



المملكة العربية السعودية
وزارة التعليم العالي
جامعة أم القرى
معهد اللغة العربية لغير الناطقين بها



٧٠٠٠٠٧٧

بِسْمِ اللَّهِ الرَّحْمَنِ الرَّحِيمِ

بمكة المكرمة

١٤١٥ - ١٤١٦ هـ

٢٧٢٤١٧

٣
جامعة أم القرى ، ١٤١٦ هـ .
فهرسة مكتبة الملك فهد الوطنية أثناء النشر .
جامعة أم القرى . معهد اللغة العربية لغير الناطقين بها
دليل معهد اللغة العربية .
٥٢ ص : ١٧ × ٢٤ سم
ردمك ٢ - ٠٥١ - ٠٣ - ٩٩٦٠
١ - جامعة أم القرى - معهد اللغة العربية - أدلة ٢ - السعودية
- الجامعات والكليات
ديوي ٣٧٨,٥٣١٢١٠٥
١٦ / ٠٤٠٣
رقم الإيداع : ١٦ / ٠٤٠٣
ردمك ٢ - ٠٥١ - ٠٣ - ٩٩٦٠



بِسْمِ اللَّهِ الرَّحْمَنِ الرَّحِيمِ

وَكَذَلِكَ أَوْحَيْنَا إِلَيْكَ قُرْآنًا عَرَبِيًّا
لِنُنذِرَ أُمَّ الْقُرَىٰ وَمَنْ حَوْلَهَا

١٤١٥ - ١٤١٦ هـ

مقدمة

الحمد لله رب العالمين ، والصلاة والسلام على رسول الله الصادق الوعد الأمين المبعوث رحمة للعالمين ، بشيراً ونذيراً للناس أجمعين ، ومعلماً وبصيراً بلسان عربي مبين . ويعهد :

فقد شرف الله سبحانه وتعالى هذه الأمة بأن جعل كتابه الكريم بلسانها فقال: ﴿إِنَّا أَنْزَلْنَاهُ قُرْآنًا عَرَبِيًّا لَعَلَّكُمْ تَعْقِلُونَ﴾ (سورة يوسف آية ٢)، وبيّن أن هذا القرآن العربي المبين سليم من كل اعوجاج فقال تعالى: ﴿قُرْآنًا عَرَبِيًّا غَيْرَ ذِي عِوَجٍ لَعَلَّهُمْ يَتَّقُونَ﴾ (سورة الزمر آية ٢٨) لما فيه من سلامة المعنى والهدف والطريق واللغة ، وضمن حفظه وبقائه فقال تعالى : ﴿إِنَّا نَحْنُ نَزَّلْنَا الذِّكْرَ وَإِنَّا لَهُ لَحَافِظُونَ﴾ (سورة الحجر آية ٩) وبذلك كان ضمان حفظ اللغة العربية بحفظ القرآن الكريم الذي أنزل بها ، لذلك انتشرت العربية من الجزيرة العربية وأرض العرب بانتشار الإسلام ومعه فبلغت حدود بلاد الصين وأقاصي بلاد المغرب ، وعبرت المحيطات فبلغت جنوب شرق آسيا حتى كَتَبَتْ شعوب مسلمة عديدة لغتها بحروف عربية كالملايويه والتركية والهند وباكستانية وغيرها كثير .

وأقبل على تعلم العربية خلق كثير حباً في الإسلام، وسعياً لفهم القرآن، وهكذا انتشرت العربية لغة وكتابة في شتى بقاع الأرض .

وفي العصر الحديث اتخذ تعليم اللغة مفاهيم حضارية جديدة متنوعة، وصارت الأمم الكبرى ذات التاريخ والفكر والثقافة تسعى إلى تعليم لغتها بكل ماتستطيع، وكان أولى للبلاد العربية الإسلامية أن تهتمّ بهذا ، وبالفعل

بدأت بعض الدول العربية تسعى لنشر اللغة العربية بكل ماتستطيع ، عن طريق مراكزها الثقافية أو مدارسها التعليمية أو استقدامها للطلاب والدارسين ليتعلموا العربية في مهد حضارتها .

ونظراً لمكانة مكة المكرمة من الدعوة الإسلامية فهي مهبط الوحي ومبعث النبوة ، كان الاهتمام بتعليم العربية لغير العرب واستقدام الدارسين المسلمين إلى رحاب هذه البلاد الطاهرة وجامعة أم القرى أمراً أهتم به المسؤولون عن هذه البلاد، فشجعوه ، وكانت الموافقة على إنشاء مركز اللغة العربية عام ١٣٩٥هـ الذي ابتداءً بسبعة طلاب وثلاثة أساتذة تحت إشراف كلية الشريعة والدراسات الإسلامية بجامعة الملك عبد العزيز (شطر مكة المكرمة) سابقاً .

واستبشر المسلمون في شتى بلاد العالم بهذا المركز الهام ، فتدفقوا إليه ، وسعوا إلى الالتحاق به ، فزادت أعداد الطلبة فيه حتى بلغت في بعض السنوات أكثر من أربعمائة وخمسين طالبا وطالبة مع عدد كبير من الأساتذة ، وخاصة حينما تحول إلى معهد ، واستقلت الجامعة فصارت جامعة أم القرى، وكان لابد من تطوير المقررات وخطط الدراسة فيه مرّات ومرّات ضمن الأهداف العامة للجامعة حتى أصبح هذا المعهد متميزاً بمناهجه وطرق تدريسه ونظامه ، وصار قدوة لجامعات أخرى سعت إلى الاقتداء به واتباعه ، حتى كثرت المعاهد في المملكة وزاد عدد الدارسين لهذه اللغة.

وكان لابد من تجديد دليل المعهد الذي أُعدّ عام ١٤٠٥هـ / ١٤٠٦هـ لحدوث تغييرات في اللوائح والأنظمة مع صدور النظام الجامعي الجديد ، وتغييرات في خطته الدارسية مع تطور الدراسة فكلفت عمادة المعهد سعادة

الدكتور عبدالواحد عبدالحافظ سليم والدكتور رياض صالح جنزلي بإعادة النظر في الدليل السابق ، وإعداد دليل جديد ، فقاما مشكورين بذلك ، فعدّلا ما كان يفتقر إلى تعديل وأضافا ماكان ناقصا، ووضّحا وبيّنا ماكان مستغلقا حتى صار الدليل كاملا والله أعلم .

ومعهد اللغة العربية اليوم في جامعة أم القرى بمكة المكرمة ، منارة هدى، ومعهد متميّز تمتد إليه أبصار العالمين وتشرب إليه رقاب المتطلّعين وتفخر به المؤسسات التعليمية لما يقوم به من مهام تربوية وتعليمية وأخلاقية ودينية وعلمية بتعاون نخبة متميّزة من العاملين المتخصصين فيه ، يجمعهم دين واحد وهدف واحد وهو خدمة هذه اللغة ليكون الناس أكثر فهما لكتاب ربهم عز وجل وسنة نبيهم محمد صلى الله عليه وسلم .

نسأل الله سبحانه وتعالى أن يكُلّل سعى العاملين في خدمة هذه اللغة ودين أهلها بالنجاح والفلاح وتتوجه بشكرنا الخاص إلى كافة القائمين على شؤون هذه الجامعة برعاية معالي مديرتها الدكتور راشد الراجح ، لما يولون المعهد بجميل رعايتهم ، وحسن توجيههم .

اللهم انصر دينك وسنة نبيك ولغة كتابك . وانشرها بين عبادك إنك على ما تشاء قدير .. والحمد لله رب العالمين

عميد معهد اللغة العربية

د. سعيد بن عبد الله الشهراني

تعريف

معهد اللغة العربية هو إحدى المؤسسات العلمية المستقلة بجامعة أم القرى بمكة المكرمة في حدود النظام العام للجامعة .

أنشئ المعهد عام ١٣٩٥ هـ وكان مركزاً تابعاً لكلية الشريعة والدراسات الإسلامية بجامعة الملك عبد العزيز (شطر مكة المكرمة) . ثم صدر الأمر السامي الكريم بتحويله إلى معهد قائم بذاته سنة ١٣٩٩ هـ ليتمكن من أداء الدور الكبير المنوط به في تعليم اللغة العربية والثقافة الإسلامية وإعداد المعلمين وتدريبهم على تدريس اللغة العربية لغير الناطقين بها .

ثم صدر نظام جامعة أم القرى سنة ١٤٠١ هـ النافذ بقرار مجلس الوزراء المؤقر حيث أصبح المعهد بموجبه عمادة مستقلة ضمن عمادة جامعة أم القرى بمكة المكرمة ، وفيما يلي دليل شامل :

أولاً : أهداف المعهد :

يسعى المعهد إلى تحقيق الأهداف التالية :

١ - تعليم اللغة العربية وآدابها لغير الناطقين بها من المسلمين ، وتزويدهم بقدر كاف من الدراسات الإسلامية لخدمة الإسلام ونشره ، وتأهيلهم للالتحاق بإحدى كليات الجامعة .

٢ - تخريج وتدريب معلمين متخصصين يقومون بتدريس العربية لغير الناطقين بها في البلاد الإسلامية والأقليات الإسلامية في العالم .

٣ - إجراء البحوث والتجارب الميدانية ، لتطوير مناهج وأساليب تعلم وتعليم العربية لغير أبنائها ، ونشرها وتوزيعها على الجهات العلمية المختصة وتشجيع التأليف في هذه المجالات .

٤ - تشجيع الدارسين والمتخصصين في مجال تعليم اللغة العربية لغير الناطقين بها على البحث في كافة المجالات المتعلقة بهذا الاختصاص منوهاً ووسيلة وأداءً .

٥ - التعاون مع المؤسسات والهيئات الإسلامية في مجال تعليم اللغة العربية ، ونشر الدعوة الإسلامية ، ومساعدة أبناء الأقليات الإسلامية في هذا الميدان .

٦ - تبادل الخبرات العلمية في مجال تعليم اللغة العربية بين المعهد والمؤسسات العلمية المتخصصة.

٧ - إقامة الدورات التدريبية لمعلمي اللغة العربية لغير الناطقين بها في البلاد الإسلامية .

ثانياً : التنظيم الإداري في المعهد :

١ - عميد المعهد :

يُعيّن عميد المعهد لمدة سنتين قابلة للتجديد بقرار من وزير التعليم العالي ، بناء على ترشيح مدير الجامعة .

يتولّى العميد إدارة شؤون المعهد العلمية والإدارية والمالية في حدود النظام المعمول به في الجامعة ، ويقدم إلى مدير الجامعة في نهاية كل سنة جامعية تقريراً عن شؤون التعليم وسائر وجوه النشاط الأخرى في المعهد .

٢- وكيل المعهد :

يُعيّن وكيل المعهد من أعضاء هيئة التدريس بالجامعة ، بقرار من مدير الجامعة لمدة سنتين قابلة للتجديد بناءً على ترشيح العميد ، ويعاون العميد في أعماله ، ويتولّى أمانة مجلس المعهد ، وينوب عن العميد أثناء غيابه .

٣- رؤساء الأقسام :

يُعيّن رئيس القسم من أعضاء هيئة التدريس المتميزين بالكفاءة العلمية والإدارية ، بقرار من مدير الجامعة ، بناءً على ترشيح عميد المعهد ويكون التعيين لمدة سنتين قابلة للتجديد ، وهو المسؤول عن تسيير الأمور العلمية والإدارية والمالية فيه ، ويُقدّم للعميد تقريراً عن أعمال القسم في نهاية كل سنة دراسية .

٤- المديرون :

أ- مدير الإدارة :

يُعيّن مدير الإدارة في المعهد بقرار داخلي من عميد المعهد ، ويتولّى الإشراف على كافة الموظفين ، والقيام بالأعمال والأنشطة الإدارية المنوطة به ، كالإشراف على سجلات قيد الطلاب ، والملفات ، وسجلات الامتحان ، والإشراف الاجتماعي ، ومتابعة حضور وغياب الموظفين ، وكل مايتعلق بشؤون الموظفين الإدارية.

ب- مدير الوسائل التعليمية :

يُعيّن مدير قسم الوسائل التعليمية في المعهد بقرار داخلي من عميد

المعهد ، ويكون من أعضاء هيئة التدريس فيه ، ممن لهم صلة علمية بالوسائل التعليمية، إنتاجاً ، وإعداداً ، وتصميماً ، وابتكاراً ، واستعمالاً وخبرة في أنواع الأدوات والمختبرات والأجهزة التعليمية المختلفة .

ويتولّى الإشراف على قسم الوسائل التعليمية في المعهد إشرافاً علمياً وفنياً وإدارياً ، ويقدم للعميد تقريراً عن أعمال القسم في نهاية كل سنة دراسية ويعمل في هذا القسم فنيان للأجهزة وصيانتها ، ورسام ، وخطاط .

٥ - مجلس المعهد :

يتكوّن مجلس المعهد من العميد وله رئاسة المجلس ، ووكيله ورؤساء الأقسام، ولجلس الجامعة بناء على اقتراح مجلس المعهد وتأييد مدير الجامعة أن يضم إلى المجلس من يراه من أعضاء هيئة التدريس ، مع تحديد مدة عضويتهم.

ويخضع المعهد للنظام الأساسي للجامعة وتطبيق الأنظمة واللوائح المعمول بها ، مع التقيد بما يقضي به نظام الجامعة وغيره من الأنظمة ، وما يقرره مجلس التعليم العالي أو مجلس الجامعة .

ويختص مجلس المعهد بالنظر في كل الأمور التي تتعلق به ، وله على

الأخص ما يلي :

١ - اقتراح تعيين أعضاء هيئة التدريس ، والمعيين ، والمحاضرين ،

وإعارتهم ، وانتدابهم ، وترقياتهم .

٢ - اقتراح خطط الدراسة أو تعديلها مع التنسيق بين



٣ - اقتراح المناهج الدراسية والكتب المقررة والمراجع في أقسام
المعهد .

٤ - تشجيع إعداد البحوث العلمية وتنسيقها بين أقسام المعهد والعمل
على نشرها .

٥ - اقتراح مواعيد الامتحانات ووضع التنظيمات الخاصة بإجرائها .

٦ - اقتراح اللائحة الداخلية للمعهد .

٧ - اقتراح خطط التدريب والبعثات اللازمة للمعهد .

٨ - اقتراح خطة النشاط اللامنهجي للمعهد .

٩ - البت في الأمور الطلابية التي تدخل في اختصاصه والتوجيه
لمجلس الجامعة فيما عدا ذلك

١٠ - النظر فيما يحيله إليه مجلس الجامعة أو رئيسه أو نائبه
للدراسة وإبداء الرأي .

٦ - أقسام المعهد :

يكون لكل قسم من أقسام المعهد صلاحيات مناسبة في الشؤون
العلمية والمالية والإدارية في حدود النظام ولوائحه ، ويكون لكل قسم مجلس
يتكون من أعضاء هيئة التدريس فيه .

يختص القسم بجميع الأعمال التعليمية والإدارية فيه ، ويقترح مجلس
القسم خطط الدراسة ، والمقررات والمناهج الدراسية .

والكتب المقررة والمراجع ، كما يختص بتنظيم وتنسيق البحوث

العلمية، وأعمال هيئة التدريس التابعين للقسم .

ويتولّى كل قسم تدريس المقررات التي تدخل في اختصاصه بعد

إقرارها من مجلس الجامعة .

ولجلس القسم تشكيل لجان « دائمة » أو مؤقتة من بين أعضائه .

٧ - وحدة المناهج والبحوث والتأليف :

يضمّ المعهد وحدة خاصة بالمناهج والبحوث والتأليف يرأسها عميد

المعهد ، ويُعيّن له نائباً من أعضاء هيئة التدريس بالمعهد من ذوي الخبرة

والكفاءة العلمية .

وتكون الوحدة على النحو التالي :

(أ) باحثون متفرغون .

(ب) باحثون زائرون .

(ج) من يُرشّحهم مجلس المعهد من أعضاء هيئة التدريس .

وتكون مهمتها :

١ - إجراء البحوث والتجارب في مجال تعليم اللغة العربية لغير

الناطقين بها ونشرها بعد استكمال الجوانب النظامية لها .

٢ - المشاركة في إعداد الخطط والمناهج والوسائل المعينة وتأليف

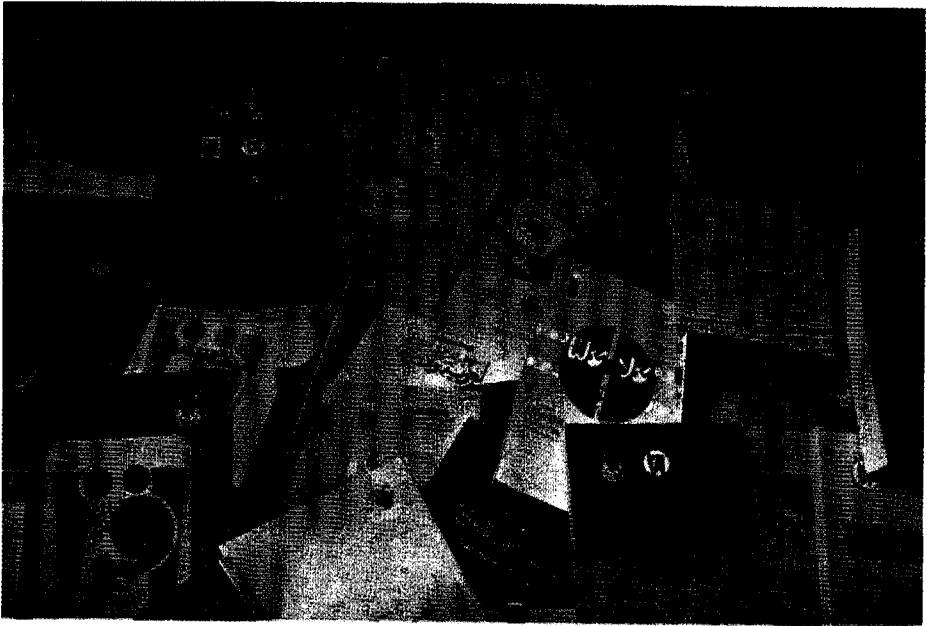
الكتب، وتطوير مناهج وطرق تدريس اللغة العربية .

٣ - تقويم المؤلفات والبحوث الخاصة في مجال تعليم اللغة العربية

وتعلّمها لغير الناطقين بها . وترشّح ما يكون مناسباً منها للطباعة

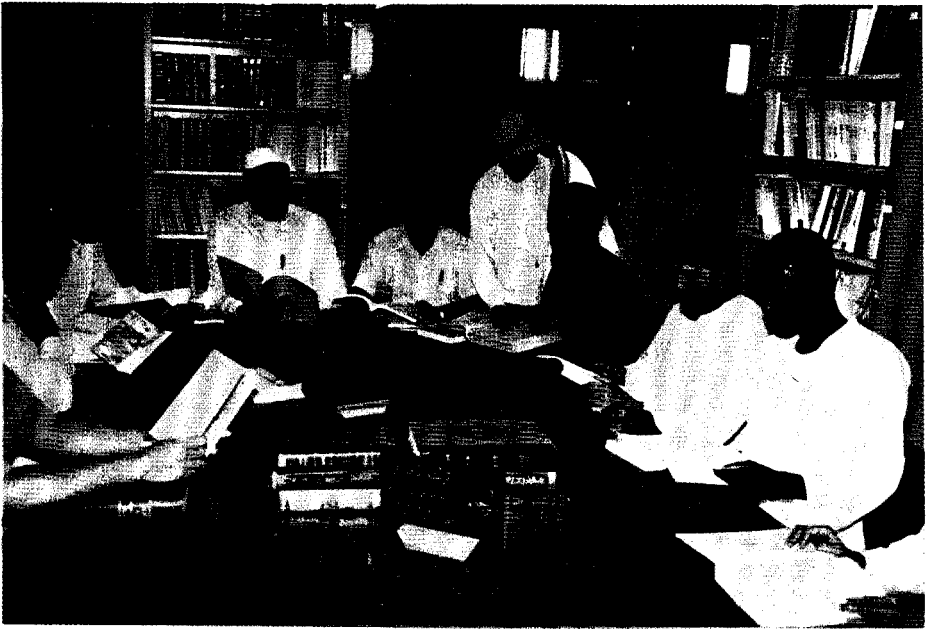
والنشر.

- ٤ - الرد على الاستفسارات والأسئلة العلمية الواردة إلى المعهد مما يتعلق بجهة الاختصاص .
- ٥ - بحث المشكلات اللغوية والتربوية والتعليمية التي تعاني منها المعاهد العربية الإسلامية .
- ٦ - تنظيم الندوات والاشتراك في المؤتمرات التي تسهم في تحقيق أهداف المعهد ، والنهوض برسالته .



٨ - مكتبة المعهد :

ويوجد بالمعهد مكتبة تحتوي على كثير من الكتب المتخصصة في المجالات التعليمية والتربوية والدينية والأدبية واللغوية والتاريخية وغير ذلك مما يعين الطلاب والأساتذة والباحثين في مجال العلم والتعليم .



٩ - قسم السجلات والخدمات الطلابية :

يهتم هذا القسم بتقديم الخدمات اللازمة في كافة المجالات لطلاب المعهد، كما يضم القسم السجلات الخاصة والملفات وسجلات الامتحانات، وحضور وغياب الطلاب، وما إلى ذلك ويلحق بهذا القسم الإشراف الاجتماعي .

ثالثاً : أعضاء هيئة التدريس :

يضم المعهد حوالي (٥٠) مدرساً من أهل الخبرة والاختصاص في مجالات الدين واللغة والأدب والتربية منهم (٢٢) مدرساً من حملة شهادة الدكتوراة .

كما يقوم على تدريس الطلاب المبتدئين فئة منتخبة من المدرسين ذوي الخبرة والاختصاص في مجال تعليم العربية لغير الناطقين بها .

رابعاً : الطلاب والطالبات :

يبلغ عدد طلاب وطالبات المعهد حوالي (٢٥٠) حالياً في كلا القسمين، ويقبل المعهد سنوياً حوالي (١٠٠) مائة طالب وطالبة من جنسيات مختلفة يتم اختيارهم من أكثر من (٧٠) سبعين دولة وذلك بواسطة لجنة مختصة من أعضاء هيئة التدريس ، ضمن مقاييس ومعايير محددة .

وقد بلغ عدد الخريجين في معهد اللغة العربية منذ عام ١٣٩٦هـ - ١٣٩٧هـ إلى عام ١٤١٤هـ - أكثر من (١٥٠٠) ألف وخمسمائة طالب وطالبة منهم حوالي (٣٠٠) ثلاثمائة طالب مؤهلين لتدريس العربية لغير الناطقين بها .

خامساً : الخدمات التعليمية :

أولاً : قسم الوسائل التعليمية :

نظراً للطبيعة الخاصة لمعهد اللغة العربية لغير الناطقين بها بجامعة أم القرى بمكة المكرمة - من حيث نوعيّة الطلاب وأهداف تعليمهم ، وطرق التدريس المتَّبعة في تعليمهم وكذلك المستوى العلمي للمواد التي يتلقَّونها - كل هذا جعل للمعهد كيانه الخاص الذي يميّزه عن سائر كليات الجامعة ، وجعل الحاجة ماسّة لوجود قسم مستقلّ خاص بالمعهد يُعنى بالوسائل التعليمية تنوعاً وإنتاجاً وإعداداً .

وأهم ما يميز القسم اعتماده على تنوع الوسائل التي تخدم أغراضاً متعددة متخصصة ، وسهولة الحصول على تلك الوسائل وقت الحاجة إليها ، وثبات تلك الوسائل بالمعهد للرجوع إليها عند الحاجة وبصورة منظمة عاجلة، وتدريب الطلاب عن كثب على استعمال ، وإنتاج الوسيلة التعليمية ، إذ يحتاجون إليها حين رجوعهم إلى بلادهم ، وتدرّسهم اللغة العربية .

ويتكون قسم الوسائل بالمعهد من ثلاث وحدات رئيسية تعمل تحت إشراف مدير القسم من أعضاء هيئة التدريس وله صلة بالوسائل التعليمية ؛ إنتاجاً وإعداداً وتصميماً ، وهذه الوحدات هي :

- وحدة الأجهزة التعليمية .
- وحدة إنتاج وتصميم الوسائل التعليمية .
- وحدة المعامل والمختبرات اللغوية .

(أ) وحدة الأجهزة التعليمية :

تمثل وحدة الأجهزة التعليمية أنواعاً من الأجهزة الصوتية والضوئية والأجهزة والسمعية والمرئية ، بالإضافة إلى أجهزة أخرى تسهم في تقديم الخدمات التعليمية اللازمة . وذلك لصلتها الوثيقة بتعليم اللغة ، ولما لها من أثر قوي فعال في إكساب الطلاب مهارات لغوية سمعية ، كما تهدف الوحدة إلى تقديم المادة العلمية مسموعة بأصوات أبناء اللغة الأصليين مما يسهل ويساعد الطلاب على تعويد أذانهم على التقاط أصوات اللغة الصحيحة ، أو تقديمها مرئية عبر اللوحات الكهربائية ، أو الصور الثابتة والمتحركة ، من خلال الأجهزة المختلفة .

كما تهدف إلى إثارة انتباه الطلاب وجذبهم وتشويقهم ، وتتمثل إمكانات الوحدة في الآتي :

- ١ - تقديم الأجهزة وتوفير المادة العلمية .
- ٢ - إعداد بعض المواد التعليمية التي تخدم الدروس المقررة .
- ٣ - وجود اثنين من الفنيين يقومان ببعض إرشادات التشغيل فضلاً عن أعمال الصيانة الدورية .
- ٤ - تصوير الموضوعات التعليمية اللازمة للمعهد ثابتة كانت أو متحركة .
- ٥ - تقديم خدمات أخرى للمعهد ، كتصوير الرحلات ، والمقابلات ، والمحاضرات .
- ٦ - نسخ أشرطة التسجيل المصاحبة للكتاب الأساسي في تعلم اللغة العربية .

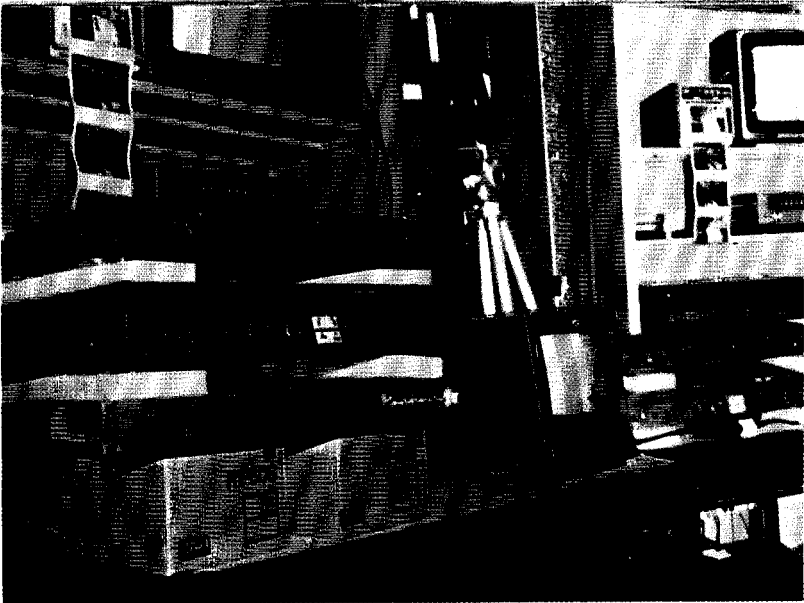
أهم الأجهزة المتوفرة :

يوجد بالوحدة أجهزة متعددة تخدم أغراضاً مختلفة بحيث يستطيع كل معلم أن يختار منها مايجده مناسباً للموقف التعليمي المراد توصيله إلى الطلاب ، وأهم هذه الأجهزة هي :

— المسجلات العادية وتستخدم بصفة مستمرة لتوضيح بعض الفروق بين الأصوات .

— أجهزة العرض فوق الرأسي ، والمتوافر منها أعداد كافية تمكّن المعلمين من عرض مواد مُعدّة سلفاً ، أو القيام بالشرح والتفصيل على (لقافة) من الورق الشفاف ، ويمكن إعادة عرض ما كتب عليه في نهاية الدرس للربط بين أول الدرس وآخره .

— أجهزة عرض الشرائح ؛ وهي على شرائح شفافة توضع بترتيب مُعيّن قبل الدرس ، ويسهل عرضها في تسلسل ، وتسهل أيضاً العودة إلى إحدى الصور التي تدعو الحاجة إليها .



– أجهزة عرض الصور المعتمدة ، وهي تُمكن المعلم من عرض صورة من جريدة أو مجلة ، أو من الكتاب الدراسي نفسه ، دون الحاجة إلى تصويرها على ورق شفاف أو غيره .

– أجهزة التلفزيون والفيديو ، تعرض على الطلاب بعض الأفلام التي تخدم غرضاً تعليمياً ، وقد تكون الأفلام من الإنتاج الخارجي أو من إنتاج المعهد .

– يوجد بالقسم وحدتان لنسخ الشرائط ، وتقوم بنسخ العدد المطلوب للطلاب الذين هم في حاجة إلى مزيد من الاستماع .

– وتوجد أيضاً أجهزة الطبع الحراري التي تحوّل الصور المعتمدة إلى صور شفافة يمكن استخدامها مع جهاز العرض فوق الرأسي .

– جهاز طبع الصور الناقل من الفيديو أو التلفزيون .

– جهاز مساعد للإخراج على أجهزة الفيديو .

– كاميرات التصوير الفوتوغرافية ، وتعمل على تصوير الشرائح (سلايدز) وكذلك بعض اللقطات التي تحتاج إليها المواقع التعليمية . كما توجد كاميرات الفيديو التي تخدم الغرض نفسه .

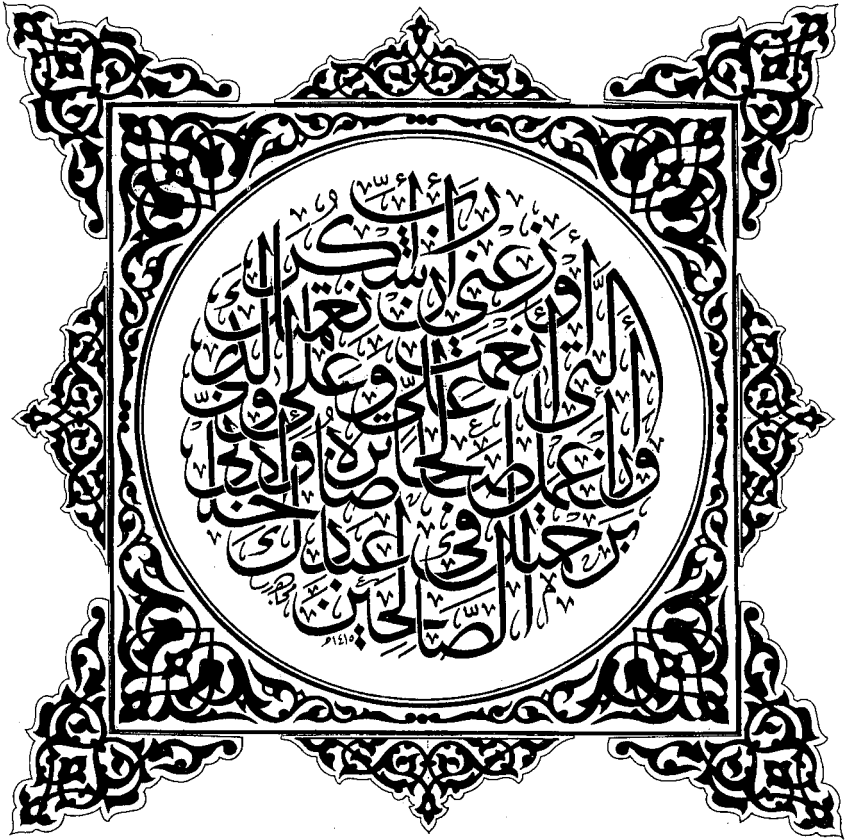
– جهاز رسم وتكبير الخرائط (البنتوغراف)

(ب) وحدة إنتاج وتصميم الوسائل التعليمية .

(١) وحدة الخطوط العربية :

تقدّم هذه الوحدة اللوحات الخطية الكبيرة التي تخدم توضيح قاعدة

يحتاج الطلاب إلى ترسيخها وتثبيتها في الأذهان وهي تسهم إسهامات فعالة في تثبيت المعلومات التي تحملها ، كما تقوم وحدة الخط بتعليم الطلاب أسس وقواعد الخط العربي من خلال دروس منتظمة يتلقاها الطلاب داخل الدراسة. ويُسند كذلك إلى الوحدة إعداد البطاقات اللازمة للسبورات الجيبية أو الويرية ، كما تقوم بكتابة الامتحانات لبعض المستويات الابتدائية .



(٢) وحدة الرسوم التوضيحية والتصاميم :

يوجد بقسم الوسائل بالمعهد رسّام ، يقوم بإعداد لوحات من أحجام مختلفة تحمل رسوماً وصوراً تسهم في شرح بعض المفردات ، والموضوعات التعليمية التي يحتاجها المدرّسون في دروسهم ، أو الطلاب في دراستهم ، فتعينهم على توصيل الأفكار وتوضيحها كما تقوم بعمل موضوعات تثير الطلاب وتدفعهم إلى التفكير والتعبير ، وقد يقوم الرسّام بإعداد بعض المجسمات الثابتة التي تعمل على تنويع الوسائل مما يشوق الطلاب، ويتعاون قسم الوسائل التعليمية بالجامعة (مشكوراً) مع المعهد تعاوناً كبيراً .



(ج) وحدة المعامل والمختبرات اللغوية :

يقوم الطلاب في هذه الوحدة باستخدام المعامل اللغوية التي تعتبر أرقى وسيلة تعليمية في مجال تعلم اللغات ، وذلك لما تتميز به مختبرات المعهد من تنوع وحدائثه . إذ يوجد في المعهد ثلاثة معامل هي :

١ - المعمل السلكي (الثابت) :

يشتمل على ثلاثين مقصورة للطلاب، كل مقصورة مزودة بسماعة رأس أو مسجّل به إمكانيات عديدة ؛ استماع ، وتقديم للشريط أو تأخيرها ، أو إعادة الكلمة أو الجملة الأخيرة فقط ... وكل مقصورة معزولة عما يجاورها تماماً، وبه أيضاً مقصورة المدرّس وهي تشتمل على إمكانيات

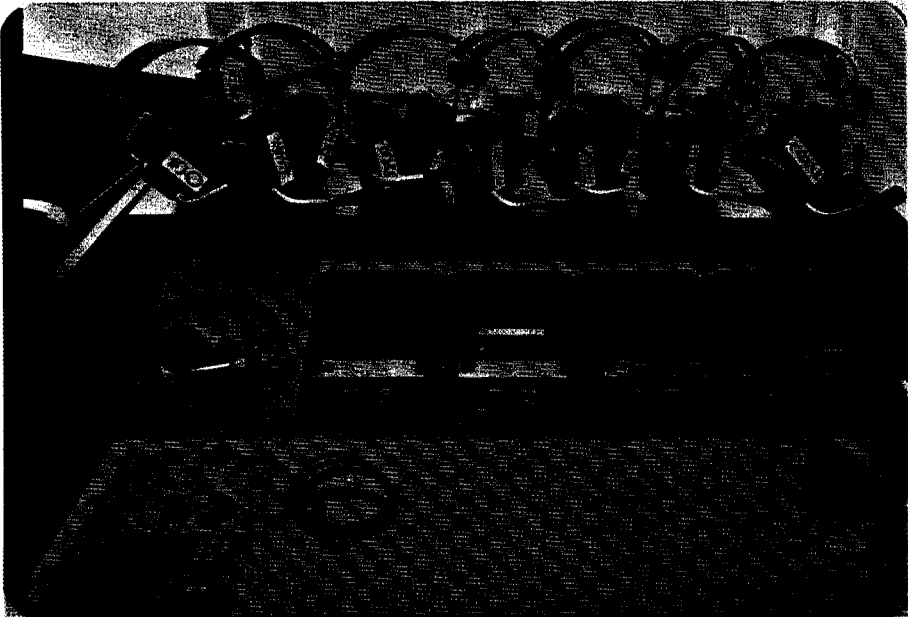


عديدة، فهو يتمكن من إذاعة برنامج على جميع الطلاب ويستطيع أن يسجل ما يذاع على أشرطة للطلاب أو لا يسجله حسب الحاجة ، ويستطيع أيضاً أن يذيع برنامجين مختلفين بعد تقسيم الطلاب إلى مجموعتين كما أن لديه القدرة على التحكم في شرائط الطلاب ، وأن يجعل كلاً منهم على حدة يستخدم مسجله كما يشاء ومن يرد منهم الاستفسار عن شيء يستطيع أن ينبه المدرس عن طريق مصباح صغير يُضاء أمام المدرس يحمل رقم المقصورة التي تدعوه .

وهذا المعمل يماثل المعامل المتوفرة في كليات الجامعة الأخرى .

٢ - المعمل اللاسلكي (المتنقل) :

وهو عبارة عن سماعات لاسلكية يستقبل من خلالها الطلاب البرنامج المذاع من المصدر الأصلي ، وهو يعمل على تعويد الطلاب على تنمية مهارات الاستماع ، كما يمنح المدرس والطالب حرية الحركة داخل الفصل الدراسي .



٣- العمل اللغوي الفردي :

وهو عبارة عن معمل يضم اثنتين وعشرين مقصورة للطلاب ، وأمام كل طالب مسجّل خاص ، مفرد له ، يمتاز بأربعة مسارات ، مساران للمدرّس ومساران للطالب ، ويحتاج إلى إعداد سابق من المدرّس ، بحيث يُعدّ مادّته على مساريه ، ويترك مساري الطالب ، ليستمع إلى كلام المدرّس ، ثم يستجيب لما يطلب منه ، ويسجّل على مساره الخاص دون إلغاء لتسجيل المدرّس ، ثم يقوم بمقارنة كلامه بكلام المدرس ، ومن ثمّ يتمكن من التصحيح الشخصي دون خجل أو تردد ، ويكون حكماً على نفسه ، وهذا المسجّل يسمّى

بـ A. C.A اختصاراً لعبارة Audio Active Comparative





– ويوجد بقسم الوسائل اللوحات الوبرية والجيبية وكذلك السبورات المغناطيسية ، والسحرية ، والضوئية والمنتقلة . وشاشات العرض المختلفة، وكلها تسهم في إثراء العملية كل حسب إمكاناته .

– كما توجد غرفة خاصة للعرض الضوئي تُستخدم فيها أجهزة العرض الضوئي المختلفة، كالفانوس السحري، وجهاز عرض الشرائح الثابتة، وجهاز عرض الصور العلوي وغير ذلك من الأجهزة المتوافرة في المعهد.

ثانياً: المطبعة :

يوجد بالمعهد قسم لطباعة الكتب والمذكرات التي يحتاجها الطلاب، وقد ساعد قسم المطبعة على توفير كثير من التكلفة المالية على الجامعة حيث يقدم الكتاب المقرر والمذكرات للطلاب بتكلفة يسيرة جداً لا تقارن بما يصرف على الكتاب المطبوع في المطابع الرئيسية أو مأيؤمن من المكتبات العامة .



ثالثاً: إصدارات ومطبوعات المعهد :

تعمل وحدة البحوث والمناهج والتأليف في معهد اللغة العربية لغير الناطقين بها بمكة المكرمة على إصدار وطباعة الكتب والمؤلفات التي تخدم تعليم العربية وتعلمها بالإضافة إلى الكتب الأساسية الستة في تعليم العربية، والكتب المصاحبة للطلاب ، وهذه قائمة ببعض ما طبع منها :

- ١ - قائمة مكة للمفردات الشائعة لجنة من المؤلفين.
- ٢ - الكتاب الأساسي لتعليم اللغة العربية بلغات أخرى.
تأليف د. محمود الناقة و د . رشدي طعيمة.
- ٣ - الأسس المعجمية والثقافية اللغة العربية لغير الناطقين بها.
تأليف د. رشدي طعيمة.
- ٤ - التمهيد في اكتساب اللغة العربية . تأليف د. تمام حسان.
- ٥ - الأخطاء اللغوية التحريرية لطلاب المستوى المتقدم بمعهد اللغة العربية لغير الناطقين بها بجامعة أم القرى . تأليف لجنة من المؤلفين .
- ٦ - بحوث تربوية ونفسية . تأليف مجموعة من الباحثين .
- ٧ - بحوث لغوية وأدبية . تأليف مجموعة من الباحثين .
- ٨ - العربية والهوسا - نظريات تقابلية . تأليف د . مصطفى حجازي.
- ٩ - تعليم اللغة العربية للناطقين بلغات أخرى . تأليف د . محمود كامل الناقة.
- ١٠ - دليل عمل في إعداد المواد التعليمية لبرامج تعليم العربية . تأليف د. رشدي أحمد طعيمة.
- ١١ - برامج تعليم العربية للمسلمين الناطقين بلغات أخرى في ضوء دوافعهم تأليف د . محمود كامل الناقة
- ١٢ - المرجع في الكتابة العربية . تأليف د. رياض صالح جنزلي ومحمد حامد سليمان .
- ١٣ - الأساس البنوي الوظيفي لإعداد الحوار التعليمي وتدريباته . تأليف إسحاق محمد الأمين .

١٤ - نظام اللغة الأردنية - الصوتي واللفظي. تأليف د . عبدالله عباس الندوي .

١٥ - مقالات في اللغة والأدب. تأليف د. تمام حسان .

١٦ - معجم سياقي للكلمات العربية في اللغة الهوسا. تأليف د . مصطفى حجازي .

١٧ - رسالتان في المعرب تقديم وتحقيق د . سليمان العايد .

١٨ - المرجع في تعليم اللغة العربية للناطقين بلغات أخرى . تأليف د.رشدي أحمد طعيمة .

١٩ - كِلا وكِلتا - بين التراث النحوي والواقع اللغوي. تأليف د . إبراهيم إبراهيم بركات .

٢٠ - المهارات اللغوية ومستوياتها. تأليف د . رشدي أحمد طعيمة ود.أحمد جمعة أبو شنب .

٢١ - تعليم وتعلم الأصوات العربية الصعبة لغير الناطقين بها. تأليف عبدالفتاح محجوب محمد .

٢٢ - بحوث لغوية وأدبية. تأليف مجموعة من الباحثين .

٢٣ - بغية الأمل في معرفة النطق بجميع مستقبلات الأفعال تأليف د.سليمان بن إبراهيم العايد .

هذا بالإضافة إلى سلسلة الكتاب الأساسي بأجزائه الستة ، كما أن

المعهد بصدد طباعة المقررات الدينية على نظام طريقة الكتاب الأساسي

لتعليم اللغة

سادساً : أقسام وشعب ومستويات الدراسة بالمعهد :

يتكوّن المعهد من قسمين علميين :

١ - قسم تعليم اللغة العربية (يتبعه قسم للطالبات) .

٢ - قسم التخصص اللغوي والتربوي .

١ - قسم تعليم اللغة العربية :

ومدة الدراسة فيه ثلاث سنوات ويشتمل على المستويات التالية :

(أ) المستوى الابتدائي :

يندرج تحته فصلان دراسيان ، مدة كل فصل (١٦) ستة عشر

أسبوعاً .

(ب) المستوى المتوسط :

ويندرج تحته فصلان دراسيان أيضاً ، مدة كل فصل (١٦) ستة عشر

أسبوعاً .

(ج) المستوى المتقدم :

يندرج تحته فصلان دراسيان أيضاً ، مدة كل فصل (١٦) ستة عشر

أسبوعاً .

يحدّد الفصل والمستوى الذي ينتظم فيه الطالب المستجدّ بناءً على

النسبة التي يحصل عليها في الاختبار العام الموحد لتحديد المستوى ،

والذي يعقده المعهد للمستجدين من الطلاب مع بداية كل فصل دراسي .

كما ينتقل الطالب المنتظم من فصل إلى آخر ، ومن مستوى إلى

المستوى الذي يليه ، بعد نجاحه في اختبار نهاية الفصل .

بعد إتمام الدراسة بنجاح من المستوى المتقدم يُمنح الدارس :

(شهادة إتمام الدراسة في اللغة العربية لغير الناطقين بها) .

٢ - قسم التخصص واللغوي والتربوي :

ويتكون من شعبتين :

(أ) **شعبة الدبلوم العام** لإعداد المعلمين في تعليم اللغة العربية

لغير الناطقين بها وطرق تدريسها :

(١) الهدف من هذه الشعبة هو تخريج مدرّس متخصص في تعليم

اللغة العربية لغير الناطقين بها وطرق تدريسها .

(٢) مدة الدراسة فيها (أربعة فصول دراسية) .

(٣) يلتحق بها الدارسون الحاصلون على شهادة الدراسة الثانوية

والمخرجون في قسم تعليم اللغة العربية لغير الناطقين بها ، أو الذين

يحملون مؤهلات تعادلها .

(٤) بعد اجتياز الدارس الاختبار النهائي بنجاح ، يُمنح : (الدبلوم

العام في تعليم العربية وطرق تدريسها لغير الناطقين بها) .

(ب) **شعبة الدبلوم الخاص** (التأهيل اللغوي والتربوي لتعليم

اللغة العربية لغير الناطقين بها) :

(١) مدة الدراسة في هذه الشعبة أربعة فصول دراسية .

(٢) يلتحق بهذه الشعبة معلمو اللغة العربية لغير الناطقين بها

الحصول على شهادة الدبلوم العام أو من سبق لهم التدريس في

المجال اللغوي للارتقاء بمستواهم .

(٣) يُمنح الخريجون من هذه الشعبة بعد نجاحهم : (الدبلوم الخاص - تعادل بكالوريوس - في تعليم اللغة تدرسيها لغير الناطقين بها) .
٣ - للمعهد عقد دورات تدريبية يحدّد زمنها وخطتها ومناهجها مجلس المعهد .

يمنح الدارسون المشاركون في هذه الدورات : (شهادة حضور دورة تدريبية) .

٢ - يجوز مستقبلاً إنشاء مستويات جديدة ، بناء على اقتراح من مجلس المعهد وموافقة مجلس الجامعة .

سابعاً : شروط قبول الدارسين :

يُشترط لقبول الدارس في المعهد مايلي :

١ - أن يكون حاصلاً على شهادة الدراسة الثانوية أو مايعادلها ، ولجلس المعهد التجاوز عن هذا الشرط إذا اقتضت المصلحة ذلك .

٢ - ألا يزيد عمر الدارس في قسم تعليم اللغة العربية عن ثلاثين عاماً ، ولجلس المعهد التجاوز عن هذا الشرط فيما يراه من حالات .

٣ - أن يتقدم بشهادة حسن السيرة والسلوك من آخر معهد دراسي كان به، وتزكية من جهة إسلامية معتبرة لدى الجامعة، وتفضلّ التزكيات

الواردة من الملحق التعليمي والملحق الديني بالسفارات السعودية .

٤ - أن يتقدّم بطلب التحاق قبل بداية الفصل الدراسي الأول بوقت كاف على أن يُرفق معه مايلي :

- (أ) شهادة الميلاد أو صورة مصدّقة منها .
- (ب) صورة معتمدة من الشهادات الدراسية الحاصل عليها على أن تقدّم الأصول عند الالتحاق .
- (ج) صورة كاملة من جواز السفر أو البطاقة الشخصية .
- (د) ٦ صور فوتوغرافية حديثة .
- (هـ) شهادة صحية معتمدة .
- (و) وجود محرم بمكة المكرمة بالنسبة للطالبات .

نموذج طلب التحاق الدارسين بمعهد اللغة العربية

Kingdom of Saudi Arabia
Ministry of Higher Education
Umm Al-Qura University
Makkah Al-Mukarramah
Arabic Language Institute
P.O.Box. 3712



المملكة العربية السعودية
وزارة التعليم العالي
جامعة أم القرى
مكة المكرمة
معهد اللغة العربية
ص. ب. ٣٧١٢

طَلْبُ إِتْحَاقِ بِمَعْهَدِ اللُّغَةِ الْعَرَبِيَّةِ

Application Form

صورة
Photo

| | | | |
|------------------|---------------------------------|-----------------------------|---------------------------|
| اللقب Surname | اسم الجد Grand Father's Name | اسم الوالد Father's Name | الاسم الأول First Name |
| | | | |

| | | |
|--|--|------------------------|
| المدرسة الثانوية التي تخرج منها الطالب وتاريخ التخرج Secondary School & Graduation Date | مكان وتاريخ الميلاد Place & Date of Birth | الجنسية Nationality |
| | | |

| | | |
|--|---|--|
| الدراسات العربية السابقة - عدد سنوات الدراسة التي درست بها Previous Arabic Studies - How many years? Where? | حفظ القرآن الكريم / عدد الأجزاء Memorizing Holy Qur'an | آخر مؤهل تعليمي وتاريخه Final Qualification |
| | | |

| | | | |
|--|-------------------------------------|-------------------------------|-----------------------------------|
| الحالة الاجتماعية / عدد الأطفال Marital Status/Children | تاريخ انتهاء صلاحيته Expiry date | تاريخ إصداره Date of issue | رقم جواز السفر Passport Number |
| | | | |

| | | | |
|---|------------|----------|--|
| إنفاذات الإجملة بنعم فاذكر الغرض من الدخول وتاريخه If yes, for what purpose & Date of entry. | نعم Yes | لا No | هل سبق لك دخول المملكة العربية السعودية؟ Have you ever been entered K.S.A.? |
| | | | |

| |
|--|
| العنوان الدائم باللغة الإنجليزية بوضوح Permanent Address in English |
| |

| |
|---|
| مكان أقرب سفارة أو قنصلية سعودية لبلدكم The nearest Saudi Embassy or Consulate |
| |

Required Documents :

- 1- Photo copy of Sec. School Diploma attested from Saudi Embassy, average grade should be Good at least, in addition to enclose Mark sheet.
- 2- Your certificate should be equivalent to the Saudi's
- 3- A recommendation from known Islamic Organization.
- 4- Six photos & Passport copy .
- 5- Birth & Health certificate.
- 6- Age Should not exceed 30 years when applying.
- 7- In respect of female students, it necessary to have a Mohram in Makkah.

المستندات المطلوب إرفاقها

- ١- صورة الشهادة الثانوية مصدقة من السفارة السعودية، بتقدير جيد، مع إرفاق كشف الدرجات.
- ٢- أن تكون الشهادة الثانوية معادلة لمثلتها السعودية.
- ٣- ترقية من هيئة أو جماعة إسلامية معروفة.
- ٤- عدداً ٦ صور شمسية حديثة وصورة جواز السفر.
- ٥- صورة شهادة الميلاد والشهادة الصحية.
- ٦- لا يزيد من المتقدم عن ٣٠ عاماً كحد أقصى عند تقديم الطلب.
- ٧- وجود محرم شرعي للطالبات بمكة المكرمة.

ملحوظة: للمتعهد حق الاحتفاظ بالطلبات المقدمة وعدم إسترجاعها أو رفضها دون إبداء الأسباب، والطلبات الناقصة تعتبر مرفوضة مبدئياً.
Note: The institute has the right to keep the applications, accept or refuse them without revealing reasons, and all incomplete applications considered refused.

٥ - أن يحصل الطالب أو الطالبة على قرار منحة دراسية من الجهات المختصة عن طريق الجامعة .

فيما عدا ما تقدم يخضع الطالب لجميع النظم المعمول بها في الجامعة .
ويُحدّد القسم والمستوى الذي يقبل فيه الدارس وفقاً للدرجات التي يحصل عليها في امتحان القبول الموحد الذي يجريه المعهد

ثامناً : الأنشطة الثقافية والتعليمية .

يقوم المعهد بأنشطة ثقافية وتعلمية متنوعة أهمها :

(أ) الأنشطة الثقافية :

للمعهد نشاط ثقافي علمي يمتد على طول السنة الدراسية يقوم به أعضاء هيئة التدريس ، ييثون من خلاله الأفكار والنظريات التعليمية والعلمية ، والمحاضرات الثقافية والإسلامية ، وكل ما يستجد في مجال تعليم اللغة العربية لغير الناطقين بها .

ويحضر هذه الندوات والمحاضرات الطلاب والمهتمون بهذا الاختصاص .

(ب) الأنشطة التعليمية :

وتتمثل في إقامة دورات طويلة أو قصيرة ، خارجية أو داخلية ، يمنح فيها الطالب إذا أتم دورته كاملة شهادة حضور دورة تدريبية .

(ج) الأنشطة الطلابية :

كما يمارس الطلاب في المعهد من خلال أنشطة المتنوعة أو النشاط

الطلابي في الجامعة كافة الأنشطة التي يرغبون فيها كالقراءة والإطلاع ،
والمسابقات الثقافية والرياضية ، وإعداد البحوث العلمية ، والقيام بالرحلات
العلمية والترفيهية المختلفة .

(د) الإشراف الاجتماعي :

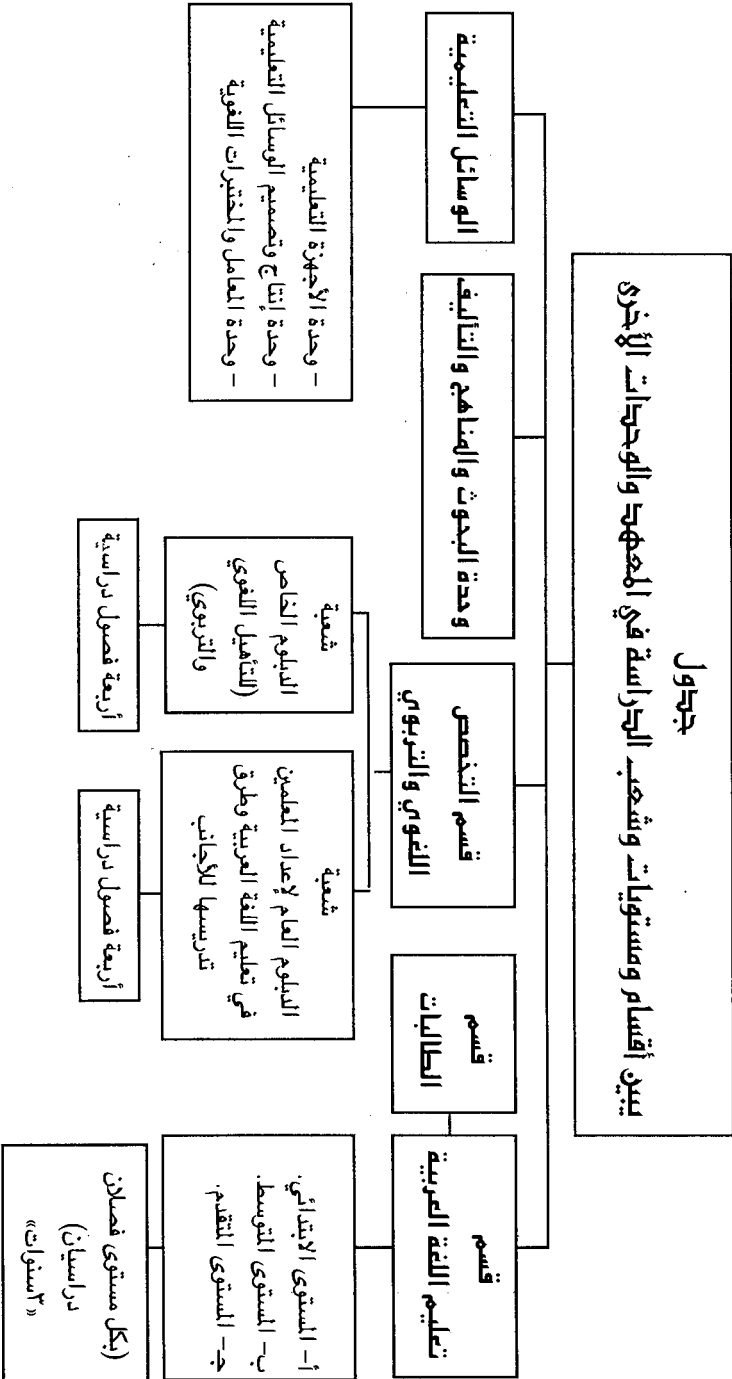
يقوم المعهد من خلال الإشراف الاجتماعي والإرشاد الطلابي ، بتوجيه
الطلاب إلى مايعينهم في دراستهم ، أو يعدّل سلوكهم ، أو يحلّ مشاكلهم
الدراسية والنفسية والاجتماعية والمالية ، ويوجّههم إلى ما فيه خير لهم
ولجتمعاتهم .

كما يقوم بإعداد الحفلات التكريمية ، والزيارات الرسمية للجهات
المختلفة .



تاسعاً : المنح الدراسية :

يتمّ قبول جميع طلاب وطالبات المعهد بناءً على قرار منحة دراسية يصدر على وزارة التعليم العالي ، يستحق الطالب بموجبه راتباً شهرياً وسكناً مجانياً ، ومميزات متنوعة أخرى ، كالتغذية والمواصلات والكتب الدراسية ، والرعاية الصحية ، وتذاكر السفر بالطائرة ذهاباً وإياباً على الدرجة السياحية عند بدء كل عام دراسي ونهايته ، في حدود اللوائح والأنظمة لذلك .



عاشراً : خطط الدراسة :**أولاً: في قسم تعليم اللغة العربية (#)****١ - المستوى الابتدائي :****(أ) الفصل الأول :**

| | |
|----------|-------------------|
| ٢ ساعتان | ١ - القرآن الكريم |
| ٨ ساعات | ٢ - المحادثة |
| ٣ ساعات | ٣ - الصوتيات |
| ٦ ساعات | ٤ - القراءة |
| ٢ ساعتان | ٥ - النشاط اللغوي |
| ٤ ساعات | ٦ - الكتابة |
| ٢٥ ساعة | مجموع الساعات |

(ب) الفصل الثاني :

| | |
|----------|---------------------------|
| ٢ ساعتان | ١ - نصوص من القرآن الكريم |
| ٢ ساعتان | ٢ - نصوص من الحديث الشريف |
| ٥ ساعات | ٣ - القراءة |
| ٥ ساعات | ٤ - المحادثة |
| ٤ ساعات | ٥ - الكتابة |
| ٢ ساعتان | ٦ - النشاط اللغوي ساعتان |
| ٣ ساعات | ٧ - الصوتيات |
| ٢ ساعتان | ٨ - الخط |
| ٢٥ ساعة | مجموع الساعات |

(#) تفصيل مفردات المواد موجود لدى القسم.

٢ - المستوى المتوسط :

(أ) الفصل الأول :

| | |
|--------------|-----------------------------|
| ٢ ساعتان | ١ - القرآن الكريم |
| ٢ ساعتان | ٢ - الحديث الشريف |
| ٢ ساعتان | ٣ - مبادئ الفقه |
| ٢ ساعتان | ٤ - مواقف من السيرة النبوية |
| ٥ ساعات | ٥ - القراءة والصوتيات |
| ٣ ساعات | ٦ - القواعد النحوية |
| ٢ ساعتان | ٧ - النصوص الأدبية |
| ٣ ساعات | ٨ - التعبير |
| ٣ ساعات | ٩ - الإملاء |
| ١ ساعة واحدة | ١٠ - الخط |
| ٢٥ ساعة | مجموع الساعات |

(ب) الفصل الثاني :

| | |
|----------|-------------------------------------|
| ٢ ساعتان | ١ - القرآن الكريم |
| ٢ ساعتان | ٢ - الحديث الشريف |
| ٢ ساعتان | ٣ - الفقه |
| ٢ ساعتان | ٤ - العقيدة والسلوك |
| ٢ ساعتان | ٥ - مواقف من تاريخ الخلفاء الراشدين |
| ٤ ساعات | ٦ - القراءة والصوتيات |
| ٣ ساعات | ٧ - النصوص الأدبية |
| ٣ ساعات | ٨ - التعبير |
| ٣ ساعات | ٩ - القواعد النحوية |
| ٢ ساعتان | ١٠ - الإملاء |
| ٢٥ ساعة | مجموع الساعات |

١ - المستوي المتقدم :**(أ) الفصل الأول :**

| | |
|--------------|-----------------------------|
| ٢ ساعات | ١ - القرآن الكريم والتجويد |
| ٢ ساعتان | ٢ - حديث شريف |
| ٢ ساعتان | ٣ - الفقه |
| ٢ ساعتان | ٤ - التوحيد |
| ٣ ساعات | ٥ - القراءة والقصة |
| ٣ ساعات | ٦ - الأدب والنصوص |
| ٤ ساعات | ٧ - النحو والتطبيقات والصرف |
| ١ ساعة واحدة | ٨ - مختارات من اللغة والأدب |
| ٢ ساعتان | ٩ - الإنشاء |
| ١ ساعة واحدة | ١٠ - المكتبة |
| ٢ ساعتان | ١١ - البلاغة |
| ٢٥ ساعة | مجموع الساعات |

(ب) الفصل الثاني :

| | |
|--------------|-----------------------------------|
| ٢ ساعات | ١ - القرآن الكريم تفسير وتجويد |
| ٢ ساعتان | ٢ - الحديث الشريف |
| ٢ ساعتان | ٣ - الفقه |
| ٢ ساعتان | ٤ - التوحيد |
| ٢ ساعتان | ٥ - مختارات من كتب الفقه والعقيدة |
| ٣ ساعات | ٦ - القراءة والقصة |
| ٣ ساعات | ٧ - الأدب والنصوص |
| ٣ ساعات | ٨ - النحو والصرف |
| ٢ ساعتان | ٩ - البلاغة |
| ٢ ساعتان | ١٠ - الإنشاء |
| ١ ساعة واحدة | ١١ - المعاجم |
| ٢٥ ساعة | مجموع الساعات |

ثانياً: في قسم التخصص اللغوي والتربوي: (#)

١ - شعبة الدبلوم العام في

تعليم اللغة العربية لغير الناطقين

بها وطرق تدريسها :

السنة الأولى :

(أ) المستوى الأول :

| | |
|--------------|-----------------------------|
| ٢ ساعتان | ١- نحو |
| ١ ساعة واحدة | ٢- صرف |
| ١ ساعة واحدة | ٣- أصوات |
| ١ ساعة واحدة | ٤- مكتبة |
| ٢ ساعتان | ٥- دراسات لغوية من الحديث |
| ٢ ساعتان | ٦- لغة عربية (١٠١) |
| ٢ ساعتان | ٧- أدب حديث |
| ١ ساعة واحدة | ٨- بلاغة |
| ١ ساعة واحدة | ٩- تدريب على المقال |
| ١ ساعة واحدة | ١٠- فقه |
| ١ ساعة واحدة | ١١- عقيدة |
| ١ ساعة واحدة | ١٢- مواقف من السيرة النبوية |
| ٢ ساعتان | ١٣- أصول التربية الإسلامية |
| ٢ ساعتان | ١٤- لغة أجنبية |
| ٢٠ ساعة | مجموع الساعات |

(ب) المستوى الثاني

| | |
|--------------|----------------------------|
| ٢ ساعتان | ١- نحو |
| ١ ساعة واحدة | ٢- صرف |
| ١ ساعة واحدة | ٣- أصوات |
| ٢ ساعتان | ٤- تدريب على المقال ومكتبة |

| | |
|--------------|-----------------------------|
| ٢ ساعتان | ٥- دراسات لغوية من الحديث |
| ١ ساعة واحدة | ٦- لغة عربية (١٠١) |
| ٢ ساعتان | ٧- نثر وشعر حديث |
| ١ ساعة واحدة | ٨- بلاغة |
| ١ ساعة واحدة | ٩- فقه |
| ١ ساعة واحدة | ١٠- عقيدة |
| ١ ساعة واحدة | ١١- مواقف من السيرة النبوية |
| ١ ساعة واحدة | ١٢- إعداد مناهج |
| ٢ ساعتان | ١٣- وسائل تعليمية |
| ٢ ساعتان | ١٤- علم نفس تربوي |
| ١ ساعة واحدة | ١٥- لغة أجنبية |
| ٢٠ ساعة | مجموع الساعات |

السنة الثانية :

(أ) المستوى الثالث :

| | |
|--------------|---------------------------|
| ٢ ساعتان | ١- نحو |
| ١ ساعة واحدة | ٢- صرف |
| ١ ساعة واحدة | ٣- مكتبة |
| ١ ساعة واحدة | ٤- دراسات لغوية من الحديث |
| ٢ ساعتان | ٥- أدب أندلس |
| ١ ساعة واحدة | ٦- بلاغة |
| ١ ساعة واحدة | ٧- تدريب على المقال |
| ١ ساعة واحدة | ٨- عروض |
| ١ ساعة واحدة | ٩- فقه |
| ٢ ساعتان | ١٠- قرآن كريم |
| ١ ساعة واحدة | ١١- ثقافة إسلامية |
| ١ ساعة واحدة | ١٢- مذاهب فكرية معاصرة |

- ١٣- إعداد المناهج ١ ساعة واحدة
 ١٤- طرق تدريس ٢ ساعتان
 ١٥- وسائل تعليمية ١ ساعة واحدة
 مجموع الساعات ٢٠ ساعة

(ب) المستوى الرابع

- ١- نحو ٢ ساعتان
 ٢- تحليل أخطاء ١ ساعة واحدة
 ٣- دراسات لغوية من القرآن ٢ ساعتان
 ٤- أدب عباس أول ٣ ثلاث ساعات
 ٥- بلاغة ١ ساعة واحدة
 ٦- فقه ١ ساعة واحدة
 ٧- قرآن الكريم ٢ ساعتان
 ٨- ثقافة إسلامية ١ ساعة واحدة
 ٩- مذاهب فكرية معاصرة ١ ساعة واحدة
 ١٠- طرق تدريس ٢ ساعتان
 ١١- تربية عملية ٢ ساعتان
 ١٢- علم نفس تربوي ٢ ساعتان
 مجموع الساعات ٢٠ ساعة

السنة الثالثة :**(أ) المستوى الخامس**

- ١- نحو ٢ ساعتان
 ٢- دلالة ١ ساعة واحدة
 ٣- تحليل أخطاء ١ ساعة واحدة
 ٤- دراسات لغوية من القرآن ٢ ساعتان
 ٥- أدب عباسي ثان ٣ ثلاث ساعات
 ٦- بلاغة ١ ساعة واحدة
 ٧- نقد أدبي ١ ساعة واحدة

- ٨- فقه ١ ساعة واحدة
 ٩- الحديث وعلومه ٢ ساعتان
 ١٠- ثقافة إسلامية ١ ساعة واحدة
 ١١- علوم قرآن ٢ ساعتان
 ١٢- أصول تربية إسلامية ٢ ساعتان
 ١٣- إعداد مناهج ١ ساعة واحدة
 مجموع الساعات ٢٠ ساعة

(ب) المستوى السادس

- ١- نحو ٢ ساعتان
 ٢- قراءة تحليلية ٢ ساعتان
 ٣- دلالة ١ ساعة واحدة
 ٤- تقابل ١ ساعة واحدة
 ٥- دراسات لغوية من القرآن ٢ ساعتان
 ٦- أدب أموي ٢ ساعتان
 ٧- بلاغة ١ ساعة واحدة
 ٨- نقد أدبي ١ ساعة واحدة
 ٩- فقه ١ ساعة واحدة
 ١٠- الحديث وعلومه ٢ ساعتان
 ١١- ثقافة إسلامية ١ ساعة واحدة
 ١٢- علوم قرآن ٢ ساعتان
 ١٣- علم نفس تربوي ٢ ساعتان
 مجموع الساعات ٢٠ ساعة

السنة الرابعة :

(أ) المستوى السابع :

- ١- نحو ٢ ساعتان
 ٢- قراءة تحليلية ٢ ساعتان
 ٣- علم اللغة ٢ ساعتان

| | |
|--------------|------------------------|
| ١ ساعة واحدة | ٤- دلالة |
| ٢ ساعتان | ٥- أدب إسلامي |
| ١ ساعة واحدة | ٦- بلاغة |
| ١ ساعة واحدة | ٧- نقد، أدبي |
| ١ ساعة واحدة | ٨- فقه |
| ٢ ساعتان | ٩- ثقافة إسلامية |
| ٢ ساعتان | ١٠- أصول تربية إسلامية |
| ٢ ساعتان | ١١- طرق تدريس |
| ١ ساعة واحدة | ١٢- وسائل تعليمية |
| ١ ساعة واحدة | ١٣- علم نفس لغوي |
| ٢٠ ساعة | مجموع الساعات |

(ب) المستوى الثامن :

| | |
|--------------|-------------------|
| ٢ ساعتان | ١- نحو |
| ١ ساعة واحدة | ٢- قراءة تحليلية |
| ٢ ساعتان | ٣- علم لغة |
| ثلاث ساعات | ٤- دلالة |
| ١ ساعة واحدة | ٥- تقابل |
| ١ ساعة واحدة | ٦- أدب جاهلي |
| ٢ ساعتان | ٧- بلاغة |
| ١ ساعة واحدة | ٨- نقد أدبي |
| ١ ساعة واحدة | ٩- فقه |
| ٢ ساعتان | ١٠- ثقافة إسلامية |
| ٢ ساعتان | ١١- تربية عملية |
| ٢ ساعتان | ١٢- تقويم |
| ١ ساعة واحدة | ١٣- علم نفس لغوي |
| ٢٠ ساعة | مجموع الساعات |

حادي عشر : خطط الدراسة في الدورات التدريبية:

يقوم القسم المختص بوضع خطط الدراسة في الدورات التدريبية بناء على أهدافها المرسومة ونوعيات الدارسين ومواد تخصصهم ، والفترة الزمنية المحددة لكل دورة ، حسب الإمكانيات والظروف المتاحة ، والمعهد بصدد إعداد مناهج وكتب ومقررات خاصة لهذه الدورات .

ثاني عشر : الاختبارات :

تنقسم الاختبارات في معهد اللغة العربية إلى قسمين :

(١) اختبارات هبئية :

وهي لتحديد مستوى الطلاب والطالبات المرشحين القادمين للدراسة ، ولدى المعهد نموذجان من هذه الاختبارات ، أحدهما : للطلاب الذي لم يسبق له دراسة العربية من قبل ، والثاني : للطلاب الذي سبق له دراسة شيء من العربية أو المعرفة بها .

(٢) اختبارات فصلية :

وهي امتحانات يخضع لها طلاب وطالبات المعهد عند نهاية كل فصل دراسي ، ولها قواعد عامة .

(أ) قواعد عامة :

(١) إذا حضر الطالب خلال أسبوعين من بداية الفصل الدراسي ألحق بالمستوى أو القسم المناسب له .

(٢) إذا انقطع الطالب عن الدراسة لعذر يقبله مجلس المعهد ، لايعاد

قيده إلا باختبار يحدّد مستواه من جديد .

(٣) مدة الاختبار النهائي لكل مادة (ساعتان) في القسمين ولمجلس المعهد حقّ التعديل في المدة الزمنية المحدودة لاختبار المادة .

(٤) النهاية الكبرى لكل مادة (١٠٠) مائة درجة تُوزع كالتالي :

٣٠ درجة للأعمال الفصلية ، منها (١٠) درجات للمواظبة على الدروس ٧٠ درجة لاختبار نهاية الفصل .

(٥) يقدر نجاح الطالب في المجموع العام وفي كل مادة حسب التقديرات التالية :

(أ) تقدير (ممتاز) من ٩٠ إلى ١٠٠٪

(ب) تقدير (جيد جداً) من ٨٠ إلى أقل من ٩٠٪

(ج) تقدير (مقبول) من ٦٠ إلى أقل من ٧٠٪

(٦) الحد الأدنى لنجاح الطالب في كل مادة أن يحصل على ٦٠ درجة من النهاية الكبرى (١٠٠ درجة) .

(٧) تعرض نتائج الاختبارات في نهاية كل فصل دراسي على مجلس المعهد لاعتمادها وإقرارها ثم من قبل معالي مدير الجامعة .

(ب) الاختبارات الفصلية :

(١) يعقد في نهاية كل فصل دراسي ، اختبار في جميع المواد للطلاب والطالبات، ولا يُسمح للطالب أو الطالبة بدخول الامتحان إلا إذا كانت

نسبة حضوره للدروس النظرية والعملية ٨٠٪ ولجلس المعهد بناءً على توصية القسم المختص التجاوز في هذه النسبة بما لا يزيد عن ٣٠٪ حداً أقصى للغياب .

(٢) لايسمح للطالب أو للطالبة بالبقاء في الفصل الدراسي أو المستوى أكثر من فصلين دراسيين ، كما لايسمح له بالإعادة أكثر من مرتين طوال مدة الدراسة بالمعهد .

(٣) لايجوز نقل الطالب من مستوى إلى آخر ، ومن سنة دراسية إلى أخرى إلا إذا نجح في جميع المواد . ويجوز أن ينتقل الطالب بمادة أو مادتين في بعض المستويات على أن يؤدي اختبار التخلف.

(٤) لمجلس المعهد في الحالات الاستثنائية ، بناء على اقتراح القسم التجاوز عما نصّت عليه الفقرة (٢) وبعد مصادقة معالي مدير الجامعة .

ثالث عشر : الشهادات الدراسية التي يمنحها المعهد

لخريجه :

١ - قسم تعليم اللغة العربية :

إذا أنهى الطالب دراسته في قسم تعليم اللغة العربية ونجح في جميع مواد المستوى المتقدم يمنح : (شهادة إتمام الدراسة في اللغة العربية لغير الناطقين بها) .

٢ - قسم التخصص اللغوي والتربوي :

(أ) شعبة الدبلوم العام :

إذا أنهى الطالب دراسته في قسم التخصص اللغوي والتربوي (شعبة الدبلوم العام) ونجح في جميع مواد السنة الثانية يمنح : (الدبلوم العام في تعليم اللغة العربية وطرق تدريسها لغير الناطقين بها) .

(ب) شعبة الدبلوم الخاص :

إذا أنهى الطالب دراسته في قسم التخصص اللغوي والتربوي (شعبة الدبلوم الخاص) - التأهيل اللغوي والتربوي . ونجح في جميع المواد المقررة على طلاب هذه الشعبة ، يمنح (شهادة الدبلوم الخاص في تعليم اللغة العربية وطرق تدريسها لغير الناطقين بها) .

(ج) الدورات التدريبية :

إذا أتم الدارس المشارك في دورة تدريبية ، الفترة والمناهج المقررة للدورة ، يمنح : (شهادة حضور دورة تدريبية) .

والحمد لله رب العالمين،