



٩٥  
المملكة العربية السعودية  
مدينة الملك عبدالعزيز للعلوم والتقنية  
معهد بحوث الفلك والجيوفيزياء  
قسم الفلك

التقرير النهائي

# مشروع دراسة الشفق

(المرحلة الأولى)

رقم المشروع (٠١ - ٢٤ - ف م)

الباحث الرئيس

الدكتور/ زكي بن عبدالرحمن المصطفى

المشاركون في البحث

د. أيمن بن سعيد كردي      عبدالعزيز بن سلطان المرمش      معتز بن نائل كردي

د. سعد بن تركي الخثلان      محمد بن سعد الخرجي

عبدالرحمن بن غنام الغنام      صالح بن عثمان الصالح

١٤٢٦هـ - ٢٠٠٥م

التقرير النهائي

مشروع دراسة الشفق

(المرحلة الأولى)

رقم المشروع (٠١ - ٢٤ - ف م)

١٤٢٦هـ - ٢٠٠٥م

الدكتور/ زكي بن عبدالرحمن المصطفى

أستاذ علم الفلك المساعد، رئيس قسم الفلك

مساعد المشرف على معهد بحوث الفلك والجيوفيزياء

الدكتور/ أيمن بن سعيد كردي (أستاذ علم الفلك المساعد، قسم الفيزياء والفلك، كلية

العلوم، جامعة الملك سعود. مستشار غير متفرغ في قسم

الفلك، معهد بحوث الفلك والجيوفيزياء)

الأستاذ/ عبدالعزيز بن سلطان المرمش (باحث فلكي، معهد بحوث الفلك والجيوفيزياء)

الأستاذ/ معتز بن نائل كردي (باحث فلكي، معهد بحوث الفلك والجيوفيزياء)

الشيخ الدكتور/ سعد بن تركي الخثلان (عضو هيئة التدريس، كلية الشريعة، جامعة الإمام محمد

بن سعود الإسلامية، ممثل رئاسة إدارة البحوث العلمية

والإفتاء)

الشيخ/ محمد بن سعد الخرجي (رئيس كتابة عدل الأولى بالرياض، ممثل وزارة العدل)

الشيخ/ عبدالرحمن بن غنام الغنام (وكيل الوزارة المساعد لشؤون الدعوة والإرشاد، ممثل

وزارة الشؤون الإسلامية والأوقاف والدعوة والإرشاد)

الأستاذ/ صالح بن عثمان الصالح (متعاون)

## الفهرس

١	شكر و عرفان .....
٢	مقدمة الباحث للرئيس .....
٣	ملخص البحث .....
٤	الفصل الأول: المقدمة الشرعية .....
٤	المبحث الأول: اشتراط دخول الوقت لصحة الصلاة .....
٦	المبحث الثاني: تعريف الفجر .....
٨	المبحث الثالث: اشتباه الفجر الكاذب بالصادق .....
١١	المبحث الرابع: خصائص للفجر الكاذب والصادق .....
١١	أ- خصائص الفجر الكاذب .....
١٣	ب- خصائص الفجر الصادق .....
١٤	المبحث الخامس: هدي النبي ﷺ في أذان وصلاة الفجر والوقت الفاصل بينهما ..
٢٤	المبحث السادس: حقيقة تبيين الخيط الأبيض من الخيط الأسود وفهم السلف له ...
	المبحث السابع: مقارنة بين تقويم أم القرى والتقويم الأخرى في وقت صلاة الفجر
٣٠	.....
٣٤	المبحث الثامن: آراء العلماء في توقيت التقويم لصلاة الفجر .....
٤٠	الفصل الثاني : الأرصاد والنتائج .....
٤٠	مقدمة .....
٤١	تقويم أم القرى .....
٤٢	منهجية البحث .....
٤٤	بيانات الرصد والنتائج .....
٤٦	معالجة وتحليل الصور الرقمية .....
٥٥	الخلاصة .....
٥٦	الملاحق .....

## شكر و عرفان

يتقدم المشاركون في هذه الدراسة بالشكر والعرفان إلى مدينة الملك عبدالعزيز للعلوم والتقنية على دعمها لمثل هذه الدراسات التي تخدم المسلمين في شتى انحاء المعمورة، ويخصون بالشكر صاحب المعالي الدكتور صالح بن عبدالرحمن العذل، رئيس مدينة الملك عبدالعزيز للعلوم والتقنية، على دعمه لهذه الدراسة، كما يشكرون كلاً من سمو الدكتور تركي بن سعود بن محمد آل سعود، نائب رئيس المدينة لمعاهد البحوث، وسعادة الدكتور عبدالله بن أحمد الرشيد، نائب رئيس المدينة لدعم البحث العلمي، على متابعتيها المستمرة لمجريات هذه الدراسة.

ولا ننسى أن نتقدم بالشكر الجزيل لمعالي محافظ هيئة الاتصالات وتقنية المعلومات الدكتور محمد بن ابراهيم السويل، على دعمه لهذا المشروع إبان توليه منصب نائب رئيس المدينة لمعاهد البحوث.

وقبل كل شيء، نشكر الله سبحانه وتعالى أن وفقنا الى إتمام هذه الدراسة.

### مقدمة الباحث الرئيس

الحمد لله رب العالمين والصلاة والسلام على أشرف الأنبياء والمرسلين،

وبعد:-

تكمن أهمية علم الفلك في كونه علم ذو أهمية وأساس في الكثير من الأمور الحياتية والشرعية. ونظراً لأهمية الصلاة في الإسلام فلقد اجتهد العلماء المسلمون الأوائل في وضع الأسس العلمية لتحديد أوقاتها، إلا أنه وبسبب قلة أعداد الفلكيين في العالم الإسلامي فإن بعض الأمور ومنها وقت صلاة الفجر لم تحدد بشكل قطعي مما أدى إلى وجود اختلافات كثيرة بين معدي التقاويم الفلكية. وإني لأشكر الله سبحانه وتعالى أن جعلت من ضمن فريق علمي ضم نخبة من الأساتذة في علم الفلك وكوكبة من المشايخ الفضلاء للقيام بمثل هذا البحث، والذي نسأل الله سبحانه وتعالى أن نكون قد وفقنا في إعداده، ولقد أحببنا أن تكون هذه الدراسة شاملة في كل ما يتعلق بتحديد وقت صلاة الفجر من جميع النواحي الشرعية والعلمية باذلين الجهد والوقت في سبيل ذلك، وحسبنا أن نكون قد وفينا هذه المرحلة من الدراسة حقها.

والله من وراء القصد،،،

زكي بن عبدالرحمن المصطفى

### ملخص البحث

في دراسة تعد الأولى من نوعها على الصعيد العالمي، اشترك في تنفيذها عدد من المختصين في علم الفلك بالإضافة إلى مختصين شرعيين يمثلون الجهات الشرعية في المملكة العربية السعودية، وتمت دراسة تحديد الوقت الحقيقي لبدايات الفجر الصادق (الشفق الشرعي) والتي أعطت قيم تواجد الشمس تحت الافق تراوحت بين ١٤,٠ درجة و ١٥,١ درجة بمتوسط ١٤,٦ درجة وانحراف معياري ٠,٣ درجة. ولقد تمت هذه الدراسة في منطقة معزولة عن التأثيرات الضوئية - التي تؤثر حتما في النتائج - لمدة عام كامل. كما تم استخدام العين البشرية كمحدد أساسي للدراسة بالإضافة إلى آلات تصوير عالية الحساسية للمقارنة.

## الفصل الأول: المقدمة الشرعية

### المبحث الأول: اشتراط دخول الوقت لصحة الصلاة

أجمع العلماء على اشتراط دخول الوقت لصحة الصلاة<sup>١</sup>، كما أجمع العلماء على بطلان صلاة من صلى قبل الوقت عالماً متعمداً، وكذلك إذا كان ناسياً أو جاهلاً، قال الحافظ ابن عبد البر<sup>٢</sup> رحمه الله: (لا تجزئ الصلاة قبل وقتها، وهذا لا خلاف فيه بين العلماء إلا - شيئاً روي عن أبي موسى الأشعري وعن بعض التابعين - أجمع العلماء على خلافه فلم أرَ لذكره وجهاً لأنه لا يصح عنهم وقد صح عن أبي موسى خلافه مما وافق الجماعة فصار اتفاقاً صحيحاً) ١.٨.

وقد نص الفقهاء على أنه من شك في دخول وقت الصلاة فليس له أن يصلي حتى يغلب على ظنه دخول الوقت قال الموفق ابن قدامة رحمه الله: (متى شك في دخول وقت الصلاة لم يصل حتى يتيقن من دخوله أو يغلب على ظنه ذلك، والأولى تأخيرها قليلاً احتياطاً).

(١) ينظر البناية شرح الهدية (٧٨٣/١) بدلية المجتهد (١٢/١) مغني المحتاج (١٨٤/١) كشف القناع (٢٧٥/١)

(٢) للتبديد (٦٩/٨، ٧٠)

ونص الفقهاء أيضا على أن من صلى من غير دليل مع الشك لم تصح  
صلاته حتى لو أصاب، قال الموفق ابن قدامة<sup>٢</sup> رحمه الله : (إن صلى من  
غير دليل مع الشك لم تجزئه. صلاته سواء أصاب أو أخطأ، لأنه صلى مع  
الشك في شرط الصلاة من غير دليل فلم تصح كمن اشتبهت عليه القبلة  
فصلى من غير اجتهاد).

---

(٢) المعنى (٣١/٢) ونظر: لشرح لكبير على المتن (١٧٧/٣)



### المبحث الثاني: تعريف الفجر

جاء في لسان العرب<sup>٤</sup>: (الفجر ضوء الصباح، وهو حمرة الشمس في سواد الليل، وهما فجران أحدهما: المستطيل وهو الكاذب الذي يسمى نذب السرحان، والآخر: المستطير وهو الصادق المنتشر في الأفق الذي يحرم الأكل والشرب على الصائم...، قال الجوهري (الفجر في آخر الليل كالشفق في أوله). ا.هـ.

وجاء في القاموس المحيط<sup>٥</sup>: (الفجر: ضوء الصباح، وهو حمرة الشمس، وقد انفجر الصبح وتفجر وانفجر عنه الليل). ا.هـ.

وقال المارودي<sup>٦</sup>: (الفجر هو: ابتداء تنفس الصبح قال الله تعالى:

(والصبح إذا تنفس)<sup>٧</sup>، وقال الشاعر:

حتى إذا الصبح لها تنفسا \*\*\* وانجاب عنها ليلها وعسسا

(٤) (١ / ١٨٢) مادة / فجر

(٥) (ص ٥٨٤) مادة فجر

(٦) الحارثي الكبير (٢ / ٢٨٠، ٢٩)

(٧) سورة التكرير، الآية: ١٨

وسمي فجراً لانفجار الضوء منه، وهو فجران فالأول: أزرق يبدو مثل العمود طولاً في السماء له شعاع ثم يعمد ضوؤه ثم يبدو بياض، والثاني بعده عرضاً منتشراً في الأفق، قال الشاعر:

وأزرق الفجر يبدو قبل أبيضه \*\*\* وأول الغيث قطر ثم ينسكب). ١.هـ.

وقال الحافظ ابن عبدالبر<sup>٨</sup>: (الفجر هو أول بياض النهار الظاهر

المستطير في الأفق المستدير المنتشر، تسميه العرب: الخيط الأبيض، قال

الله عز وجل: (حتى يتبين لكم الخيط الأبيض من الخيط الأسود من

الفجر) يريد بياض النهار من سواد الليل). ١.هـ.

ومن هذا المنقول، يتبين أن الفجر يطلق في لغة العرب على أول بياض

النهار، وأن الفجر فجران: فجر كاذب، وفجر صادق، وأن الذي تترتب

عليه الأحكام الشرعية من الإمساك للصائم وابتداء وقت الصلاة هو الفجر

الصادق على ما سيأتي بيانه إن شاء الله تعالى.

(٨) التمهيد (٤/٣٣٥)

(٩) سورة البقرة، الآية ١٨٧

### المبحث الثالث: اشتباه الفجر الكاذب بالصادق

سبق القول بأن الفجر فجران: فجر كاذب وفجر صادق وأن الذي تتعلق به الأحكام الشرعية من الإمساك للصيام ودخول وقت صلاة الفجر به هو الفجر الصادق... ونظراً للتشابه بين الفجرين، على وجه يخدم ويغرم من ليس عنده خبرة للتمييز بينهما، فقد حذر النبي صلى الله عليه وسلم من ذلك ففي صحيح مسلم<sup>١٠</sup> عن سمرة بن جندب رضي الله عنه أن رسول الله صلى الله عليه وسلم قال: (لا يغرنكم من سحوركم أذان بلال ولا بياض الأفق المستطيل هكذا حتى يستطير هكذا) وحكاه هنا وبإيديه قال: يعني معترضاً.

وفي رواية لمسلم<sup>١١</sup>: (لا يغرنكم نداء بلال ولا هذا البياض حتى يبدو الفجر) أوقال: (حتى ينفجر الفجر).

---

(١٠) (١١) (٢٧٠/٢) رقم (١٠٩٤)

وفي حديث قيس بن طلق عن أبيه قال: قال رسول الله صلى الله عليه وسلم: (كلوا واشربوا ولا يبيدكم الساطع المصعد فكلوا واشربوا حتى يعترض لكم الأحمر)<sup>١٢</sup>.

قال الخطابي<sup>١٣</sup> رحمه الله: قوله (لا يبيدكم) معناه: لا يمنعكم الأكل، وأصل الهيد: الزجر، يقال: هنت الرجل أهيداً هيدا إذا زجرته، ويقال في زجر النواب (هيد هيد)، والساطع: المرتفع، وسطوعه: ارتفاعه مصعداً قبل أن يعترض، ومعنى الأحمر هاهنا: أن يستبطن البياض المعترض أوائل حمرة، وذلك أن البياض إذا تمام طلوعه ظهرت أوائل الحمرة، والعرب تشبه الصبح بالبلىق في الخيل لما فيه من بياض وحمرة). ا.هـ.

وهذا التشابه بين الفجرين والذي حذر النبي صلى الله عليه وسلم من الاغترار به هو الذي أوقع الخطأ في تحديد وقت صلاة الفجر عند بعض الناس، وقد ذكر القرافي<sup>١٤</sup> رحمه الله (المتوفى سنة ٦٨٤هـ) أن هذا الخطأ كان موجوداً في زمانه، قال رحمه الله: (جرت عادة المؤذنين وأرباب

(١٢) خرجه أبو داود (٢٣١/٣) رقم (٢٠٣٣)، والترمذي (٧٠٥)، وابن خزيمة (١٩٣٠)، وهو حديث

حسن، نظير (صحيح أبي داود (١١٢/٧) رقم (٢٠٣٣))

(١٣) معالم السنن (٣٢، ٣١/٣)

(١٤) لتروق (٣٠١...٣/٢) لتروق رقم ١٠٢

المواقيت بتسيير درج الفلك إذا شاهدوا المتوسط من درج الفلك أو غيره من درج الفلك الذي يقتضي أن درجة الشمس قربت من الأفق قريباً يقتضي أن الفجر طلع، أمروا الناس بالصلاة والصوم، مع أن الأفق يكون صاحباً لا يخفى فيه طلوع الفجر لو طلع، ومع ذلك لا يجد الإنسان للفجر أثراً البتة، وهذا لا يجوز، فإن الله تعالى إنما نصب سبب وجوب الصلاة ظهور الفجر فوق الأفق، ولم يظهر، فلا تجوز الصلاة حينئذ، فإنه إيقاع للصلاة قبل وقتها وبدون سببها). ١. هـ.

ونظير ذلك ما يحصل الآن في الوقت الحاضر فإن معظم التقاويم تدخل وقت صلاة الفجر قبل الوقت الشرعي له ومنها تقويم أم القرى الذي ظهر لنا - بعد البحث والاستقصاء - أن سبب الإشكالية فيه - فيما يتعلق بوقت صلاة الفجر - هو اشتباه الفجر الكاذب بالفجر الصادق عند من قام بإعداده<sup>١٥</sup>.

(١٥) حيث لم نجد أساساً مكتوباً للتقويم - بعد البحث والاستقصاء - وقد أمكن التتبع بمعد التقويم سابقاً للدكتور / فضل نور، الذي أفاد بأنه أعد التقويم بناءً على ما ظهر له وليس لديه أي أساس مكتوب، ومن خلال الحديث معه ومحاورته تبين أنه لا يميز بين النجر الكاذب والصادق على وجه دقيق، حيث أعد التقويم على أول إضاءة تجاه لشرق في الغالب أي على درجة ١٨ وبعد عشر سنوات قنمه إلى درجة ١٩ احتياطاً.. وقد تم إعداد محضر مفصل لمقابلته.

### المبحث الرابع: خصائص الفجر الكاذب والصادق

سبق في المبحث السابق الإشارة إلى أن سبب الإثكالية فيما يتعلق بوقت الفجر الصادق هو اشتباه الفجر الكاذب بالصادق، والذي يزيل هذا الاشتباه هو معرفة خصائص كل منهما؛ وفيما يلي عرض لأبرز هذه الخصائص.

#### أ- خصائص الفجر الكاذب

١. أنه مستطيل مصعد إلى أعلى جهة وسط السماء أو يميل قليلاً، ففي صحيح مسلم<sup>١</sup> عن سمرة بن جندب رضي الله عنه أن رسول الله صلى الله عليه وسلم قال: (لا يفرنكم من سحوركم أذان بلال ولا بياض الأفق للمستطيل هكذا حتى يستطير هكذا).

٢. أنه مسطح له بياض ونور ولذا نبه النبي صلى الله عليه وسلم إلى ذلك وأنه ينبغي ألا يغتر من يرى نوره وسطوعه بأنه الفجر الصادق ولذا جاء في حديث قيس بن طلق عن أبيه قال قال رسول الله

(١٦٦) (٧٧: ٥٩) رقم (٢٠٩٤)

صلى الله عليه وسلم (كلوا واشربوا ولا يهيئكم الساطع المصعد

فكلوا واشربوا حتى يعترض لكم الأحمر)<sup>١٧</sup>.

٣. أن له رأساً مستدقاً إلى أعلى في السماء؛ ولذا سمي وشبه بذنب

السرْحان قال عنه ابن حزم في المحلى (وَالْفَجْرُ الْأَوَّلُ: هُوَ الْمُسْتَدِقُّ

الْمُسْتَدَقُّ صَاعِدًا فِي الْفَلَكَ كَذَنْبِ السَّرْحَانِ، وَتَحَدَّثُ بَعْدَهُ ظِلْمَةٌ فِي

الْأَفْقِ).

٤. أسفله ظلمة مما يلي المشرق في الأفق أحيانا بحسب الظروف

الجوية وصفاء الجو وهو معنى قول بعض الفقهاء -تعبه ظلمة-

٥. أنه يتشكل في الفلك وليس في الأفق القريب من الأرض قال عنه ابن

حزم في المحلى (وَالْفَجْرُ الْأَوَّلُ: هُوَ الْمُسْتَدِقُّ الْمُسْتَدِقُّ صَاعِدًا فِي

الْفَلَكَ كَذَنْبِ السَّرْحَانِ، وَتَحَدَّثُ بَعْدَهُ ظِلْمَةٌ فِي الْأَفْقِ) فذكر أنه في

الفلك ولم يقل في الأفق كما ذكره في الفجر الصادق.

٦. يؤثر فيه ضوء القمر، وفي ليالي وجود القمر جهة الشرق آخر الليل

فإن معرفته تصعب إلا على من لديه خبرة ودراية.

(١٧) سبق تخريجه (٣)

ب- خصائص الفجر الصادق

١- أنه يخرج معترضاً، مستطيراً في الأفق كما ورد في الأحاديث السابق ذكرها.

٢- يخرج بعد الفجر الكاذب، أي بعد اشتداد سطوع ضوء الفجر الكاذب ثم يخفتي - ينكتم- الفجر الكاذب أي يخف لمعانه خاصة في رأسه المستدق في أعلاه فخرج الصادق في الأفق كما ذكر ابن حزم يخفي سطوع الكاذب في رأسه المستدق في الفلك.

٣- قال عنه ابن حزم عند كلامه عن الفجر الصادق (الآخر: هُوَ الْبَيَاضُ الَّذِي يَأْخُذُ فِي عَرْضِ السَّمَاءِ فِي أَفْقِ الْمَشْرِقِ فِي مَوْضِعِ طُلُوعِ الشَّمْسِ فِي كُلِّ زَمَانٍ، يَنْتَقِلُ بِانْتِقَالِهَا، وَهُوَ مُقَدِّمَةٌ ضَوْئِهَا، وَيَزْدَادُ بَيَاضُهُ؛ وَرَبِّمًا كَانَ فِيهِ تَوْرِيْدٌ بِحُمْرَةٍ بَدِيعَةٍ).

٤- قال ابن حزم (... الَّذِي مِنْ طُلُوعِ الْفَجْرِ الثَّانِي إِلَى أَوَّلِ طُلُوعِ الشَّمْسِ، كَالَّذِي مِنْ آخِرِ غُرُوبِ الشَّمْسِ إِلَى غُرُوبِ الشَّفَقِ - الَّذِي هُوَ الْحُمْرَةُ أَبَدًا).

٥- يخرج في وقت محدد قبل الشمس يزيد هذا الوقت وينقص حسب دورة الشتاء والصيف زيادةً ونقصاناً بمقدار معلوم من الوقت.



٦- تخالطه حمرة أحياناً، خاصة إذا كانت السماء صافية وهي حمرة نسبية مقارنة ببياض الفجر الكاذب وهذه الحمرة تزيد وتنقص بحسب الأحوال الجوية، وقد تظهر هذه الحمرة كما لو كانت كبراً، والدليل ما ورد في الاحاديث السابق ذكرها.

٧- يملأ الأسواق والطرقات داخل البنين، قال ابن جرير الطبري رحمه الله (صِفَةُ ذَلِكَ الْبَيَاضِ أَنْ يَكُونَ مُنْتَشِرًا مُسْتَفِيضًا فِي السَّمَاءِ يَمَلُؤُ بَيَاضَهُ وَضَوْءُهُ الطُّرُقَ).

٨- تأثير ضوء القمر عليه محدود حتى لو كان القمر جهة الشرق آخر الليل.

المبحث الخامس: هدي النبي ﷺ في أذان وصلاة الفجر والوقت الفاصل بينهما

كان للنبي صلى الله عليه وسلم مؤذنان للفجر أحدهما يؤذن بليل لتبنيه الناس إلى قرب طلوع الفجر الصادق الذي ينتهي به وقت صلاة الوتر ويبدأ به الإمساك للصائم وقد نبه النبي صلى الله عليه وسلم إلى هذا المعنى

فقال (لا يمنعن أحدكم - أو أحدا منكم - أذان بلال من سحوره فإنه يؤذن - أو ينادي - بليل، ليرجع قائمكم ولينبه نائمكم)<sup>١٨</sup>، وعن عائشة رضي الله عنها أن الرسول صلى الله عليه وسلم قال: (إن بلالاً يؤذن بليل فكلوا واشربوا حتى يؤذن ابن أم مكتوم)<sup>١٩</sup>، ولم يكن الفاصل بين الأذنين كبيراً، بل كان الأذانان متقاربين ولهذا قال القاسم: (ولم يكن بين أذانهما إلا أن يرقى هذا وينزل ذا).

وهذا من باب المبالغة في بيان التقارب وإلا فبينهما وقت يكفي المتسحر للفراخ من سحوره، ويدل على ذلك قوله صلى الله عليه وسلم في الحديث السابق: - (لا يمنعن أحدكم أذان بلال من سحوره فإنه يؤذن بليل، ليرجع قائمكم ولينبه نائمكم). ولم يكن الفاصل بين أذان ابن أم مكتوم (الأذان الثاني للفجر) وبين إقامة الصلاة طويلاً، بل كان بينهما قدر خمسين آية ففي صحيح البخاري<sup>٢٠</sup> عن أنس رضي الله عنه قال تسحرنا مع النبي صلى الله عليه وسلم ثم قام إلى الصلاة قلت: كم كان بين الأذان والسحور؟ قال قدر

(١٨) (١٩) أخرجه البخاري في صحيحه (١٣٦/٤) رقم (١٩١٨)، ومسلم في صحيحه (١٠٩٢) من حديث عائشة رضي الله عنها

(٢٠) (٢٠) (٥٤/٢) رقم (٥٧٥)، و (١٣٨/٤) رقم (١٩٢١)

خمسین آیه، وإنما قدر زید بن ثابت رضي الله عنه المدة بقراءة خمسین آیه لأن العرب كانت تقدر الأوقات بالأعمال كقولهم : قدر حلب شاة أو قدر نحر جزور.

وقدر الحافظ ابن حجر -رحمه الله- قدر خمسین آیه بدرجة أو ثلث خمس ساعة أو مقدار ما يتوضأ الرجل<sup>٢١</sup>، والدرجة وثلث خمس ساعة تعادل أربع دقائق.

وجاء في حديث جابر رضي الله عنه أن رسول صلى الله عليه وسلم قال: (اجعل بين أذانك وإقامتك نفساً قدر ما يقضي المعتصر<sup>٢٢</sup> حاجته في مهل) وقد ما يفرغ الأكل من طعامه في مهل<sup>٢٣</sup>.

وبهذا يتبين أنه لم يكن بين الأذان للفجر وإقامة الصلاة في عهد النبي صلى الله عليه وسلم وقت طويل بل كان وقتاً يسيراً بقدر ما يفرغ الأكل من أكله

(٢١) ينظر فتح الباري (٥٥/٢) (١٣٨/٤)

(٢٢) المعتصر هو الذي يحتاج إلى الغائط ليتأهب للصلاة.. نظراً: للنهاية في غريب الحديث و الأثر (٢٤٧/٢)

(٢٣) أخرجه للترمذي (٣٧٣/١)، والبيهقي في السنن الكبرى (٤٢٨/١) (١٩/٢)، وقد جمع طرقه محمد ناصر الدين الألباني في سلسلة الأحاديث الصحيحة (٥٤٦/٢) رقم (٨٨٧) وحسنه بمجموع طرقه

والمتوضئ من وضوئه<sup>٢٤</sup>، وهو أربع دقائق على تقدير الحافظ ابن حجر<sup>٢٥</sup>  
رحمه الله، وقد ساق البخاري في صحيحه<sup>٢٦</sup> بسنده عن سهل بن سعد رضي  
الله عنه قال: (كُنْتُ أُتَسَحَّرُ مَعَ أَهْلِي ثُمَّ يَكُونُ سُرْعَةً بِي أَنْ أُدْرِكَ صَلَاةَ  
الْفَجْرِ مَعَ النَّبِيِّ صَلَّى اللهُ عَلَيْهِ وَسَلَّمَ. وَكَانَ صَلَّى اللهُ عَلَيْهِ وَسَلَّمَ يَقْرَأُ فِي  
صَلَاةِ الْفَجْرِ مَا بَيْنَ السَّتِينَ إِلَى الْمِائَةِ<sup>٢٧</sup>)، وجاء تقديرها في رواية الطبراني  
بسورة الحاقة ونحوها<sup>٢٨</sup>، وفي حديث أبي هريرة رضي الله عنه قال كان  
رسول الله صلى الله عليه وسلم يقرأ في صلاة الفجر يوم الجمعة (الم  
تنزيل) السجدة و (هل أتى على الإنسان) متفق عليه<sup>٢٩</sup>. وقراءة هاتين  
السورتين في الصلاة مع الترسل في القراءة والترتيل يستغرق زمناً يتراوح  
ما بين ربع ساعة إلى ثلاث ساعة تقريباً فإذا أضفنا لذلك أربع دقائق- وهي  
ما بين الأذان والإقامة- تبين أن ما بين أذان الفجر والفراغ من صلاة الفجر

(٢٤) ينظر المجموع (٥٣/٣)

(٢٥) حيث نكره بمقدار درجة وهي تعادل أربع دقائق، أو ثلاث خمس ساعة وهي تعادل أربع دقائق  
(٥٠ + ٦٠ - ٥ + ١٢ + ١٢ - ٣ - ٤)، أو بمقدار ما يترواح الرجل وهي تعادل هذا الزمن تقريباً... فنظر فتح

الباري (٥٥/٢) (١٣٨/٤)

(٢٦) (٥٤/٢) رقم (٥٧٧)

(٢٧) أخرجه البخاري في صحيحه (٢٦/٢) من حديث أبي هريرة رضي الله عنه

(٢٨) ينظر فتح الباري (٢٧/٢)

(٢٩) صحيح البخاري (٨٩١)، صحيح مسلم (٨٨٠)

على عهد رسول الله صلى الله عليه وسلم لا يزيد على (٢٥) خمس وعشرين دقيقة تقريبا، ومع ذلك كان رسول الله صلى الله عليه وسلم يفتل من صلاة الصبح حين يعرف الرجل جليسه، أي أنه قد بدا شيء من الإسفار يستطيع به معرفة جليسه، وذلك في أواخر الغلس<sup>٣٠</sup>، قال الحافظ ابن حجر<sup>٣١</sup> - رحمه الله-: (ابتداء معرفة الإنسان وجه جليسه يكون في أواخر الغلس).

وبهذا يزول الإشكال الذي يطرحه بعض الناس حين يقول: إذا صلينا صلاة الفجر وجئنا أن الإسفار قد بدا وظهر في الأفق... ويستدل بهذا على صحة تقويم أم القرى لوقت أذان الفجر، وهذا القائل لم يحسب الفرق بين الأذان والإقامة ويقارنه بما كان عليه الحال في عهد النبي صلى الله عليه وسلم، فالفرق بين الأذان والإقامة في وقتنا ما بين ٢٥ دقيقة إلى ٣٠ دقيقة تقريبا - في معظم المساجد - بينما كان الفرق بين الأذان والإقامة في عهد النبي صلى الله عليه وسلم في حدود ٤ إلى ٥ دقائق، والذي يظهر - والله أعلم - أن صلاتنا في الوقت الحاضر بعد ٢٥ دقيقة إلى ٣٠ دقيقة من

(٣٠) الغلس: ضلعة آخر الليل

(٣١) فتح الباري (٢/٢٧)

توقيت تقويم أم القرى مقارنة لصلاة النبي صلى الله عليه وسلم للفجر في الجملة ولكن الفرق هو أن ما بين الأذان والإقامة في عهد النبي صلى الله عليه وسلم في حدود أربع إلى خمس دقائق وقد تزيد قليلا، وفي وقتنا الحاضر في حدود (٢٥-٣٠) دقيقة والفرق فيما بينهما وهو قرابة ثلث ساعة هو موضع الإشكال في تقويم أم القرى، والذي أثبتت هذه الدراسة أن تقويم أم القرى متقدم عن الوقت الشرعي بهذا القدر أي في حدود ثلث ساعة تقريبا وقد تنقص قليلاً بحسب فصول السنة. وقد يقول قائل: مادام أن الصلاة تقع في وقتها وأنها مقاربة لوقت إقامة الصلاة في عهد الرسول صلى الله عليه وسلم فما الإشكال إذا؟ نقول إن الإشكال يظهر في عدة أمور، أبرزها :-

- أ- صلاة النساء في البيوت حيث يصلي كثير منهن بعد الأذان مباشرة.
- ب- المرضى وكبار السن وكثير من يسهر الى الفجر حيث يصلون مع صوت الأذان مباشرة.

ج- الصلاة في رمضان حيث يقدم كثير من أئمة المساجد صلاة الفجر ويجعلونها بعد عشر دقائق وبعضهم ربع الساعة وهي بناء على هذه الدراسة تقع قبل الوقت.

د- صلاة الفجر في الحرمين خصوصاً في المواسم كالحج ورمضان، حيث يمتلئ الحرمان ويضطر للتبكير بوقت الإقامة.

هـ- السنة الراتبية - وهي أكد السنن للرواتب- تصلى قبل الوقت من كثير من الناس.

و- المسافرون بالطائرات، فقد يؤدون الصلاة عند دخول الوقت في التقويم مباشرة قبل دخولهم الى الطائرة.

وهذه الصور لو وجدت واحدة منها لكانت كافية لتعديل التقويم فكيف إذا اجتمعت؟ ثم قبل هذا كله إن هذه المعلومة (وهي توقيت تقويم أم القرى لصلاة الفجر) غير صحيحة، ومادامت غير صحيحة فلا بد من تعديلها، والمؤذن مؤتمن فلا يؤذن قبل دخول الوقت ولا يحل له ذلك شرعاً وحينئذ يتعين التعديل للوقت الشرعي.

وبهذا يظهر الجواب كذلك عما يورده بعض الناس من قولهم: إن النبي صلى الله عليه وسلم، كان يصلي بغسل، ويستدل بهذا على صحة توقيت تقويم أم القرى لصلاة الفجر، وقد تبين من العرض السابق أن هذا الإستدلال لا يستقيم... وأن انصراف النبي صلى الله عليه وسلم من صلاة الفجر يكون في آخر الغسل الذي يبتدئ به معرفة الرجل جليسه - كما تقدم ذلك من كلام الحافظ ابن حجر رحمه الله-، ومن العلماء من يرى أن النبي صلى الله عليه وسلم يدخل صلاة الفجر مغسلاً وينصرف منها وقد بدأ شيء من الإسفار، قال ابن القيم رحمه الله:- (كان النبي صلى الله عليه وسلم يقرأ في صلاة الفجر بالسنتين إلى المائة ثم ينصرف منها والنساء لا يعرفن من الغسل، وكانت سنته التغليس حتى توفاه الله، وإنما أسفر بها مرة واحدة، وكان بين سحوره وصلاته قدر خمسين آية، وأما حديث رافع بن خديج: (أسفروا بالفجر فإنه أعظم بالأجر) فالمراد به - بعد ثبوته - الإسفار بها دواماً، وأما الابتداء فيدخل فيها مغسلاً ويخرج منها مسفراً كما كان يفعله



صلى الله عليه وسلم، فقولُه موافق لفعله لامناقض له، وكيف يظن به المواظبة على فعل ما الأجر في خلافه<sup>٣٢</sup>.

وقال الحافظ ابن حجر - رحمه الله - في الجمع بين حديث عائشة رضي الله عنها: (كن - نساء المؤمنات يشهدن مع رسول الله صلى الله عليه وسلم صلاة الفجر - متنفعات بمروطهن ثم ينقلبن إلى بيوتهن حين يقضين الصلاة لا يعرفهن أحد من الغلس)<sup>٣٣</sup> وحديث أبي برزة السابق أنه صلى الله عليه وسلم كان ينقل من صلاة الصبح حين يعرف الرجل جليسه: (ولا معارضة بين هذا - أي حديث عائشة - وبين حديث أبي برزة السابق أنه كان ينصرف من الصلاة حين يعرف الرجل جليسه، لأن هذا إخبار عن رؤية المتنفعة على بعد، وذلك إخبار عن رؤية الجليس).

(وَالنَّبِيُّ صَلَّى اللَّهُ عَلَيْهِ وَسَلَّمَ لَمْ يَكُنْ فِي مَسْجِدِهِ قَنَادِيلٌ)<sup>٣٤</sup>، وهذا الكلام الأخير من كلام ابن تيمية - ومعنى هذا أن ما ذكر من الغلس ورؤية

(٣٢) أعلام الموقعين (٢/٣١٣، ٣١٤)

(٣٣) أخرجه البخاري في صحيحه (٥٤/٢)، ومسلم في صحيحه (١٤٤/٥)

(٣٤) مشروع الفتاوى

الرجل جليسة كل هذه المعاني داخل مسجد النبي صَلَّى اللَّهُ عَلَيْهِ وَسَلَّمَ فِي  
المدينة وفي أسواقها وطرقاتها وليس في البرية أو الصحراء.

المبحث السادس: حقيقة تبين الخيط الأبيض من الخيط الأسود وفهم

السلف له

جاء في الصحيحين<sup>٣٥</sup> عن عدي بن حاتم رضي الله عنه قال: لما نزلت (حتى يتبين لكم الخيط الأبيض من الخيط الأسود) عمدت إلى عقال أسود وإلى عقال أبيض فجعلتهما تحت وسادتي فجعلت أنظر في الليل فلا يستبين لي فغدوت على رسول الله صلى الله عليه وسلم فنكرت له ذلك فقال: (إنما ذلك سواد الليل وبياض النهار).

وفي صحيح البخاري<sup>٣٦</sup> عن سهل بن سعد رضي الله عنه قال:- أنزلت (وكلوا واشربوا حتى يتبين لكم الخيط الأبيض من الخيط الأسود) ولم ينزل (من الفجر) فكان رجال إذا أرادوا الصوم ربط أحدهم في رجله الخيط الأبيض والخيط الأسود ولم يزل يأكل حتى يتبين له رؤيتهما فأنزل الله بعد (من الفجر) فعلموا أنه إنما يعني الليل والنهار.

وقد دل هذان الحديثان على أن الخيط الأبيض والخيط الأسود ليسا على ظاهرهما وأن المراد بهما بياض النهار من سواد الليل، قال القاضي

(٣٥) صحيح البخاري (١٣٢/٤)، صحيح مسلم (٢٠١/٢)

(٣٦) (١٣٢/٤)

عياض رحمه الله:- (إنما حمل الخيط الأبيض والأسود على ظاهرهما بعض من لا فقه عنده من الأعراب كالرجال الذين حكى عنهم سهل، وبعض من لم يكن في لغته استعمال الخيط في الصبح كعدي)<sup>٢٧</sup>.

وقال ابن جرير الطبري رحمه الله :- (اختلف أهل التأويل في تأويل قوله تعالى (حتى يتبين لكم الخيط الأبيض من الخيط الأسود من الفجر) فقال بعضهم : يعني بقوله (الخيط الأبيض) : ضوء النهار، ويقولون (الخيط الأسود) : سواد الليل،... وقال آخرون : (الخيط الأبيض) : ضوء الشمس و (الخيط الأسود) : سواد الليل. وأولى التأويلين بالآية التأويل الذي روي عن رسول الله صلى الله عليه وسلم أنه قال: (الخيط الأبيض : بياض النهار، والخيط الأسود: سواد الليل) وهو المعروف في كلام العرب، قال أبو داود إلبادي:

فلما أضاعت لنا سدفة \*\*\* ولاح من الصبح خيط أنارا<sup>٢٨</sup>

(٢٧) شرح النووي على صحيح مسلم (٢٠١/٢)

(٢٨) جامع البيان (١٧٦-١٧١/٢)

وقال الحافظ ابن كثير - رحمه الله- : (أباح تعالى الأكل والشرب والجماع في أي الليل شاء الصائم إلى أن يتبين ضياء الصبح من سواد الليل، وعبر عن ذلك بالخيط الأبيض من الخيط الأسود، ورفع اللبس بقوله (من الفجر))<sup>٣٩</sup>.

وقال الحافظ ابن حجر - رحمه الله- : (معنى الآية: حتى يظهر بياض النهار من سواد الليل، وهذا البيان يحصل بطلوع الفجر الصادق ففيه دلالة على أن ما بعد الفجر من النهار، وقال أبو عبيد: المراد بالخيط الأسود: الليل، وبالخيط الأبيض: الفجر الصادق، والخيط: اللون، وقيل المراد بالأبيض أول ما يبدو من القجر المعترض في الأفق كالخيط الممدود، وبالأسود: ما يمتد معه من غبش الليل شبيها بالخيط قاله الزمخشري)<sup>٤٠</sup>.

وهذه النقولات تدل على أن المراد بتبين الخيط الأبيض من الخيط الأسود: تبين ضوء النهار بطلوع الفجر الصادق من سواد الليل، وقيد الحكم بالتبين أي الوضوح التام للفجر، وقد ورد في هذا أحاديث وأثار عن السلف

(٣٩) تفسير ابن كثير (١/٢٢٧)

(٤٠) فتح الباري (٤/١٣٤)

تدل على تسامحهم في السحور ما لم يتبين الفجر، ومن ذلك : حديث حذيفة رضي الله عنه قال: تسحرنا مع رسول الله صلى الله عليه وسلم وكان النهار غير أن الشمس لم تطلع<sup>٤١</sup>. والمراد بذلك: قرب النهار، قال ابن كثير رحمه الله : (وهذا هو المتعين حمل الحديث عليه أنهم تسحروا ولم يتيقنوا طلوع الفجر حتى إن بعضهم ظن طلوعه وبعضهم لم يتحقق ذلك، وقد روي عن طائفة كثيرة من السلف أنهم تسامحوا في السحور عند مقاربة الفجر، روي مثل هذا عن أبي بكر وعمر وعلي وابن مسعود وحذيفة وأبي هريرة وابن عمر وابن عباس وزيد بن ثابت وعن طائفة كبيرة من التابعين)<sup>٤٢</sup>.. وقد ذكر ابن أبي شيبة جملة من هذه الآثار، ومنها :

دخل رجلان على أبي بكر الصديق رضي الله عنه وهو يتسحر فقال أحدهما: قد طلع الفجر، وقال الآخر: لم يطلع بعد، قال أبو بكر: كل قد اختلفا.

(٤١) أخرجه النسائي في سننه (١٤٢/٤)، قال الحافظ ابن حجر فيفتح (١٣٦/٤) (.. وروى ابن أبي شيبة وعبدالرزاق ذلك عن حذيفة من طرق صحيحة).

(٤٢) تفسير ابن كثير (٢٢٨/١).

وقال عمر رضي الله عنه :- إذا شك الرجلان في الفجر فليأكلا حتى يستيقينا.

وعن مكحول قال: رأيت ابن عمر أخذ دلواً من زمزم فقال لرجلين: أطلع الفجر؟ فقال أحدهما: -لا وقال الآخر:- نعم، فشرب.

جاء رجل إلى ابن عباس رضي الله عنهما فقال له: متى أذع السحور؟ فقال رجل جالس عنده: كل حتى إذا شككت فذعه، فقال ابن عباس: كل ما شككت حتى لا تشك.

وعن ابن عباس رضي الله عنهما أنه قال لغلامين له وهو في دار أم هانئ في شهر رمضان وهو يتسحر: أطلع الفجر؟ فقال أحدهما: قد طلع، وقال الآخر: لم يطلع فقال: أسقياني<sup>٤٣</sup>.

وعنه رضي الله عنه قال: - هما فجران فأما الذي يسطع في السماء فليس يحل ولا يحرم شيئاً، ولكن الفجر الذي يستبين على رؤوس الجبال هو الذي يحرم الشراب<sup>٤٤</sup>.

(٤٣) مصنف ابن أبي شيبة (٢/٤٤٢، ٤٤١)

(٤٤) لخرجه ابن جرير الطبري في جامع البيان (٢/١٧٣)

وعن أبي مجلز قال:- الساطع ذلك الصبح الكاذب، ولكن-أي الصادق- إذا انفضح الصبح في الأفق.

وعن الأعمش عن مسلم قال:- لم يكونوا يعدون الفجر فجركم ولكن يعدون الفجر الذي يملأ البيوت والطرق<sup>٤٥</sup>.

والآثار عن السلف في هذا كثيرة...، وهي في جملتها تدل على أنهم يرون أن الإمساك للصائم يكون بالتبين والوضوح الذي لا شك معه للفجر الصادق كما يدل لذلك ظاهر الآية (وكلوا واشربوا حتى يتبين لكم الخيط الأبيض من الخيط الأسود من الفجر) قال الشيخ محمد العثيمين رحمه الله (ومن فوائد هذه الآية: جواز الأكل والشرب والجماع مع الشك في طلوع الفجر لقوله تعالى (حتى يتبين)<sup>٤٦</sup>).

(٤٥) مصنف ابن أبي شيبة (٤٤٣/٢)، ونظر:- لمطى (٢٣٤/٦)

(٤٦) تفسير القرآن الكريم (من أحكام القرآن الكريم) (٣٥٤/١)



المبحث السابع: مقارنة بين تقويم أم القرى والتقاويم الأخرى في وقت

### صلاة الفجر

كان المسلمون على مدى أربعة عشر قرناً مضت يعتمدون في تحديد وقت صلاة الفجر على الرؤية بالعين المجردة، وذلك أنه لم يكن يوجد كهرباء ولا إضاءة تشوش على رؤيتهم لضوء الفجر، ولكن بعد ظهور للكهرباء وانتشار الضوء الصناعي لم يعد بالإمكان تحديد وقت صلاة الفجر داخل المدن والقرى فاضطر الناس إلى الاستعانة بالتقاويم، ومع مرور الوقت أصبح الإعتماد على التقاويم اعتماداً كلياً.

معظم التقاويم المستخدمة حالياً لم تبين على دراسات ميدانية وإنما بنيت على ما هو معروف عند الفلكيين بالشفق الفلكي الذي يبدأ في الظهور عندما تكون الشمس على ١٨ درجة تحت الأفق، وعلى الرغم من أن الفلكيين اتفقوا على تعريف وحدود كل نوع من أنواع الشفق إلا إنه لا توجد دراسة فلكية عملية مؤصلة تحدد الوقت الذي يبدأ أو ينتهي عنده

الشفق سواء بعد مغيب الشمس أو قبل شروقها وذلك في الجزيرة العربية،  
والشفق ينقسم عند الفلكيين إلى ثلاثة أقسام:

١ - الشفق المدني (Civil Twilight) ويحدث عندما يكون مركز  
الشمس تحت الأفق بست درجات قوسيه قبل الشروق أو بعد الغروب،  
أي أن الزاوية السمتية للشمس تساوي ٩٦ درجة.

٢ - الشفق البحري (Nautical Twilight) ويحدث عندما يكون  
مركز الشمس تحت الأفق باثنتي عشرة درجة قوسيه قبل الشروق أو  
بعد الغروب، أي أن الزاوية السمتية للشمس تساوي ١٠٢ درجة.

٣ - الشفق الفلكي (Astronomical Twilight) ويحدث عندما  
يكون مركز الشمس تحت الأفق بثماني عشر درجة قوسيه قبل الشروق  
أو بعد الغروب، أي أن الزاوية السمتية للشمس تساوي ١٠٨ درجات.

هذا ويعتبر الشفق الفلكي أول إضاءة من جهة الشرق، بينما الشفق  
البحري تظهر خلال مدته الخطوط الخارجية للأشكال بدون حاجة للاستعانة  
بالضوء، كما تتلألأ نجوم القدر الأول في صفحة السماء، في حين أن الشفق

المدني يتميز الضوء خلال مدته بأنه ضوء النهار ولكنه مشوب بالاحمرار<sup>٤٧</sup>، ومعظم التقاويم وضعت توقيت صلاة الفجر على الشفق الفلكي وبعضها يقدمه إلى ١٩ درجة كنتقويم أم القرى وذلك احتياطاً لعبادة الصيام أو إلى ١٩,٥ درجة كنتقويم هيئة المساحة المصرية. والواقع أن الشفق الفلكي هو الذي يعبر عنه الفقهاء بالفجر الكاذب وهو في الغالب يكون عند ١٨ درجة وقد يتقدم أو يتأخر قليلاً بحسب صفاء الجو.

وأبرز التقاويم التي يعتمد الناس عليها في مواقيت الصلاة في الوقت

الراهن:-

- ١ - تقويم أم القرى، وزاوية الشمس تحت الأفق عند الفجر ١٩ درجة.
- ٢ - تقويم رابطة العالم الإسلامي، وزاوية الشمس تحت الأفق عند الفجر ١٨ درجة.
- ٣ - تقويم المساحة العامة المصرية، وزاوية الشمس تحت الأفق عند الفجر ١٩,٥ درجة.

(٤٧) الموسوعة الفلكية لزينب منصور (ص ١٧٠، ١٧١)

٤ - تقويم جامعة العلوم الإسلامية بباكستان-كراتشي-، وزاوية الشمس تحت الأفق عند الفجر ١٨ درجة.

٥ - تقويم الجمعية الإسلامية بأمريكا الشمالية (المعروفة بـ: الإسبنا)، وزاوية الشمس تحت الأفق عند الفجر ١٥ درجة.

ويلاحظ التفاوت الكبير بين هذه التقاويم ما بين (١٥ - ١٩,٥) درجة وهذا يدل على أن هناك خلافاً لا يعقل أن يبلغ التفاوت بين تقويمين قرابة عشرين دقيقة، وقد اتضح لنا أن سبب هذا الخلل هو أن هذه التقاويم قد وضعت على الفجر الكاذب (الشفق الفلكي) مع تقديم يسير في بعضها.

المبحث الثامن: آراء العلماء في توقيت التقاويم لصلاة الفجر

الإشكالية الموجودة في التقاويم والتي سبق الحديث عنها في المبحث السابق لم تخف على كثير من علماء المسلمين، ولهذا فقد نبهوا إلى وجود هذه الإشكالية وأنه ينبغي عدم التعجل في إقامة صلاة الفجر اعتماداً عليها...، وفيما يأتي نقولات لأبرز كلام العلماء في ذلك:-

قال الحافظ ابن حجر رحمه الله:- (من البدع المنكرة ما أحدث هذا الزمان من إيقاع الأذان الثاني قبل الفجر بنحو ثلث ساعة في رمضان، وإطفاء المصابيح التي جعلت علامة لتحريم الأكل والشرب على من يريد الصيام زعماً ممن أحدثه أنه للاحتياط في العبادة ولا يعلم بذلك إلا آحاد الناس)<sup>٤٨</sup>. ا.هـ.

قال الشيخ محمد بن صالح العثيمين رحمه الله:- (بالنسبة لصلاة الفجر المعروف أن التوقيت الذي يعرفه الناس ليس بصحيح، فالتوقيت مقدم على الوقت بخمس دقائق على أقل تقدير وبعض الإخوان خرجوا إلى البر

(٤٨) فتح الباري (٤/١٩٩)

فوجدوا أن الفرق بين التوقيت الذي بأيدي الناس وبين طلوع الفجر نحو ثلاث ساعة، فالمسألة خطيرة جدا ولهذا لا ينبغي للإنسان في صلاة الفجر أن يبادر في إقامة الصلاة وليتأخر نحو ثلاث ساعة أو (٢٥) دقيقة حتى يتيقن أن للفجر قد حضر وقته).<sup>٤٩</sup> وقال رحمه الله: (... وهذه العلامات أصبحت في وقتنا علامات خفية وأصبح الناس يعتمدون على التقويمات والساعات ولكن هذه التقويمات تختلف...، وإذا اختلف تقويمان، وكل منهما صادر عن أهل وعالم بالوقت فإننا تقدم المتأخر في كل الأوقات، لأن الأصل عدم دخول الوقت مع أن كلا من التقويمين صادر عن أهل، وقد نص الفقهاء رحمهم الله على مثل هذا، فلو قال شخص لرجلين: ارقبا لي الفجر، فقال أحدهما: طلع الفجر، وقال الثاني: لم يطلع فناخذ بقول الثاني، فله أن يأكل ويشرب حتى يتفقا بأن يقول الثاني: طلع الفجر، وأنا شخصيا آخذ بالمتأخر من التقويمين)<sup>٥٠</sup>.

(٤٩) شرح رياض الصالحين (٢/٢١٦)

(٥٠) الشرح للمتع على زاد المستقنع (٢/٤٨)

وقال الشيخ محمد ناصر الدين الألباني -رحمه الله-: (وقد رأيت ذلك بنفسي مرارا من داري في جبل هملان- جنوب شرق عمان - ومكنتني ذلك من التأكد من صحة ما ذكره بعض الغيورين على تصحيح عبادة المسلمين أن أذان الفجر في بعض البلاد العربية يرفع قبل الفجر الصادق بزمن يتراوح بين العشرين والثلاثين دقيقة، أي قبل الفجر الكاذب أيضا، وكثيرا ما سمعت إقامة صلاة الفجر من بعض المساجد مع طلوع الفجر الصادق، وهم يؤذنون قبلها بنحو نصف ساعة، وعلى ذلك فقد صلوا سنة الفجر قبل وقتها، وقد يستعجلون بأداء الفريضة قبل وقتها في شهر رمضان...، وفي ذلك تضيق على الناس بالتعجيل بالإمساك عن الطعام وتعريض لصلاة الفجر للبطلان، وما ذلك إلا بسبب اعتمادهم على التوقيت الفلكي وإعراضهم عن التوقيت الشرعي: (وكلوا واشربوا حتى يتبين لكم الخيط الأبيض من الخيط الأسود من الفجر)<sup>٥١</sup>، وحديث (فكلوا واشربوا حتى يعترض لكم الأحمر)<sup>٥٢</sup> وهذه نكروى والذكرى تنفع المؤمنين<sup>٥٣</sup>.

(٥١) سورة البقرة، الآية ١٨٧

(٥٢) سبق تخريجه

(٥٣) سلسلة الأحاديث الصحيحة (٥٢/٥) رقم (٢٠٣١)

وقال الشيخ محمد رشيدرضا -رحمه الله-: (.. من المبالغة في الاحتياط للصيام الإمساك قبله بعشرين دقيقة، والواقع أن تبين بياض النهار لا يظهر للناس إلا بعده بعشرين دقيقة تقريباً..)<sup>٥٤</sup>.

وقال تقي الدين الهلالي: (... اكتشفت بما لا مزيد عليه من البحث والتحقيق، والمشاهدة المتكررة من صحيح البصر وأنا معه لأنني كنت في ذلك الوقت أبصر الفجر بدون التباس أن التوقيت لأذان الصبح لا يتفق مع التوقيت الشرعي، وذلك أن المؤذن يؤذن قبل تبين الفجر تبيناً شرعياً...)<sup>٥٥</sup>.

وقال الشيخ مصطفى بن العدوي -رفقه الله-: (في بعض البلاد العربية بل في كثير منها يؤذن للفجر قبل تبين الفجر الثاني وهو الفجر الصادق.. وقد راقبت ذلك في قرنتي بمصر فإذا بهذا الخيط الأبيض (الفجر الثاني الصادق) يظهر بعد الأذان المثبت بالتقاويم بمدة تدور حول الثلث ساعة وذلك يترتب عليه أمور منها: - أن الصلاة قد تصلى في غير

(٥٤) تفسير المنار (٢/١٥٠)

(٥٥) رسالة بعنوان (بيان التجر الصادق وامتيازه عن التجر الكاذب) ص ٢



وقتها، وكذلك يترتب عليه تحريم الطعام والشراب على من أراد الصوم، وقد صدرت فتوى من شيخ الأزهر توافق قريبا ما ذكرناه..<sup>٥٦</sup>.

هذه أقوال لبعض العلماء في هذه المسألة، وقد قام بعض الباحثين برصد ميداني لوقت صلاة الفجر وكتبوا في هذا بحثا ومن أبرز تلك البحوث:-

١- أطروحة دكتوراه - لم تناقش - مقدمة من نبيل يوسف حسنين إلى كلية العلوم بجامعة الأزهر عام ١٤٠٨هـ / ١٩٨٨م بعنوان (دراسة الشفق لتحقيق أوقات الصلاة ورؤية الهلال) مكتوبة باللغة الإنجليزية ومرفق معها ملخص باللغة العربية<sup>٥٧</sup> وجاء في الملخص:

من ناحية الفجر فقد كان دليلنا الآية الكريمة (وكلوا واشربوا حتى يتبين لكم الخيط الأبيض من الخيط الأسود من الفجر) ولا يوجد أبلغ من هذا التعريف لميعاد حلول وقت الفجر، ودراسته كما تبين لا بد وأن تتم من خلال مرشح ضوئي يحقق الظاهرة الضوئية البيضاء ويحوي هذا النطاق المرئي من الضوء...، وأما الجهاز المستخدم فهو منظار فلكي من النوع الكاسر

(٥٦) يراقت للنلاة في مواقيت الصلاة (ص ١٢٢)

(٥٧) هذه الأطروحة لم تناقش، حيث توفي صاحبها قبيل مناقشتها رحمه الله

والصغير يتصل به جهاز فوتوضوئي مقوي للضوء مع بعض الأجهزة المساعدة البسيطة....، ولما كان الأصل في الرؤية هو العين فقد نسبت جميع الأرصاد إلى العين العادية...، وأوضحت الدراسة أن صلاة الفجر تجب حين يكون انخفاض الشمس تحت الأفق في المتوسط في حدود (١٤,٥) درجة علماً بأن الدرجة تقابل أربع دقائق زمنية تقريباً....١.١هـ.

٢- بحث (غير منشور) للدكتور سليمان بن إبراهيم الثنيان - عضو هيئة التدريس بكلية الشريعة وأصول الدين بجامعة القصيم - بعنوان (أوقات الصلوات المفروضة) وقد ذكر أنه قام برصد الفجر لعام كامل وأن وقت الفجر حسب تقويم أم القرى متقدم عن التوقيت الشرعي للفجر ما بين ١٥ دقيقة إلى ٢٤ دقيقة حسب فصول السنة.

## الفصل الثاني : الأرصاد والنتائج

### مقدمة

ترد الى معهد بحوث الفلك والجيوفيزياء التابع لمدينة الملك عبدالعزيز للعلوم والتقنية المسؤلة عن إعداد تقويم أم القرى ملاحظات حول مواعيد الصلوات وأن هناك اختلافاً بين التقويم والواقع. ولقد ورد في هذا الخصوص خطاب سكرتارية لجنة تقويم أم القرى التابعة لوزارة المالية والاقتصاد الوطني والمتضمنة الإشارة الى خطاب سماحة المفتي العام للمملكة العربية السعودية رقم ١٠٥/س/٢ بتاريخ ١٦/١١/١٤٢٢هـ والمشير إلى خطاب معالي وزير الشؤون الإسلامية والأوقاف والدعوة والإرشاد رقم ١٤٥٩/٢/١/س بتاريخ ٢/١١/١٤٢٢هـ والذي اشتمل على ملاحظتهم وجود تباين بتقويم أم القرى لوقتي دخول صلاتي الفجر والظهر، وأوصوا بإيلاء هذا الموضوع ما يستحق من أهمية لاسيما أنه متعلق بركنين عظيمين من أركان الإسلام.

## تقويم أم القرى

يعتبر تقويم أم القرى من أشهر التقاويم في العالم الإسلامي نظرا لمكانة المملكة العربية السعودية حاضنة الحرمين الشريفين. ولقد مر تقويم أم القرى بعدة مراحل في إعدادة وحيث أننا بصدد الشفق فسنركز عليه ويستطيع المهتم في دراسة المراحل قاطبة الرجوع إلى المصطفى و حافظ ١٤٢٢هـ<sup>٥٨</sup>، و كردي، و الطرابلسي، و المصباح ١٤٢٥هـ<sup>٥٩</sup>.

ومن الصعوبات التي واجهت الباحثين هي معرفة الأساس الشرعي الذي اعتمد في حساب وقت الفجر لتقويم أم القرى. فكان لابد من الإتصال بمعدي التقويم الحاليين والسابقين، حيث تم الإتصال بالدكتور فضل أحمد، المشرف السابق على معهد بحوث الفلك والجيوفيزياء بمدينة الملك عبدالعزيز للعلوم والتقنية الذي أفاد أن حساب تقويم أم القرى كان في بداياته على أن يؤذن للصلاة قبل الشروق بساعة وخمسة وعشرون دقيقة ومن ثم تم تغييره إلى أن يؤذن عندما تكون الشمس تحت الأفق بثمانية عشرة درجة

(٥٨) المصطفى، زكي، عبدالرحمن؛ حافظ، ياسر عبدالرحمن، ١٤٢٢هـ/٢٠٠٢، تقويم أم القرى، الطبعة الأولى، الرياض، المملكة العربية السعودية، المؤتمر الفلكي الإسلامي الثاني، الأردن، ص٢٨  
(٥٩) كردي، أيمن سعيد؛ الطرابلسي، حسين علي؛ و المصباح، خالد ناصر، ١٤٢٥هـ تقويم أم القرى خلال أربعين عاماً، مجلة للدرة، ٣٥-٥٢

قوسية وقد أضاف مساعدته درجة إحتياطاً لتصبح تسعة عشر درجة وهي المعمول بها حالياً والتي أفاد بها رئيس لجنة إعداد تقويم أم القرى الحالي الدكتور فايز الحرقان (انظر الملحق) حيث أفاد أن للتقويم الحالي أعتمد في إعداده أن يكون متطابقاً تمام مع سالفه.

### منهجية البحث

هذه المرحلة من الدراسة تمت في في منطقة مظلمة بعيدة عن أضواء مدينة الرياض على بعد ١٢٠ كم لضمان البعد عن الملوثات الضوئية عند خط طول: ١٠" ١٢ ' ٤٧ ° شرقاً، وخط العرض: ٤١" ٤٥ ' ٢٥ ° شمالاً، والارتفاع عن سطح البحر: ٥٤٠ متراً. ولقد تم الرصد لمدة يومين من كل شهر في فترتين مسائية بعد غروب الشمس الى وقت صلاة العشاء، وبعد منتصف الليل الى وقت شروق الشمس وذلك لضمان تغطية كافة فصول السنة وما يحدث فيها من تقلبات جوية تؤثر على الرصد وبالتالي تؤثر على دالة الشفق.

ولقد قام فريق البحث برصد شرعي يعتمد على مشاهدات اعضاء اللجنة ولقد أتبعت عدة اساليب في ذلك لتأكيد دقة النتائج التي يتم الحصول عليها، ولقد كانت بداية الرصد أن يتم الرصد والتدوين بشكل جماعي وخشية في أن يكون هناك تأثير من بعض الراصدين على الآخر تم إستخدام الرصد الفردي المتفرق والمتباعد ومن ثم تمت المقارنة بين نتائج الرصد والتي أعطت مؤشراً على دقة الرصد وعلى توافق في عملية تحديد الشفق وذلك عن طريق الوصف. ولقد اتبع في الرصد الفردي بأن يعطى كل راصد شنطة تحوي على ساعة معايرة مختلفة عن التوقيت الفعلي ومعروف فرقها عن التوقيت الحقيقي -التوقيت في هذه الساعات مختلف وغير مطابق للآخرين-. ومن ثم يقوم كل راصد بتدوين المشاهدات في ملف خاص يسلم للمبرمج بعد انتهاء عملية الرصد. وتم الإستعانة بعدد من الأجهزة المساعدة من آلات للتصوير عالية الدقة وأجهزة المساحة الجغرافية GPS.

### بيانات الرصد والنتائج

تم جمع جميع الأرصاد لكل شهر على حده، ومن ثم تم أخذ المتوسط الشهري للأرصاد ولقد روعي في ذلك إتفاق أغلبية الراصدين في رؤية الفجر وذلك لغرض التحقق من بدايته، ومن ثم الأخذ بمتوسط المتوسطات الشهرية وهي النتيجة التي تحدد وقت بداية الفجر في منطقة الدراسة وهي  $14,6$  درجة  $\pm 0,3$  درجة، حيث كانت أعلى قيمة  $15,1$  درجة وأقل قيمة  $14,0$  درجة. وتعتبر هذه النتيجة أول نتيجة تحقق علمياً لدراسة الفجر.

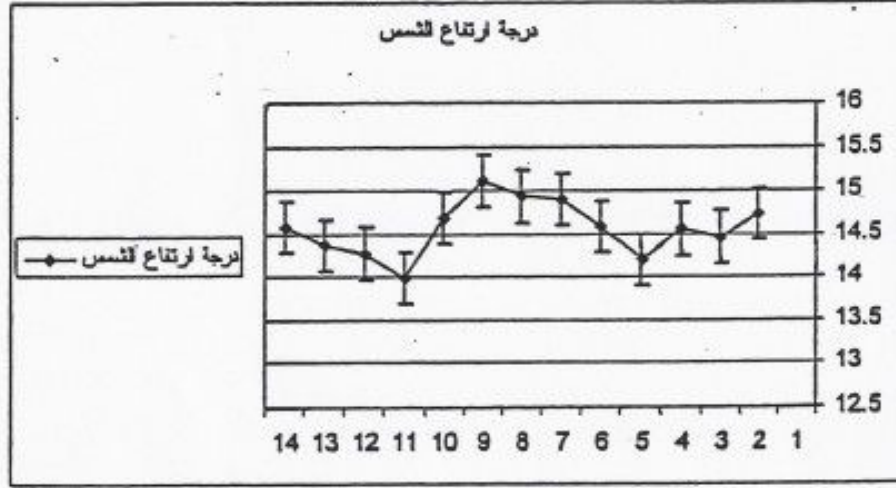
ونعرض في الجدول والرسم البياني التاليين نتائج هذه الدراسة.

مشروع دراسة الشفق - المرحلة الأولى

رقم الشفق	حالة الجو	الوقت		التاريخ		اليوم
		الوقت الشمس	الوقت القمرى	الشمس	القمرى	
١٤,٧-	١	٠٥:١٧	٠٤:٥٦	٢٠٠٤/٠٢/٢٧	١٤٢٥/٠١/٠٧	الجمعة
١٤,٥-	١	٠٤:٤٠	٠٤:١٩	٢٠٠٤/٠٤/٠٢	١٤٢٥/٠٢/١٢	الجمعة
١٤,٦-	١,٢	٠٤:٠٠	٠٣:٣٧	٢٠٠٤/٠٥/١٢	١٤٢٥/٠٣/٢٣	الأربعاء
١٤,٢-	١,٢	٠٣:٥٣	٠٣:٢٧	٢٠٠٤/٠٥/٢٨	١٤٢٥/٠٤/٠٩	الجمعة
١٤,٦-	١,٢	٠٣:٥٠	٠٣:٢٥	٢٠٠٤/٠٦/٢٤	١٤٢٥/٠٥/٠٦	الخميس
١٤,٩-	١,٢	٠٤:٠٣	٠٣:٤١	٢٠٠٤/٠٧/٢٣	١٤٢٥/٠٦/٠٦	الجمعة
١٤,٩-	١	٠٤:٢٤	٠٤:٠٦	٢٠٠٤/٠٨/٢٧	١٤٢٥/٠٧/١١	الجمعة
١٥,١-	١	٠٤:٣٧	٠٤:٢٠	٢٠٠٤/٠٩/٢٤	١٤٢٥/٠٨/١٠	الجمعة
١٤,٧-	١	٠٤:٤٩	٠٤:٣١	٢٠٠٤/١٠/١٧	١٤٢٥/٠٩/٠٣	الأحد
١٤,٠-	٣	٠٥:١٥	٠٤:٥٢	٢٠٠٤/١١/٢٦	١٤٢٥/١٠/١٣	الجمعة
١٤,٣-	١	٠٥:٣٢	٠٥:١٢	٢٠٠٤/١٢/٢٨	١٤٢٥/١١/١٦	الثلاثاء
١٤,٤-	٤	٠٥:٢٩	٠٥:١١	٢٠٠٥/٠٢/٠٧	١٤٢٥/١٢/٢٧	الاثنين
١٤,٦-	١	٠٥:١٣	٠٤:٥٢	٢٠٠٥/٠٣/٠٣	١٤٢٦/٠١/٢٢	الخميس
١٤,٦-						
٠,٣						

\* حالة الجو: (١) صحو، (٢) غبار خفيف، (٣) غائم جزئي، (٤) سحب خفيف.





#### معالجة وتحليل الصور الرقمية

نظراً لصعوبة عرض جميع الصور التي التقطت في هذه الدراسة فإننا سنكتفي بعرض مثال واحد فقط.

تم التقاط ٢٠ صورة ما بين الساعة ٥:٠٢ و ٥:١٨ فجر يوم الخميس ١٤٢٦/١/٢٣ هـ، الموافق ٣ مارس ٢٠٠٥ م، بواسطة الكاميرا NIKON D70، ولمدة تعريض ثابتة ٦ ثواني وحساسية ١٦٠٠، و  $F/3.5$ ، و بعد بؤري  $Focal\ length = 18mm$ ، ونتج بذلك صورة رقمية ذات ٣٧٠٠ في

١٩٩٦ نقطة شاشة، تم تحويلها إلى JPG نوعية ملفات ذات ١٠١٦ في ٧٠٠ نقطة شاشة. وعند تحليل الصور أخذ في الإعتبار أن هناك أربع طبقات رئيسية عند ظهور ضوء الصبح تبدأ من دائرة الأفق نحو سمت الرأس في الجهة الشرقية على النحو التالي:

١- طبقة سوداء.

٢- طبقة شديدة الصفرة.

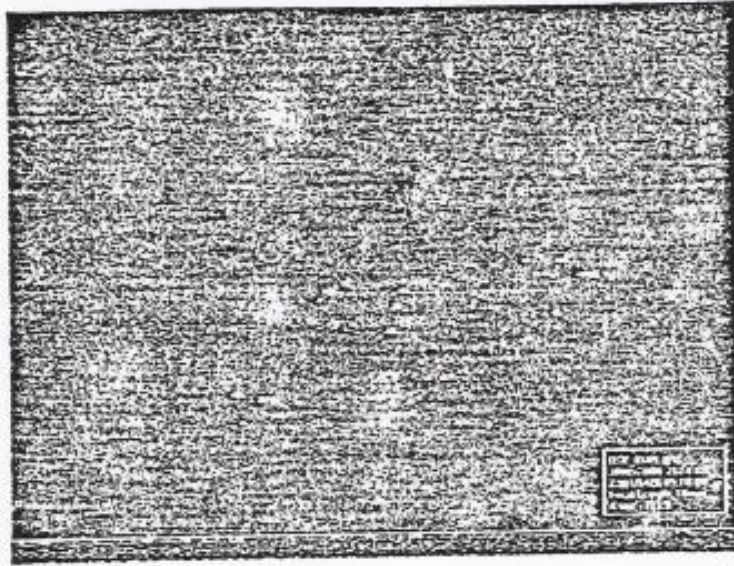
٣- طبقة خفيفة الصفرة.

٤- طبقة بيضاء (زرقاء).

٥- طبقة ضوء دائرة البروج.

٦- طبقة سواد الليل.

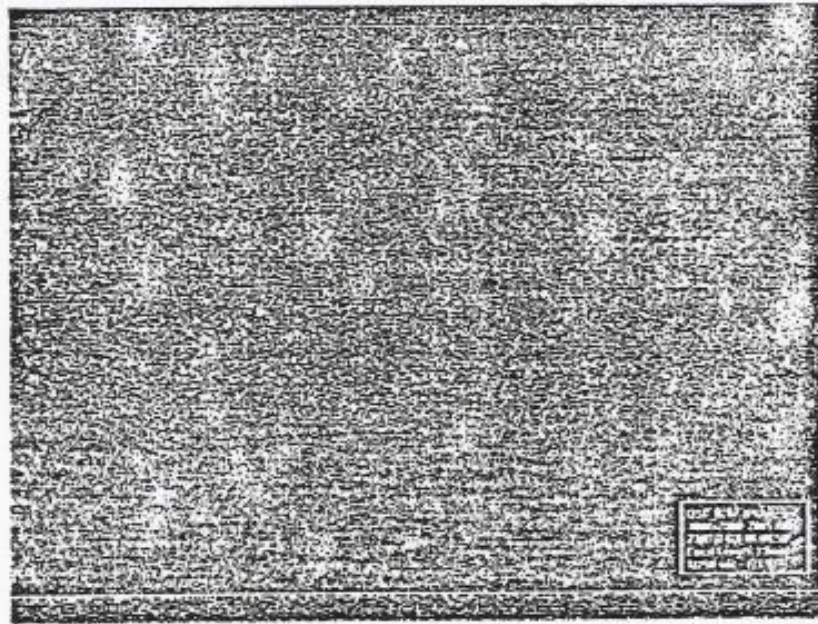
مع ملاحظة أنه في وجود إضاءة للقمر قد لا يمكن ملاحظة الطبقتين الخامسة والسادسة. ويمكن في الصورة التالية تميز الطبقات الأربع الأول المذكورة سالفاً.



الطبقات الأربع الأول وهي طبقات الغلاف الغازي الأرضي، تتأثر بزيادة كمية أشعة الشمس الساقطة عليها، وتعمل على تشتتها وانكسارها على جو الأرض، وكلما بدأت الشمس تتجه إلى الشروق تتأثر هذه الطبقات بكمية أشعة الشمس الساقطة عليها تبعاً، فالطبقة السوداء تخف تدريجياً وتتجه نحو الحمرة، والطبقة الحمراء تتجه لتكون أقل حمرة، والتي أقل حمرة تتجه لتكون أكثر بياضاً أو زرقة، وهكذا.. كما أن هذه الطبقات عند تغيرها فإن هذا التغير يبدأ بصورة مستعرضة تدريجياً، كما يتضح من

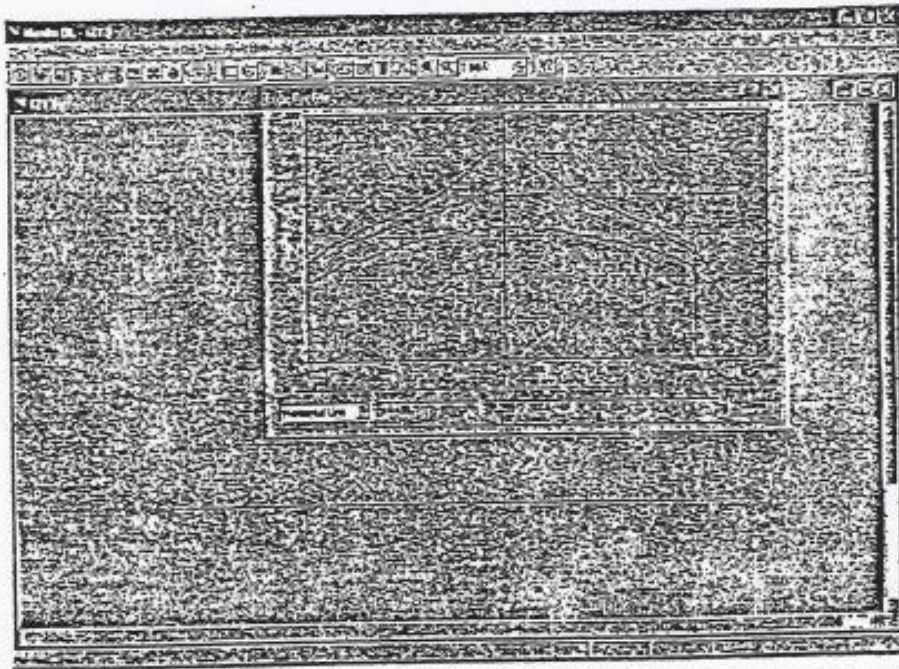
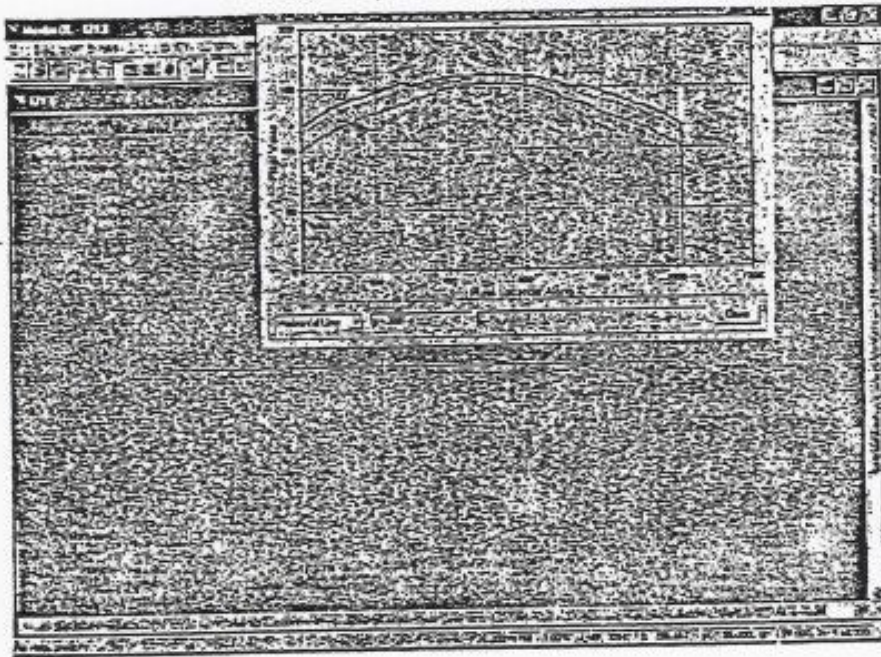
الصورتين التاليتين، وقد تم التقاطهما بعد الصورة السابقة وبين فترات

زمنية مختلفة.



ولتمييز أول ظهور مستعرض لحمرة ضوء الصبح فقد تم التقاط عدة صور ولقترات متعاقبة ومن ثم تم تحليلها بواسطة برنامج تحليل الصور الفلكية *MAXIM DL*، وذلك باستخدام طريقة فصل الألوان وأخذ معلومات عن شدتها على طول ظهورها في الأفق (انظر الملحق).

من المعروف أنه يمكننا فصل ألوان الصور المأخوذة بالكاميرات إلى ثلاثة ألوان رئيسية هي الأزرق والأخضر والأحمر، وإذا تم فصل الألوان في منطقة زرقاء فإن اللون الأزرق يكون هو المسيطر وأكثر شدة، كما أنه لو تم فصل الألوان في منطقة حمراء يكون اللون الأحمر هو المسيطر وأكثر شدة كما يتبين من الصورتين التاليتين حيث يمثل الخط الأفقي المكان من السماء الذي تم فصل الألوان عنده ونتيجة هذا الفصل تظهر في اللوحة الثانوية، حيث يمثل المحور الصادي شدة الأشعة الملتقطة بوحدات حرة، والمحور السيني مواضع الشدة على طول الأفق.



تم أخذ أربع مناطق من السماء عند فصل الألوان ٤٨٠، ٤٩٠، ٥٠٠، ٥١٠، نقطة شاشة pixel وهي تمثل ارتفاعات تقدر من الأفق بـ ٤، ٣، ٢، ١ درجات فوق الأفق على التوالي مع ملاحظة أن كل ١٠ نقاط شاشة تمثل درجة واحدة من الأفق -امتداد أفقي أو رأسي، ونسبة خطأ تعادل  $\pm 1/3$  من الدرجة في الصورة الأصلية كل ٣٠ نقطة شاشة تمثل درجة واحدة من الأفق ونسبة خطأ تعادل  $\pm 1/9$  وهذا يُعتبر تقريباً جيداً حيث أن بحثنا يتناول تعيين موضع الشمس -عند ظهور أول ضوء- لأقرب درجة واحدة.

تم فحص جميع الصور السابقة وتم تقدير مقدار استعراض الحمرة، حيث يتوقع حمزة الضوء عند المناطق القريبة من الأفق بسبب ظاهرة تشتت وانكسار ضوء الشمس على الأتربة، في الأماكن الأربع المذكورة سائفاً، وقد وُجد أن الحمرة تبدأ في الوضوح (منفصلة عن الألوان الأخرى) عند الصورة رقم ١٧٩، ولا تلاحظ الحمرة في الصور التي قبلها بصورة منفصلة عن الألوان الأخرى، وتمثل ما يقدر بـ ٢٠ درجة مستعرضة في الأفق. كما أن هناك تشابهاً في شكل منحنيات شدة الضوء (الشاشة الثانوية)

لجميع الصور من ١٧٨ والتي قبلها وهذا يدل على أنه بالرغم من اقتراب الشمس الظاهري نحو الأفق (الشروق) إلا أن مساهمة الضوء منها إلى ضوء الصباح تكون ضعيفة، ويمكن تقدير مساهمة الضوء بشكل أدق باستخدام حزم برامج فلكية متقدمة مثل STARLINK.

والجدول التالي يوضح مقدار استعراض الحمرة لكل صورة وزمن النقاط الصورة ودرجة انخفاض الشمس عن الأفق مع ملاحظة أن مقدار استعراض الحمرة الأفقي تم تقديره تقريبياً على أساس وجود أثر لها ما بين ١ و٤ درجات فوق الأفق. ويمكن تقدير سماكة الحمرة حيث أن أقل سماكة للحمرة يمكن اعتبارها درجة واحدة مع اعتبار نسبة خطأ  $\pm 1/3$  من الدرجة، وهو ما يمثل جمع شدة حمرة لعشر نقاط شائنة ذات امتداد رأسي.



مشروع دراسة الشفق - المرحلة الأولى

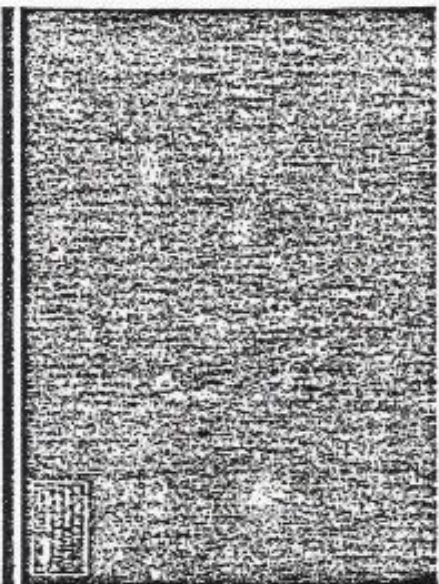
رقم الصورة	وقت الإنقاص	موضع الشمس تحت الأفق (الدرجة)	مقدار الاستمرار في الأفق بالدرجات
١٧٩	٠٥:٠٩,٥	١٥,٥	٢٠
١٨٠	٠٥:١٠,٠	١٥,٢	٣٠
١٨١	٠٥:١١,٠	١٥,٠	٥٠
١٨٢	٠٥:١٢,٠	١٤,٨	٧٠
١٨٣	٠٥:١٣,٠	١٤,٦	٨٠
١٨٤	٠٥:١٤,٠	١٤,٥	٨٠
١٨٥	٠٥:١٤,٥	١٤,٣	٨٠
١٨٦	٠٥:١٥,٠	١٤,٢	٨٠
١٨٧	٠٥:١٦,٠	١٤,٠	٨٠
١٨٨	٠٥:١٧,٠	١٣,٧	٨٠
١٨٩	٠٥:١٨,٠	١٣,٥	٨٠

### الخلاصة

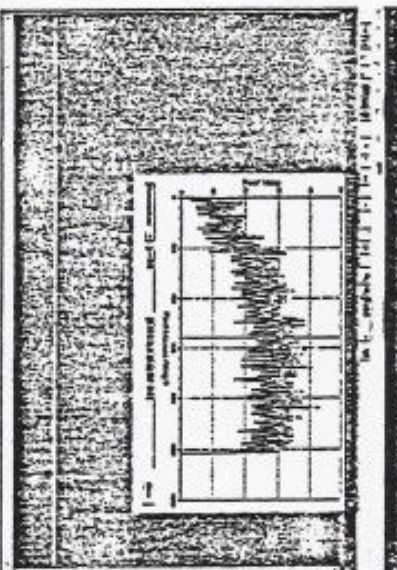
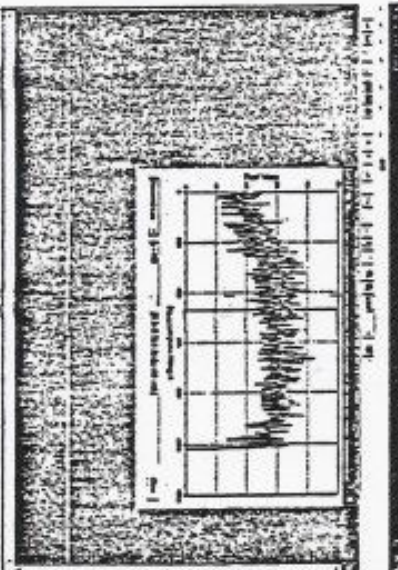
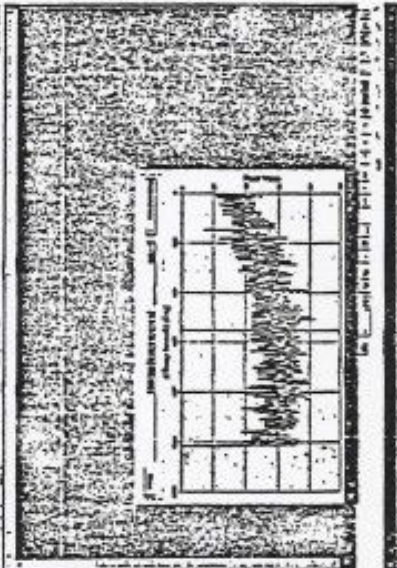
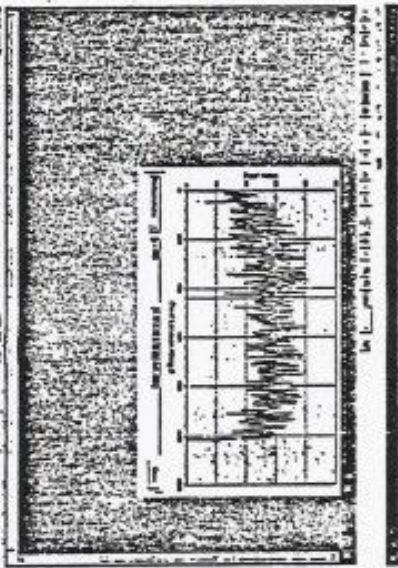
من خلال الرصد الميداني لمدة عام كامل لتحديد بداية الفجر الصادق (الشفق الشرعي) في منطقة الرصد تبين أنه ينضبط باستخدام المعيار الفلكي عندما تكون الشمس تحت الافق بمقدار  $14,6$  درجة قوسية وانحراف معياري بمقدار  $0,3$  درجة قوسية.

# الملاحق

رقم السورة : 170



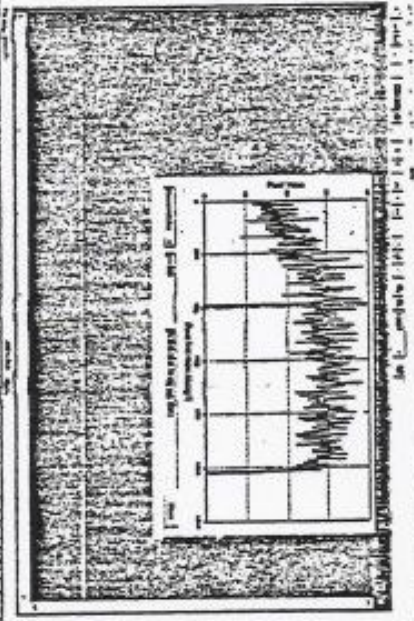
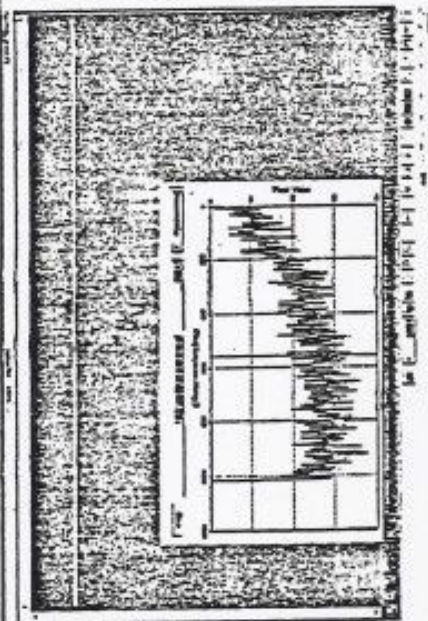
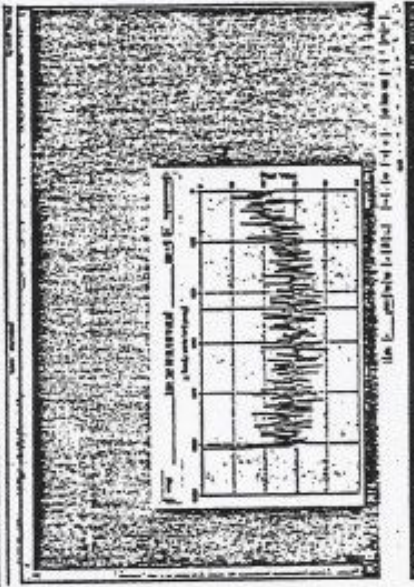
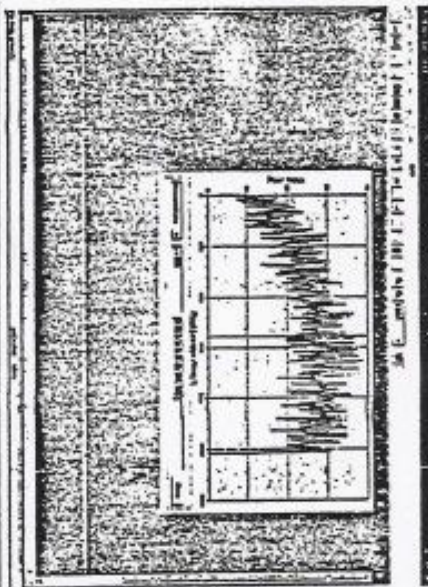
رقم : 5:02

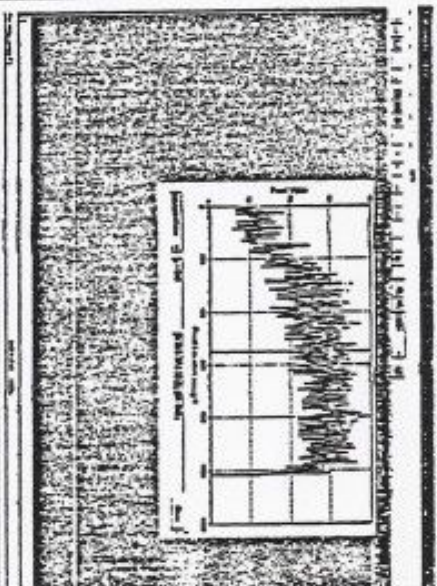
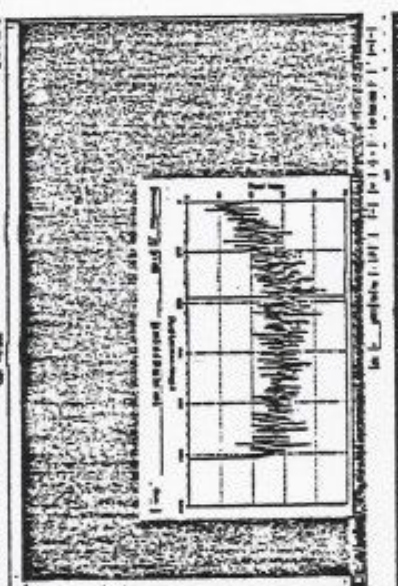
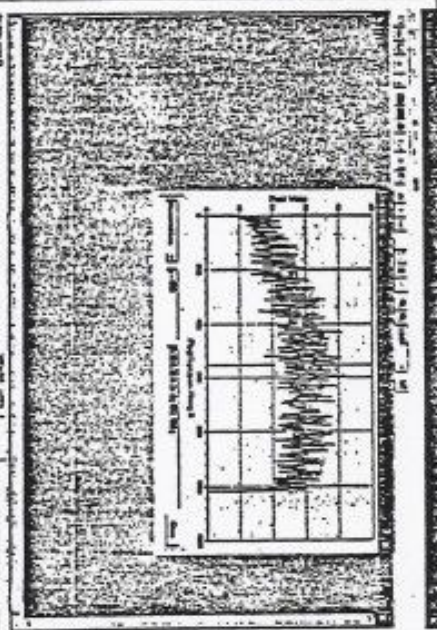
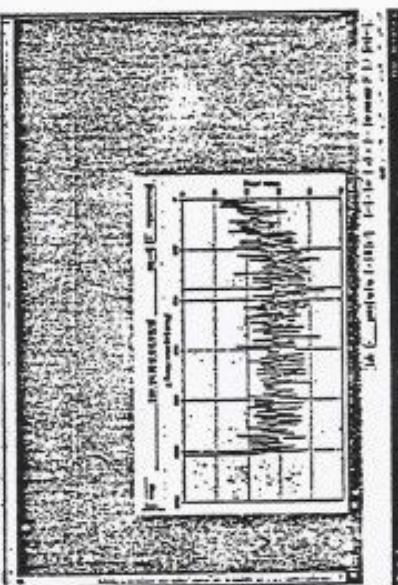


رقم التورب : 171



5:03: ج 1

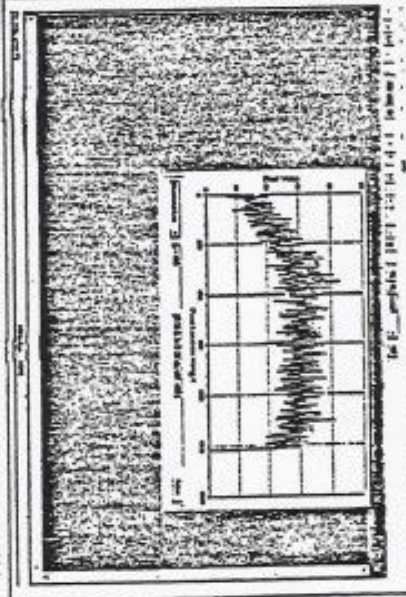
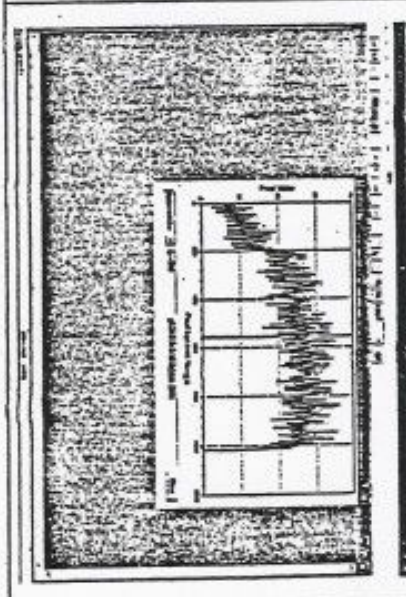
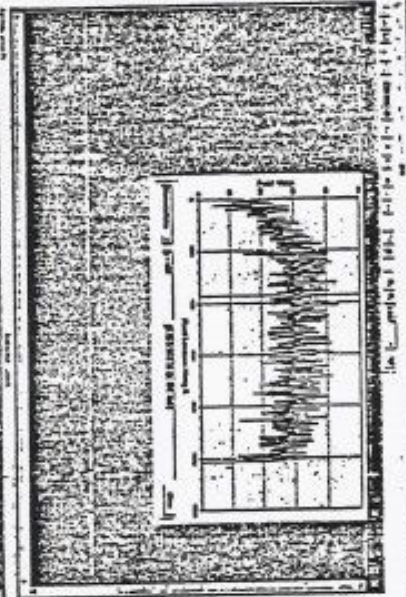
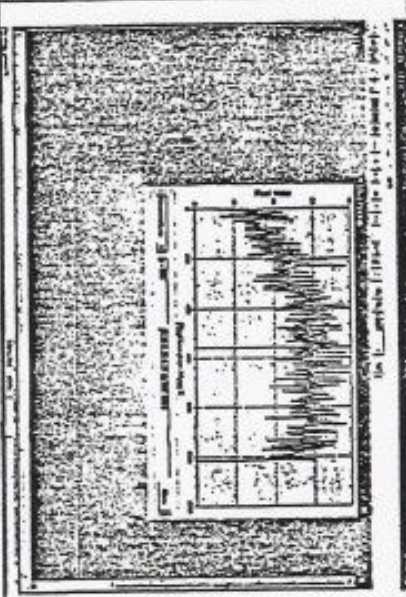




رقم السرعة : 173



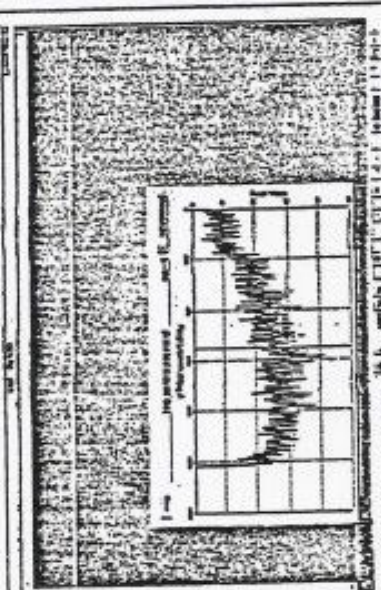
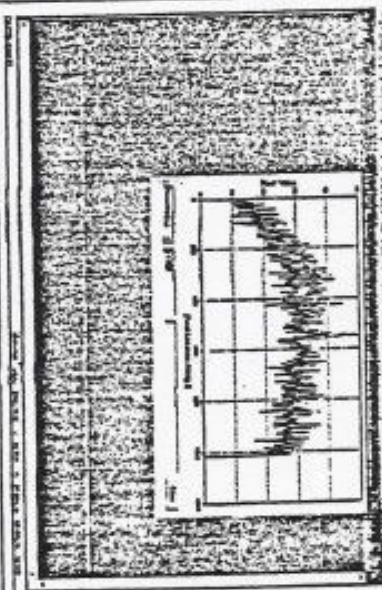
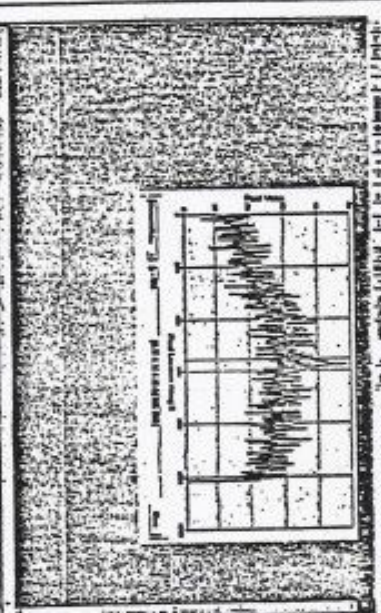
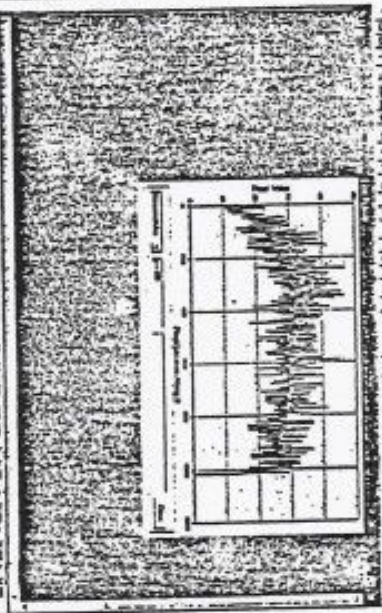
وقت : 5:05



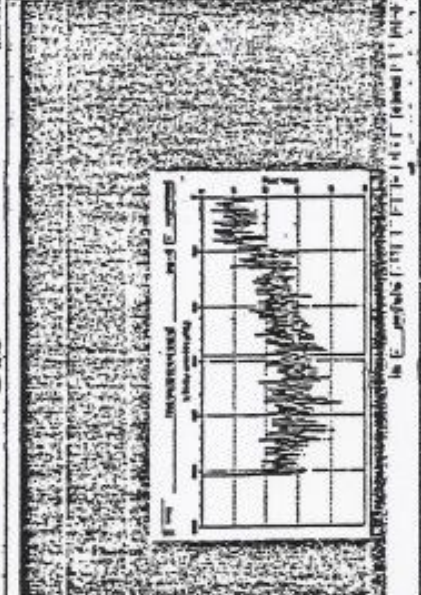
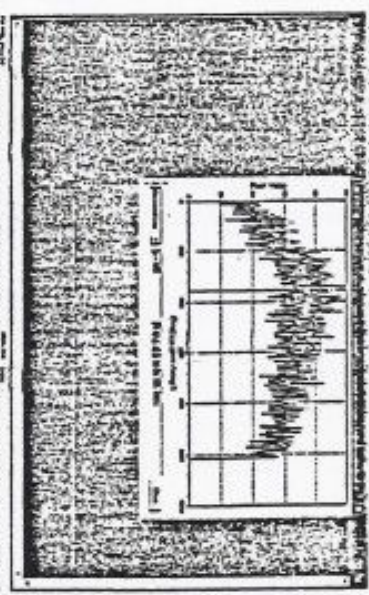
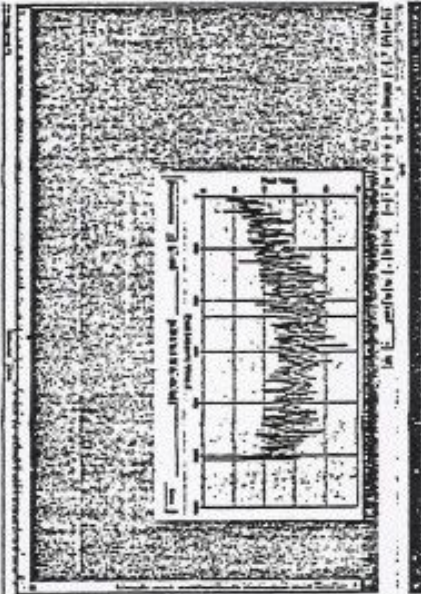
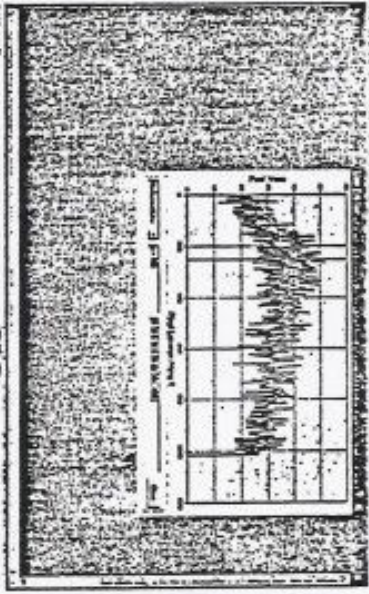
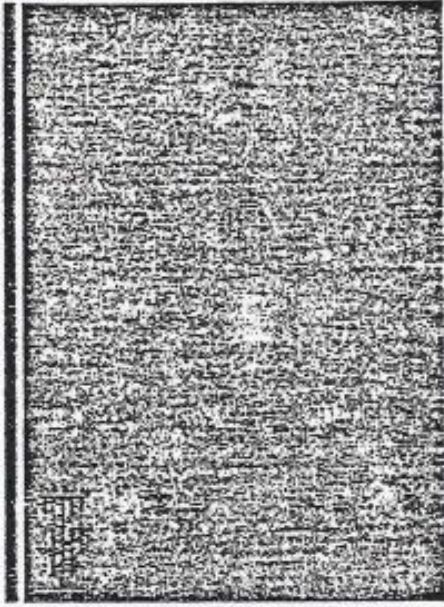
رقم السورة : 174



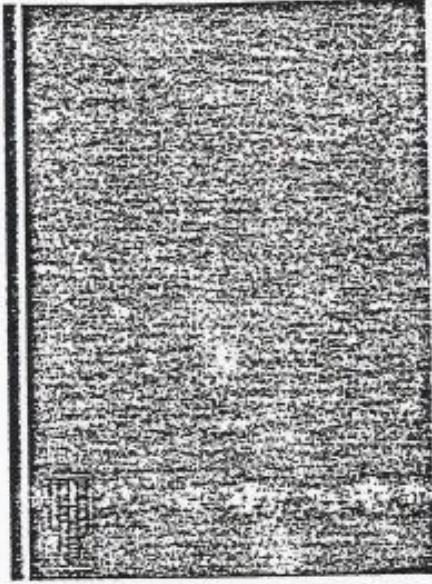
وقت : 5:06



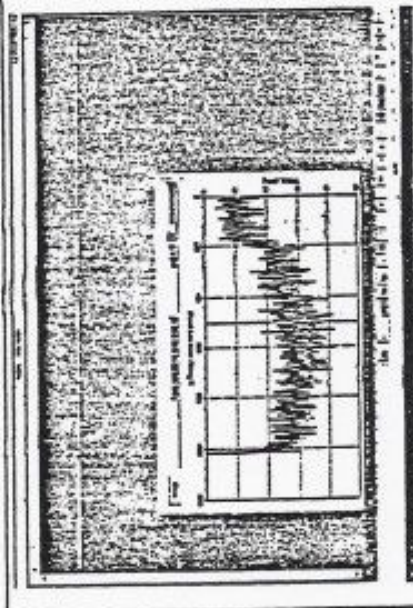
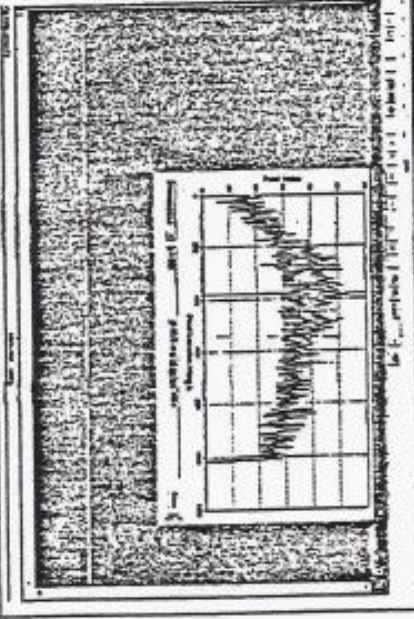
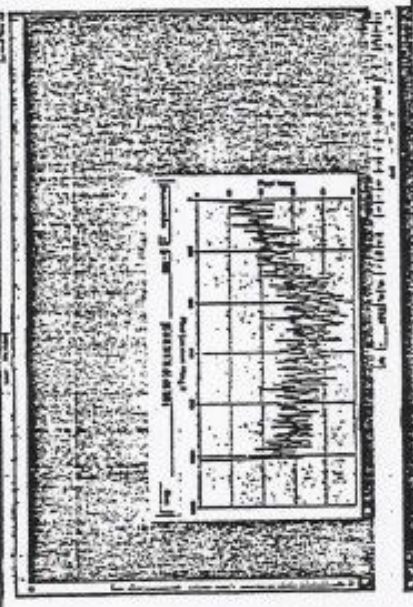
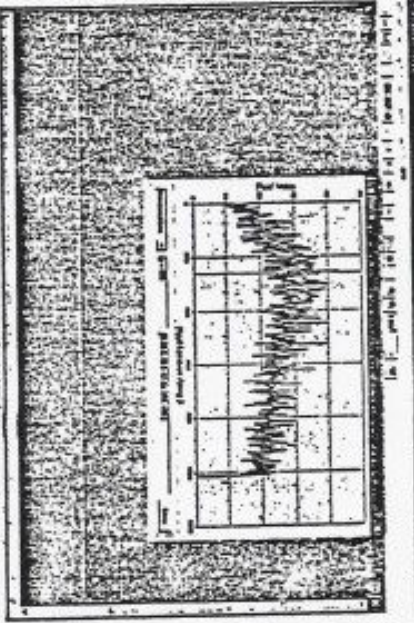




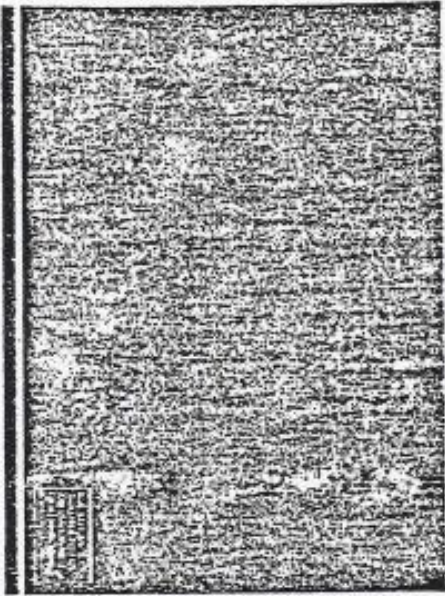
رسم السرعة : 176



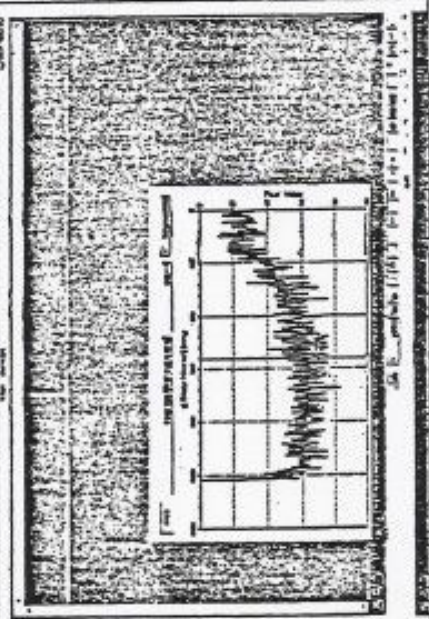
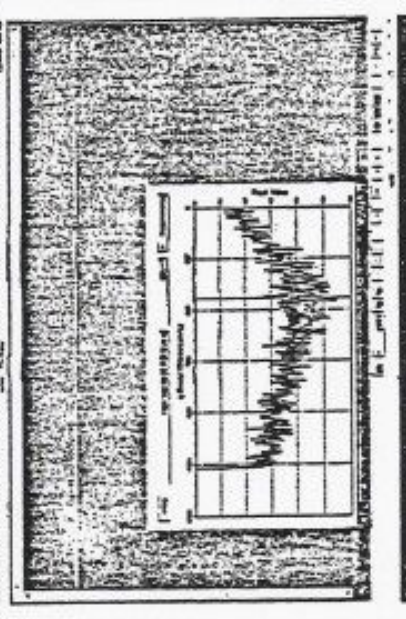
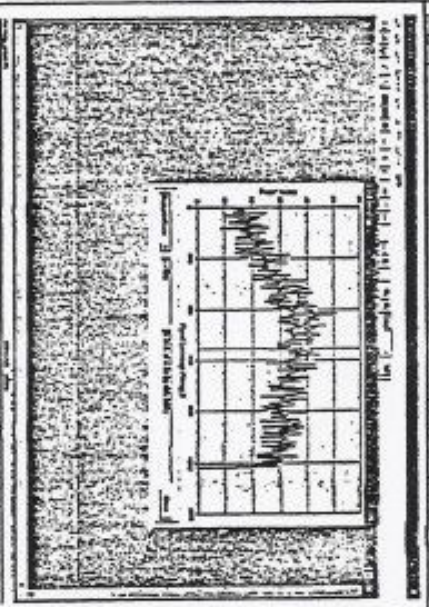
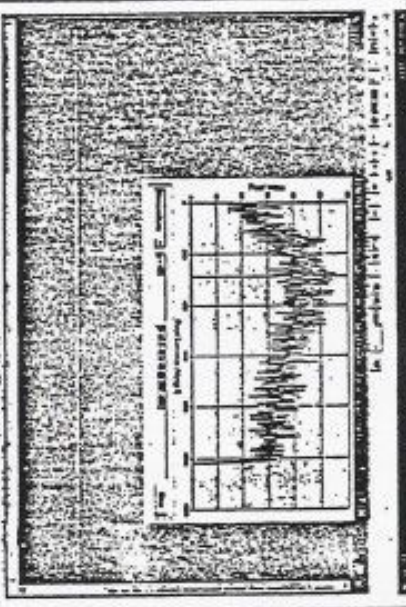
الوقت : 5:30



رقم الصورة : 177



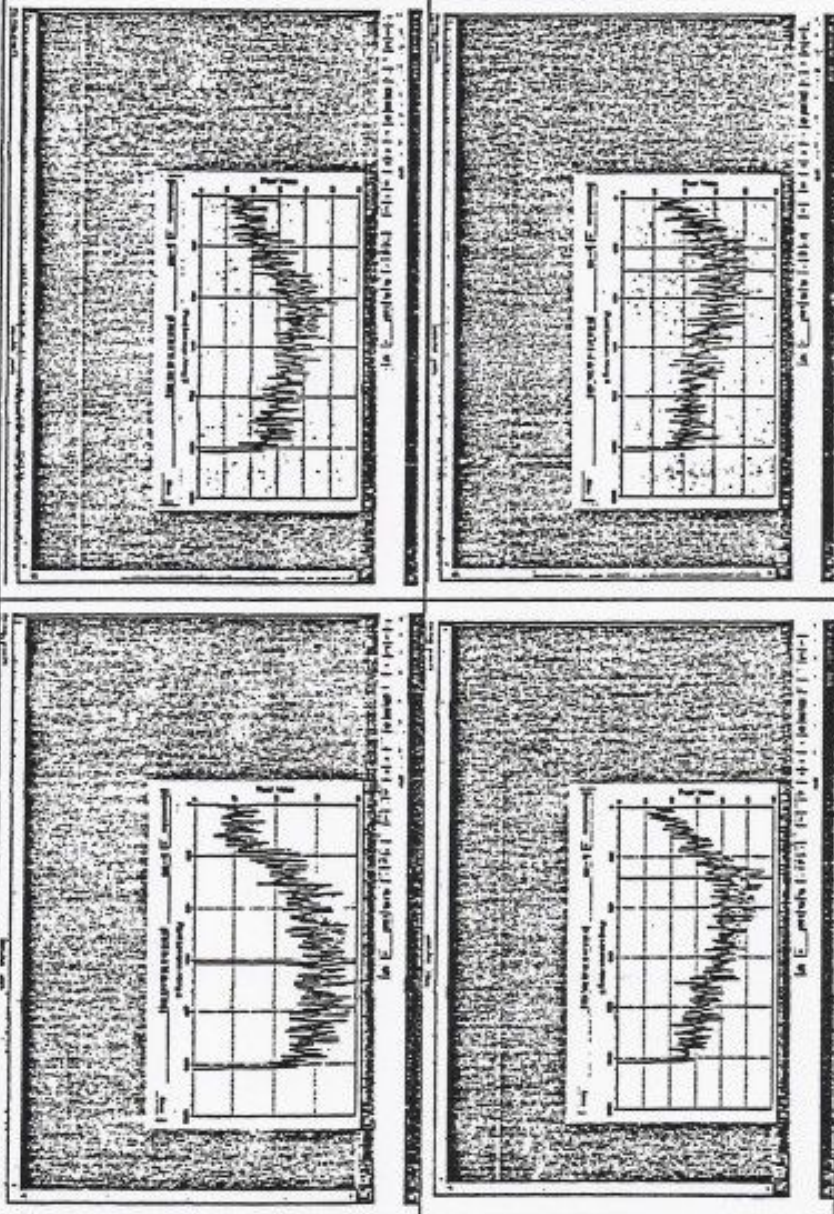
وقت : 5:08



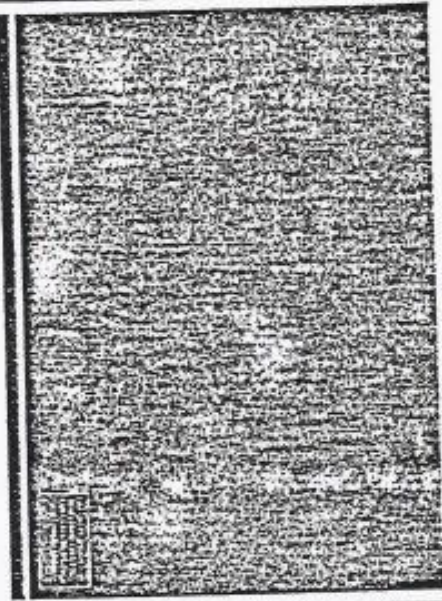
رقم الصورة : 178



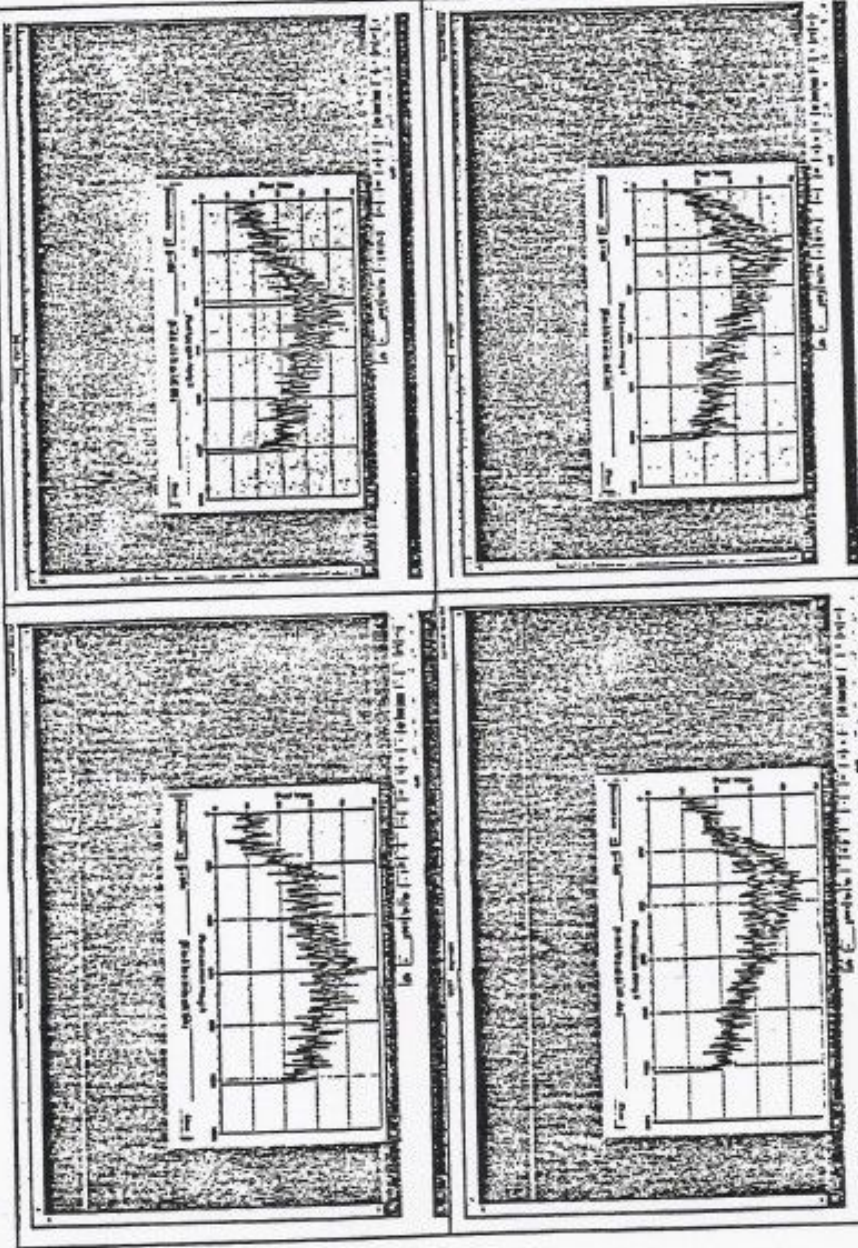
الوقت : 5:09



رقم السيرة : 179



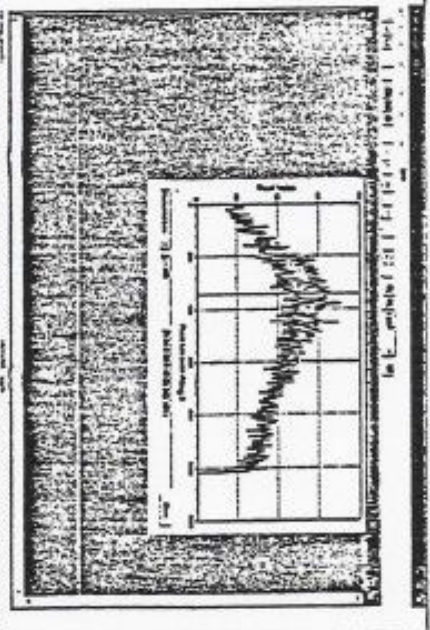
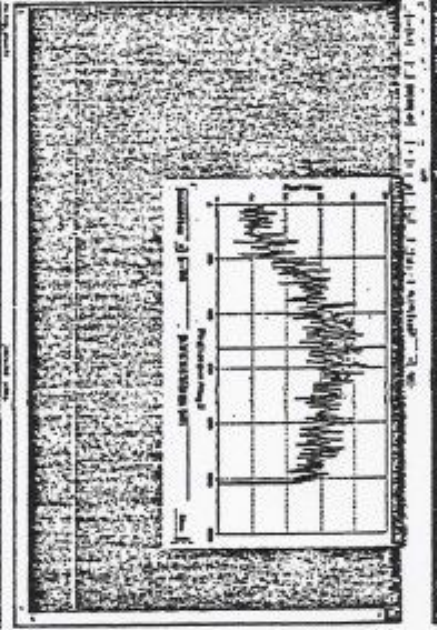
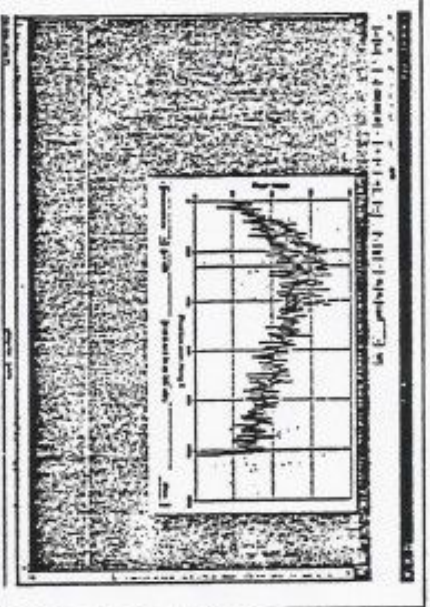
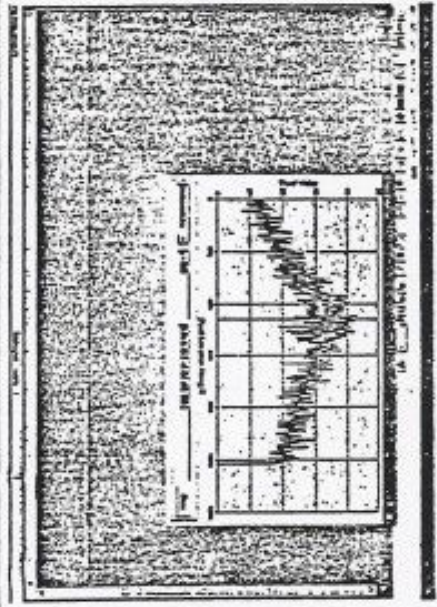
الوقت : 59:30

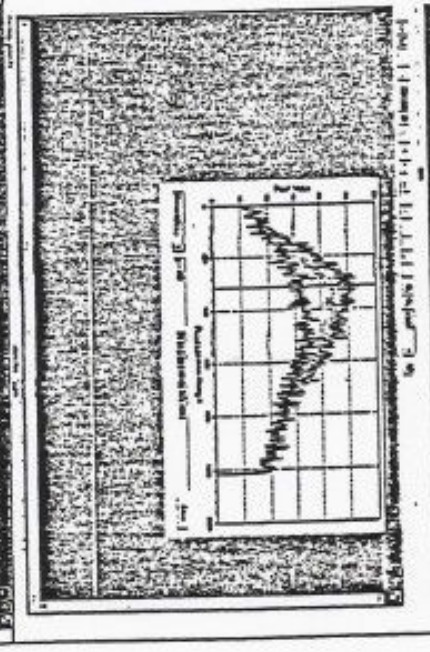
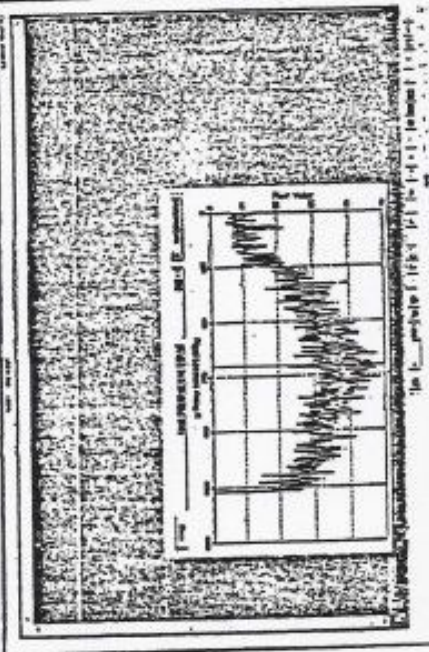
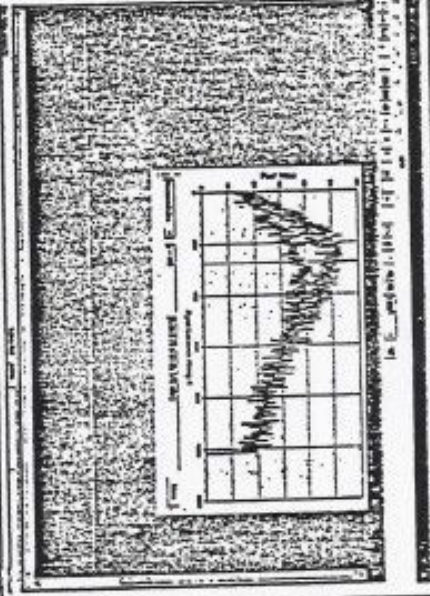
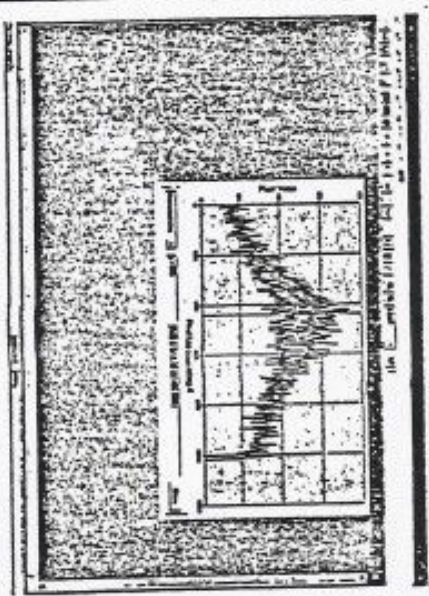


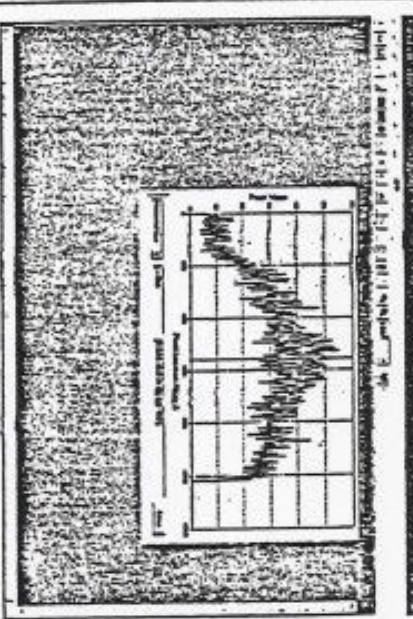
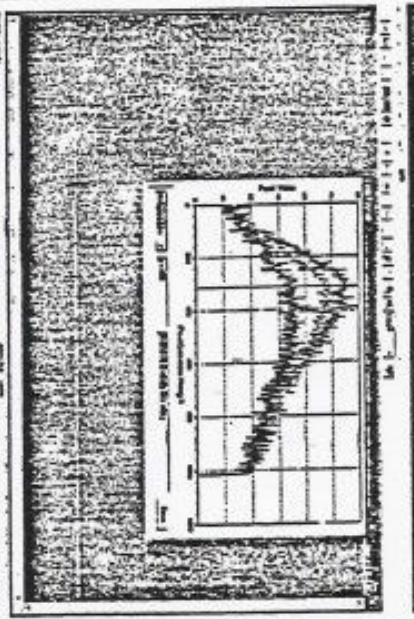
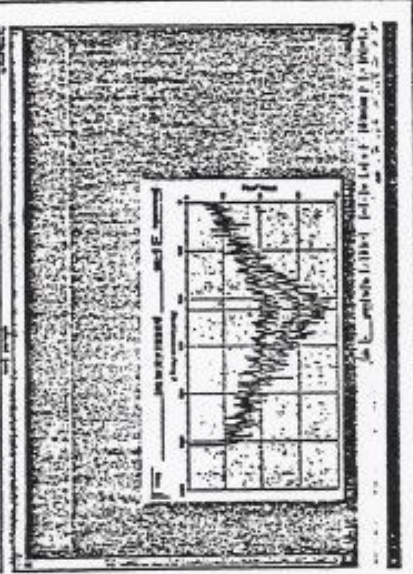
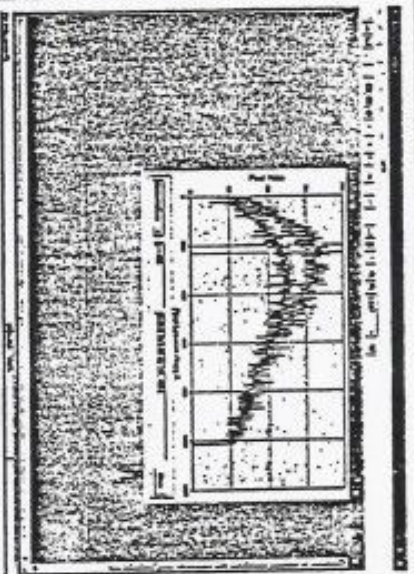
رنگ تصویر : 180



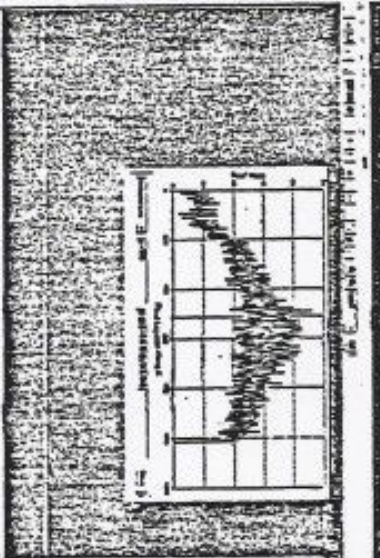
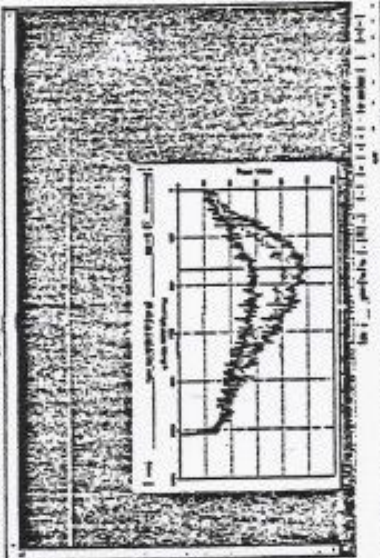
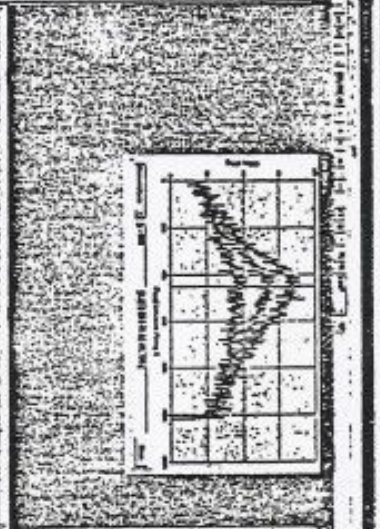
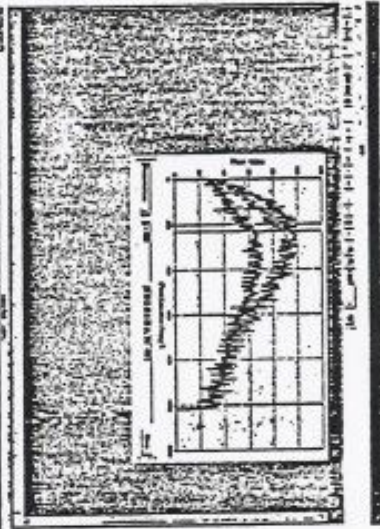
مقیاس : 5:10

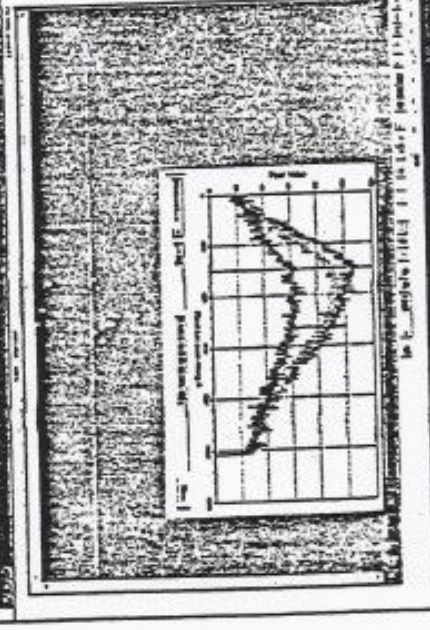
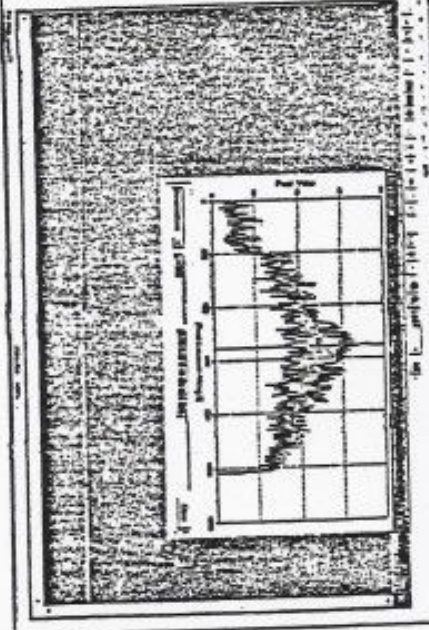
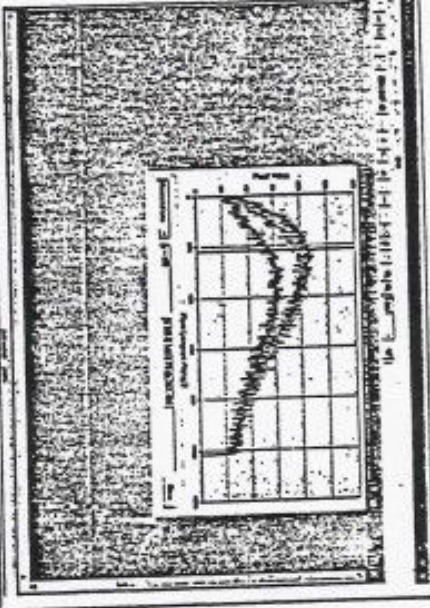
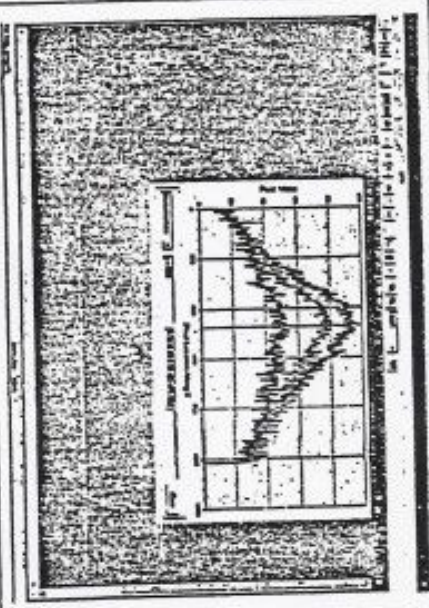


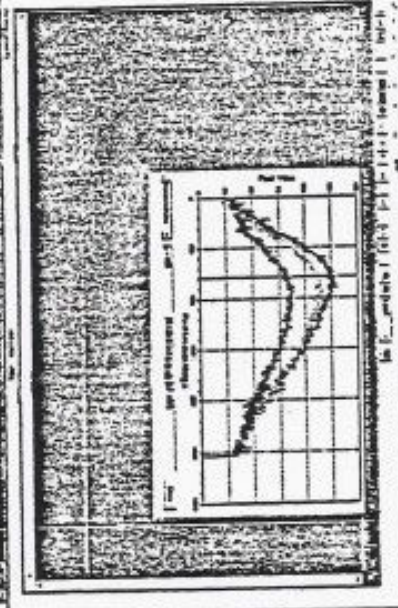
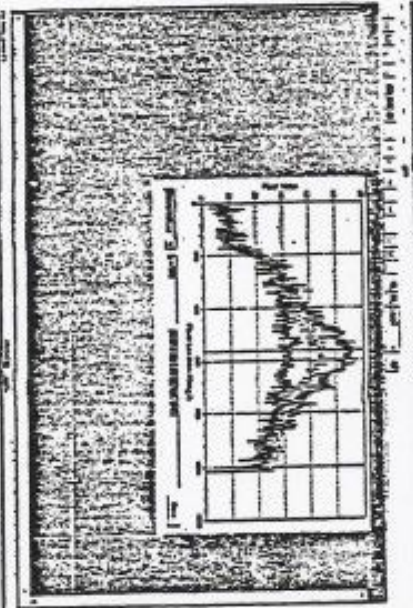
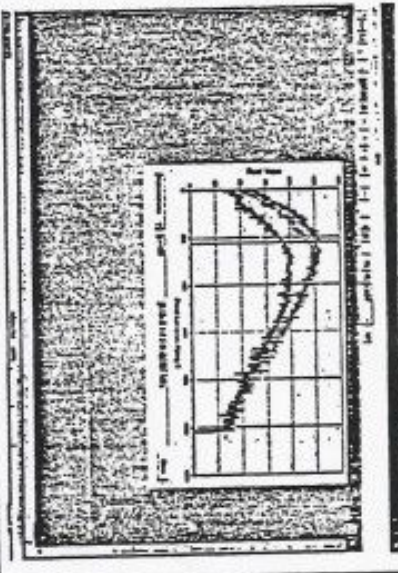
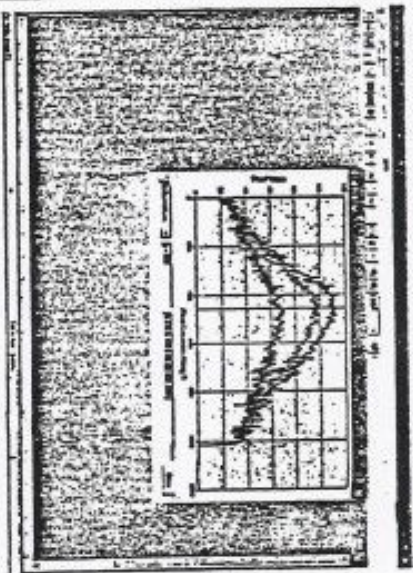
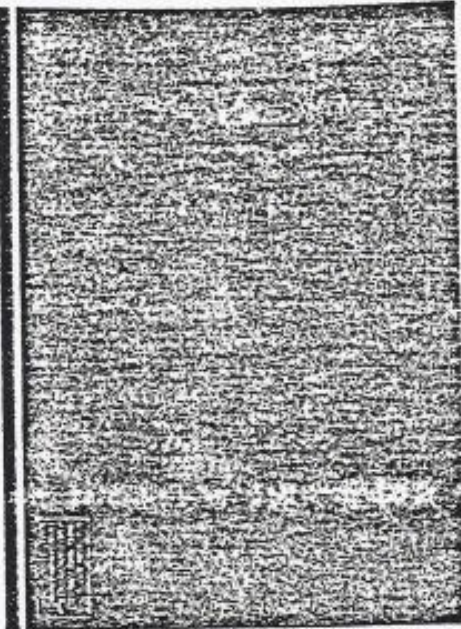








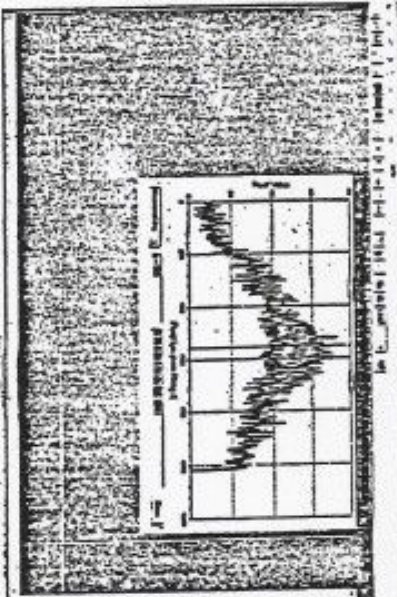
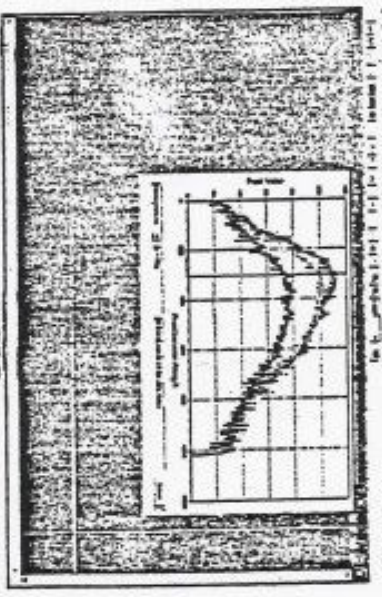
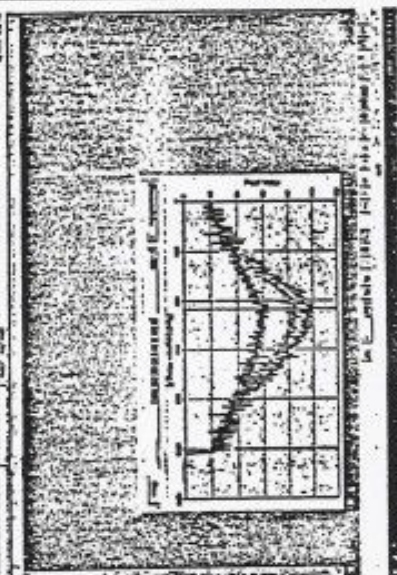
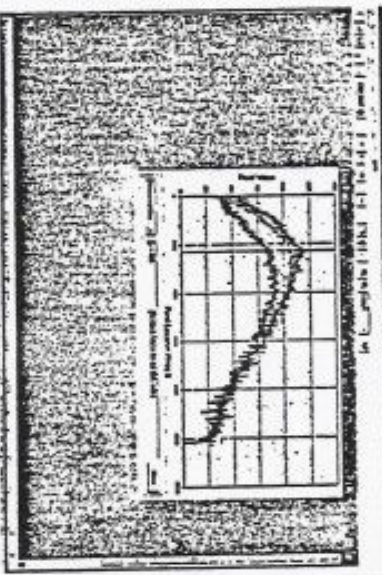


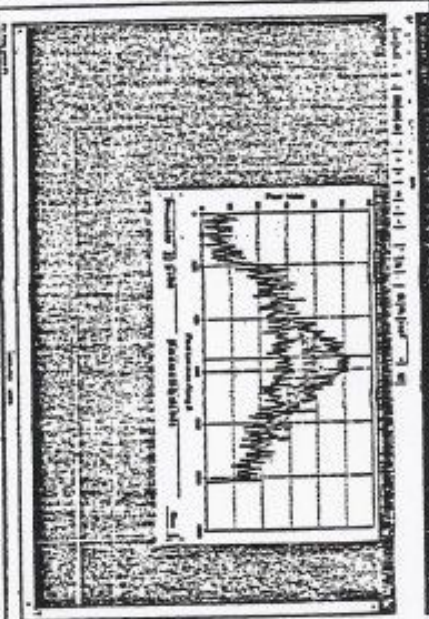
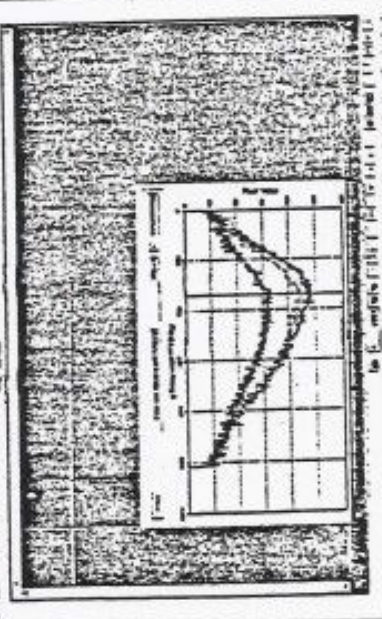
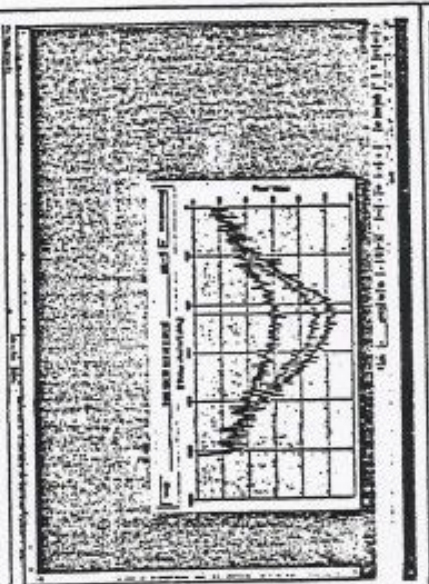
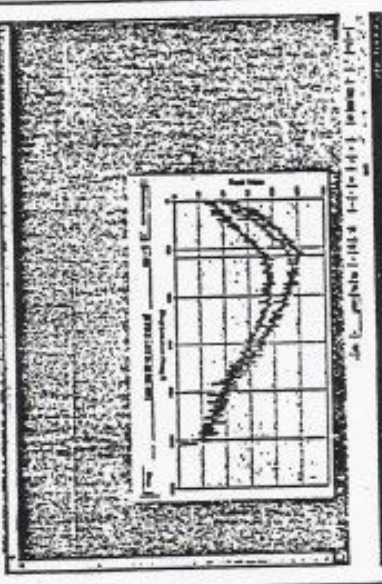
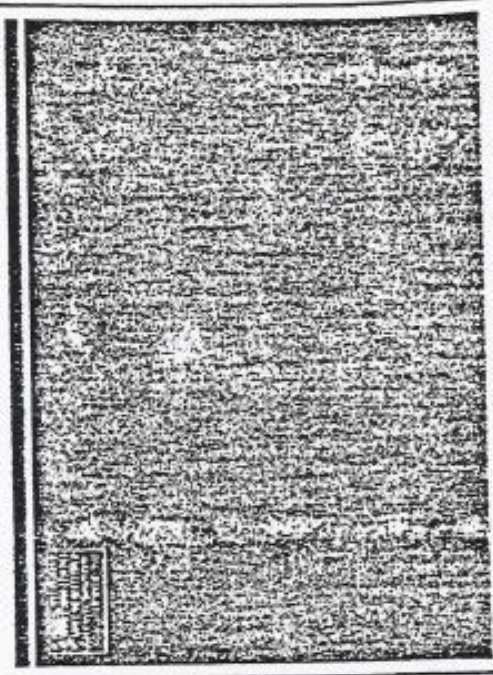


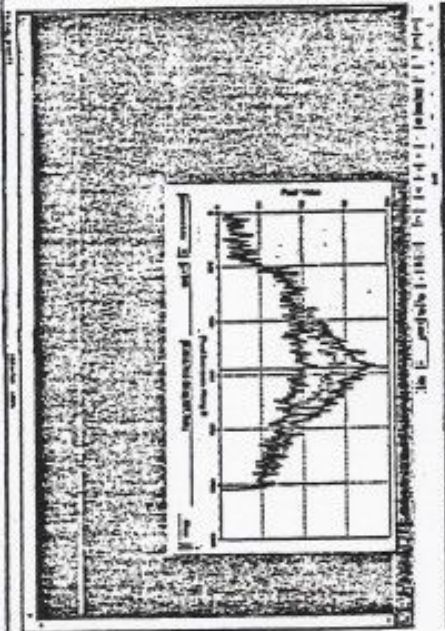
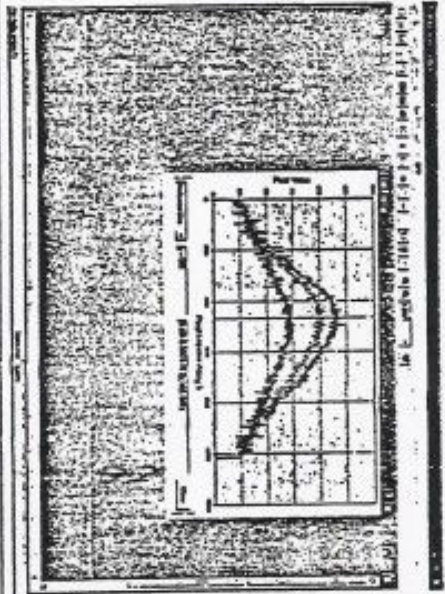
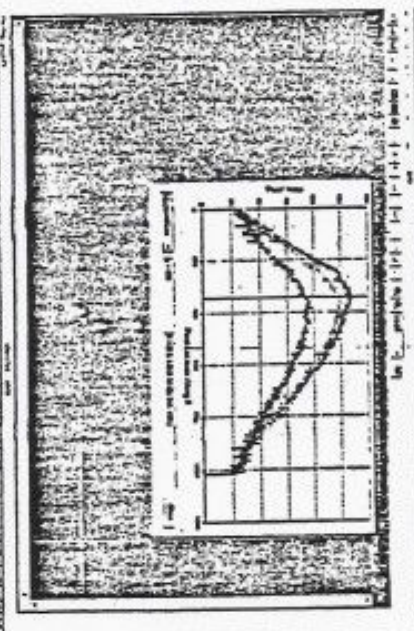
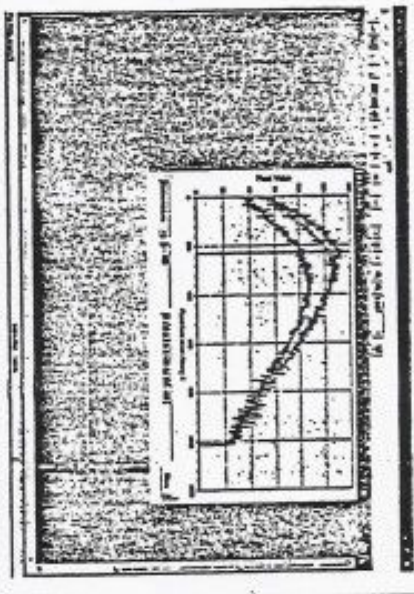
رقم السورة : 187

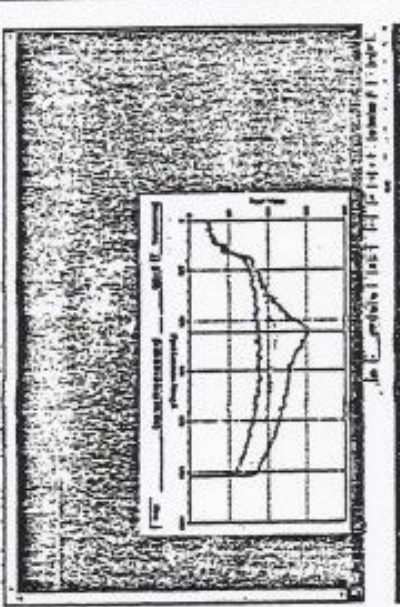
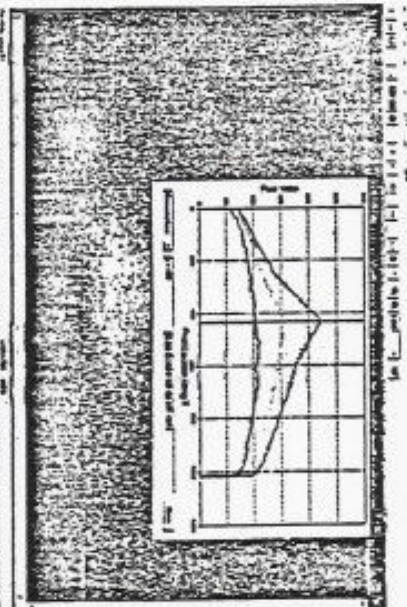
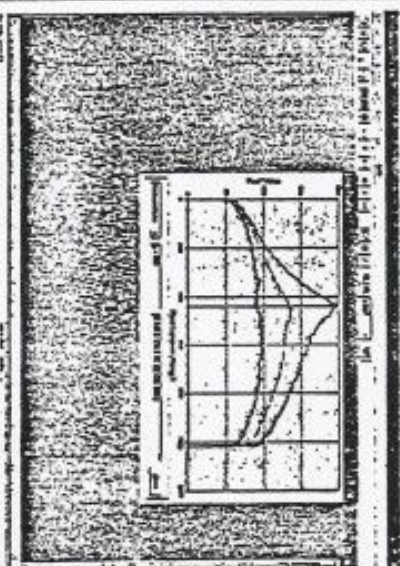
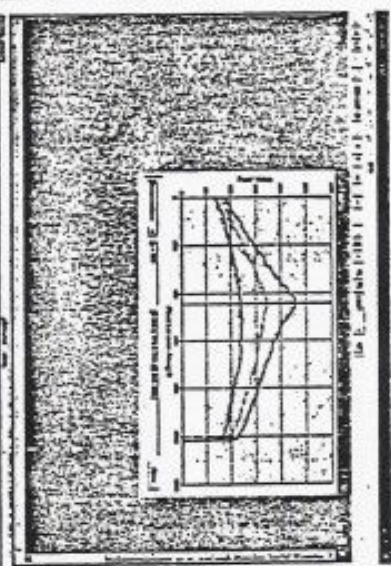
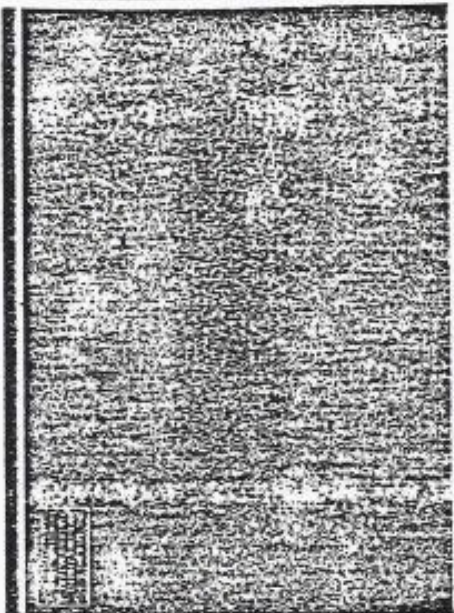


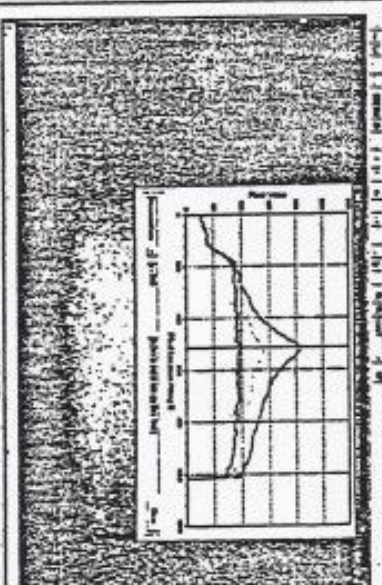
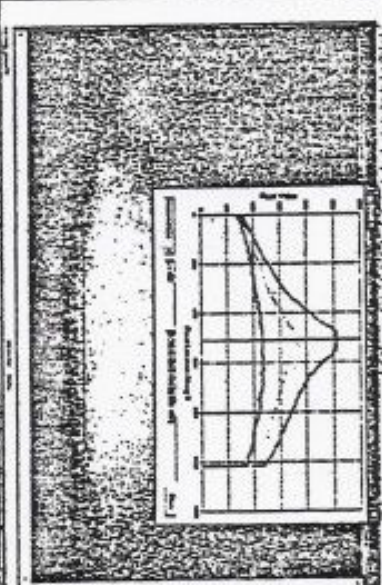
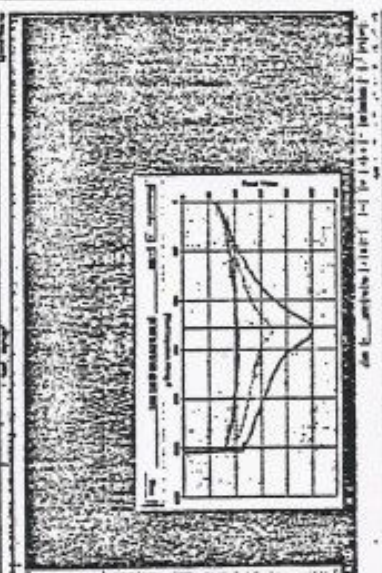
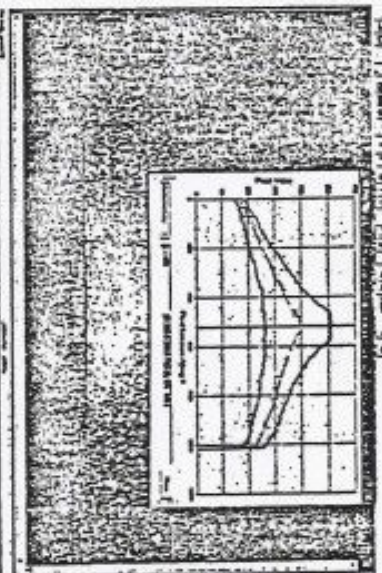
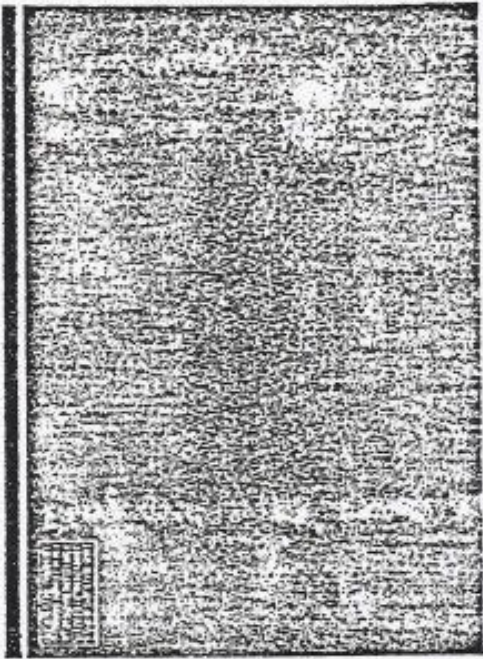
وقت : 5:16















مدير بحوث مأك و الجوزيات  
قسم مأك

التقرير الأول عن رصد النمل يوم الجمعة ١٤٢٥/١٧/٧ الموافق ٢٠٠٤/٢/١٧م

مصدر	عائلة النمل	9° C	نوع النمل	حرق السموي - محافظة رباح	الموقع
ENE 2 kmol	النمل على الارض	949 mb	النمل الذي يخرج من الارض	ثوباً 47° 12' 10"	عمر النمل
23%	النمل في التربة	540 m	الاربعاء من الارض	شمالاً 25° 45' 41"	عمر النمل
نوع النمل	النمل		الضامة		نوع
---	---			إضاءة مذبذبة رياح ولحمة على بين الارضين في جهة الشرق	-
-20° 09' 06"	زكي			لا ترى اللوم في اقل من 5 درجات	01
-19° 01' 32"	الفرجي			الوطء اقل النمل حتى انزل ام النمل	04
-19° 00' 38"	النمل			ظورت في اضاءة مذبذبة رياح	08
-17° 25' 56"	النمل			ملاحظة اضاءة مذبذبة في اقل النمل	00
-16° 45' 22"	جميع الارضين			الاضاءة المذبذبة في ثوبه	08
-16° 18' 19"	جميع الارضين			إضاءة بشكل عزم في اقل النمل	10
-15° 24' 14"	السموي			بداية ظهور اضاءة مستقرضة في اقل النمل	14
-14° 43' 41"	النمل			تعد الاضاءة من الشمال الى الجنوب	00
-14° 16' 39"	الفرجي			ظهور اللوم بشكل واضح	19

المستأجر / مستأجر بن نعل كروي

المستأجر / مستأجر بن نعل النمل

المستأجر / مستأجر بن نعل النمل

المستأجر / مستأجر بن نعل النمل

اعضاء اللجنة



التقرير الثاني عن رصد الشباك يوم الجمعة ١٢/٢/٢٠١٤م الموافق ٢٠٠٤/٤/٢

مصدر	الارتفاع	السرعة	الاتجاه	الوقت	الوقت	
					س	د
SSE 6 knot	20° C	944 mb	صق للمرتوي - محافظة رباح	47° 12' 10"	25° 45' 41"	10
24%	540 m	الارتفاع عن سطح البحر	خط العرض			19
ارتفاع الشمس	زكي، المسح	الارتفاع	ظلام دلس في الاتي الشرقي			10
-20° 59' 40"	الداخلية		خط السمرة واضح وكذلك اليوم			10
-19° 54' 50"	زكي، الشرقي		خط السمرة واضح			19
-19° 02' 49"	زكي		ظهور ضوء صودي في الاتي الشرقي			23
-18° 10' 40"	المسح، المرجح		وضوح الضوء الصودي في الاتي الشرقي			21
-17° 31' 28"	الشموي		بدلية ظهور نور مستعرض			27
-15° 07' 11"	العتلان		ظهور ضوء مستعرض في الاتي			21
-14° 40' 52"	الداخلية		الضوء يتضح أكثر			40
-14° 27' 41"	الداخلية		النور يملأ الاتي			42
-14° 01' 20"			شروق الشمس الاطلي			41
			شروق الشمس للمرتوي			43

أعضاء اللجنة

الإستاذ / معتز بن توفيق كوردي

الإستاذ / سلطان المشور

الإستاذ / عبد الله بن سعود كراد

الإستاذ / زكي بن عدنان بن العنصل

الإستاذ / مسح بن عدنان المسح

الشيخ / محمد بن عبد الكافي

الشيخ / محمد بن توكي العنصل

الشيخ / مسح بن توكي العنصل







التقرير الخامس عن رصد النمل يوم الخميس ١٤٤٢/٥/٦ الموافق ٢٠٢٠/٤/١٦م

مقر بحث مكة والبحر الأحمر  
قسم مكة

مسحور / محل غلاف	مسحور / محل غلاف	مسحور / محل غلاف	مسحور / محل غلاف	مسحور / محل غلاف	مسحور / محل غلاف	مسحور / محل غلاف	مسحور / محل غلاف	مسحور / محل غلاف
E 4 knot	935 mb	540 m	29° C	عرق السمري - محافظة رباح	عقود النمل	1	١٧	١٨
10%				الأرطاح على سطح البحر	خط النمل		١٨	١٩
ارتفاع الشمس	المسحور + مسعر	المسحور + مسعر	المسحور + مسعر	المسحور + مسعر	المسحور + مسعر	المسحور + مسعر	المسحور + مسعر	المسحور + مسعر
-20° 22' 49"	زكي	زكي	زكي	زكي	زكي	زكي	زكي	زكي
-20° 37' 22"	زكي	زكي	زكي	زكي	زكي	زكي	زكي	زكي
-19° 54' 36"	زكي	زكي	زكي	زكي	زكي	زكي	زكي	زكي
-19° 02' 51"	زكي	زكي	زكي	زكي	زكي	زكي	زكي	زكي
-18° 52' 24"	زكي	زكي	زكي	زكي	زكي	زكي	زكي	زكي
-17° 17' 12"	زكي	زكي	زكي	زكي	زكي	زكي	زكي	زكي
-15° 18' 26"	زكي	زكي	زكي	زكي	زكي	زكي	زكي	زكي
-14° 56' 34"	زكي	زكي	زكي	زكي	زكي	زكي	زكي	زكي
-14° 34' 38"	زكي	زكي	زكي	زكي	زكي	زكي	زكي	زكي
-13° 50' 31"	زكي	زكي	زكي	زكي	زكي	زكي	زكي	زكي
-00° 00' 00"	زكي	زكي	زكي	زكي	زكي	زكي	زكي	زكي
-00° 17' 45"	زكي	زكي	زكي	زكي	زكي	زكي	زكي	زكي

أعضاء اللجنة

مسحور / محل غلاف كروي

مسحور / محل غلاف كروي

مسحور / محل غلاف كروي

مسحور / محل غلاف كروي

مسحور / محل غلاف كروي

مسحور / محل غلاف كروي

مسحور / محل غلاف كروي

مسحور / محل غلاف كروي





التقرير المتعلق عن رصد الشفق يوم الجمعة ١٤٢٥/٧/١١ الموافق ٢٠٠٤/٧/٢٧ م

مدير بحث الفلك والجيوفيزياء

قسم الفلك

مسور	حالة الجو	27° C	الرطوبة النسبية	عرق المرصدي - محافظة رباح	الارتفاع	خط العرض
NINE 4 knot	سحب عريضة	936 mb	الشفق الجوي	شرقاً 47° 12'	25° 45'	خط العرض
12%	نسبة الرطوبة	540 m	الارتفاع عن سطح البحر	شمالاً 25° 45'	41°	الوقت
ارتفاع الشمس	الارتفاع	الشمس	المكانة	الارتفاع	الوقت	د
-21° 44' 21"	الشمس ، زكي		ضوء على شكل عمود دون كوكب الزهرة	0.2	02	
-20° 29' 51"	الشفق ، الشمسي		بدلية ظهور لور مرصق الى السماء	0.3	08	
-20° 04' 55"	لبن ، السماع		ظهور ضوء على شكل قمع وحوله ظلمة	0.4	00	
-19° 01' 19"	زكي ، مستر		مرصق لور المثلثية التمام لم الغروب	0.4	01	
-16° 56' 21"	زكي ، مستر		مائل الضوء القمعي ويمكن رؤية اللورم على ارتفاع 5 درجات	0.4	11	
-15° 59' 17"	لبن		بدلية انقاس الضوء في الأفق	0.4	12	
-15° 21' 08"	زكي ، الشمسي ، الهيا		وجود ضوء مستعرض في الأفق	0.4	14	
-14° 55' 38"	الجميع		إفلاج اللور			
00° 01' 46"	الجميع		لور رؤية الشمس	0.5	18	
-00° 01' 53"			مرصق شروق الشمس الحقيقي	0.5	18	

أعضاء اللجنة

الإستاذ / مستر بن علي بن فهد بن

الإستاذ / عبدالرحمن بن سليمان بن

الإستاذ / مستر بن محمد بن

الإستاذ / مستر بن محمد بن

الإستاذ / مستر بن علي بن

الإستاذ / عبدالرحمن بن سليمان بن

الإستاذ / مستر بن محمد بن

الإستاذ / مستر بن محمد بن

شارك مع اللجنة الأستاذ / عبدالله بن سليمان الهيا



التقرير الثاني عن رصد الشفق يوم الجمعة ٢٠٠٤/١٢/١٠ الموافق ٢٠٠٤/١٢/٢٤م

مركز بحوث الملك والحيوانية  
قسم الملك

الموقع	عرق السمك - محافظة رياح	خط الطول	خط العرض	الوقت	ر
مسور	23° C	47° 12' 10"	شريا	25° 45' 41"	ش
N 4 knot	943 mb	الشمط الجوي	الارتفاع بين سطح البحر	المطابقة	
11%	540 m				
ارتفاع الشمس	العتلان				
-24° 52' 34"	التركى		وجود إضاءة حول كوكب الزهرة		٥٢
-21° 47' 13"	التركى		إضاءة بين النقي وكب الزهرة		٥٧
-21° 07' 22"	زكى ، الصالح		إضاءة بين النقي ودون كوكب الزهرة		١٠
-20° 14' 08"	العتلان ، زكى ، الصالح ، التركى		إضاءة بين النقي وكوكب الزهرة أحد بالاريداد		١٤
-19° 34' 10"	زكى ، لين		السمال بين إضاءة الزهرة وإضاءة النقي		١٧
-19° 00' 50"	الغالبية		اللون ورشح جدا بشكل عدم في الاقن التركي		٢١
-18° 40' 49"	الغالبية		اللون يزداد بشكل لوضع ومثل في الاقن التركي فقط		٢٧
-17° 20' 40"	الغالبية		بدأ اللون في الامتداد		٢٥
-15° 33' 34"	الغالبية ، زكى ، التركى		اللون يستقبل باتجاه الشمال والجنوب		٢٧
-15° 06' 45"	الغالبية		بدأت للسمرة تشوب اليابض وتبين الخطيب الابيض من الامود		٤٢
-13° 46' 15"	الغالبية		لون روية الشمس		١١
-00° 01' 53"	الغالبية		موضع شروق الشمس الحقيقي		١٠
-00° 36' 17"					

اعضاء اللجنة

الأستاذ / مسور بن لعل كروي

الأستاذ / عبدالرحمن بن سلطان التمشوي

الأستاذ / لين بن محمد كروي

الأستاذ / عبدالرحمن المصطفى

الأستاذ / مسور بن سلطان الصالح

الشيخ / عبدالرحمن بن علم القمام

الشيخ / مسلمان بن الكويش

الأستاذ / مسور بن تركي العتلان

٢ الاستاذ / عبدالقادر التركي

شارك مع اللجنة: (١) د. علي النميل ،





التقرير التاسع من رصد الشياق يوم الأحد ٢٠١٧/١٠/١٧ الموافق ٢٠٠٤/١٠/١٧

مصدر	حالة الجو	21° C	رطوبة الجو	الرياح	سرعة الرياح	الاتجاه	الارتفاع	الوقت	الوقت
E 2 knot	عائمة الرياح	947 mb	الرياح	الرياح	540 m	الرياح	25° 45' 41" شمالاً	من	٠٣
13%	رياح								
رياح تكفي	الرياح								
-25° 02' 15"	الرياح								٠٣
-24° 08' 15"	الرياح								٠٧
-23° 54' 45"	الرياح								٠٨
-23° 14' 14"	زكي								١١
-23° 00' 44"	الرياح								١٢
-21° 53' 15"	الرياح								١٧
-20° 59' 12"	الرياح								٢١
-20° 18' 41"	الرياح								٢٤
-20° 05' 11"	الرياح								٢٥
-19° 38' 10"	الرياح								٢٧
-19° 01' 43"	الرياح								٣١
-19° 01' 43"	الرياح								٣١
-18° 44' 50"	الرياح								٣٢
-18° 44' 50"	الرياح								٣٢
-18° 44' 50"	الرياح								٣٣



مدير بحوث السمك والحيوانات المائية  
قسم السمك

مصدر	الارتفاع	الوقت	م
E 2 knot	21° C	حرف المرسى - محافظة رباح	التيق
13%	947 mb	47° 12' شرقاً	خط الطول
ارتفاع الشمس	540 m	25° 45' 41" شمالاً	خط العرض
الارض	المطيرة		
الشمري	بدايت لازهره تبعد عن الضوه التي بعدت كله ذهب السرحان		٢٣
الشمري	لإدراك اللور الموردي		٢٤
الشمري	لور واضح سمك جهة الشرق تحت التركيب المشد له اصلا		٢٥
الشمري	لاوجد لحم على ارتفاع ٢٠٠ تحت لازهره الذي يرتفع حوالي ٢٠		٢٧
الشمري	بدا بالظهور في الاقح التوري داخل حرم الضوه كوكب المشوي والسمك الاصول		٢٧
الشمري	لحم ظهر فوق الاقح لسمه الصالح السمك الاصول		٢٧
الشمري	اشبه سطح اللور الابيض ولقد الفكل الهرمي راسه الى اعلى وقاعدته في جنبها ظلمة		٢٧
الشمري	لازال الضوه تحت لازهره متافاً وقد ظهر كوكب المشوي في الاقح		٢٨
الشمري	استطاع القول ان لور واضح سمك كليل للذهب يوجد من جهة الشمال بين اللور والوراء والوراء		٢٨
الشمري	إبرة واضحة على شكل حرم أخفاء في الامتراض		٢٩
الشمري	اشبه اللور وامتد من اليمين والشمال بشكل كبير		٤٠
الشمري	بدا الضوه الوري في التمدد والاصغر من الاعلى		٤١
الشمري	زلقت شدة سطح البياض وقاعدة الهرم الشمالية اشبهت في جنبها ظلمة ولقد البياض وليس به حرمه ملاحظه		٤٢
الشمري	الضوه بدأ يستعرض للثيا		٤٣
الشمري	وجود سواد في الامتد وتركيز اللور في الوسط والاصغر من الاعلى وتمده شمالاً وجوباً		٤٣
الشمري	اللور على شكل ملت (حرم) سمك من الشمال والجنوب والى اعلى لكن تحته الخط الاصول والشمك		٤٣
الشمري	اشبه البياض ورأس الملت الهرمي لازل والشمك ، وقاعدة الملت ترتفع عن الاقح عدة درجات		٤٤





مركز بحوث بيوت الله والحدائق والرياح  
قسم بيوت الله

مستور	درجة الحرارة الجو	21° C	ارتفاع سطح البحر	ارتفاع سطح البحر	عرض السموات - مسافة رياح	خط العرض	الارتفاع
E 2 knot	الرطوبة الرياح	947 mb	الارتفاع عن سطح البحر	الارتفاع عن سطح البحر	47° 12' 10" شرقاً	خط العرض	
13%	الرطوبة الرطوبة	540 m	الارتفاع عن سطح البحر	الارتفاع عن سطح البحر	25° 45' 41" شمالاً	خط العرض	
ارتفاع الشمس	الارض	المساحة			الارتفاع	الوقت	
-13° 33' 56"	الخارجي	المساحة			بدلت حمرة خلف النهار في الاق	0.4	01
-13° 07' 00"	زكي	المساحة			انتشر الور البيض في الاق	0.4	01
-13° 07' 00"	المساح	المساحة			بهتت الحورم اكثر	0.4	01
-12° 53' 31"	الخارجي	المساحة			بدلت حمرة بشكل قوي خلف النهار	0.4	07
-12° 40' 03"	النظام	المساحة			الكثرة والصفحة ولها تركز في الاق	0.4	08
-12° 40' 03"	النظام	المساحة			لاور يزداد	0.4	08
-11° 59' 40"	الخارجي	المساحة			بدلت الحمرة اكثر وضوحاً وانتشر المنوره على مشرق الارض	0.0	01
-11° 46' 13"	زكي	المساحة			وجود انتشار للصور الاحمر خفيف جداً	0.0	02
-11° 46' 13"	المساح	المساحة			يمكن تمييز الارض وتمييز الاشخاص	0.0	02
-11° 46' 13"	زكي	المساحة			وجود انتشار للصور الاحمر خفيف جداً	0.0	02
-11° 46' 13"	المساح	المساحة			يمكن تمييز الارض وتمييز الاشخاص	0.0	02
-11° 19' 18"	زكي	المساحة			الهبلاج الصبح مع وجود الور الاحمر المنتشر	0.0	04
-11° 19' 18"	المساح	المساحة			لم تعد الحورم الترقية والصفحة سوى الزهرة والمشي	0.0	04
-10° 52' 24"	المساح	المساحة			بدلية النطق الاحمر	0.0	01
-09° 58' 37"	النظام	المساحة			ظهور الور على الارض وكثب بدون نور هذه الكائنات	0.0	10
-08° 51' 27"	الخارجي	المساحة			الحمرة والصفحة في جهة شرق الشمس	0.0	10
-08° 38' 02"	المساح	المساحة			انطبا لقره الشمس	0.0	11







التقرير الحادي عشر عن رصد الغطاء يوم الثلاثاء ١١/١٦/٢٠٢٥ الموافق ١٢/٢٨/٢٠٠٤ م

مصدر	7° C	عرق الصرطي - محافظة رماح	الارتفاع عن سطح البحر	الارتفاع عن سطح البحر	الارتفاع عن سطح البحر	الارتفاع عن سطح البحر	الارتفاع عن سطح البحر
WNW 10 knot	949 mb	الخط العرضي	47° 12' 10"	الخط الطولي	25° 45' 41"	خط العرض	خط الطول
38%	540 m	الارتفاع عن سطح البحر		الارتفاع عن سطح البحر		خط العرض	خط الطول
ارتفاع الشمس		الارتفاع عن سطح البحر		الارتفاع عن سطح البحر		الارتفاع عن سطح البحر	الارتفاع عن سطح البحر
-21° 07' 39"		إبرة القم كوية ، وكذلك كوكب الزهرة وبتسح جدا في الجهة الشرقية		إبرة القم كوية ، وكذلك كوكب الزهرة وبتسح جدا في الجهة الشرقية		٠٥	٠٠
-19° 24' 14"		الكواكب النائية قسب رؤيا لها اللمعة نظارة بسبب إضاءة القمر		الكواكب النائية قسب رؤيا لها اللمعة نظارة بسبب إضاءة القمر		٠٥	٠٨
-18° 59' 54"		لا يمكن تمييز نور الشفق من إضاءة القمر		لا يمكن تمييز نور الشفق من إضاءة القمر		٠٥	١٢
-18° 20' 47"		بما يتضح سواد في الأفق تحت كوكب الزهرة		بما يتضح سواد في الأفق تحت كوكب الزهرة		٠٥	٢٠
-16° 49' 50"		نور مستقرين وبتسح في الأفق الشرقي		نور مستقرين وبتسح في الأفق الشرقي		٠٥	٢٩
-14° 54' 38"		بدايات الصفرة تترب يواض النور المستقرين		بدايات الصفرة تترب يواض النور المستقرين		٠٥	٣٢
-14° 16' 21"						٠٥	٣٤
-13° 50' 52"						٠٥	٣٤
-00° 01' 53"						٠١	٣٨
-00° 36' 17"						٠١	٣٧

إحداثيات الجبهة

الإحداثيات / مقرر عن شمال كويتي

الإحداثيات / جداول رصد عن سفطان البحر

الإحداثيات / مقرر كويتي

الإحداثيات / مقرر عن سفطان البحر

الإحداثيات / مقرر عن سفطان البحر

الإحداثيات / جداول رصد عن سفطان البحر

الإحداثيات / مقرر كويتي

الإحداثيات / مقرر عن سفطان البحر





