

بِسْمِ اللّٰهِ الرَّحْمٰنِ الرَّحِیْمِ

”سَنُرِيهِمْ آيَاتِنَا فِي الْآفَاقِ وَفِي أَنْفُسِهِمْ حَتَّىٰ يَتَبَيَّنَ لَهُمْ أَنَّهُ الْحَقُّ أَوَلَمْ يَكْفِ بِرَبِّكَ أَنَّهُ عَلَىٰ كُلِّ شَيْءٍ شَهِيدٌ“ سورة فصلت ٥٢.

غض البصر

دلائل إعجازية

الأستاذ الدكتور / مصباح سيد كامل

-
-
-
-
-
-
-
-
-
-

:

الدافع الجنسي ووظيفته في حياة الإنسان والحيوان .

- (والله جعل لكم من أنفسكم أزواجا وجعل لكم من أزواجكم بنين وحفدة) سورة النحل
(يا أيها الناس اتقوا ربكم الذي خلق من نفسه واحدة وخلق منها زوجها وبث منهما رجالا كثيرا ونساء) سورة النساء .
- يهدف الدافع الجنسي في الإنسان والحيوان إلى حفظ النوع وبقائه وكذلك زيادة الروابط العاطفية بين الزوجين في الجنس البشري وتحقيق السكن الذي شرعت من أجله العلاقة الزوجية.
 - البصر أحد أهم الحواس التي تؤدي إلى إثارة الدافع الجنسي :

ومعظم النار من مستصغر الشرر	كل الحوادث مبدؤها من النظر
فتك السهام بلا قوس ولا وتر	كم نظرة فتكت في قلب صاحبها
في أعين العين موقوف على الخطر	والمرء ما دام ذا عين يقلبها
لا مرحبا بسرور بـ جاء بالضرر	يسر مقلته ما ضر مهجته

الجانب الشرعى:

! الأمر بغض البصر فى الكتاب والسنة وأقوال السلف

أولاً: الآيات القرآنية.

قال تعالى :

- “يا أيها الذين آمنوا لا تدخلوا بيوتا غير بيوتكم حتى تستأسوا وتسلموا على أهلها” سورة النور آية ٢٧
- “قل للمؤمنين يغضوا من أبصارهم” سورة النور آية ٣٠
- “يا أيها الذين آمنوا ليستأذنكم الذين ملكت أيمانكم والذين لم يبلغوا الحلم منكم ثلاث مرات ” سورة النور آية ٥٨
- “وعندهم قاصرات الطرف عين ” سورة الصافات آية ٤٨
- “فيهن قاصرات الطرف ” سورة الرحمن ٥٦
- “يعلم خائنة الأعين وما تخفى الصدور ” سورة غافر ١٩

المستفاد من الآيات

قوله تعالى : “ قل للمؤمنين يغضوا من أبصارهم ” وقوله تعالى “ وقل للمؤمنات يغضضن من أبصارهن”
غض البصر معناه خفضه وعدم رفعه من الأرض والمقصود إجتنب التلذذ بروية الأجنيات وزينتهن الذى هو مبعث الفتنة للرجال وكذلك الطموح بالبصر الى الأجانب من الرجال الذى هو مصدر فتنة للنساء.

قال عنتره : وأغض طرفي ما بدت لي جارتى حتى يوارى جارتى مأواها

وهذا الحكم موجه الى كل الرجال والنساء فلا دليل على إقتصاره على أحد الفريقين دون الآخر ودليل هذا ما أخرجه الترمذى فى سننه عن أم سلمة رضى الله عنها أنها كانت عند رسول الله صلى الله عليه وسلم وميمونة قالت : “فبينما نحن عنده أقبل ابن أم مكتوم فدخل عليه وذلك بعد ما أمرنا بالحجاب فقال رسول الله صلى الله عليه وسلم احتجبا منه فقلت يا رسول الله أليس هو أعمى لا يبصرنا ولا يعرفنا فقال رسول الله صلى الله عليه وسلم أفعمياوان أنتما؟الستما تبصرانه؟”

ومن أسلحة الفتنة لدى النساء فتنة العين والنظرة إذ أن هناك خط موصول بين القلب والعين فما يخفق به القلب تعبر عنه العينان مصداقاً لقوله تعالى (يعلم خائنة الأعين وما تخفى الصدور).

وقد أتبع الله حفظ الفرج بعد غض البصر إذ ان هذا وسيلة ذاك والبصر بريد الزنا لكل من الرجل والمرأة فالأمر سواء.
وقوله تعالى “ويحفظن فروجهن” قال أبو العالية كل آية نزلت فى القرآن يذكر فيها حفظ الفروج فهو من الزنا إلا هذه الآية “ويحفظن فروجهن” أن لا يراها أحد.

على أنه هناك حالات يجوز النظر فيها للأجنيات مثل نظر الطبيب الى المريضة والقاضى والمنقذ للمرأة من الغرق والحريق والخطاب للمخطوبة وفى هذه الحالات يلزم للمرء إخلاص النية ما استطاع وليس المقصود منع النظر مطلقا ولكن سد ذريعة الفتنة ومنع النظر الذى لا تدعو إليه حاجة ثم فيه أسباب محركة لنزعات الشهوة فى الإنسان. (ابن كثير)
قوله تعالى:

يا أيها الذين آمنوا ليستأذنكم الذين ملكت أيمانكم والذين لم يبلغوا الحلم منكم ثلاث مرات ” سورة النور آية ٥٨

على العبيد والأطفال الذين لم يبلغوا الحلم إلا أنهم يعقلون ما يرون أن يستأذنوا على أهلهم في هذه الأوقات الثلاثة وهي الأوقات التي هي عرضة للانكشاف أولها من قبل صلاة الفجر الثاني وقت القيلولة حين تضعون ثيابكم من الظهيرة الثالث من بعد صلاة العشاء لأن الإنسان قد يضع ثيابه في تلك الحالات مع أهله.
قوله تعالى:

يا أيها الذين آمنوا لا تدخلوا بيوتا غير بيوتكم حتى تستأذنوا وتسلموا على أهلها” سورة النور آية ٢٧
والإستئناس هنا هو الإستئذان وينبغي لمن يستأذن أن لا يستقبل الباب تلقاء وجهه.

وعلى المستأذن أن يذكر اسمه صريحا إذا سأل عنه المستأذن عليه فعن جابر بن عبد الله رضي الله عنهما قال استأذنت على النبي صلى الله عليه وسلم فقال من هذا فقلت أنا فقال النبي صلى الله عليه وسلم أنا أنا كأنه كره ذلك قال العلماء وإنما كره النبي صلى الله عليه وسلم ذلك لأن قوله أنا لا يحصل بها التعريف وإنما الحكم في ذلك أن يذكر اسمه كما فعل عمر بن الخطاب رضي الله عنه وأبو موسى الأشعري رضي الله عنهما ولا يجوز دخول بيوت الغير إلا بعد الإذن والتسليم فإن أذن له دخل وإلا فليرجع كما فعل صلى الله عليه وسلم مع سعد وأبو موسى مع عمر رضي الله عنهما
وقوله تعالى “ يعلم خائنة الأعين وما تخفي الصدور”

قال ابن عباس رضي الله عنهما هو الرجل يدخل على أهل البيت بيتهم وفيهم المرأة الحسنة أو تمر به ويهم المرأة الحسنة فإذا غفلوا لحظ إليها فإذا فطنوا غض بصره عنها فإذا غفلوا لحظ فإذا فطنوا غض وقد اطلع الله تعالى من قلبه أنه ود أن لو اطلع على فرجها رواه ابن أبي حاتم وقال أيضا يعلم إذا أنت قدرت عليها هل تزني بها أم لا (ابن كثير ٧٦١٤).

ثانياً: الأحاديث النبوية.

- في صحيح مسلم عن جرير عن عبد الله قال : سألت رسول الله صلى الله عليه وسلم عن نظرة الفجاءة فأمرني أن أصرف بصري.
- قال صلى الله عليه وسلم : “ إياكم والجلوس على الطرقات ” فقالوا : “ يا رسول الله مالنا من مجالسنا بد نتحدث فيها ” فقال : “ فإذا أبيتم إلا المجالس فاعطوا الطريق حقه ” قالوا : “ وما حق الطريق يا رسول الله ” قال : “ غض البصر وكف الأذى ورد السلام والأمر بالمعروف والنهي عن المنكر ” (رواه أبو سعيد الخدري خرجه البخاري ومسلم.
- وقال صلى الله عليه وسلم لعلي : “ لا تتبع النظرة النظرة فإنما لك الأولى وليست لك الثانية ” . أبو داود ٢١٤٩
- عن سهل بن سعد قال اطلع رجل في حجرة من حجر النبي صلى الله عليه وسلم ومع النبي في صلى الله عليه وسلم مدرى يخلط به رأسه فقال لو أعلم أنك تنظر لطعنت به في عينك إنما جعل الاستئذان من أجل البصر.
- عن ابن مسعود قال قال صلى الله عليه وسلم “ لا تباشر المرأة المرأة لتنعثها لزوجها كأنما ينظر إليها ” ٢١٥٠١ أبو داود
- عن جابر أن النبي صلى الله عليه وسلم “ رأى امرأة فدخل على زينب بنت جحش ففضى حاجته منها ثم خرج إلى أصحابه فقال لهم إن المرأة تقبل في صورة شيطان فمن وجد من ذلك شيئاً فليأت أهله فإنه يضم ما في نفسه ” ٢١٥١١ أبو داود.

- عن أبي هريرة رضي الله عنه قال قال رسول الله صلى الله عليه وسلم كتب على ابن آدم حظه من الزنا أدرك ذلك لامحالة فزنا العينين النظر وزنا اللسان النطق وزنا الأذنين الإستماع وزنا اليدين البطش وزنا الرجلين الخطى والنفس تمنى وتشتهي والفرج يصدق ذلك أو يكذبه رواه البخاري تعليقا ومسلم مسندا من وجه آخر بنحو ما ذكر. والمقصود إجتناّب ما ورد في الحديث الشريف في باب زنا النظر

المستفاد من سنة الرسول صلى الله عليه وسلم:

- الحث على الزواج المبكر، فهو أفضل وسيلة للتحكم في الشهوة الجنسية والسيطرة عليها.
- فإن لم يستطع الشاب الزواج المبكر فعليه أن يتبع بعض الوسائل الأخرى التي من شأنها أن تخفف من حدة إلحاح الدافع الجنسي:.

1-الصوم. يا معشر الشباب، من استطاع منكم الباءة فليتزوج، فإنه أغض للبصر، وأحصن للفرج. ومن لم يستطع فعليه بالصوم ، فإنه له وجاء . ”

2-غض البصر.

3-حجاب المرأة وإخفاء زينتها.

4-النهي عن الخلوة بين الرجل والمرأة.

5-ونصح الرسول صلى الله عليه وسلم الرجال المتزوجين، إذا ما تعرضوا لرؤية امرأة جميلة تثير فيهم شهوتهم الجنسية بأن يوقعوا زوجاتهم، فإن ذلك يخدم شهوتهم، ويعينهم على السيطرة عليها. قال الرسول صلى الله عليه وسلم : " إذا أحدكم أعجبتة امرأة فوقع في قلبه، فليعمد إلى امرأته فليوقعها ، فإن ذلك يرد ما في نفسه."

6-النهي عن وصف المرأة للمرأة لزوجها . والإثارة الجنسية كما سوف نرى لاتكون بالنظر المباشر فقط وإنما قد تتأتى أيضا عن طريق التفكير لذا نهى الرسول عن وصف المرأة للمرأة لزوجها.

ثالثاً: الآثار عن السلف وأهل العلم.

1-قال الإمام طاووس عند قوله: ((وَخَلِقَ الْإِنْسَانَ ضَعِيفًا)) [النساء: ٢٨]، (إذا نظر إلى النساء لم يصبر).

2-قال الإمام أحمد - رحمه الله :- (إذا خاف الفتنة لا ينظر، كم نظرة قد ألفت في قلب صاحبها البلايل) .

3-يقول ابن الجوزي محذراً من إطلاق البصر: (اعلم - وفقك الله - أن البصر صاحب خبير القلب ينقل إليه أخبار المبصرات، وينقش فيه صورها فيجول فيها الفكر، فيشغله ذلك عن الفكر فيما ينفعه من أمر الآخرة. ولما كان إطلاق البصر سبباً لوقوع الهوى في القلب، أمرك الشارع بغضّ البصر عما يُخاف عواقبه. قال الله - تعالى :- ((قُلْ لِلْمُؤْمِنِينَ يَعْضُوا مِنْ أَبْصَارِهِمْ)) [النور: ٣٠]. ((وَقُلْ لِلْمُؤْمِنَاتِ يَعْضُنَّ مِنْ أَبْصَارِهِنَّ)) [النور: ٣١] .

4-قال عبد الرزاق عن عبيدة لما كان النظر داعية إلى فساد القلب كما قال بعض السلف النظر سهم سم إلى القلب أمر الله بحفظ الفروج كما أمر بحفظ الأبصار التي هي بواعث إلى ذلك وحفظ الفرج يكون تارة بمنعه من الزنا كما قال تعالى (والذين هم لفروجهم حافظون) الآية وتارة يكون بحفظه من النظر إليه كما جاء في الحديث في مسند أحمد والسنن إحفظ عورتك إلا من

زوجتك أو ما ملكت يمينك وقوله تعالى (ذلك أزكى لهم) أي أظهر لقلوبهم وأتقى لدينهم كما قيل من حفظ بصره أورثه الله نورا في بصيرته ويروى في قلبه.

5-وقد تحدث شيخ الإسلام ابن تيمية - فقال غض البصر عن المحارم يوجب ثلاث فوائد عظيمة القدر:

- حلاوة الإيمان.
- نور القلب وصحة الفراسة.
- قوة القلب وثباته وشجاعته.

6-وقال ابن القيم - رحمه الله :- (وقد جعل الله - سبحانه - العين مرآة القلب فإذا غضّ العبد بصره، غضّ القلب شهوته وإرادته، وإذا أطلق بصره أطلق القلب شهوته).

الرؤية العلمية المعاصرة لغض البصر

- النمو الجنسي يمر خلال ثلاث مراحل:

مرحلة الطفولة المبكرة

“Pre-emotional sexuality” stage

مرحلة الطفولة المتأخرة و المراهقة (٧-٩ حتى ١٥-١٧) “Adolescent intersexuality period”

وفى هذه المرحلة لم يكتمل نمو المراكز المخية الخاصة بالتمييز الجنسي بين الجنسين ويمكن الإنجذاب فى هذه المرحلة الى ذات الجنس فى حالة التعرض لمثيرات جنسية كما يمكن حدوث الإثارة عن طريق مؤثرات غير مألوفة وغير محددة تؤثر فى السلوك الجنسي فيما بعد.

مرحلة البلوغ الجنسي “Adult sexuality stage” :

وفى هذه المرحلة يكتمل نمو المراكز المخية الخاصة بالتمييز الجنسي بين الجنسين ويكون الإنجذاب فى هذه المرحلة الى الجنس الآخر فى حالة التعرض للمثيرات الجنسية المألوفة .

الحواس والسلوك الجنسي:

- تلعب الحواس دورا هاما فى السلوك الجنسي.
- تختلف الأجناس من حيث قدرة الحواس على الإثارة الجنسية:
 ١. ففى الفئران تجد حاسة الشم هى التى لها اليد الطولى.
 ٢. وفى الطيور المغردة تجد حاسة السمع هى الأقوى.
 ٣. وفى الإنسان تلعب حاسة البصر الدور الأكبر فى الإثارة الجنسية.

عوامل الإثارة الجنسية فى الإنسان:

أجمعت الأبحاث على أن المؤثرات الخارجية وأهمها البصر- اللمس - الشم-السمع على الترتيب هى التى تتحكم فى إنطلاق الإثارة الجنسية وأن التغيرات الفسيولوجية وإفراز الهرمونات الجنسية التى تحفز السلوك الجنسي تأتى تبعا لذلك.

نشاط المخ أثناء مراحل الإثارة الجنسية:

أثبتت دراسة نشاط المخ أثناء مراحل الإثارة الجنسية وجود خمس مناطق تنشط على التوالي بعد التعرض للمؤثرات الخارجية بالذات البصر:

١- المنطقة الصدغية الخلفية inferior temporal region

وهذه المنطقة هي التي تتولى ترجمة وفهم معزى الصورة التي تنقل للمخ ونشاطها يتطابق مع المرحلة الأولى في الإثارة الجنسية وهي مرحلة الإستقبال والتمييز والتي يطلق عليها :
perceptive-cognitive component of sexual arousal

٢- المنطقة الحجاجية الأمامية اليمنى للمخ, Right orbitofrontal cortex

وهي المسؤولة عن الإنفعالات والتحفيز
emotional and motivational phenomena

٣- المنطقة الطوقية الأمامية اليسرى

Left anterior cingulate cortex

وهي التي تتحكم في الإستجابة الفسيولوجية الأولية بالنسبة للجهاز العصبى اللاإرادى والغدد الصماء وكذلك الإستجابة العاطفية للإثارة الجنسية وتؤدي الى تهيئة الجسم بدنيا ونفسيا للفعل الجنسى.

٤- المنطقة الرابعة: الجزيرة اليمنى Right insula

-وهي المتعلقة بالإدراك الذاتى للتغيرات الفسيولوجية subjective perception المصاحبة للإثارة الجنسية مثل تسارع ضربات القلب والإنتصاب.

٥- المنطقة الخامسة النواة المذنبة اليمنى: The right caudate nucleus

وهي التي تحدد ما إذا كانت الإثارة الجنسية يتبعها فعل جنسى أم لا.

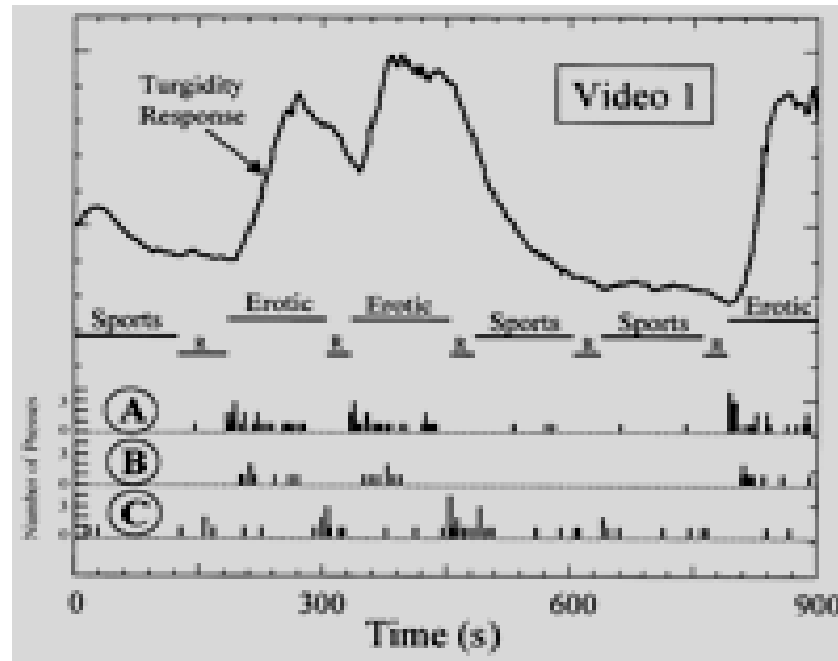
وعلى هذا فإن مراحل الإثارة الجنسية تشمل أساسا أربع مراحل هي على الترتيب:

مرحلة التمييز - التحفيز - الإستجابة العاطفية والبدنية - الإعداد البدنى والعاطفى

وبعد إكمال هذه المراحل الأربع على الترتيب تأتى مرحلة الفعل (والفرج يصدق كل هذا أو يكذبه).

وكل مرحلة من المراحل السابقة لها منطقة محددة فى المخ هي التي تنشط خلالها وتجدر الملاحظة بأن المنطقة الأولى هي التي تصدر عنها إشارات مثبطة لنشاط باقى المراكز المخية فيما يتعلق بالإثارة الجنسية ولذا فإن نشاطها يقل عند حدوث هذه الإثارة(بالنظر-الشم- اللمس،.....) مما يسمح لباقى المراكز أن تنشط لتكمل مراحل الإثارة حتى حدوث الفعل الجنسى.

وأى قطع لهذا التتابع يترتب عليه توقف المراحل التالية وبالتالي عدم إكمال دورة الإثارة والفعل الجنسى (إصرف بصرك - نظرة الفجاءة)



معدل تورم وانتفاخ القضيب المصاحب لرؤية المشاهد الجنسية المثيرة والمشاهد الرياضية غير المثيرة جنسيا

Fig. 1 Average penile turgidity and button presses for 11 subjects for video 1. Button A was pressed to indicate sexual interest, Button B was pressed to indicate onset of erection and Button C was pressed to indicate loss of interest. The onset and durations of the three different video conditions, erotic, sports and relaxation (R), are indicated below the turgidity trace.

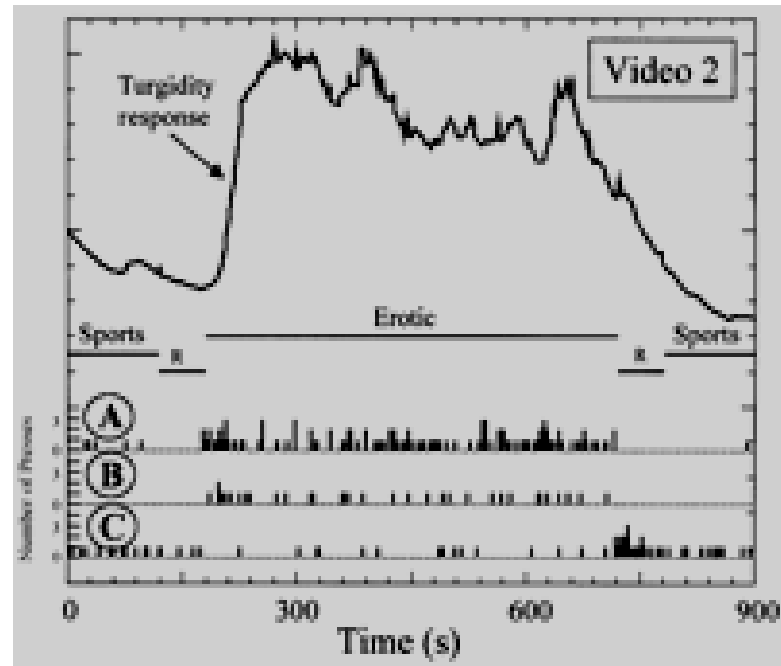
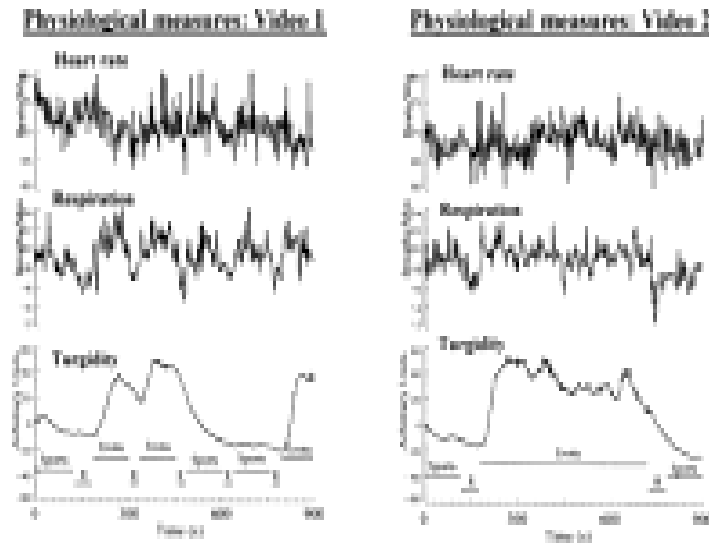
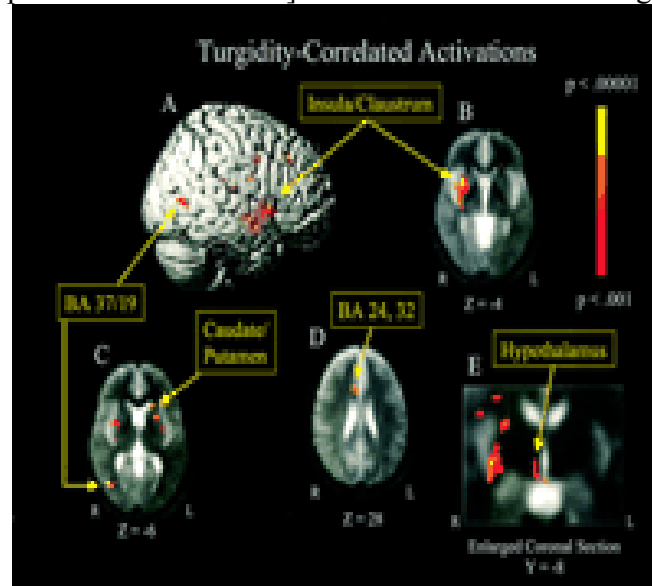


Fig. 2 Average penile turgidity and button presses for 11 subjects for video 2. Button responses A, B and C were as described in Fig. 1.



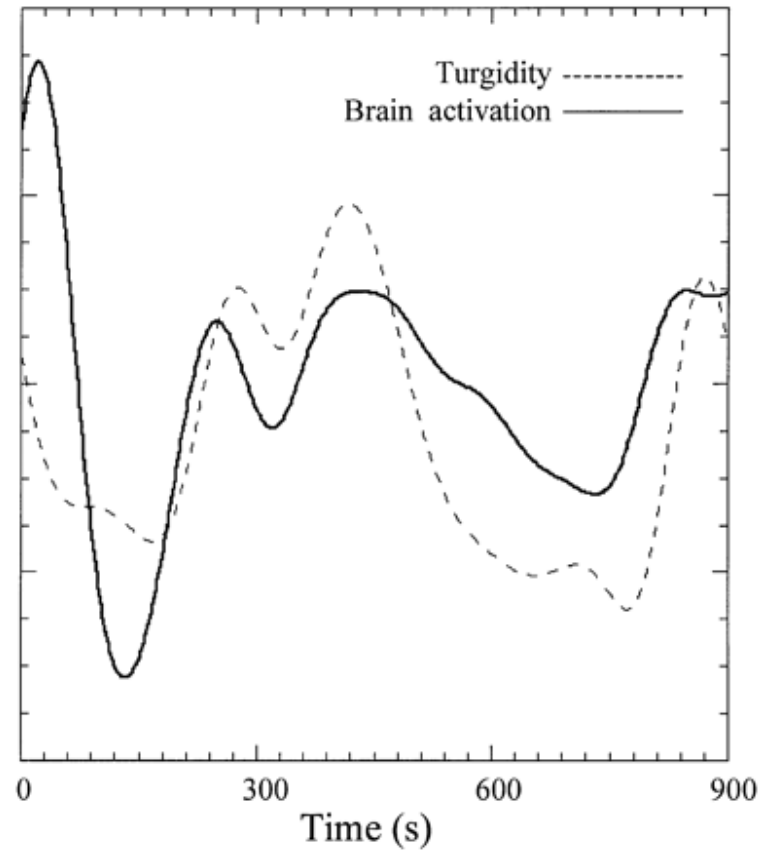
معدل سرعة التنفس وضربات القلب وتورم القضيب المصاحب لرؤية المشاهد الجنسية المثيرة والمشاهد الرياضية وحالات الإسترخاء

Heart rate, respiration rate and penile turgidity measures for videos 1 and 2, averaged over 11 subjects. The onset and durations of the three different video conditions [erotic, sports and relaxation ©] are indicated below the turgidity trace.



معدل تورم وانتفاخ القضيب المصاحب لنشاط المخ عند رؤية المشاهد المثيرة جنسيا

Fig. 4 Turgidity-correlated brain activations obtained from a random effects analysis of 11 subjects. Red–yellow colour scale indicates regions that exhibit significant correlations with behavioural measures of penile turgidity. These colour maps have been superimposed on the average T₂-weighted and stereotaxically normalized brain volume. (A) SPM99 surface reconstruction depicting projections of activations on the right side of the brain. (B) Axial section depicting the largest brain activation observed in this experiment in the right insula and claustrum. (C) Axial section illustrating activation in left caudate/putamen and right middle temporal/middle occipital gyri (BA 37/19). (D) Axial section depicting lingual gyrus activation. (E) Coronal section illustrating activation in the right hypothalamus.



معدل إنتفاخ القضييب المصاحب لنشاط المخ

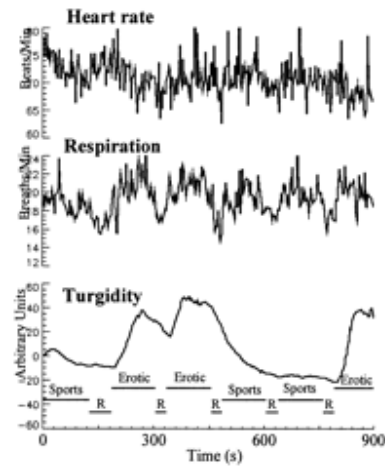
Table 1 Turgidity-correlated activations: positive correlations

Hemisphere	x	y	z	SPM{Z}	N Vox	Brain structures
Left	-21.8	13.8	4.8	4.64	274	Putamen
Left	-28.0	10.0	2.0	4.51		Putamen
Left	-20.0	24.0	6.0	4.33		Caudate
Left	-7.9	29.5	7.7	4.75	134	GC, BA 24
Left	-19.8	44.8	1.4	4.50	77	GC, BA 32
Left	-33.7	4.8	18.2	3.95	52	Ant insula/clastrum
Left	-21.8	21.0	-7.8	4.04	21	Putamen
Right	41.6	5.7	-2.0	4.81	1494	Insula
Right	34.0	10.0	-4.0	4.13		Clastrum, putamen
Right	28.0	-10.0	18.0	4.13		Clastrum/insula
Right	38.0	-10.0	-4.0	4.12		Clastrum/insula
Right	26.0	-20.0	18.0	4.06		Clastrum
Right	40.0	-8.0	-12.0	4.04		Insula
Right	4.0	30.8	33.5	4.65	435	GC, BA 32
Right	12.0	20.0	28.0	4.58		GC, BA 32
Right	16.0	34.0	40.0	4.31		GFm, BA 8
Right	0.0	18.0	32.0	4.25		GC, BA 32
Right	41.6	5.8	38.4	4.03	168	GPrC, BA 6
Right	52.0	-4.0	24.0	3.98		GPrC, BA 4
Right	45.5	-65.6	8.8	4.54	133	GTm/GOm, BA 37/19
Right	5.9	-6.4	-11.5	3.72	43	Hypothalamus

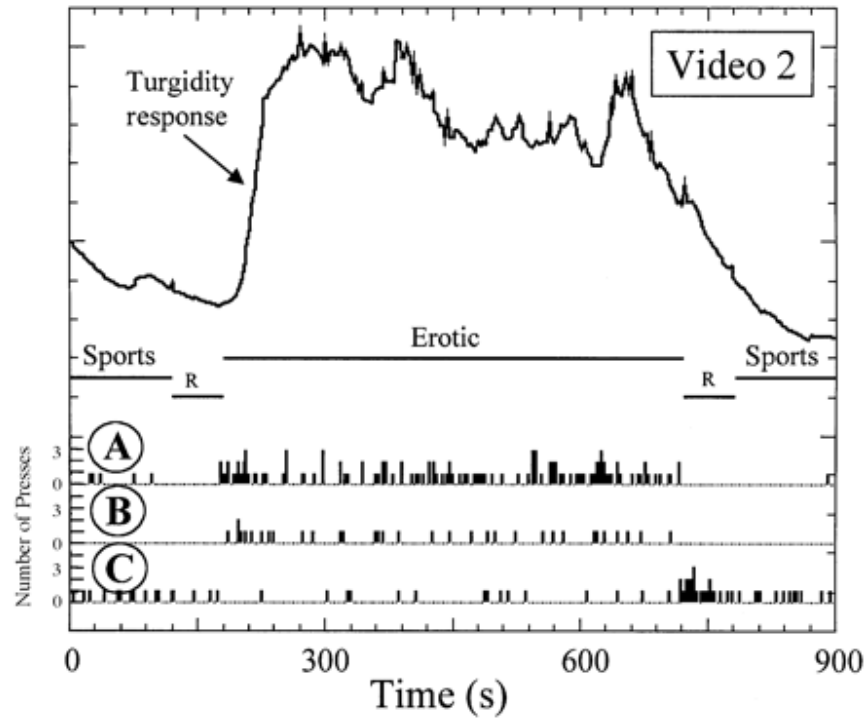
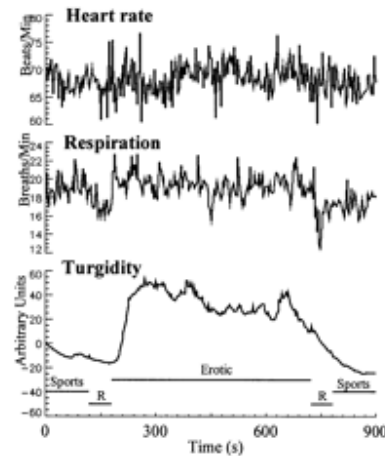
نشاط المخ يتناسب طرديا مع معدل انتفاخ القضيبي

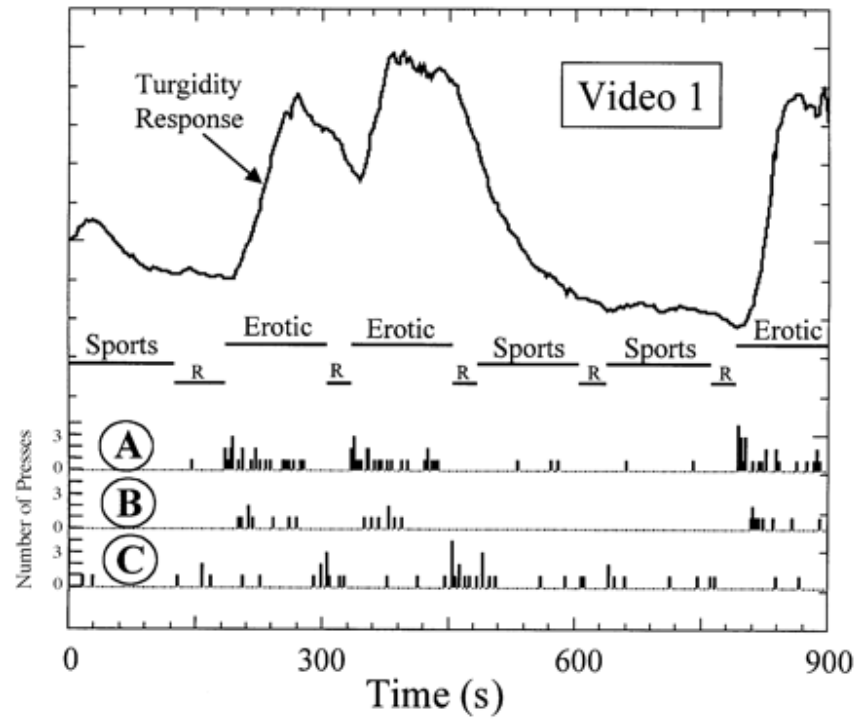
Abbreviations for brain regions were also derived from this atlas. Ant = anterior; GC = cingulate gyrus; GFm = middle frontal gyrus; GOm = middle occipital gyrus; GPrC = precentral gyrus; GTm = middle temporal gyrus; N Vox = Number of voxels in the cluster (if blank then the coordinate is a local maximum or minimum for the first coordinate above it that contains a value for N Vox); SPM{Z} = statistical parametric map maximum Z score value for the cluster; Sup = superior.

Physiological measures: Video 1

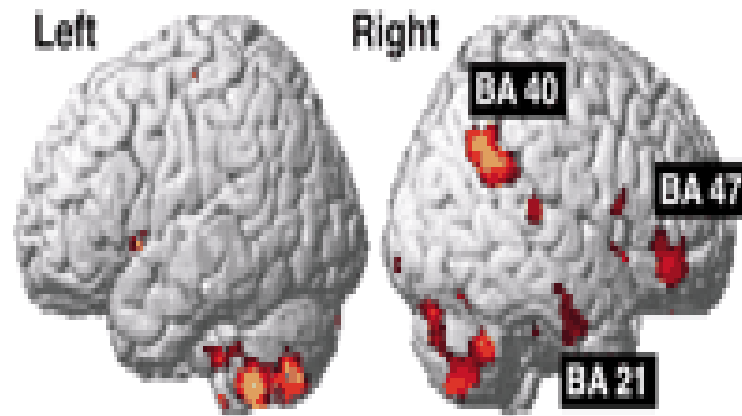


Physiological measures: Video 2

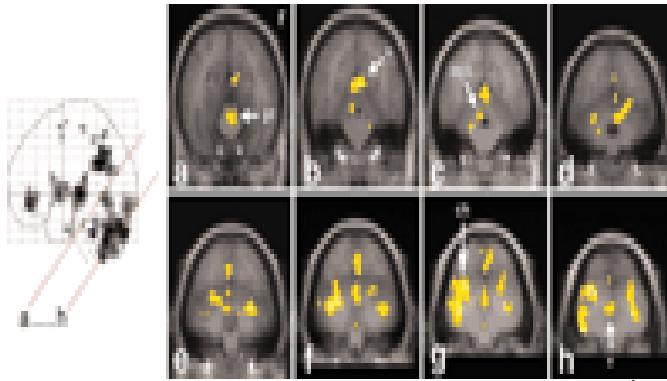




تأثير المشاهد المثيرة جنسيا على نشاط المخ



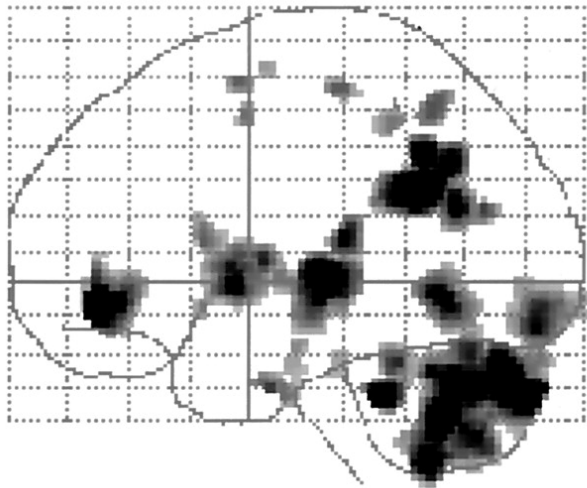
Activations in the cerebral cortex rendered onto a standard anatomical template (SPM99). Note that the cortical activations are almost exclusively on the right side.



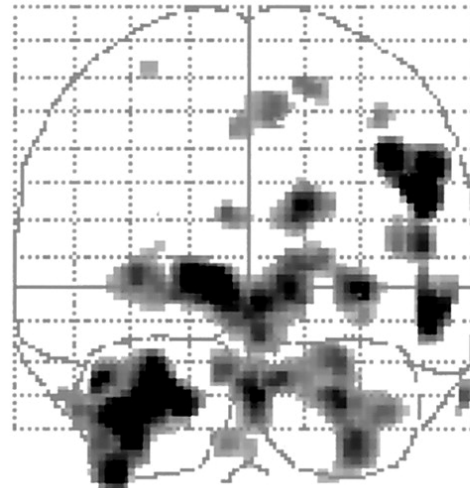
مناطق نشاط جذع المخ والمخيخ والقشرة المخية الخلفية

Activations in the cerebellum, brainstem, and occipital cerebral cortex. Increases in rCBF are superimposed on the averaged MRI of the volunteers and are depicted in oblique (45°) sections (see the red lines on the glass brain on the left). Cerebellar activations can be observed in the vermis (*v*; sections *b-h*), the cerebellar hemispheres (*ch*; sections *d-h*), and the deep cerebellar nuclei (*dcn*; sections *b-d*). Note that activation in the cerebellar hemisphere is more pronounced on the left than on the right side. Brainstem activation is present in the medial pontine tegmentum (section *a*), the lateral pontine tegmentum (sections *b* and *c*),

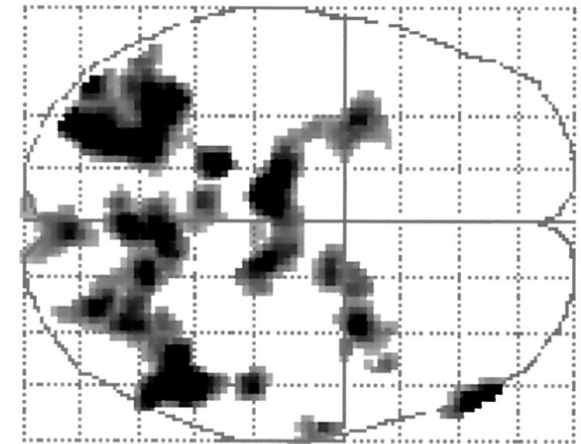
sagittal

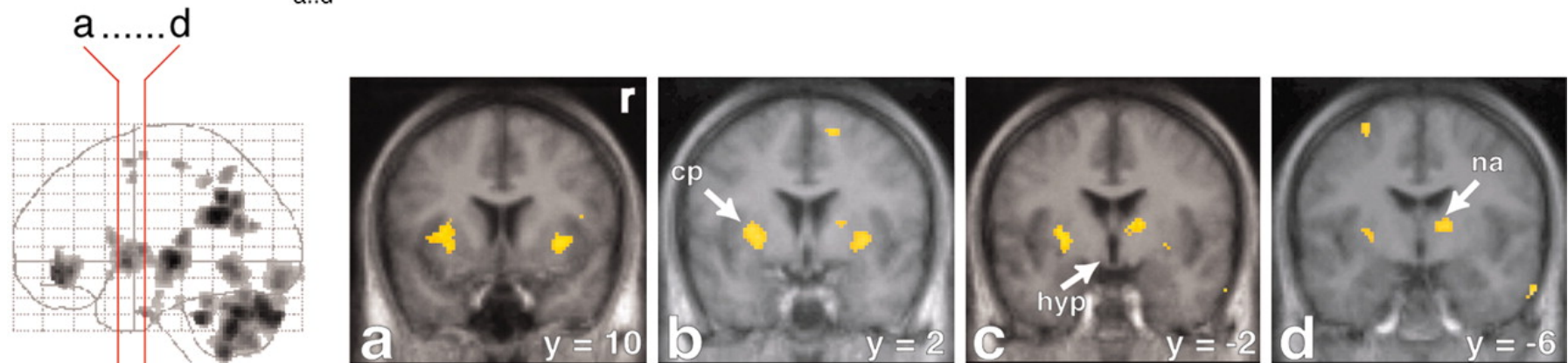
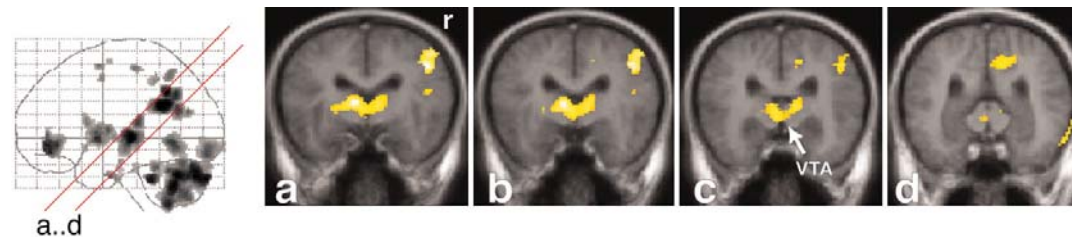
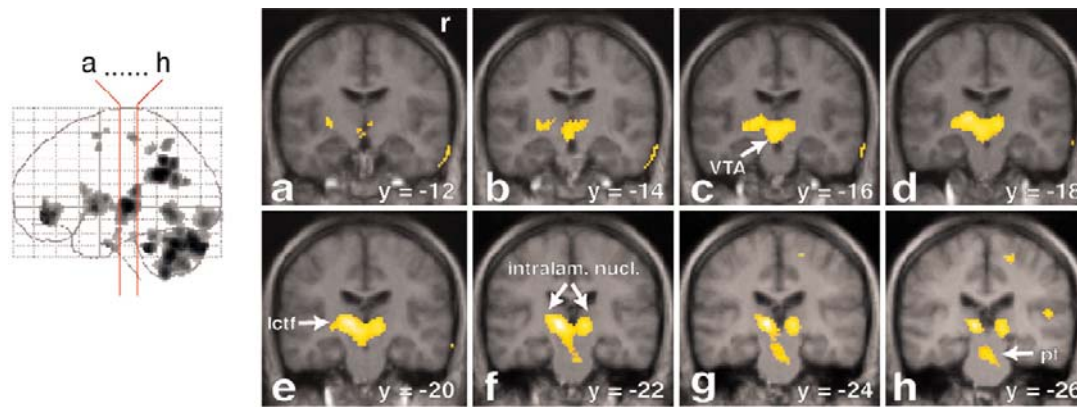


coronal



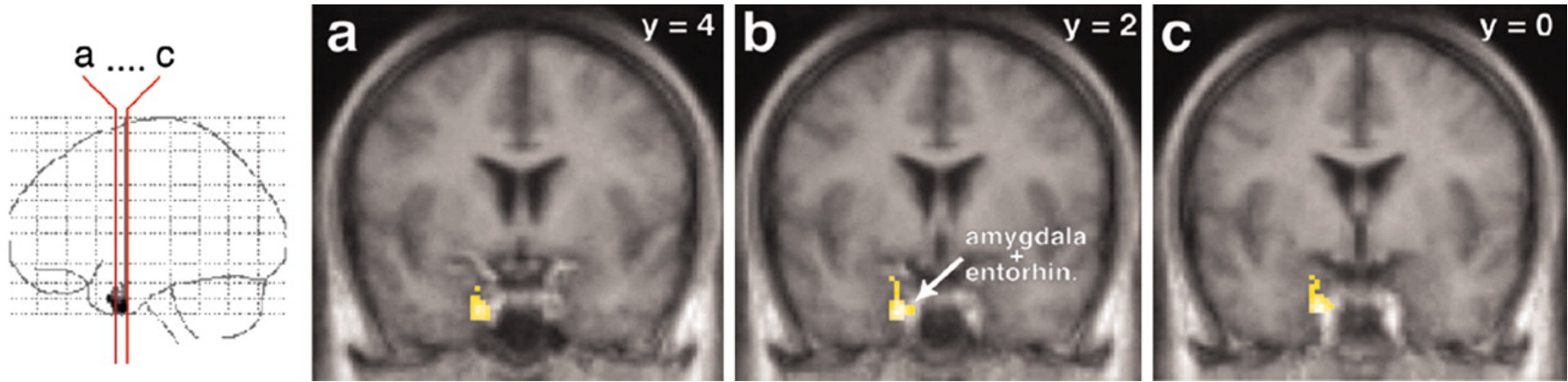
horizontal





نشاط العقد العصبية القاعدية والمهاد وقشرة النواة العدسية ومعدل تدفق الدم والدورة الدموية المخية

Activations in the basal ganglia and the anterior nucleus of the thalamus and absence of activation in the hypothalamus. Increases in rCBF are superimposed on the averaged MRI of the volunteers and are depicted in coronal sections (see the red lines on the glass brain on the left). Activations are found in the lateral putamen and perhaps the laterally adjoining caudate and insula (cp; sections *a-c*). Note that in sections *c* and *d*, the anterior nucleus (na) of the thalamus is on the right side. Sections (b-d) demonstrate that in the hypothalamus (hyp) no activation is found. $Y = -6$ (means 6 mm posterior to the anterior commissure). R, Right side.



نشاط اللوزة والفص الصدغي الأيسر

Figure 9. Deactivation in the anterior part of the left medial temporal lobe, comprising parts of the amygdala and entorhinal cortex (entorhin.). Decreases in rCBF are superimposed on the averaged MRI of the volunteers and are depicted in coronal sections (see the red lines on the glass brain on the left). The significance threshold was $p < 0.001$ (uncorrected for multiple comparisons). $y = -2$ (means 2 mm caudal to the anterior commissure)

دور الهرمونات في الإثارة الجنسية:

يلعب هرمون الذكورة (التستوستيرون) دورا هاما في السلوك الجنسي وتؤدي زيادته إلى السلوك العدواني مثل الإغتصاب إذا لم يتم تفريغ الشحنة الجنسية الناتجة عن المناظر المثيرة جنسيا. (Haake, etal.,2003)

- يرتفع مستوى هرمون التستوستيرون ارتفاعا ملحوظا أثناء المشاهد الجنسية المثيرة.
- يتناسب معدل النشاط بالمناطق المخية الخاصة بالإثارة الجنسية مع مستوى هرمون الذكورة (التستوستيرون) Vernet etal.2006
- تلعب الهرمونات الجنسية خاصة هرمون الذكورة (التستوستيرون) والإستروجين دورا هاما في مرحلة التحفيز ولكن فقط في وجود عوامل الإثارة الخارجية.
- يتركز تأثير هرمون التستوستيرون في السيطرة على النشاط الجنسي على منطقة تحت المهاد والمنطقة الجار بصرية حيث تتحكم هذه المنطقة في الشهوة الجنسية. (Siroky, 1979; Gibbons ,1991) ..
- تؤدي المؤثرات الخارجية (مشاهدة المناظر المثيرة) إلى زيادة إفراز الهرمونات الجنسية والتي تؤدي إلى تسارع إكمال مراحل الإثارة الجنسية (طالما استمر المؤثر الخارجي قائما) منتهيا بالفعل الجنسي نتيجة إثارة المراكز المخية. الآثار السلبية لإطلاق النظر إلى المناظر المثيرة جنسيا:

- تزايد إفراز الهرمونات الجنسية والرغبة في إكمال الفعل الجنسي مما يؤدي إلى إستثارة الجهاز العصبي بشدة ينتج عنها أضرار بدنية إذا لم يتم تفريغ هذه الطاقة (زيادة ضربات القلب - الإجهاد القلبي لزيادة إفراز الكاتيكول أمين).
- فقدان السيطرة على النفس نتيجة الإنفعالات الشديدة والنشاط الزائد لمراكز المخ المتحكمة في الإستثارة الجنسية فضلا عن زوال التأثير المثبط لمركز الخ في المنطقة الصدغية مما يجعل السلوك الإنساني خارج دائرة التحكم
- الوقوع في الزنا وحوادث الإغتصاب.

ثبت في دراسة إحصائية في الولايات المتحدة الأمريكية أن حوالي ٧٥٠٠٠٠٠ حالة حمل لدى الفتيات صغار السن وكذلك اربعة ملايين حالة إصابة بالأمراض الجنسية نتيجة الإندفاع في ممارسة الجنس بعد رؤية المشاهد الجنسية المثيرة في التليفزيون وأجهزة الإعلام الأخرى

Victoria Rideout Kaiser Family Foundation. ٢٠٠٥.

- الإنخراط في العادة السرية وهي إهدار للطاقة الحيوية للجسم وهي التي يحتاجها الجسم بشدة في عمليات النمو البدني والمهاري خاصة أثناء فترة البلوغ. وقد ثبت علميا أن الإنخراط الزائد في هذا السلوك يمكن أن يؤدي الى امراض عقلية.
- التعرض المبكر للمثيرات الجنسية وأهمها رؤية المشاهد المثيرة جنسيا يؤدي إلى انتشار العلاقات الجنسية

Homosexuality

Rebecca Collins, PhD, 2004,

- التعرض المبكر للمثيرات الجنسية يؤدي الى آثار ضارة على خلايا المخ الخاصة بالذاكرة وتجميع واسترجاع المعلومات {hippocampus} وذلك بسبب التأثير الضار لهرمونات التوتر على هذه الخلايا.

California, Irvine School of Medicine study in the Oct. 12 issue of the *Journal of Neuroscience* 2005

- وكنتيجة لانتشار وظهور الفاحشة والإعلان عنها يوجد في الولايات المتحدة الأمريكية حسب تقرير نشر في عام ١٩٨٣م. وذلك كمثل: " إن مليون طفل يعيشون مع أمهاتهم لأنهم لا يعرفون لهم آباء، هذا غير الذين ترعاهم دور الرعاية الاجتماعية، فاللاتي يلدن سفاحا في سن المراهقة أكثر من مليون امرأة سنويا حسب إحصائيات ١٩٧٩ - ١٩٨٨م هذا غير اللاتي يسقطن وهن بالملايين".

وقد قدرت منظمة الصحة العالمية عدد حالات الإجهاض الجنائي في العالم بخمسة وعشرين مليون طفل عام ١٩٧٦م. وقد ارتفع الرقم إلى خمسين مليون حالة إجهاض سنويا في عام ١٩٨٤م حسب ما نشرته مجلة (التايم) الأمريكية

مناطق الإعجاز في الكتاب والسنة:

- ثبت علمياً أن البصر يلعب دوراً هاماً في الإثارة الجنسية.
- مراحل الإثارة الجنسية تستلزم دوام النظر إلى المنظر المثير.
- صرف النظر قبل إكمال هذه المراحل يؤدي إلى عدم إكمال الفعل الجنسي.
- التغيرات الهرمونية المصاحبة للإثارة عن طريق النظر تحدث تغيرات نفسية وبدنية واسعة المدى وتؤدي إلى شحن الجسم بطاقة كبيرة إذا لم يتم تفريغها تؤدي إلى أضرار محققة.
- وجود هذه الطاقة الكبيرة والإثارة المستمرة يؤدي في حالة عدم التمكن من إكمال الفعل الجنسي إلى الانخراط في العادات الضارة وبالتالي إهدار الطاقة الحيوية التي يحتاجها الجسم في النمو أو السلوك العدواني والوقوع في جرائم الزنا والإغتصاب.
- التعرض لعوامل الإثارة في مرحلة مبكرة يؤدي إلى تغيرات مرضية في السلوك الجنسي للفرد وتعتبر عاملاً هاماً في أمراض الشذوذ الجنسي لوجود خلل في النمو الجنسي الطبيعي.

دلالات الإعجاز في الكتاب والسنة:

- الأمر بغض البصر عن المحارم يجنب الإنسان الإثارة الجنسية وبالتالي التغيرات الهرمونية والعصبية والبدنية التي تتوالى كرد فعل طبيعي لهذه الإثارة.
- توضيح أن غض البصر هو وسيلة حفظ الفرج إذ إن النظر يؤدي إلى الإثارة التي تؤدي إلى الرغبة الشديدة في إكمال الفعل الجنسي.
- الأمر العام بالاستئذان لئلا تقع العين على منظر مثير.
- الأمر بالاستئذان للأطفال في أوقات الراحة والتي يتخفف منها الإنسان من ملابسه حتى لا تقع أعين الأطفال على المناظر المثيرة وهم في مرحلة مبكرة. والأمر في السنة في التفريق بين الأطفال في المضاجع لذات الغرض. وذلك يؤدي إلى الوقاية من الانحرافات السلوكية والشاذة نتيجة التعرض لعوامل الإثارة في مرحلة مبكرة لم يكتمل فيها بعد نمو الجهاز العصبي واستعداده للتمييز بين الجنسين فتحدث الإستجابة الخاطئة لذات الجنس.
- نظراً لأن الشم واللمس يلعبان دوراً في تعزيز البصر كمثير جنسي أساسي لذا نهى الرسول صلى الله عليه وسلم أن تخرج المرأة متعطرة يشم الناس ريحها كما نهى عن مصافحة النساء، وثبت علمياً أن اللمس يلعب دوراً هاماً في إثارة المرأة جنسياً.

المراجع العربية

أولا القرآن الكريم.

- (1) الدرر السنية، ٢١/٢، وانظر: تاريخ ابن غنام ٥٢/٢، ٢٩٨، وانظر: مجموع فتاوى ابن تيمية ٣٤/١ .
- (2) العبودية ص ١١٢-١١٤، بتصرف، وانظر: مجموع الفتاوى ١٠/١٨٥-١٨٧، والفوائد لابن القيم ص ١٨٦ .
- (3) روضة المحبين، ص ١١، وانظر: ذم الهوى، لابن الجوزي، ص ٣٥ .
- (4) مجموع الفتاوى، ١٠/٥٩٤، ٥٩٥، بتصرف يسير .
- (5) سير أعلام النبلاء ٩٧/١٠ .
- (6) ذم الهوى، لابن الجوزي، ص ٣٦، باختصار .
- (7) الفوائد، ص ١٣١ .
- (8) أخرجه مسلم في الذكاة (١٠٤٩)، والترمذي في المناقب (٣٧٩٣) و (٣٨٩٨) .
- (9) فتاوى علي الطنطاوي، ص ١٤٦، وانظر: صيد الخاطر، لابن الجوزي، ص ٢٦١ .
- (10) أخرجه مسلم في الذكر والدعاء والتوبة والاستغفار، ٢٧٤، ٢٧٤١. والترمذي في الأدب ٢٧٨٠ .
- (11) انظر: ذم الهوى، لابن الجوزي ص ١٧٩، وروضة المحبين، ص ٢٠٣ .
- (12) انظر: ذم الهوى، لابن الجوزي، ص ١٧٨، وروضة المحبين ص ١٩٧ .
- (13) ذم الهوى، ص ٤٠٩ .
- (14) البداية، ٦٤/١١ .
- (15) انظر: إغاثة اللهفان، ٣٦٩/١ .
- (16) أخرجه البخاري ومسلم .
- (17) إغاثة اللهفان، ٣٧٠/١، ٣٧١ .
- (18) انظر: ذم الهوى، لابن الجوزي، ص ١١٦ .
- (19) ذم الهوى، ص ١٠٦ .
- (20) مجموع الفتاوى، ١٥/٢٩٢، ٢٩٣ .
- (21) روضة المحبين، ص ٩٢، ٩٤، ٩٥، باختصار يسير .
- (22) الطرق الحكيمة، ص ٢٥٩ .
- (23) انظر: الفوائد، لابن القيم، ص ٧٥ .
- (24) مجموع الفتاوى، ٥١/٤٢١ .
- (25) ذم الهوى، ص ٢١٧ .
- (26) مجموع الفتاوى، ١٠/١٨٧ .
- (27) مجموع الفتاوى، ١٥/٢٨٨، ٢٨٩ .
- (28) روضة المحبين، ص ٣٦٠ .
- (29) روضة المحبين، ص ٤٤٢ .
- (30) روضة المحبين، ص ٤٧٠ .
- (31) رسائل الإصلاح، ص ٢٣ .

1. **Acute Neuroendocrine Response to Sexual Stimulation in Sexual Offenders ,The Canadian Journal of PSYCHIATRY,May 2003.**
2. Antonov V.V. — On the Nature of Male Sexual Orientation. In: “Psychoneurology, Psychotherapy, Psychology”, ed. by A.S.Romen. Alma-Ata, 1972, pp. 123-126 (in Russian).
3. Antonov V.V. — Stages of Sexuality Development in Male Infants of Some Mammals. In: “Psychoneurology, Psychotherapy, Psychology”, ed. by A.S.Romen. Alma-Ata, 1972, pp. 127-130 (in Russian).
4. Bekhterev V.M. — Sexual Deviations as Pathological Conditioned Reflexes. “Review of Psychiatry, Neurology and Experimental Psychology”, #7-9:357-382,
5. Bruce A. Arnow¹, John E. Desmond¹, Linda L. Banner¹, Gary H. Glover¹, Ari Solomon¹, Mary Lake Polan¹, Tom: **Brain activation by visual erotic stimuli in healthy middle aged males.**
[Int J Impot Res.](#) 2006 Feb 9; [Epub ahead of print]
6. Day T. — Sex from A to Z. “Grand”, Moscow, 1999 (in Russian).
7. **Effects of visual sexual stimuli and apomorphine SL on cerebral activity in men with erectile dysfunction.**
2003 Apr;43(4):412-20. 1 [Eur Urol.](#)
8. F. Lue¹ and Scott W. Atlas¹ 2001
9. **Haake, MD¹, Manfred Schedlowski, PhD², Michael S Exton, PhD¹, Christoph Giepen, MD¹, Uwe Hartmann, PhD³, Michael Osterheider, MD⁴, Martin Flesch, MD⁵, Onno E Janssen, MD⁶, Norbert Leygraf, PhD⁷, Tillmann HC Krüger, MD¹:**
10. [Hagemann JH](#) , [Berding G](#), [Bergh S](#), [Sleep DJ](#), [Knapp WH](#), [Jonas U](#),
11. [Kim SW](#), [Sohn DW](#), [Cho YH](#), [Yang WS](#), [Lee KU](#), [Juh R](#), [Ahn KJ](#), [Chung YA](#), [Han SI](#), [Lee KH](#), [Lee CU](#),
12. [Montorsi F](#), [Perani D](#), [Anchisi D](#), [Salonia A](#), [Scifo P](#), [Rigioli P](#), [Deho F](#), [De Vito ML](#), [Heaton J](#), [Rigatti P](#), [Fazio F](#).
Brain activation patterns during video sexual stimulation following the administration of apomorphine: results of a placebo-controlled study.
1: [Eur Urol.](#) 2003 Apr;43(4):412-20.
13. [Mouras H](#), [Stoleru S](#), [Bittoun J](#), [Glutron D](#), [Pelegriani-Issac M](#), [Paradis AL](#), [Burnod Y](#).
Inserm Unite 483 and IFR des Neurosciences, 75005, Paris, France. hmouras@snv.jussieu.fr
Brain processing of visual sexual stimuli in healthy men: a functional magnetic resonance imaging study.
14. Neuroanatomical correlates of visually evoked sexual arousal in human males.
15. *Pair Bonding.* Baltimore, Johns Hopkins University Press. Breiter, H. (2001) *Beautiful Faces Have Variable Reward Value: fMRI and Behavioral Evidence.* *Neuron*, Vol. 32, 537-551, Cell Press McLaughlin, T. M. (1976) *Clive Bell's Aesthetic: Tradition and Significant Form.* *The Journal of Aesthetics and Art Criticism* 35
16. Pfaff, Donald W., *Drive: Neurobiological and Molecular Mechanisms of Sexual Motivation.* Cambridge, Massachusetts. MIT Press. 1999.
17. Rolls, E. T. (1999) *The Brain and Emotion.* Oxford University Press Money, J. (1980) *Love and Love Sickness: The Science of Sex, Gender Difference.*
18. **Serge Stoleru (2002) Brain mapping of sexual arousal.**
 - i. **Sexology** *Translated from Russian by Maxim Shafeyev*
SBN 5-94261-009-6 Antonov V.V., 2002.
19. Siroky, 1979; Gibbons ,1991). **HORMONAL CHANGES WITH AGE**
20. Stoleru S, Gregoire MC, Gerard D, Decety J, Lafarge E, Cinotti L, Lavenne F, Le Bars D, Vernet-Maury E, Rada H, Collet C, Mazoyer B, Forest MG, Magnin F, Spira A, Comar D. Centre d'Etudes et de Recherches par Emission de Positions CERMEP, Lyon, France.
21. Stoleru S, Gregoire MC, Gerard D, Decety J, Lafarge E, Cinotti L, Lavenne F, Le Bars D, Vernet-Maury E, Rada H, Collet C, Mazoyer B, Forest MG, Magnin F, Spira A, Comar D **Vladimir Antonov Neuroanatomical correlates of visually evoked sexual arousal in human males.** [Int J Impot Res.](#) 2006,2