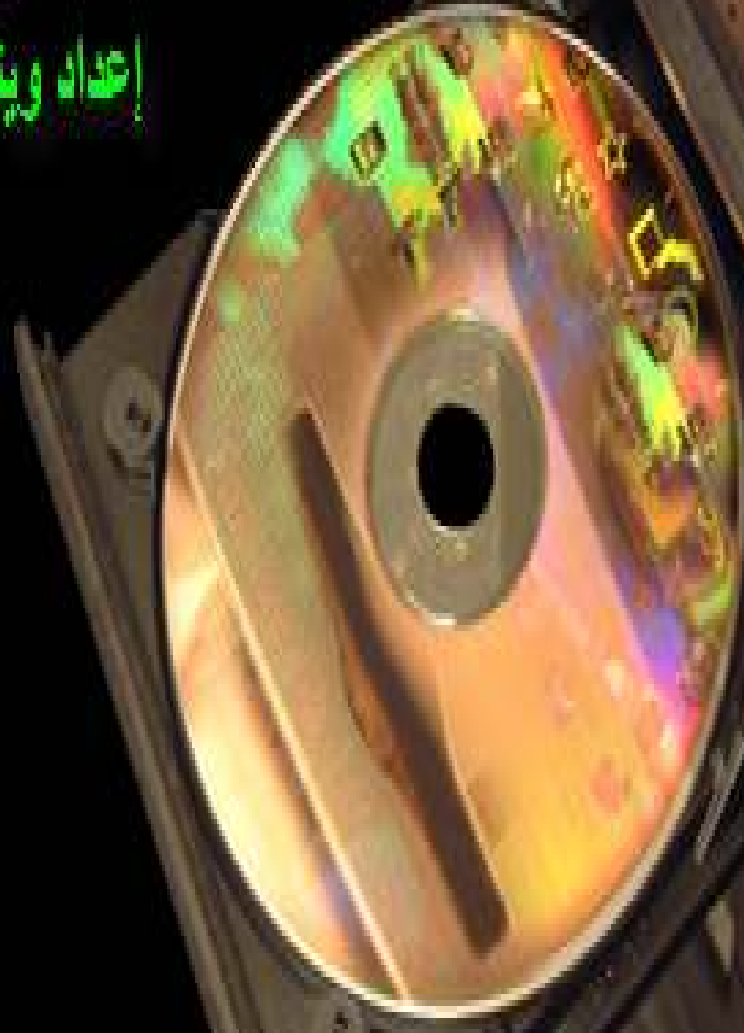


ما مكني فيه ربي خير

الكنيب الأول

إعداد ويندوز سيرفر ٢٠٠٨



من سلسلة

ويندوز سيرفر ٢٠٠٨ خطوة خطوة

نادر المنسي

الحمد لله رب العالمين و الصلاة والسلام علي سيد المرسلين و علي آله و جميع  
صحبه الي يوم الدين

أما بعد

فقد نويت بعد استخارة ربي أن أبدأ في سلسلة لشرح ويندوز سيرفر 2008 بخطوات  
بسيطة بعيدة عن تعقيدات الشروحات و النظرياتالمعمقة لتكون مفيدة لكافة الشرائح  
التي يهتمها التعرف علي هذا النظام  
و قد أعجبنى جدا ما حكاه شيوخنا عن الإمام الألباني محدث العصر في طريقته  
في نشر السلسلة الصحيحة حيث كانت تنزل الأسواق علي هيئة كتيبات متتالية كل  
منها يحتوي علي ما يقرب من مائة حديث الي أن أكملها و الأمر أيضا شبيها مع  
العلامة سيد سابق رحمه الله مع كتابه فقه السنة  
و لعمرى إنها لطريقة تفيد الكاتب حيث تضع همته في أعداد و إخراج أوراق صغيرة  
فيبدع فيها و تفيد أيضا القارئ حيث يستطيع أن ينهي الكتيب في دقائق و يعقب  
علي ما فيه و يعمل أيضا به  
ولذلك سأقوم بإذن الله بعمل هذا الكتاب في سلسلة علي هيئة كتيبات متتالية كل  
منها يشمل موضوع متكامل و بسيط من موضوعات ويندوز سيرفر 2008 لنصل  
في النهاية بإذن الله لتغطية منهج شهادة

MCITP Server and Interprise Administrator

و ذلك بدلا من أن أنتظر حتي أكمل الكتاب فلربما يطول الأمر و أجد ميكروسوفت  
قد قامت بإصدار نظام أحدث فأظل هكذا الاحقها و لا تنتظرنى ☹️  
بالإضافة الي ذلك فإنني سأضع في نهاية كل كتيب مقال منقول أعجبنى و هو  
ضمن سلسلة أسميتها "مقالات مهمة تهمة الأمة"

أسأل الله بقوته و حوله أن لا يكلنا الي أنفسنا و أستغيث برحمته أن يصلح شأننا كله  
و أن يعيذنا من العجز و الكسل و أسأله بكل ما يحب أن يسأل به أن يحيينا  
مسلمين مؤمنين محسنين و أن يتوفانا شهداء غير مفتونين معتوقين من النار

نادر المنسي

## مقدمة عن ويندوز سيرفر 2008

ويندوز سيرفر 2008 هو أحدث نظام تشغيل من مايكروسوفت ينحدر من عائلة ويندوز الخوادم (Windows Server). تم الانتهاء من تصنيعه في الرابع من فبراير/شباط عام 2008 وتم إصداره بشكل رسمي في 27 فبراير 2008، أي بعد خمس سنوات تقريباً من إطلاق سيرفر ويندوز 2003. بنى سيرفر ويندوز 2008 على نواة ويندوز إن تي الإصدار السادس، تماماً مثل ويندوز فيستا. كان اسمه السابق هو ويندوز سيرفر الاسم الكودي "لونجهورن" وذلك حتى 16 مايو/أيار 2007، حين أعلن رئيس مجلس إدارة مايكروسوفت بل جيتس عن اسمه الرسمي (ويندوز سيرفر 2008) أثناء خطابه في مؤتمر هندسة معدات ويندوز WinHEC.

ظهر أول إصدار بيتا في 27 يوليو/تموز، أما بيتا 2 فأعلن عنها وصدرت في 23 مايو/أيار 2006 في مؤتمر هندسة معدات ويندوز 2006، وأما بيتا 3 فأطلقت للعامه في 25 أبريل/نيسان 2007. تم إطلاق النسخة المرشحة للإطلاق رقم صفر Release Candidate 0 للعامه في 24 سبتمبر/أيلول 2007، وتم إطلاق النسخة المرشحة للإطلاق الأولى للعامه في 5 ديسمبر 2007. تم الانتهاء من إنتاج سيرفر ويندوز 2008 بصورة نهائية Released-To-Manufacture في 4 فبراير/شباط 2008، وصدر بشكل رسمي في 27 فبراير 2008

### السمات المميزة

بنى سيرفر ويندوز 2008 من نفس الشيفرة المصدرية الخاصة بويندوز فيستا، لذا فإنه يشاركه في الكثير من بنيته الأساسية وطريقة عمله. وبما أن الشيفرة مشتركة، فإنه يأتي بمعظم الصفات الفنية والأمنية والإدارية الجديدة الخاصة بويندوز فيستا، مثل

- الدعم الأفضل للشبكات والتي تم إعادة برمجتها من جديد (دعم أصيل لبروتوكول الإنترنت الإصدار السادس IPv6، ودعم أصيل للشبكات اللاسلكية، وتحسينات خاصة بالسرعة والأمان)
- التثبيت الذي يعتمد على صور القرص Image-based installation
- عملية نشر البرامج Deployment والإفافة من الأخطاء Recovery
- تشخيص أفضل للمشكلات Diagnostics، والمراقبة، وأدوات تسجيل الأحداث والتقارير
- مميزات أمنية جديدة مميزة BitLocker وكميزة عشوائية طبقة مساحة العنوان Address Space Layout Randomization، وجدار حماية أفضل Windows Firewall و إعدادات أولية أكثر أمناً،
- وجود تقنيات جديدة لم تكن موجودة من قبل مثل . NET Framework و تقنية Windows Communication Foundation و 3.0 و Microsoft Message Queuing و Windows Workflow و Foundation، ولب النواة Core Kernel
- تحسينات على نظام الملفات File system والذاكرة. يتم تعريف المعالج والذاكرة على أنهما معدات Plug and Play لتسمح بإضافتهما بدون الحاجة لإعادة التشغيل. وهذا يسمح لموارد النظام بأن يتم تقسيمها Partitioned بصورة ديناميكية باستخدام التقسيم الديناميكي للمعدات Dynamic Hardware Partitioning، بحيث يحتوى كل قسم على ذاكرته ومعالجه ومعدات استضافة الدخل والخرج I/O host bridge devices الخاصة بكل قسم عن الآخر.
- يحتوى سيرفر ويندوز 2008 على خيار جديد يظهر أثناء التثبيت وهو Server Core، وعندما يتم اختيارها أثناء التثبيت لن يتم تثبيت متصفح الويندوز Windows Explorer، بحيث تتم عمليات الضبط والصيانة بالكامل خلال نوافذ تتيح كتابة الأوامر، أو بالاتصال عن بعد

## اعداد ويندوز سيرفر 2008

في هذا الدرس سنقوم بإعداد installing ويندوز سيرفر 2008 و في البداية هذه متطلبات السيرفر الذي سيتم اعداد Windows Server 2008 عليه

Component	Requirement
Processor	<p>Minimum: 1 GHz (x86 processor) or 1.4GHz (x64 processor)</p> <p>Recommended: 2 GHz or faster</p> <p>Note: An Intel Itanium 2 processor is required for Windows Server 2008 for Itanium-based systems.</p>
Memory	<p>Minimum: 512 MB of RAM</p> <p>Recommended: 2 GB or more of RAM</p> <p>Maximum (32-bit systems): 4 GB (Standard) or 64 GB (Enterprise and Datacenter)</p> <p>Maximum (64-bit systems): 32 GB (Standard) or 2 TB (Enterprise, Datacenter, and Itanium-based systems)</p>
Available disk space	<p>Minimum: 10 GB</p> <p>Recommended: 40 GB or greater</p> <p>Note: Computers with more than 16 GB of RAM will require more disk space for paging, hibernation, and dump files.</p>
Drive	DVD-ROM drive
Display and peripherals	<p>Super VGA (800 × 600) or higher-resolution monitor</p> <p>Keyboard</p> <p>Microsoft mouse or compatible pointing device</p>

- ادخل اسطوانة نسخة ويندوز سيرفر 2008 و ذلك بعد أن تقوم بضبط اعدادات الجهاز علي الإقلاع booting من DVD ROM و سيقوم بالدخول مباشرة علي الإسطوانة في حائلة لو أن القرص الصلب hard disk

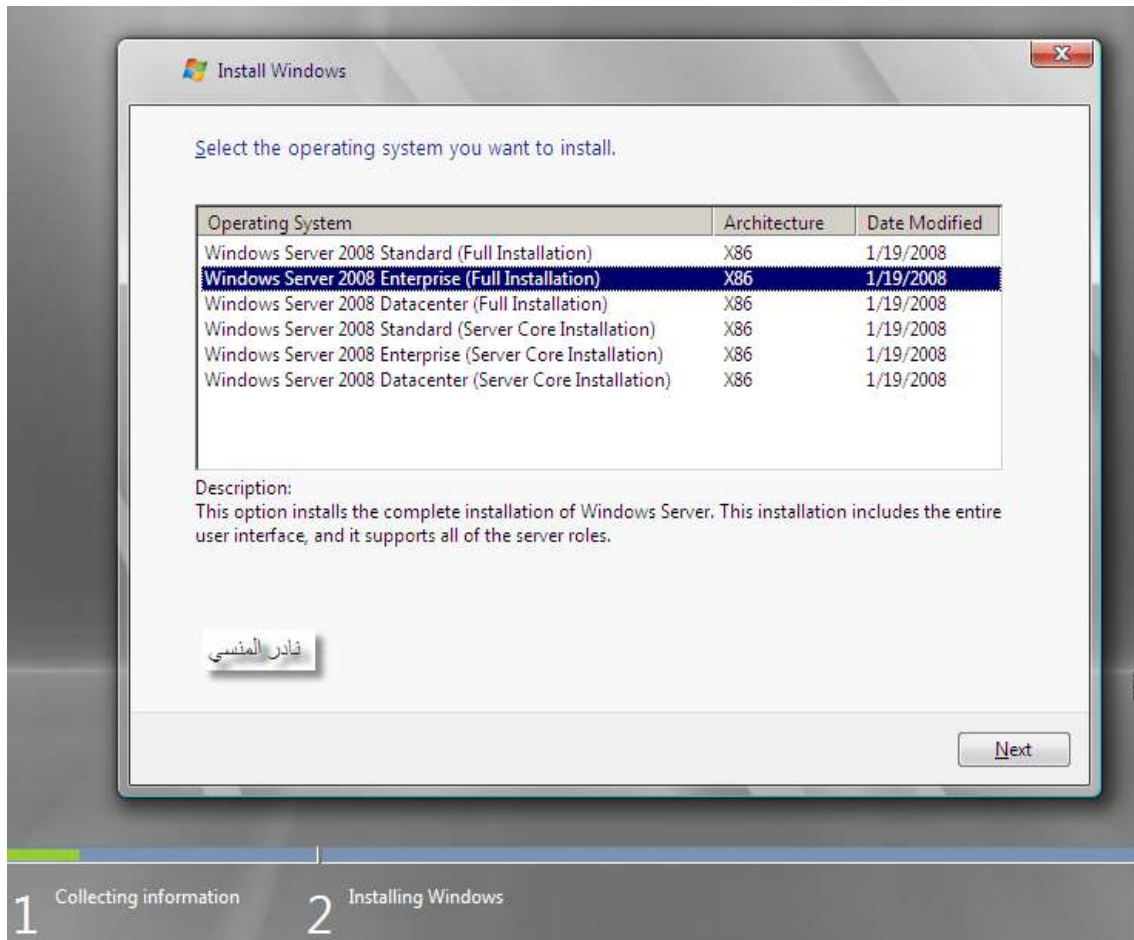
فارغ اما في حالة وجود بعض البيانات عليه فسيقوم بإعطائك تنبيه press a key to boot from DVD اي اضغط اي مفتاح للدخول الي الإسطوانة ثم انتظر حتي تظهر لك هذه الصورة و هي بالتأكيد مألوفة لديك في حال تعاملك مع نسخة ويندوز فيستا أو سفن فثلاثتهم يستخدمون نفس البيئة المستخدمة في الإعداد



اختر الإعدادات التي تراها مناسبة لك ثم اضغط Next لتظهر شاشة اختيار نوع النسخة التي تراها مناسبة للشبكة الخاصة بك و لدينا هنا عدة أنواع أو نسخ من ويندوز سيرفر 2008 و نستطيع تصنيفها هكذا

- تصنيف حسب الواجهة المستخدمة و هي تصنف الي نوعين

النوع الأول Full Installation و هو الشكل الذي عتدنا عليه في جميع نسخ نظم التشغيل من ميكروسوفت ما بعد الدوس DOS حيث تتعامل مع النظام ادخالا و اخراجا بواسطة واجهة رسومية GUI Graphical User Interface تستخدم فيها كل أجهزة الإدخال مثل الماوس و الكيبورد و غيرهم و النوع الثاني هو نظام تشغيل نصي يتعامل بالأوامر مثل نظام دوس DOS و نظام لينكس النصي text mode و يسمى هذا النظام server core و هو يحمل أساسيات نظام التشغيل الشبكي و لكن بدون الواجهة الرسومية و سنتكلم عنه كثيرا مستقبلا اختصارا و تفصيلا



- و اذا قسمناها طبقا لرخصة الشراء او بالنسبة لعدد الخدمات الإدارية administrative tools التي تدعمها فإن لدينا حينها بضعة أنواع

أولها Windows server 2008 standard و بالرغم من أنه أقل الأنواع  
امكانيات الا أنه يحتوي علي كل الأدوات الإدارية التي تحتاجها لإدارة شبكة عادية  
خصوصا من ناحية تطبيقات الويب الطبيعية و الأمن و هو يدعم عدد أربعة  
معالجات و 8 GB من الذاكرة RAM

و ثانيها Windows server 2008 Enterprise و هو يدعم حتي ثمانية  
معالجات و ذاكرة حتي 2 تيرابايت و يحتوي علي امكانيات اعلي من ناحية الأمن  
و يدعم Clustering و AD FS و سنتكلم عنهم مستقبلا بإذن الله تعالى  
و الثالث هو Windows server 2008 Datacenter و لا يختلف من حيث  
الإمكانيات عن Enterprise الا أنه يدعم عدد معالجات حتي 32 معالج و ذاكرة  
الي 2 تيرابايت

و النسخة الرابعة Windows Web server 2008 و تأتي مستقلة و هي تستخدم  
لمهام استضافة مواقع الإنترنت فقط و لا تستخدم لمهام شبكية أخرى و تدعم حتي  
أربعة معالجات و 32 جيجا من الرامات

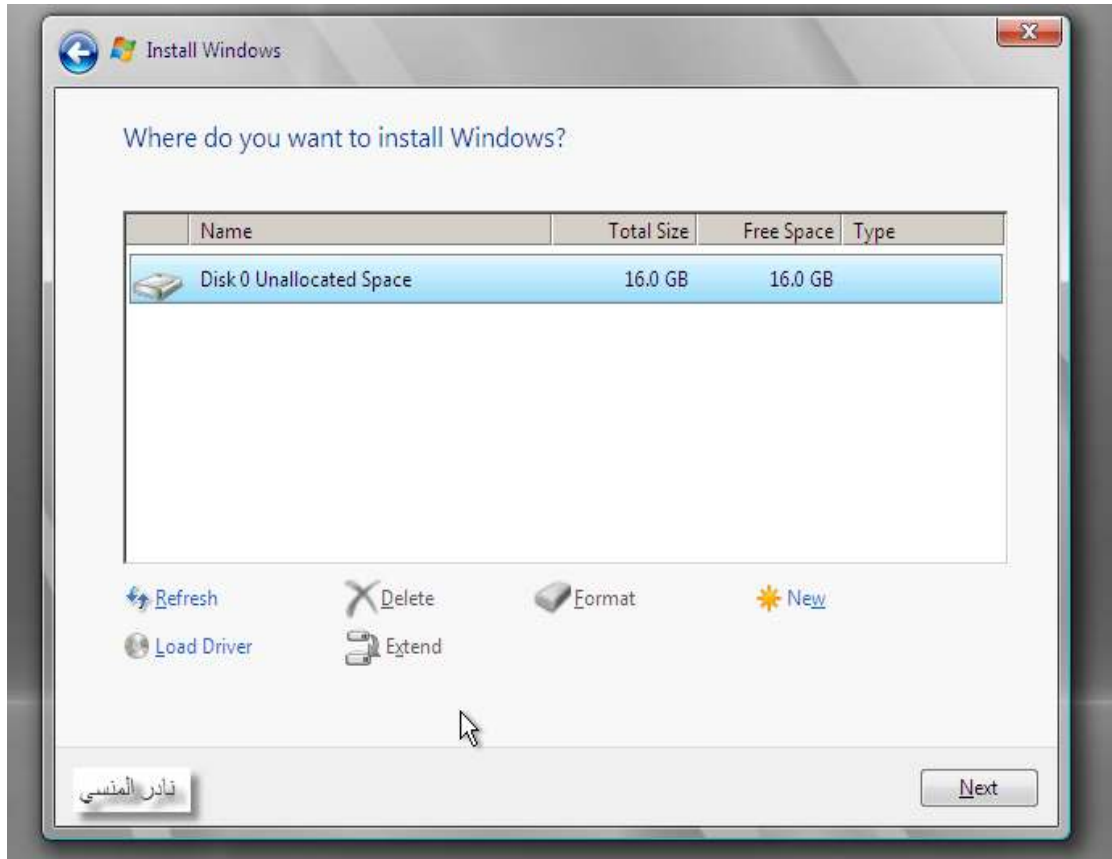
أما النوع الخامس فهو Windows server 2008 for itanium-based system  
و تستخدم لمعالجات انتل ذات 64 بت من نوع itanium و هي خاصة للمهام  
الشبكية العالية و الحساسة التي تحتوي علي قواعد بيانات و برمجيات ضخمة  
الحجم و هو يدعم حتي 64 معالجا من نوع itanium-based و ذاكرة رام  
حتي 2 تيرابايت

- و اذا قسمناها طبقا لدعمها لنوع المعالج فستتقسم الي نوعين

نسخة Widows server 2008 x86 و هذه للمعالجات processor ذات 32  
بت و هذه النسخة تدعم عدد معالجات أقل و ذاكرة RAM أقل و هي نسخة  
إختبارية فقط و لا توجد حاليا في الإصدار الحديث windows server 2008 R2  
نسخة Widows server 2008 x64 و هذه للمعالجات ذات 64 بت و هي علي  
عكس السابقة حيث تدعم عدد معالجات أكثر و رامات أعلي



- بعد اختيارك للنسخة التي تلائم متطلباتك اضغط Next لتختار القرص Drive الذي ستستخدمه للويندوز و تستطيع أن تقوم بعمليات مسح Format أو ازالة Delete أو اعادة تقسيم repartition القرص الصلب Hard Disk قبل أن تقوم بإعداد الويندوز و بالطبع فإن نسخ ويندوز سيرفر 2008 كسابقاتها تحتاج الي قرص ذو تهئية من نوع NTFS .



اضغط Next لتبدأ مهمة إعداد الويندوز ثم انتظر حتي ينتهي الإعداد و في النهاية سيقوم بإعادة تشغيل Restart الجهاز و عند الإنتهاء من إعداد الويندوز يتحتم عليك أن تقوم بإدخال كلمة مرور Password لحساب المدير Administrator Account و لا بد أن تراعي بعض الشروط الإسترشادية في أبجدية كلمة المرور مثل أن تجعل كلمة المرور لا تقل عن سبعة أحرف و بها جميع أنواع أزرار لوحة المفاتيح مثل

- الأحرف الأبجدية الصغيرة a-z little case

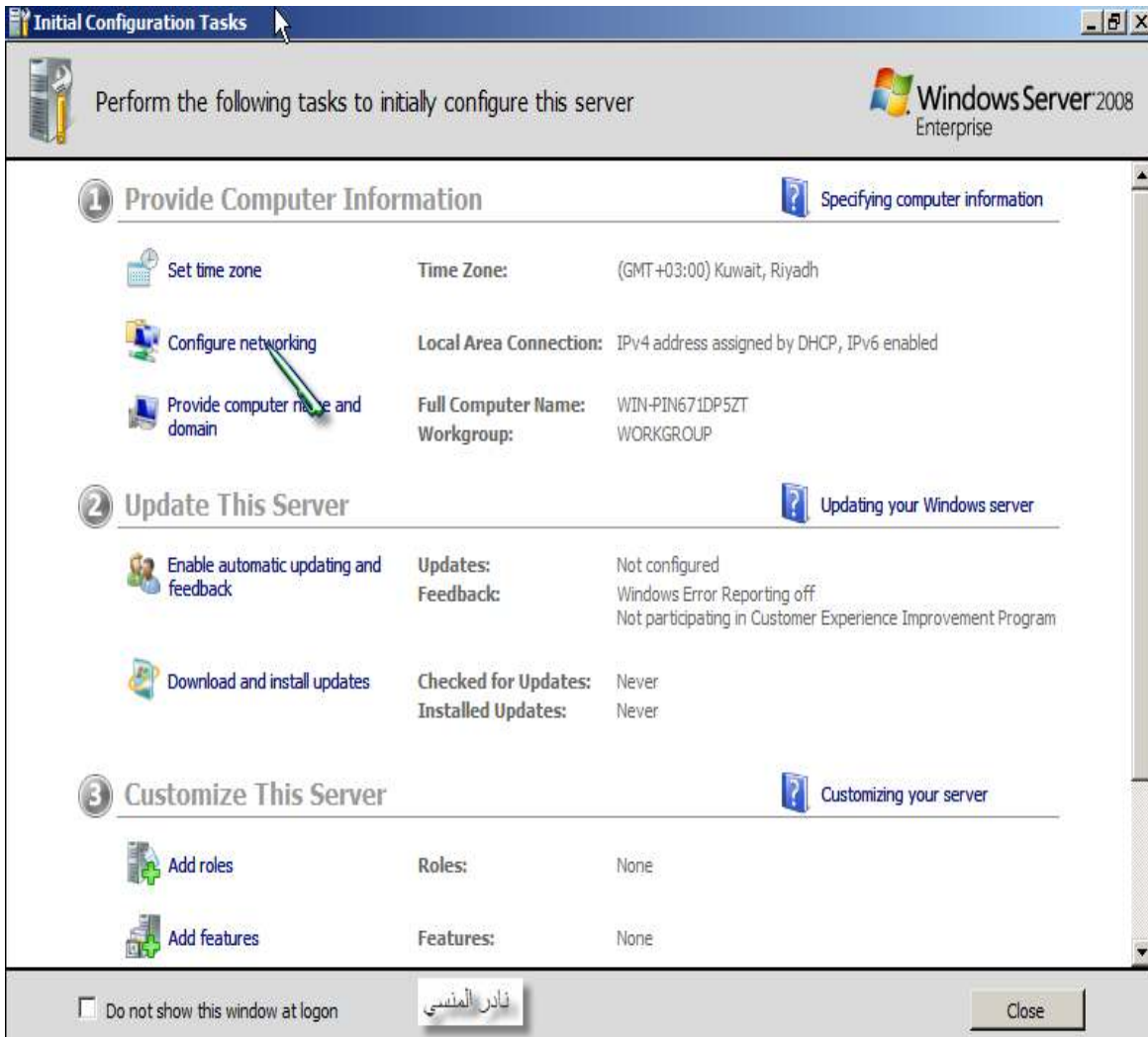
- الأحرف الأبجدية الكبيرة A-Z upper case

- الأرقام 1-9

- الأحرف الخاصة " & ^ % \$ # @ !"

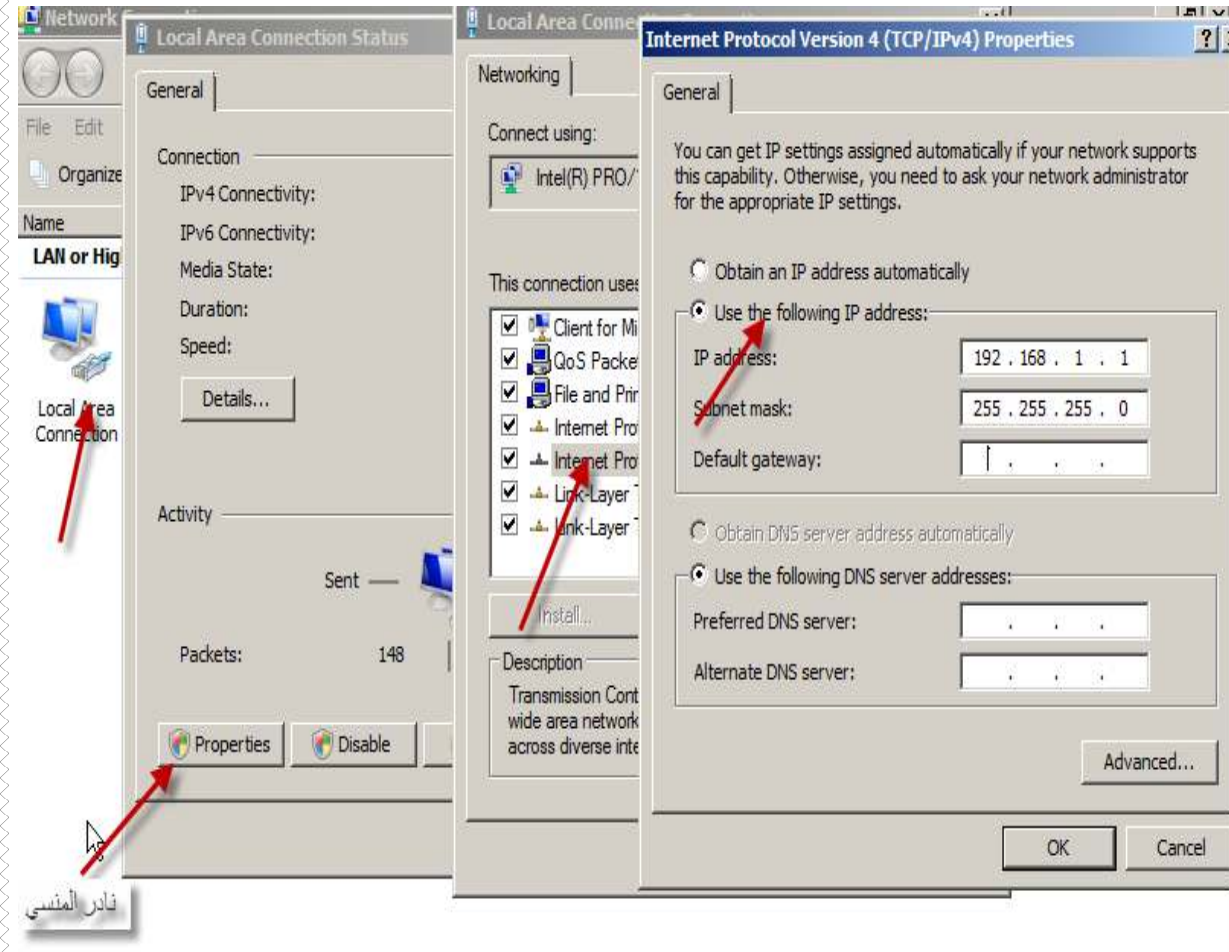
و من الخطأ إستخدام أي من بياناتك الخاصة كجزء من كلمة المرور مثل اسمك او بلدك او تاريخ مولدك او اسم زوجتك او صديقك و الأفضل أن تكون كلمة لا تماثل شيء يمكن توقعه و هذا مثال لكلمة مرور نموذجية P@\$5w0rD

- بعد اكتمال اعداد السيرفر ستظهر لك شاشة initial configuration task التي سنقوم منها بضبط اعدادات الشبكة و السيرفر مثل TCP/IP و الوقت و كذلك اسم السيرفر



اضغط علي configuring network ثم تتبع النوافذ في الشكل القادم ، و يدعم ويندوز سيرفر 2008 اعدادات نظامي ترقيم أجهزة الشبكة IP v4 القديم و الذي ما زال مستخدما في معظم الأجهزة و الأنظمة و النظام الحديث IP v6 و الذي سنتكلم عنه مستقبلا بإذن الله

و تحتوي إعدادات IP v4 علي خمس أماكن كما هي في الشكل التالي



- أول هذه الأماكن رقم الجهاز IP address و هو ذو ثلاث صيغ في الشبكة المحلية اولها 192.168.x.x class C او 172.16.x.x class B أو 10.x.x.x class A حيث تستطيع أن تضع مكان x اي رقم من 1 الي

- و ثانيها هو عنوان الشبكة الخاصة به Subnet mask و الذي يحدد النطاق التي تستطيع أن توزع فيه أرقام الأي بي فمثلا عنوان شبكة 255.255.255.0 يخبرك أن ليك القدرة في توزيع IP في الرقم الأخير فقط اي ان كامل الشبكة ستكون متحدة في الثلاث أرقا الأولي و التي بها رقم 255
- و الثالث هو رقم الراوتر Default gateway او الواجهة التي سيستخدمها الجهاز للخروج الي عالم ما بعد الشبكة المحلية و غالبا يأخذ أحد ثلاث أشكال class C 192.168.x.1 او class B 172.16.x.1 أو class A 10.x.x.1 حيث تستطيع أن تضع مكان x اي رقم من 1 الي 254 وذلك ليس اليك انما للجهة المسؤلة عن اعداد جهاز الراوتر أو الواجهة المستخدمة لديك
- أما الرابع و الخامس فأرقام DNS و التي يستخدمها للتعرف علي الآخرين و تعرف الآخرين عليه بدون استخدام الأرقام IP للتعرف عليك

## إعداد الدليل النشط و خدماته Active Directory DS Role

في هذا الدرس سنقوم بإذن الله بإضافة AD DS Role الي السيرفر ليبدأ في التعامل مع Active Directory

### • Role

هي اضافة مهمة الي السيرفر و اعداده لتنفيذ عملية متكاملة يعرف بها كأن يكون سيرفر للويب او سيرفر ميديا او سيرفر رئيسي أو غيرها و يطلق عليها ايضا اسم Services وهو الإسم المتعارف عليه في اصدارات الويندوز الشبكية السابقة

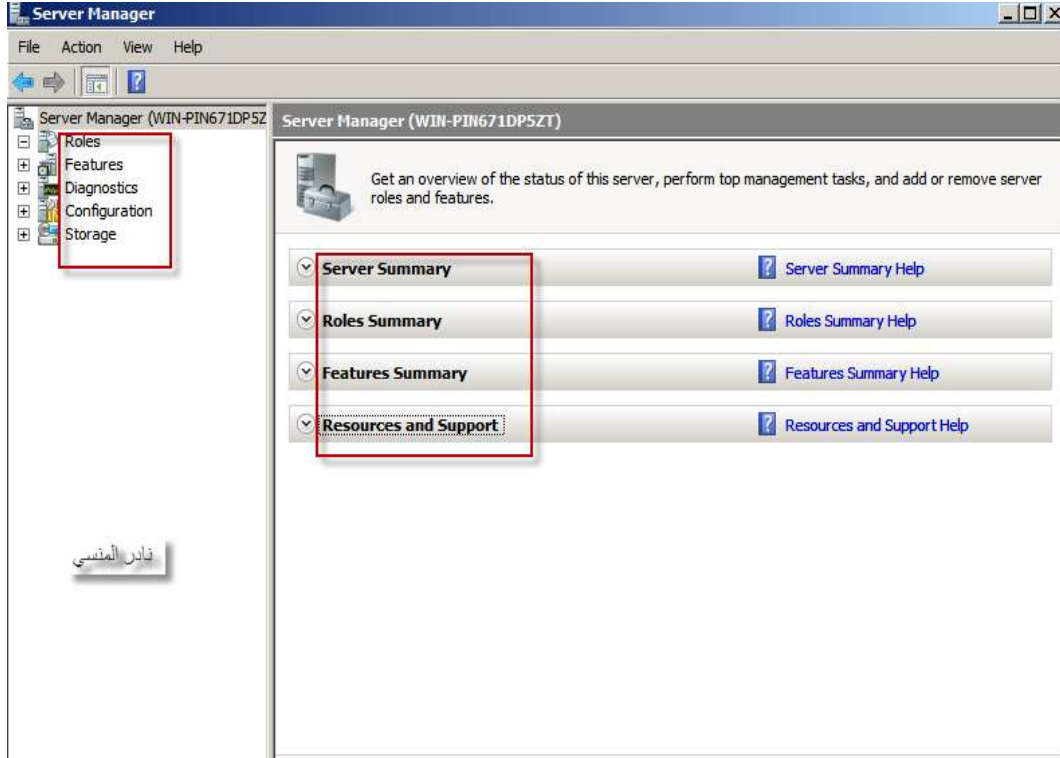
### Active Directory Domain Services (AD DS)

و هي الخدمة التي نعد بها السيرفر لتخزين بيانات الدليل النشط AD و التعامل مع الإتصالات التي تتم بين المستخدمين و domains المجال مثل عمليات الدخول الي الويندوز logon و التوثيق authentication و البحث directory search و يتم اعداد هذه الخدمة علي السيرفر الذي سنقوم بإعداده ليكون متحكما بالمجال An Active Directory domain controller و الدليل النشط هو أساسا مجموعة من الأدوات و الخصائص يمكن التعرف عليها كما يلي:

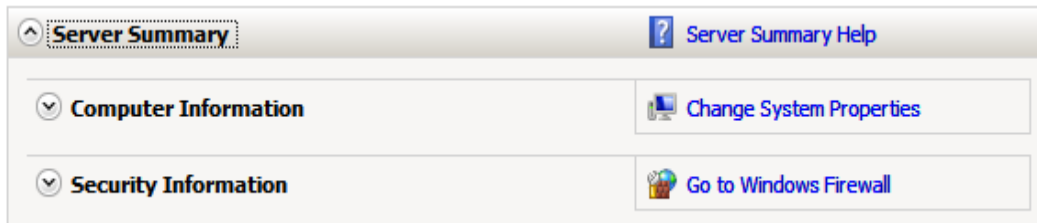
- 1- المجالات Domains.
- 2- مجموعات الأجهزة و المستخدمين User and machine Groups.
- 3- الوحدات المؤسسية Organization Units.
- 4- المواقع Sites.
- 5- أشجار المجالات Trees of Domains.
- 6- غابات أشجار المجالات Forests of trees of domains.

## 7- نهج المجموعة Group Policies

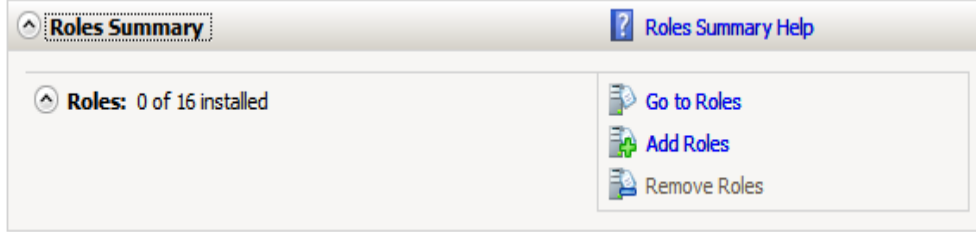
لنبدأ اذن في اضافة AD DS افتح Server Manager من Administrator tools



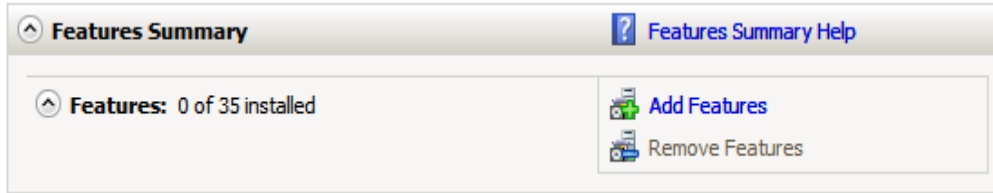
أولا server summary و يحتوي علي اعدادات السيرفر الخاصه به التي تستطيع تغييرها الإسم و اعدادات الشبكة التي تكلمنا عنها في الحلقة الثانية وكذلك اعدادات الأمن كالفايروول و تحديث النظام من الإنترنت



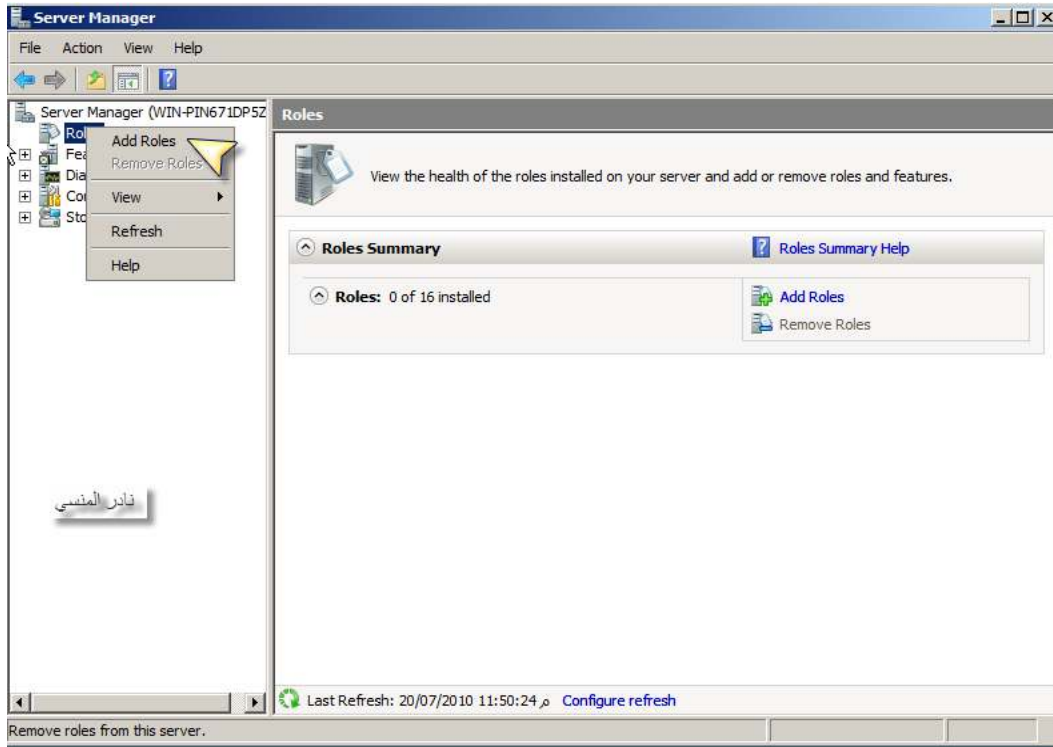
ثانيا roles summary وهي كما أسلفنا خدمات تمكن السيرفر من التحكم في الشبكة و التعامل معها و مدي اتقائك لعدد أكبر منها هو السبيل لتقييمك كمهندس مختص في ويندوز 2008



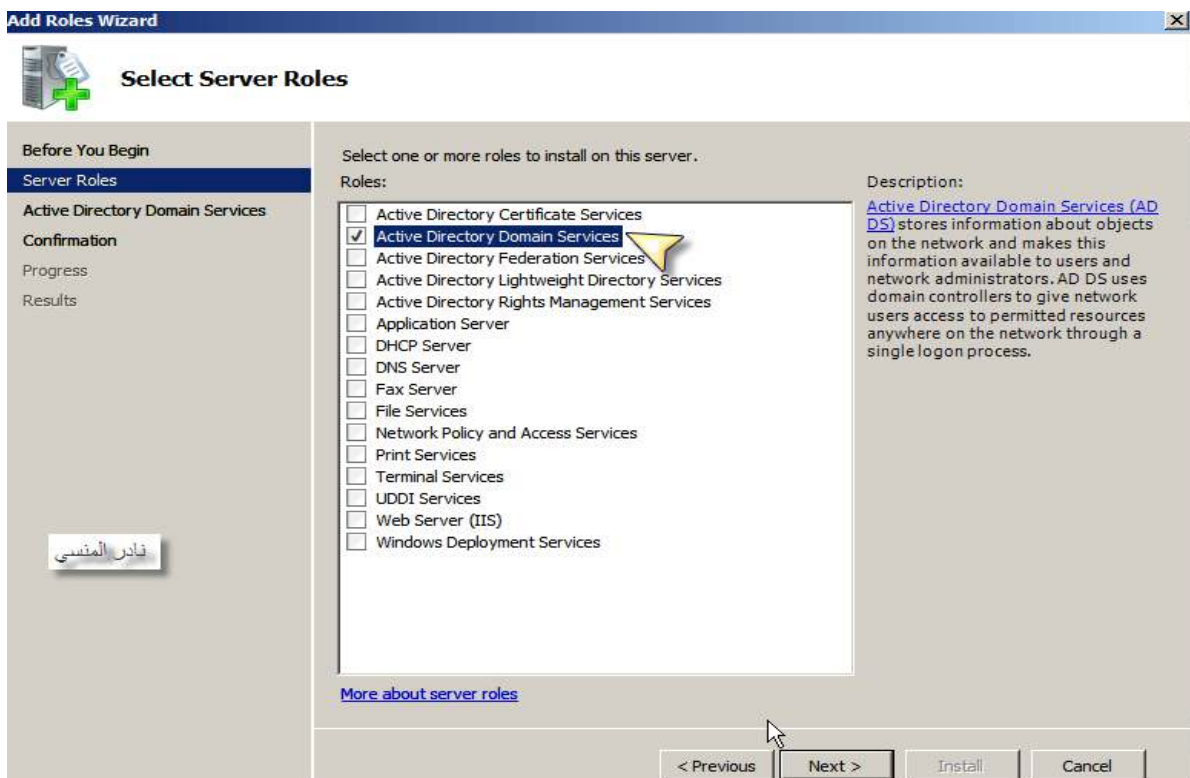
ثالثا Features summary خدمات تحسينية داخل ويندوز سيرفر و ليست خدمات قائمة بذاتها حيث تحتاجها برمجيات أخرى و ذلك مثل خدمة NET Framework 3. و التي تحتاجها كثير من البرمجيات التي تمت برمجتها بواسطة بلغات فيجوال ستوديو 2010 و ما بعده



هيا نفتح معالج اضافة الخدمات

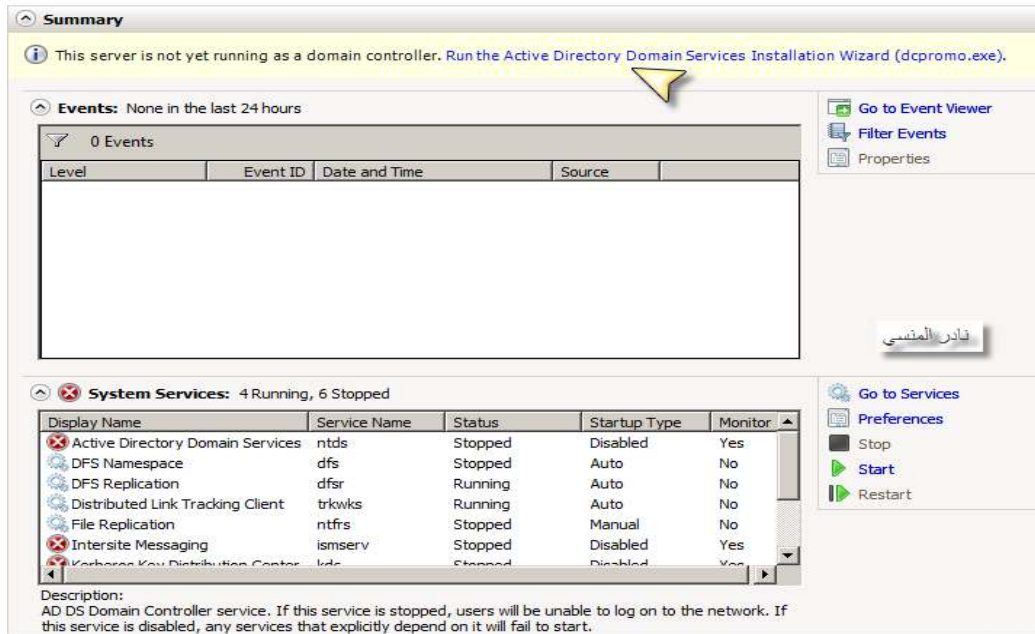


وهذه هي roles الموجودة داخل ويندوز سيرفر 2008 نختار منها active directory domain services ثم تابع مع المعالج حتي تنتهي ثم قم بإعادة تشغيل الجهاز

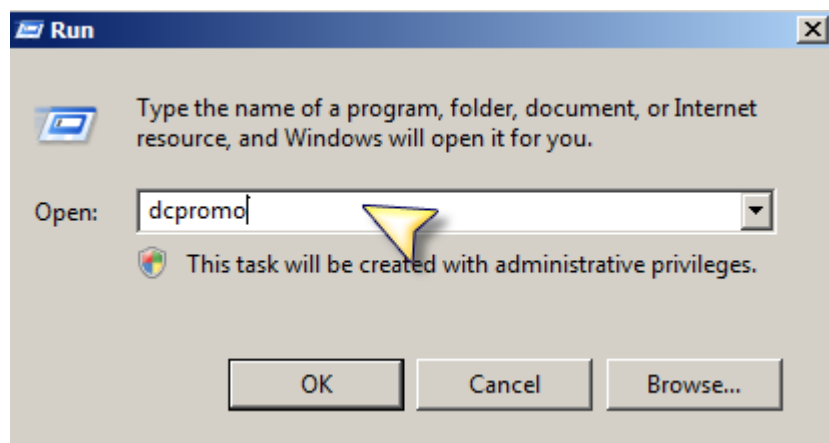




بعد إعادة التشغيل تجد أن الخدمة قد تم تنصيبها و لكنه يخبرك أنها لم تعمل بعد و لابد من إكمال إعدادها بواسطة الرابط الموجود في هذه الصورة



فلنبدأ إن إكمال تنصيب الدليل النشط و ذلك بداية بعمل Forest جديدة و سنستخدم نفس المعالج السابق بالضغط علي الرابط الذي قد بيناه أو نقوم بكتابة dcpromo في صندوق run كما هنا



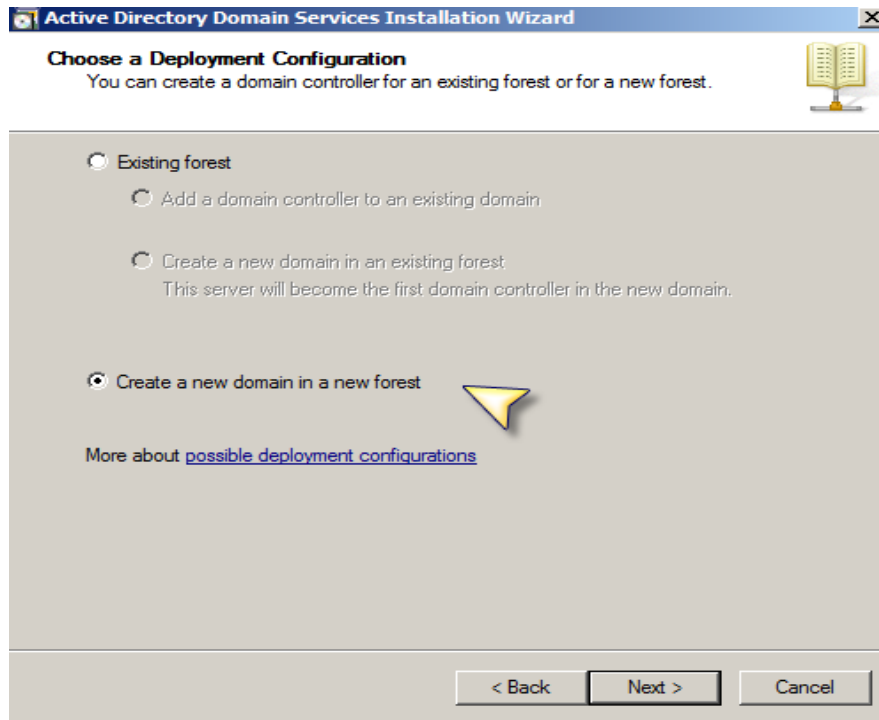
و لنفهم موضوع الغابة و الشجرة تعالوا معا ننظر ماذا كتب د ابوخالد عودة

مفهوم الشجرة Tree و الذي يتمثل في إنشاء سلسلة مترابطة من المجالات تتفرع من مجال رئيسي ، فمثلا المجال [arabeduceneter.com](http://arabeduceneter.com) ممكن أن يتفرع منه مجال [school.arabeduceneter.com](http://school.arabeduceneter.com) و مجال [university.arabeduceneter.com](http://university.arabeduceneter.com) و يمكن أن يتفرع هذان المجالان الى مجالات أخرى مثل [elementary.school.arabeduceneter.com](http://elementary.school.arabeduceneter.com) و [science.university.arabeduceneter.com](http://science.university.arabeduceneter.com) و هكذا نحصل على سلسلة مترابطة من المجالات المتفرعة من مجال رئيسي يسمى الجذر root و هو في مثالنا [arabeduceneter.com](http://arabeduceneter.com) و عادة يكون الجذر هو أول مجال يتم إنشاؤه في الشجرة، و كما نرى فإنه في الشجرة يجب أن تكون أسماء جميع المجالات الفرعية منبثقة من اسم المجال الجذر.

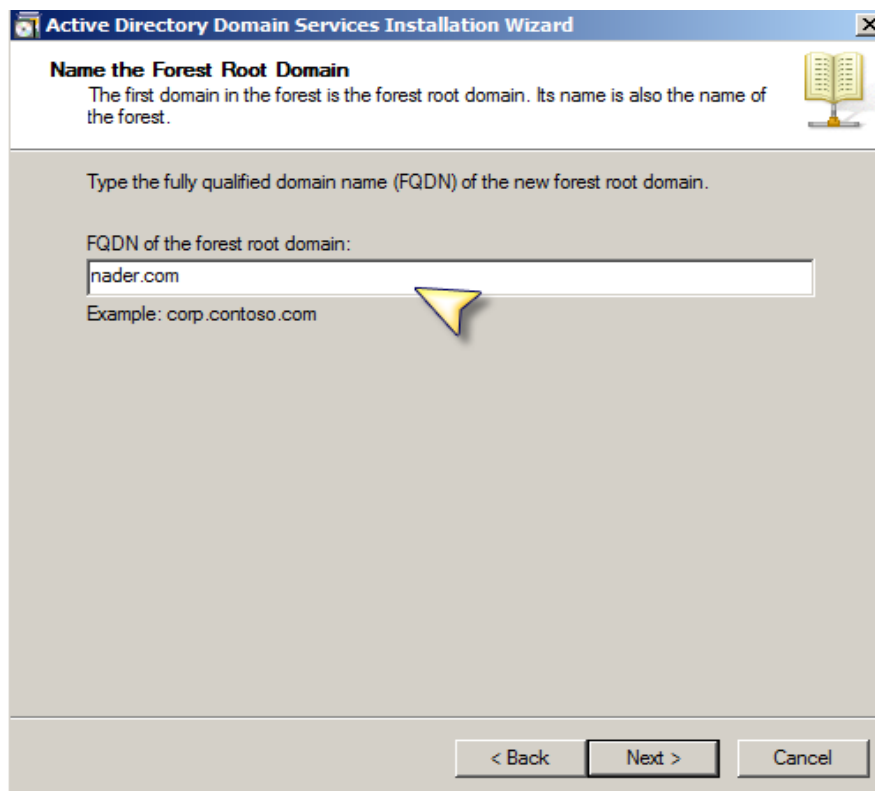
لنفترض أننا نحتاج الى إنشاء مجالات ذات أسماء مختلفة مثل [arabeduceneter.com](http://arabeduceneter.com) و [arabsgate.com](http://arabsgate.com) بحيث يكون المجالان مرتبطين سويا و يتمكن أعضاء أي من المجالين من الولوج الى المجال الآخر و الاستفادة من موارده ، في هذه الحالة ننشئ ما يطلق عليه غابة Forest و التي تحتوي على عدة أشجار ، فالمجال [arabeduceneter.com](http://arabeduceneter.com) ممكن أن ينبثق منه عدة مجالات فرعية ليكون شجرة و نفس الأمر يمكن أن نفعله مع المجال [arabsgate.com](http://arabsgate.com) و بالتالي يصبح لدينا غابة مكونة من شجرتين و يطلق على أول مجال يتم إنشاؤه في الغابة اسم جذر Root أيضا و يحتوي على مجموعة خاصة من المستخدمين اسمها Enterprise Admins و يتمتع أعضاؤها بقوة خارقة على مستوى الغابة بأكملها.

انتهى كلام د أبوخالد بتصرف

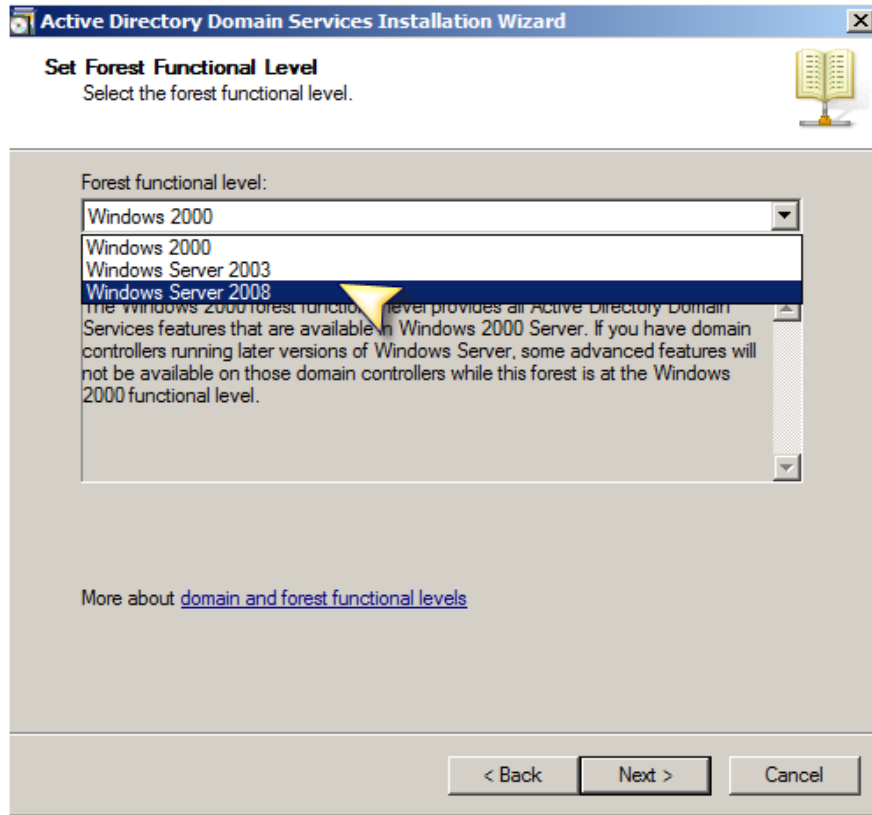
ستخرج لنا هذه الصفحة و التي تخيرك بين اضافة نطاق domain الي غابة موجودة existing forest او عمل نطاق جديد في غابة جديدة و سنختار عمل نطاق جديد في غابة جديدة



ثم اكتب هنا اسم النطاق الذي تفضله و قد كتبتة nader.com و معمارية هذه الكلمة لها أسس سنتعرف عليها بإذن الله



## ثم اختر مستوي الشجرة forest function level و هنا سنختار windows server 2008



بعدها ستظهر لك صفحة تم فيها وضع تأشير علي DNS و هي خدمة ضرورية لعمل النطاق و سننثر عنها كثيرا مستقبلا بعدها ستظهر رسائل تحذيرية لا تعرها اهتماما الآن فسنقوم بمناقشتها في حينها فأحدها يتكلم عن ضرورة تعيين IPv6 و الأخرى خاصة بـ DNS

أكمل خطوات المعالج و في النهاية ستظهر لك صفحة تخبرك بوضع كلمة سر ستستخدمها مستقبلا بإذن الله عند استرجاعك للنطاق ، لاحظ انك مضطر لوضع

كلمة سر مثالية كما بينا سابقا

أنهي المعالج ثم أعد تشغيل جهازك

## أساسيات التعامل مع Server core

لعل من تعامل مسبقا مع نظام تشغيل لينكس لاحظ وجود واجهة نصية يستطيع منها إدارة النظام بدون استخدام واجهة مرئية مثل نظم ميكروسوفت ولقد كانت و لازالت لهذه الواجهة النصية ميزات من أهمها عدم الحاجة الي امكانيات عالية للجهاز مثل التي تحتاجها الواجهة المرئية بالإضافة الي ميزات الأمن و اشياء أخرى كثيرا سنتطرق اليها مستقبلا بإذن الله و تتم عمليات الضبط والصيانة بالكامل من خلال نوافذ تتيح كتابة الأوامر، أو بالاتصال remotely (عن بعد) باستخدام Microsoft Management Console. ولكن من الممكن استخدام بعض البرمجيات مثل المفكرة Notepad والإعدادات الإقليمية.

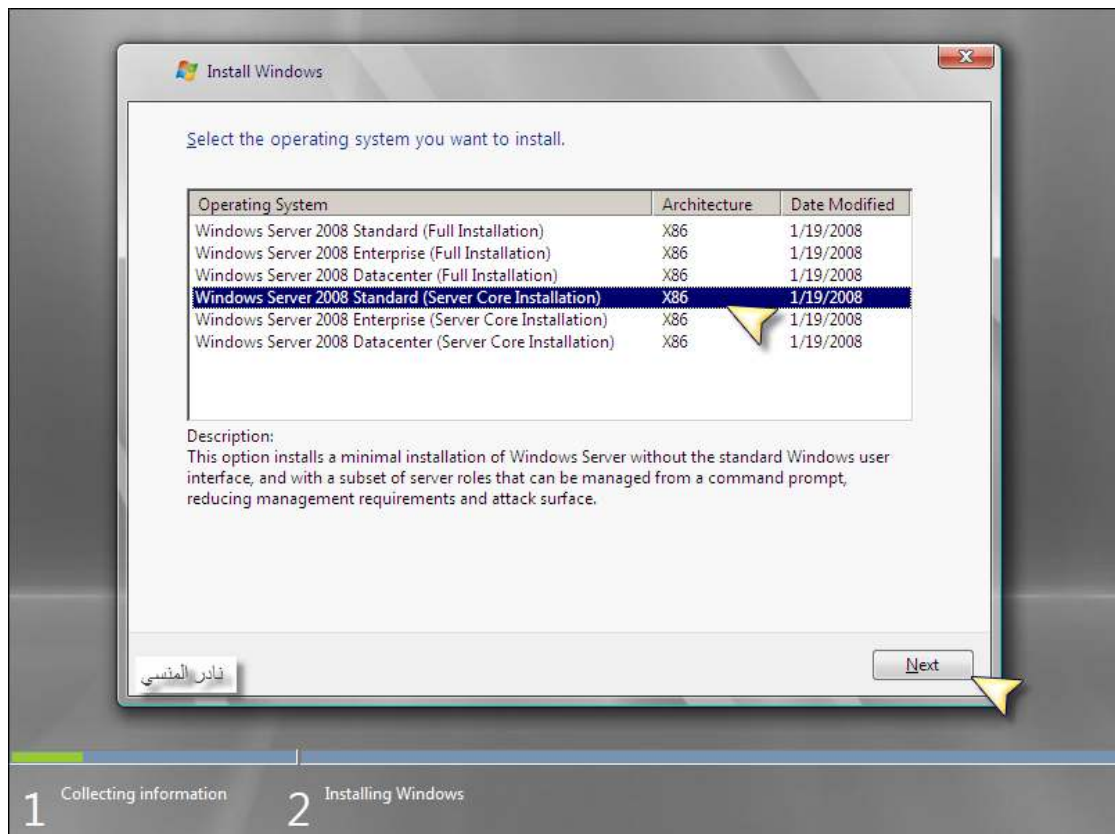
هنا في نظام windows server core 2008 يأتي النظام مدعما تسع خدمات فقط و هي

Active Directory Domain Services  
Active Directory Lightweight Directory Services  
DHCP Server  
DNS Server  
File Services  
Print Services  
Streaming Media Services  
Internet Information Services  
Windows Virtualization

و يدعم ايضا بضعة خدمات تحسينية features و هي

- Microsoft Failover Cluster
- Network Load Balancing
- Subsystem for UNIX-based applications
- Windows Backup
- Multipath I/O
- Removable Storage Management
- Windows Bitlocker Drive Encryption
- Simple Network Management Protocol (SNMP)
- Windows Internet Naming Service (WINS)
- Telnet client
- Quality of Service (QoS)

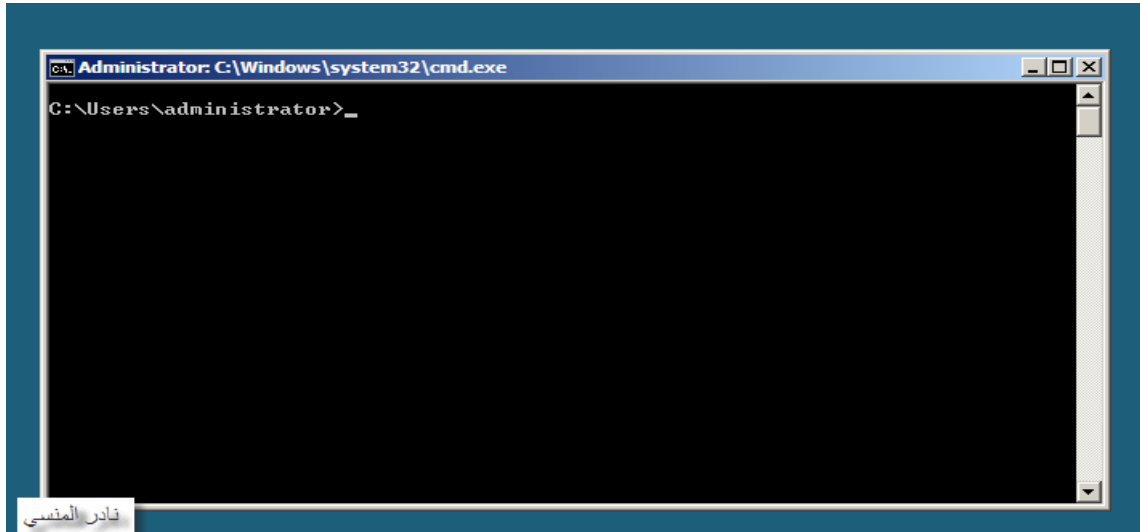
و وددت أني شرحت لكم معاني هذه الأشياء لكن فلندع كل شيء لوقتته و لنبدأ في التعامل مع هذا النوع و في البداية سنقوم بإعداده كسابقه و لكن مع إختيار Windows Server 2008 Standard (Server Core Installation)



ثم تابع الإعداد حتي تنتهي و تظهر لك هذه الشاشة

Press CTRL + ALT + DELETE to log on

سيطلب منك بعدها إدخال كلمة المرور و اسم الدخول اكتب administrator و اترك مكان كلمة المرور خاليا و سينبهك بعدها الي ضرورة تغيير كلمة المرور مستخدمين نفس الطريقة المتبعة في صياغتها و بعدها سيفتح النظام علي هذه الشاشة و التي هي بالضبط windows core



- لتغيير إسم الجهاز اكتب

```
Netdom renamecomputer %computename%  
/newname:coreserver
```

و لاحظ ان جهازي قد أسميته coreserver بعدها سيطلب منك التأكيد ، أكتب Y  
ثم اضغط ادخال

```
C:\Users\administrator>netdom renamecomputer %computername% /newname:coreserver
This operation will rename the computer WIN-FIVEZGATOYC
to coreserver.

Certain services, such as the Certificate Authority, rely on a fixed machine
name. If any services of this type are running on WIN-FIVEZGATOYC,
then a computer name change would have an adverse impact.

Do you want to proceed (Y or N)?
y
The computer needs to be restarted in order to complete the operation.

The command completed successfully.
```

- لتغيير إعدادات TCP/IP

Netsh interface ipv4 set address name="local area connection" source address=**192.168.1.2**  
mask=**255.255.255.0** gateway=**192.168.1.1**

```
Administrator: C:\Windows\system32\cmd.exe

C:\Users\administrator>netsh interface ipv4 set address name="local area connect
ion" source=static address=192.168.1.2 mask=255.255.255.0 gateway=192.168.1.1

C:\Users\administrator>
```

- ضبط اعدادات DNS

Netsh interface ipv4 set dns name="local area connection" source address=**192.168.1.1**

```
Administrator: C:\Windows\system32\cmd.exe

C:\Users\administrator>netsh interface ipv4 set dns name="local area connection"
source=static address=192.168.1.1

C:\Users\administrator>_
```

- و لرؤية إعداداتك اكتب ipconfig /all



```

Administrator: C:\Windows\system32\cmd.exe
C:\Users\administrator>ipconfig /all

Windows IP Configuration

Host Name . . . . . : coreserver
Primary Dns Suffix . . . . . :
Node Type . . . . . : Hybrid
IP Routing Enabled. . . . . : No
WINS Proxy Enabled. . . . . : No

Ethernet adapter Local Area Connection:

Connection-specific DNS Suffix . :
Description . . . . . : Intel(R) PRO/1000 MT Network Connection
Physical Address. . . . . : 00-0C-29-E2-9B-37
DHCP Enabled. . . . . : No
Autoconfiguration Enabled . . . . : Yes
Link-local IPv6 Address . . . . . : fe80::89fc:4c9c:6aff:29c3%2(Preferred)
IPv4 Address. . . . . : 192.168.1.2(Preferred)
Subnet Mask . . . . . : 255.255.255.0
Default Gateway . . . . . : 192.168.1.1
DNS Servers . . . . . : 192.168.1.1
NetBIOS over Tcpip. . . . . : Enabled

Tunnel adapter Local Area Connection*:

Media State . . . . . : Media disconnected
Connection-specific DNS Suffix . :
Description . . . . . : isatap.{51C7E5CD-5462-4890-8FBD-2B04B8BCA
E0B}
Physical Address. . . . . : 00-00-00-00-00-00-E0
DHCP Enabled. . . . . : No
Autoconfiguration Enabled . . . . : Yes

C:\Users\administrator>

```

NADER

- لإعادة تشغيل السيرفر اكتب shutdown -r -t 0
- لبيان الخدمات الموجودة بالجهاز اكتب oclist و ستظهر هذه الخدمات باختصار كما هي بينة في المربع الأحمر و بالتفصيل تحته

```

Administrator: C:\Windows\system32\cmd.exe
C:\Users\administrator>oclist
Use the listed update names with Ocsetup.exe to install/uninstall a server role
or optional feature.

Adding or removing the Active Directory role with OCSetup.exe is not supported.
It can leave your server in an unstable state. Always use DCPromo to install or
uninstall Active Directory.

-----
Microsoft-Windows-ServerCore-Package
Not Installed:BitLocker
Not Installed:BitLocker-RemoteAdminTool
Not Installed:ClientForNFS-Base
Not Installed:DFSN-Server
Not Installed:DFSR-Infrastructure-ServerEdition
Not Installed:DHCP-ServerCore
Not Installed:DirectoryServices-ADAM-ServerCore
Not Installed:DirectoryServices-DomainController-ServerFoundation
Not Installed:DNS-Server-Core-Role
Not Installed:FRS-Infrastructure
Not Installed:IIS-WebServerRole

-----
--- Not Installed:IIS-FTTPublishingService
--- Not Installed:IIS-FTPServer

-----
--- Not Installed:IIS-WebServer
--- Not Installed:IIS-ApplicationDevelopment
--- Not Installed:IIS-ASP
--- Not Installed:IIS-CGI
--- Not Installed:IIS-ISAPIExtensions
--- Not Installed:IIS-ASP
--- Not Installed:IIS-ISAPIFilter

```

NADER

- لإعداد الدليل النشط Active Directory

```
Dcpromo /unattend /replicaOrnewDomain:replica  
/replicaDomainDNSName:nader.com /ConfirmGC:yes  
/username:nader\administrator /Password:*  
/safeModeAdminPassword:Alwaha_2005
```

- و للتأكد من اعداده اكتب oclist

```
C:\Users\administrator>oclist  
Use the listed update names with Ocsetup.exe to install/uninstall a server role  
or optional feature.  
  
Adding or removing the Active Directory role with OCSetup.exe is not supported.  
It can leave your server in an unstable state. Always use DCPromo to install or  
uninstall Active Directory.  
  
=====
```

Microsoft-Windows-ServerCore-Package
Not Installed:BitLocker
Not Installed:BitLocker-RemoteAdminTool
Not Installed:ClientForNFS-Base
Not Installed:DFSN-Server
Not Installed:DPSR-Infrastructure-ServerEdition
Not Installed:DHCP-ServerCore
Not Installed:DirectoryServices-ADAM-ServerCore
Installed:DirectoryServices-DomainController-ServerFoundation
Not Installed:DNS-Server-Core-Role
Not Installed:FRS-Infrastructure
Not Installed:IIS-WebServerRole

**NADER**

وهنا نكون قد انتهينا من بعض مبادئ التعامل مع windows server core ولنا معه جولة أخرى بإذن الله و لكن بشكل أوسع و لمزيد من التفاصيل اتبع هذا الرابط

<http://philipflint.wordpress.com/2008/06/30/installing-windows-2008-active-directory-on-server-core-existing-forest>

الي اللقاء قريباً بإذن الله مع الحلقة القادمة و هي بعنوان ادارة ويندوز سيرفر 2008

م / نادر المنسي

MCSA , MCSE "Loading AD" ☺

CCNA , CCNP "loading TSHOOT" ☺

اي استفسار أو تعديل أو تعقيب الرجاء مراسلتي علي

naderelmansi@gmail.com

المراجع

ويكيبيديا

TESTOUT DVD's

Microsoft self Packed Training Kits

مقالات و كتب د أبو خالد عودة في الشبكات و نظم ميكروسوفت

موقع عرب هاردوير

موقع مركز بوابة العرب التقنية

موقع الواحة العربية

## مقالات مهمة تهمة الأمة

المقال الأول : درشة الإنترنت وسقوط الأندلس

الكاتب : غير معروف

المصدر : طريق الإسلام

نفس القصة القديمة تتكرر كما هي.. ففي أوج مجدها لم يكن أحد يتوقع أن تغرب شمس الإسلام عن الأندلس، وأن الضعف الذي حل بالأمة الإسلامية وقتئذ قد وصل إلى هناك.

ظل العدو لسنوات طوال يترصد بالمدينة، و يرسل جاسوسه للأندلس ليعرف هل آن أوان الهجوم .. كان هذا الجاسوس يسير في الطرقات فيجد شباباً يتنافسون على التباهي بمعلوماتهم الفقهية والدينية في مجالس العلم وجلسات الفقه، فيعود في كل مرة ليخبر ملكه أن الأوان لم يحن بعد .. وتمر السنين الطويلة ويعود الجاسوس إلى المدينة ليجد جلسات الفقه وقد اختفت، ويجد أحد الشباب يجلس باكياً فسأله عما به فقال له أن به مصيبة..

يعشق فتاة لا تحبه بل تحب غيره.. فذهب الجاسوس إلى ملكه وقال له أنه أخيراً قد حان الوقت؛ لقد أصابهم داء العشق.....

وكان سقوط الأندلس.

صديق طفولة كنت قد أعنته على شراء كمبيوتر له وأولاده منذ عدة سنوات، وقضيت عدة ساعات لتعليمه المبادئ الأساسية لنظام تشغيل ويندوز ميلينيوم الذي كان الأحدث وقتها وكذا كيفية الدخول على شبكة الإنترنت... الخ.

ولم يتطلب مني هذا إلا القليل من الوقت.. فالرجل أستاذ جامعي متفتح خريج مدارس اللغات ويتحدث الإنجليزية والفرنسية بطلاقة، كما أنه كثير الأسفار، وإن كان بينه وبين التقنيات الحديثة عداً خفياً.

فاستخدامه لهاتفه المحمول لا يتعدى أزرار الرد أو عدم الرد على المكالمات.. أرسلت له رسالة قصيرة ذات يوم -وكنت حينها خارج البلاد- ولم يرد عليها وقتها، ثم خاطبني بعدها بعدة أسابيع يخبرني أن ابنته قد اكتشفت الرسالة -قديراً- أثناء مساعدتها له في إرسال رسالة أخرى قصيرة لأحد المعارف في مناسبة ما.

منذ عدة أسابيع اتصل بي هذا الصديق طالباً مقابلي على الفور بغير موعد سابق، حيث لاحظت بمجرد رؤيته أنه في حالة مضطربة أثارت قلقي عليه.

وبدون محاولات مني لمعرفة الأسباب دهشت -لما كنت أعلم عن حياته الأسرية أنها حياة مستقرة مع زوجة مثقفة وعطوفة- عندما علمت أنه قد انفصل عن زوجته وأولاده، وأنه تزوج من سيدة مطلقة لمدة سنة تعرف عليها من خلال برنامج للدردشة على الإنترنت، وعلم أنها تعمل في نفس مجاله الأكاديمي، وانتهى الأمر بتضحيته بأسرته وبيته في سبيل الإنسانية التي توهم أن بها صفات أسمى من كل البشر، فاكتشف بعد ذلك أنها من الأصل دون البشر.

لقد كنت مرتبطاً بالإنترنت منذ بدايتها، والإنترنت بالنسبة لي كانت ومازالت نموذج للحياة الفعلية، فستجد فيها كافة نماذج البشر.. ولكن حقيقة الأمر أنها مثلها مثل البالون، ظاهراً ضخم وباطنها خاوي.

بعد عدة سنوات من انغماسي في هذا العالم الرقمي، اكتشفت أن المشكلة وراء استخدام الإنترنت في غير موضعها من أحاديث ولقاءات "إنترنتية" سببها أنه يهلك

تقوم بعمل أي علاقة اجتماعية جديدة في الماضي، كان لزاماً عليك الخروج من المنزل، أي "مقابلة" الناس وجهاً لوجه، والتعامل مع الآخرين بشكل ما من أشكال التعارف، معتمداً في ذلك على حواسك الخمسة.. بينما الآن أصبح بالإمكان بكل بساطة فتح حاسبك، والولوج على شبكة الإنترنت والتواصل مع أشخاص لا تعلمهم، وربما لن تقابلهم في حياتك ذات يوم.

لبعض الناس، قد لا يشكل الأمر أي مشكلة، ولكن للبعض الآخر سيصبح هذا الأمر بديلاً عن الخروج ومقابلة أناس "حقيقيين"، والتفاعل مع عالم واقعي. إن سهولة التفاعل مع العالم التخيلي الذي تفرضه علينا شبكة الإنترنت، والتي - بالتأكيد- يتخللها تقمص الشخص لشخصية من خياله (بقصد أو بدون) قد لا تكون هي شخصيته الفعلية، و قد جعل منها بديلاً مفضلاً للبعض عن التواصل الطبيعي مع الآخرين.

وهكذا أصبح الأمر.. أشخاص ومستخدمين عديدين -كثير منهم إناث وفتيات وزوجات يملي عليهن مجتمعنا وعاداتنا وتقاليدينا وديننا، عدم التواصل مع الجنس الآخر بشكل فعلي- أن يقضوا ساعات عديدة أمام هذا العالم الساحر الذي يستطيعون فيها أن يكونوا كما يودون أن يكونوا.

وهكذا يقابل المستخدم شخصيات "تفصيل" لا تظهر حقيقتها إلا بمقدار ما تحمله أصابع صاحبها من كلمات يقوم بطرقها على لوحة المفاتيح.. فتصبح المقارنة ظالمة بين شريك يكد ويكدح.. لديه من المشاكل المادية والبدنية والعملية ما يدفعه للانفعال أو التصادم.. وبين فارس (أو فتاة) أحلام خالي من العيوب أو (قل لا يظهر من عيوبه شيء) بارعاً في إخفاء هذه العيوب وإظهار عكسها، بقدر قابلية الطرف الآخر للاستجابة له بناءً على تراكمات عديدة من إحباطات وصدمة في شريك حياة، واستعلاء للنفس وغياب الوازع الديني والأخلاقي ناسين (أو متناسين) أن العلاقات

الإلكترونية بين الرجل والمرأة ليست هي المكان المناسب لبناء هذه العلاقة أو لاستعراض العواطف أو الأفكار، أو "الفضفضة" بمشكلات الحياة.

في رأيي، أن أهم أسباب حدوث هذا الانفصام عن الواقع، والانغماس في العلاقات الإلكترونية، هو اتساع الفجوة بين أفراد الأسرة، و خاصة بين الأزواج، فيلجأ أحد الزوجين للدردشة مع الشريك الإنترنتي من أجل الحصول على كلمة جميلة تعيد الثقة بالنفس، لتستمد الطاقة على الاستمرار بتلك الحياة الواقعية التي يعانيتها، وتمر ساعات وساعات من الدردشة والالتصاق بالطرف الآخر تتخللها موضوعات عامة، ثم موضوعات أسرية يحكي فيها كل طرف عن خلفيته الاجتماعية وعلاقاته الأسرية، ثم بالاعتقاد يتطرق الحديث بينهما إلى علاقات حميمة وأسرار خاصة و تخيلات متبادلة، لما يبغيه كل طرف من الآخر يستعرض فيه الرجل قوته السوبرمانية (التي هي أقل بكثير في الواقع) وتستعرض هي فيه أنوثتها (الإلكترونية)..

ويجد الشخص نفسه منساقاً نحو عواطف كاذبة، وحياة عاطفية من شخص يطره بالكلمات (المجانية)، والعلاقات التخيلية الحميمة، ما لا يجده مع شريك حياته.. وتبدأ المشكلة أو قُل تنتهي المشكلة بمشكلة أكبر.

لقد قرأت يوماً هذه الفتوى التي ظهرت على موقع إسلام أون لاين، عن حرمة المحادثة عبر الشات والماسنجر كوسيلة للتعرف بين الرجل والمرأة.. حيث ذكرت الفتوى أنه لا يجوز تكوين صداقات بين الرجال والنساء عبر هذه الوسائل للأسباب التالية:

1- لأنه ذريعة إلى الوقوع في المحظورات، بداية من اللغو في الكلام، ومروراً بالكلام في الأمور الجنسية وما شابهها، وختاماً بتخريب البيوت، وانتهاك الأعراض.

2- لأنه موطن تتعدم فيه الرقابة، و لا توجد فيه متابعة ولا ملاحقة، فيفضي كلا الطرفين إلى صاحبه بما يشاء دون خوف من رقيب.

3- لأنه يستلزم الكذب إن عاجلاً أو لاحقاً، فإذا دخل الأب على ابنته أو الزوج على زوجته، وسألها ماذا تصنع، فلا شك في أنها ستلوذ بالكذب وتقول: إنني أحدث إحدى صديقاتي، أو أنني أتجول بين صفحات الإنترنت، وإذا سألها زوجها في المستقبل عما إذا كانت مرّت بهذه التجربة فإنها لا شك ستكذب عليه.

4- لأنه يدعو إلى تعلق القلوب بالخيال والمثالية، حيث يصوّر كل طرف لصاحبه أنه بصفة كذا وكذا، ويخفي عنه معاييه وقبائحه حيث الجدران الكثيفة، والحجب المنيع التي تحول دون معرفة الحقائق، فإذا بالرجل والمرأة وقد تعلق كل منهما بالوهم والخيال، ولا يزال يعقد المقارنات بين الصورة التي طبعت في ذهنه، وبين ما يراه ويقابله في الواقع.

ويقول الشيخ محمد صالح المنجد -من علماء المملكة العربية السعودية-: "لا حرج على المرأة المسلمة من الاستفادة من الإنترنت، والدخول في الدردشة العامة ما لم يؤد ذلك إلى محذور شرعي، كالمحادثة الخاصة مع الرجال، وذلك لما يترتب على هذه المحادثات من تساهل في الحديث يدعو إلى الإعجاب والافتتان غالباً، ولهذا فإن الواجب هو الحزم والابتعاد عن ذلك، ابتغاء مرضاة الله، وحذراً من عقابه.

وكم جرّت هذه المحادثات على أهلها من شر وبلاء، حتى أوقعتهم في عشق وهيام، وقادت بعضهم إلى ما هو أعظم من ذلك، والشيطان يخيل للطرفين من أوصاف الطرف الآخر ما يوقعهما به في التعلق المفسد للقلب، المفسد لأمر الدنيا والدين.

ويقول الشيخ عبد الخالق الشريف - من علماء مصر- لشاب سأله عن نفس السؤال:



ما الغرض من هذه المحادثة، وإذا كان بغية التبادل الثقافي والفكري والمعرفي والمحاورة، فلماذا لا يكون مع شاب مسلم، وماذا أنت قائل لشاب يفعل ذلك مع أختك أنت أو زوجتك.

أسئلة عديدة وجدتها أثناء بحثي عن أسباب هذه العلاقة على الشبكة المذكورة، تلخصت في:

- لماذا يا ترى تتسع الفجوة بين الزوجين؛ فيصبح الغريب أقرب منالاً وألطف اتصالاً؟

- لماذا تستسلم حواء العربية سريعاً للشعور بالفشل والوحدة، والحاجة إلى التعويض، والبحث عن مساحة ظل بديلة حين لا يمد زوجها ظل كنفه وحبه عليها جهلاً أو تجاهلاً، بخلاً أو ذكورية أو فقر تعبير وعجز حنان؟! وهي لماذا يصعب عليها تقجير ينابيع عطائه، وتنشيط غد مشاعره، كما فعلت أول مرة حين أوقعت به فتزوجها؟! هل هو فخ الاعتياد أم عجز التجديد؟!

- لماذا تظل على قدرتها في الاصطياد والإغواء، ومنح المشاعر، ومغازلة الخيال مع الغريب بينما تصاب بالسكته الإبداعية وقلة الحيلة والبرودة والعجز العاطفي والقرف والعزوف عن المواصلة مع شريك الحياة (...)?!!

- ولماذا يضيئ آدم بكلمة تشجيع أو تدليل أو اهتمام، وكل النساء يتشابهن في الحاجة والظماً للإعجاب!!

- لماذا يرتمي العاقل في برائن الشبكة اللعوب؟! ولماذا تخلع العفيفة بعض ثيابها أو كلها ثم تقفز عارية في هذا السديم فيبتلعها مثل الملايين؟!

للأسف لم أجد للأسئلة السابقة إجابة سوى الفراغ وغياب الوازع الديني والأخلاقي الذي جعل المرأة تعري رغباتها وعواطفها واحتياجاتها الحسية والنفسية لغريب بحجة أنه لا يراها و لا يلمسها.. أو رجل يدخل في محادثة ساخنة مع امرأة غير زوجته، يبت فيها رغبته فيها بتفاصيل تطربها بحجة أن الأمر لا يعدو سوى خيال لا يخون فيه زوجته، قائلاً هذا حلال لأنني لا أراها ولا تراني.

هل هانت علينا أنفسنا كما هانت علينا أمتنا الإسلامية؟.. ليس من المعقول أن يلهو صغارنا وكبارنا بتوافه الأمور وداء العشق الإنترنتي مخرب البيوت.. بينما نرى الجيوش الأمريكية تحل بمنطقتنا لتفقدنا هويتنا كما فقدت الأندلس هويتها.. علينا أن نأخذ العبرة من تاريخنا.. ولا نستبعد أن يعيد التاريخ نفسه معنا الآن، ومن لا يصدقني فليُنظر الآن إلى ما حل ببغداد.