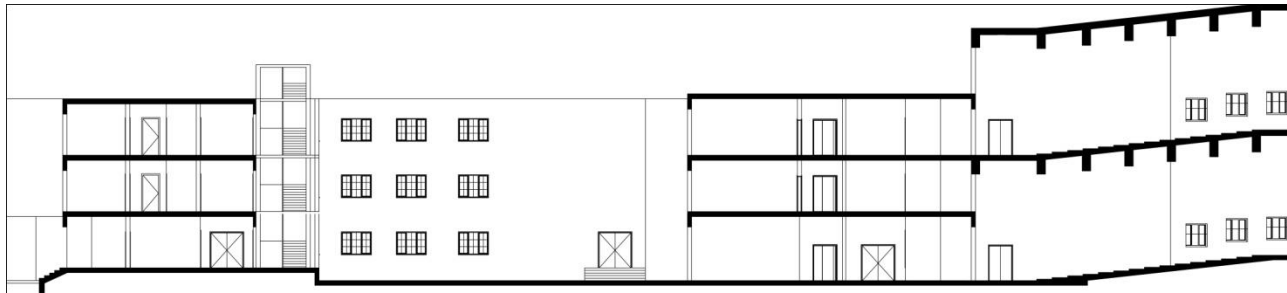
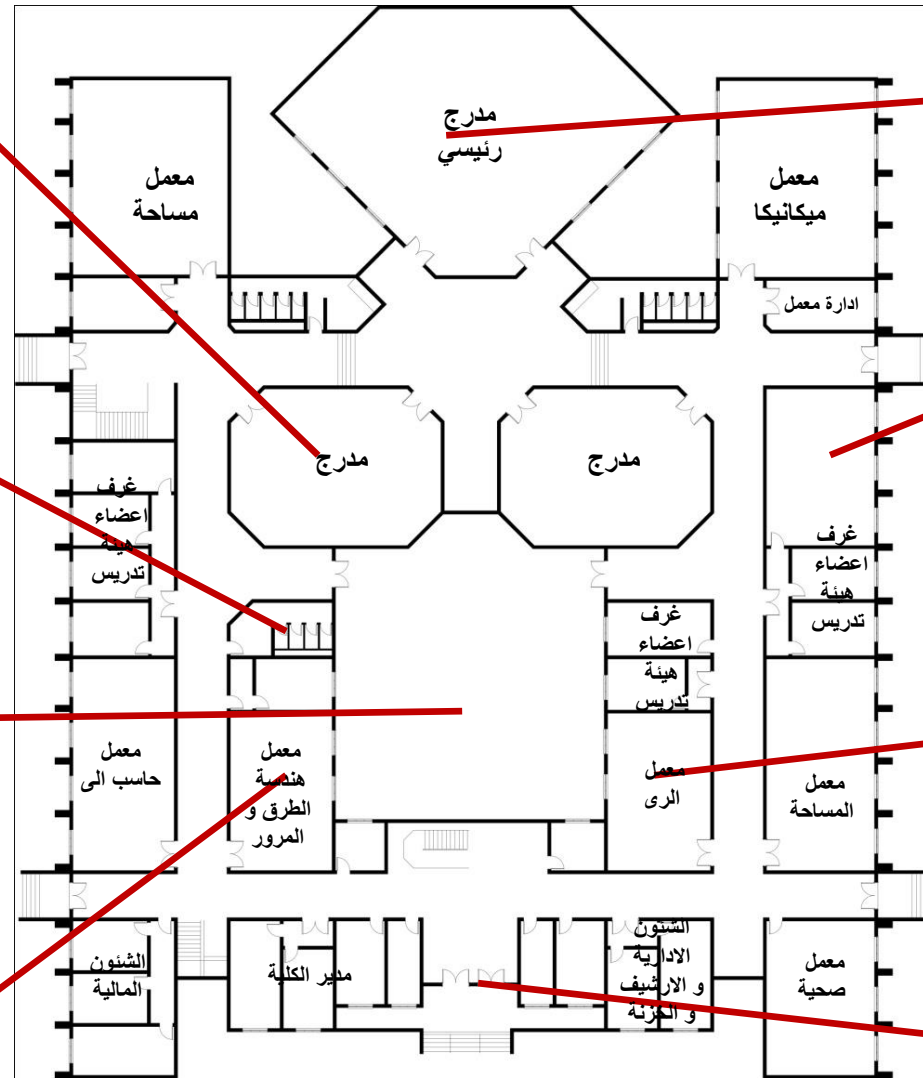
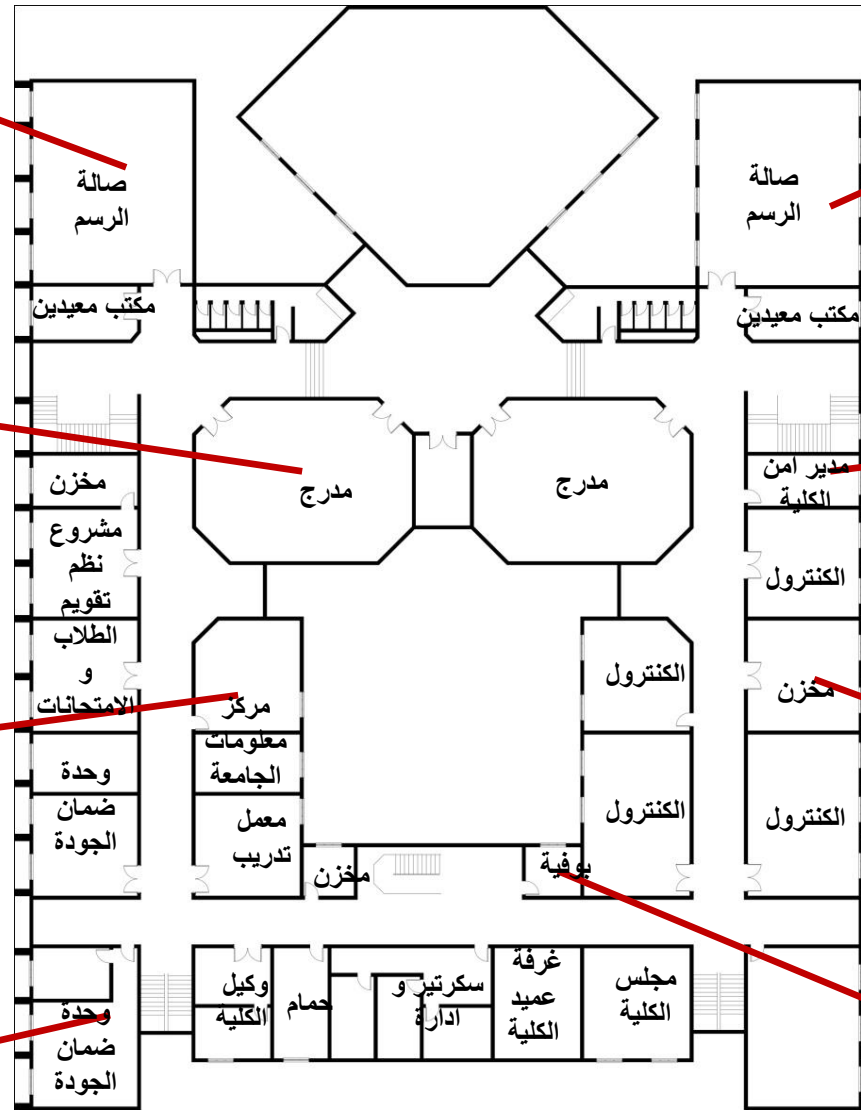


اولا : مرحلة عرض العمل المعماري :

- مبنى قسم الهندسة المدنية جامعة الفيوم يقع داخل الحرم الجامعى
- يتكون المبنى من دور ارضى و دورين متكررين
- يحتوي المبنى على مدخل رئيسي و اربعة مداخل فرعية و لكن المستخدم منهم مدخلين فقط
- المبنى منفصل عن باقى مباني كلية الهندسة ذو اربعة واجهات يحوى مكتب عميد الكلية



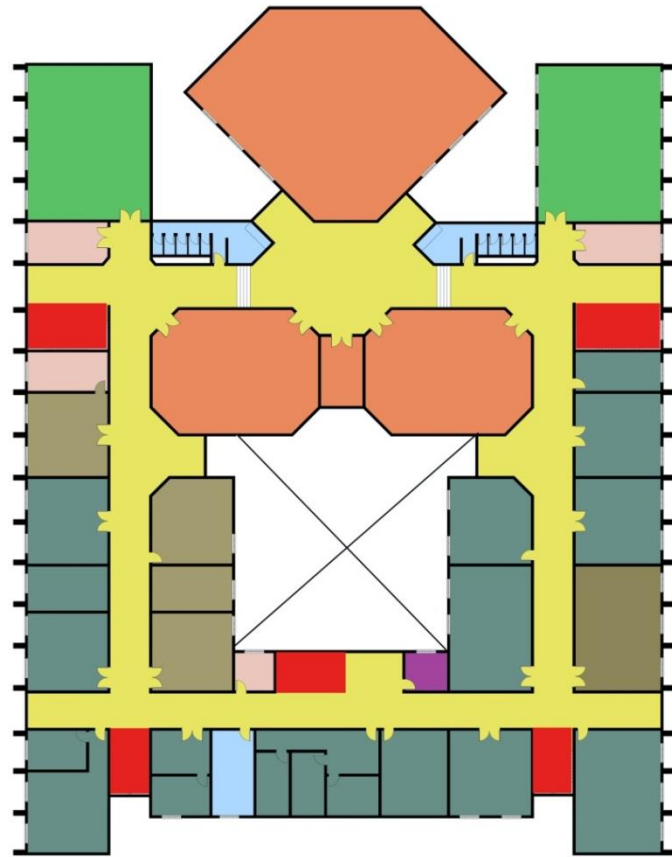




مسقط افقى للدور الاول

ثانيا : مرحل تفسير العمل المعماري :

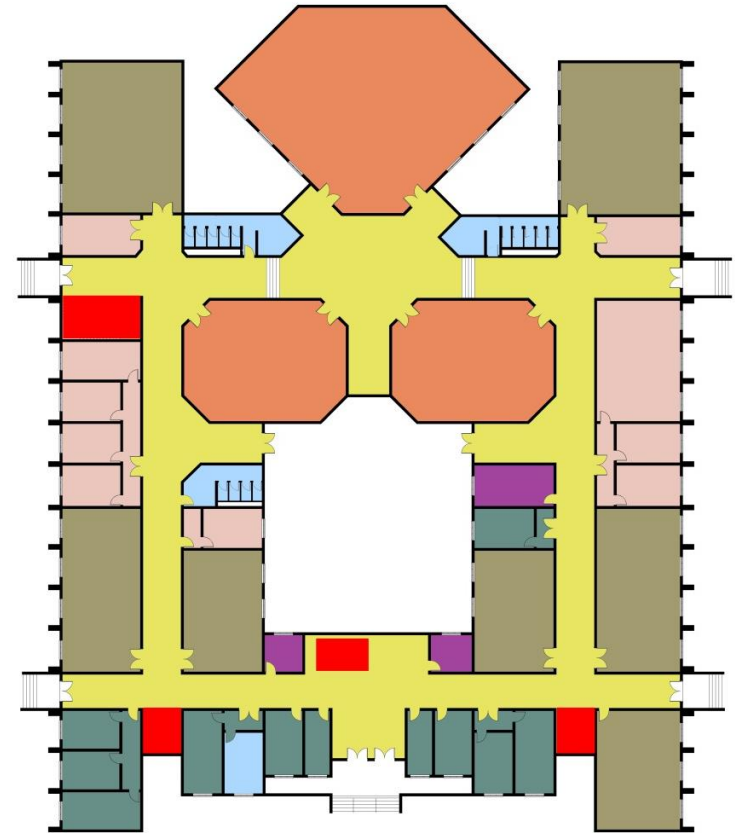
1- التفسير من حيث الوظيفة :



مسقط افقى للدور الاول

مخازن	غرف دكاتره	معامل	
سلالم	حمامات	مسارات حركه	
صالات رسم	مدرجات	اداره	

• دراسه
zoning
ومسارات
حركه



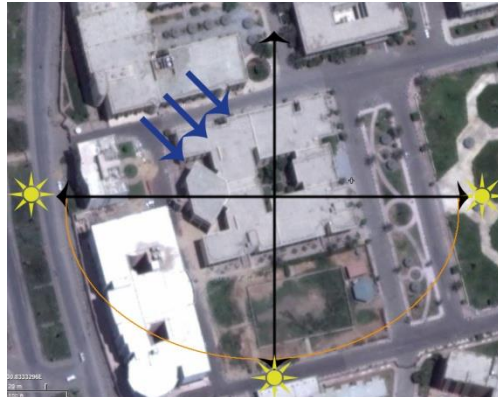
مسقط افقى للدور الارضى

مخازن	غرف دكاتره	معامل	
سلالم	حمامات	مسارات حركه	
	مدرجات	اداره	

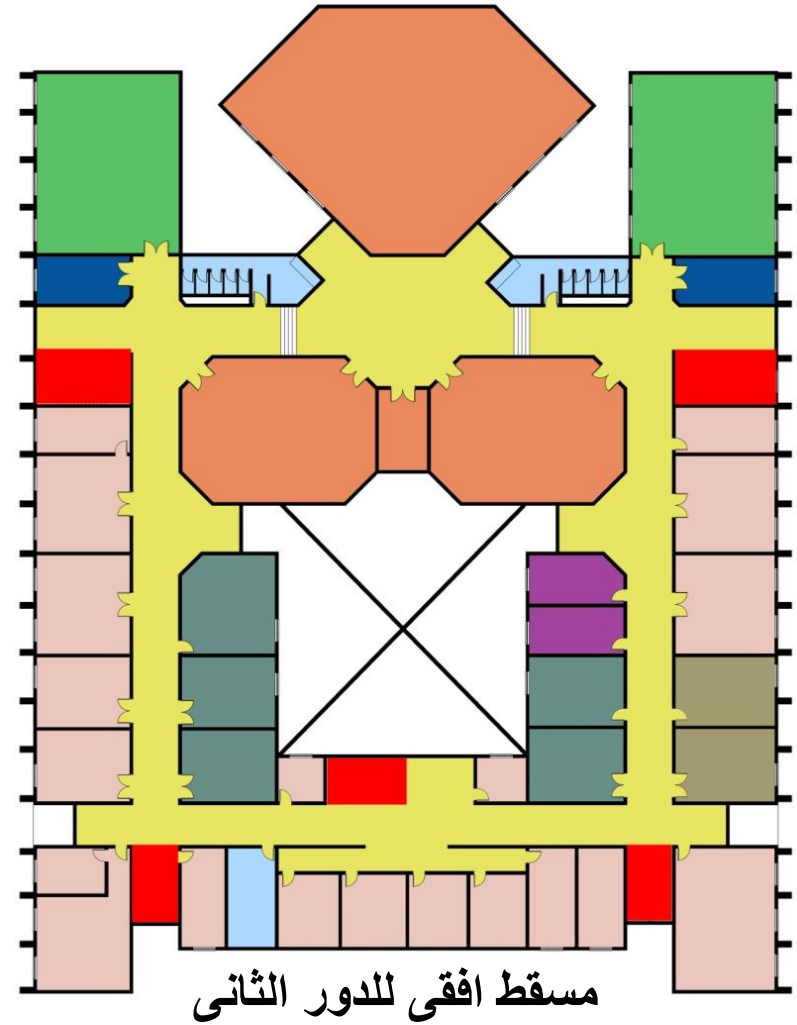
- دراسة لنسب الفراغات :

عدد الفراغات	المساحة	نسبة الطول للعرض	اسم الفراغ
2	2م350	1.1 : 1	المدرج الرئيسي
6	2م 150	1.3 : 1	المدرجات الصغيرة
4	2م 150	1.6 : 1	صالات الرسم
14	2م 40	1.35 : 1	المعامل

- دراسة الرياح :



الرياح
المحببة
هي
شمالية
غربية



مخازن	غرف دكاتره	معامل	اداره
سلالم	حمامات	مسارات حركة	صالات رسم
مصلى	مدرجات		

2- التفسير من حيث الفكر التصميمي :



فكر عمارة الحداثة

• تبني المصمم المعماري في تصميم المبنى فكر عماره الحداثة من حيث التبسيط في الشكل والابتعاد عن الزخرفة والميل الى الخطوط المستقيمة والفتحات تشغل المساحة بين العناصر الانشائية .

3- التفسير من حيث المنهجية المتبعة في تحقيق الفكره:



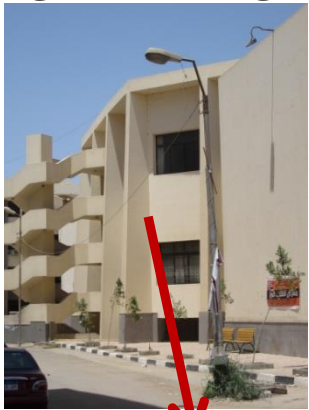
فكر عمارة الحداثة الظاهر في المباني المحيطة بالمبنى

• استخدم المعماري النظام الانشائي المناسب للبحور الواسعه اللازمه للفراغات التعليميه (frames) واعتمد على ابراز الموديول الانشائي في الواجهات حيث يقسم المبنى الى باكيات متساويه حيث ان عرض الباكيه يساوى المسافه بين العناصر الانشائية) .

4- التفسير من حيث علاقه العمل المعماري بالمجتمع :

• يقع مبنى قسم الهندسه المدنيه داخل الحرم الجامعي حيث تشترك جميع المباني في نفس الطراز (عماره الحداثة) .

5- التفسير من حيث الشكل :



الانشاء واضح



الفتحات عرضية بين العناصر الانشائية



واجهات تتسم بالبساطه و معالجة الادوار ثابتة و الاختلاف يحدث مع اختلاف الوظيفة

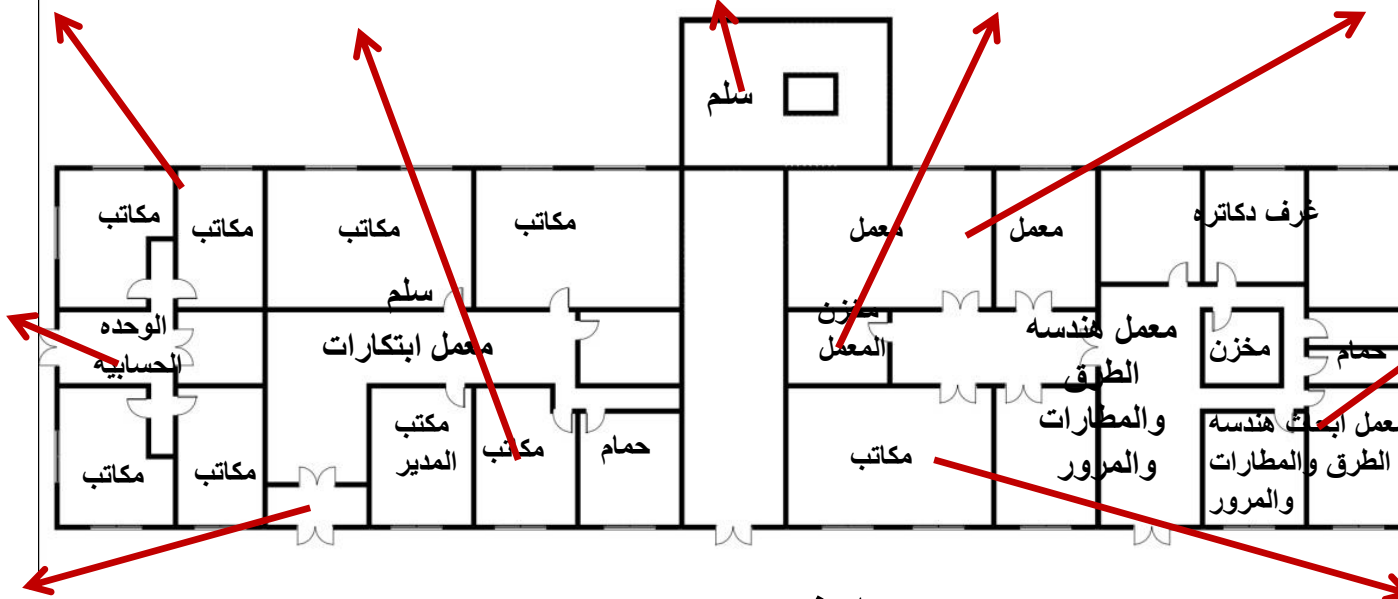
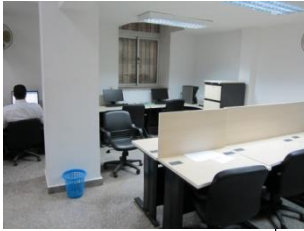
- الكتلة هندسية بسيطة
- الواجهات تتسم بالبساطة و التجريد
- الواجهات يغلب عليها الطابع الزجاجي
- الفتحات عرضيه ما بين العناصر الانشائية
- الانشاء واضح و تأثيره على التشكيل
- معالجات الادوار ثابتة و متكررة
- تطبيق مبدأ الشكل يتبع الوظيفة

ثالثا :مرحلة تقييم العمل المعماري :

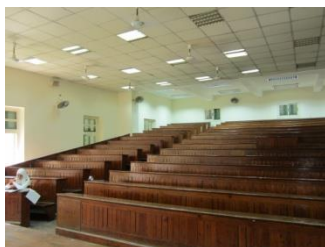
و تتم عملية التقييم عم طريق المقارنه التي تعتبر الاداه الاساسيه فى عمله التقييم وتكون على مستويين :
المستوى الاول : المقارنه على مستوى نوعيه المباني (مباني نفس الوظيفه) .
المستوى الثانى : المقارنه على مستوى مبنى ينتمى لنفس الفكره المتبناه .

اولا : المقارنه على مستوى نوعيه المباني (مباني من نفس الوظيفه) :

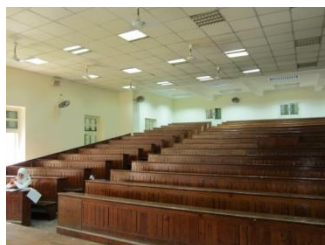
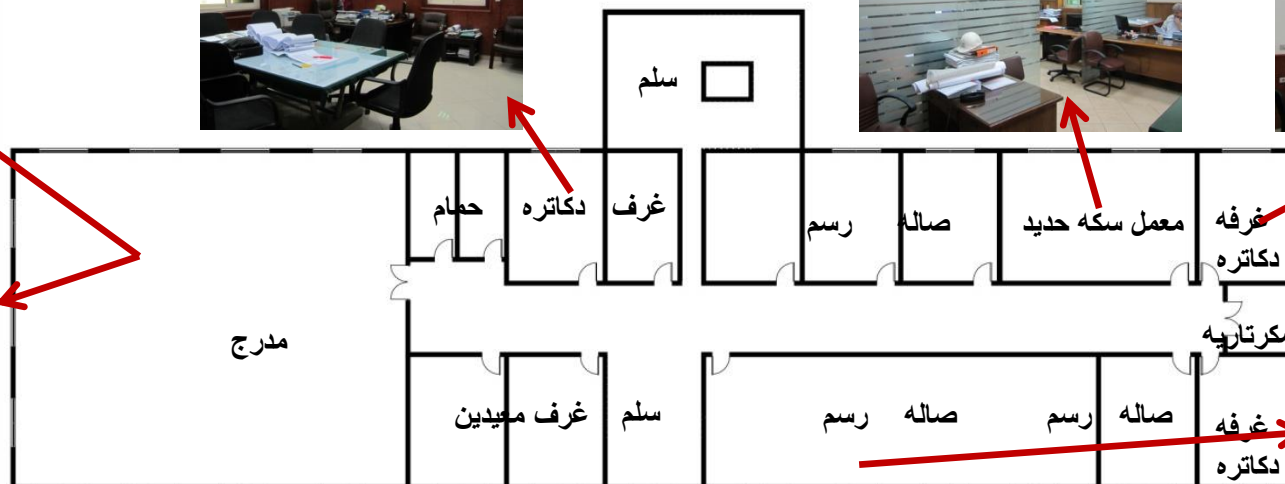
تم المقارنه بين مبنى مدنى جامعه الفيوم ومبنى مدنى جامعه القاهره .

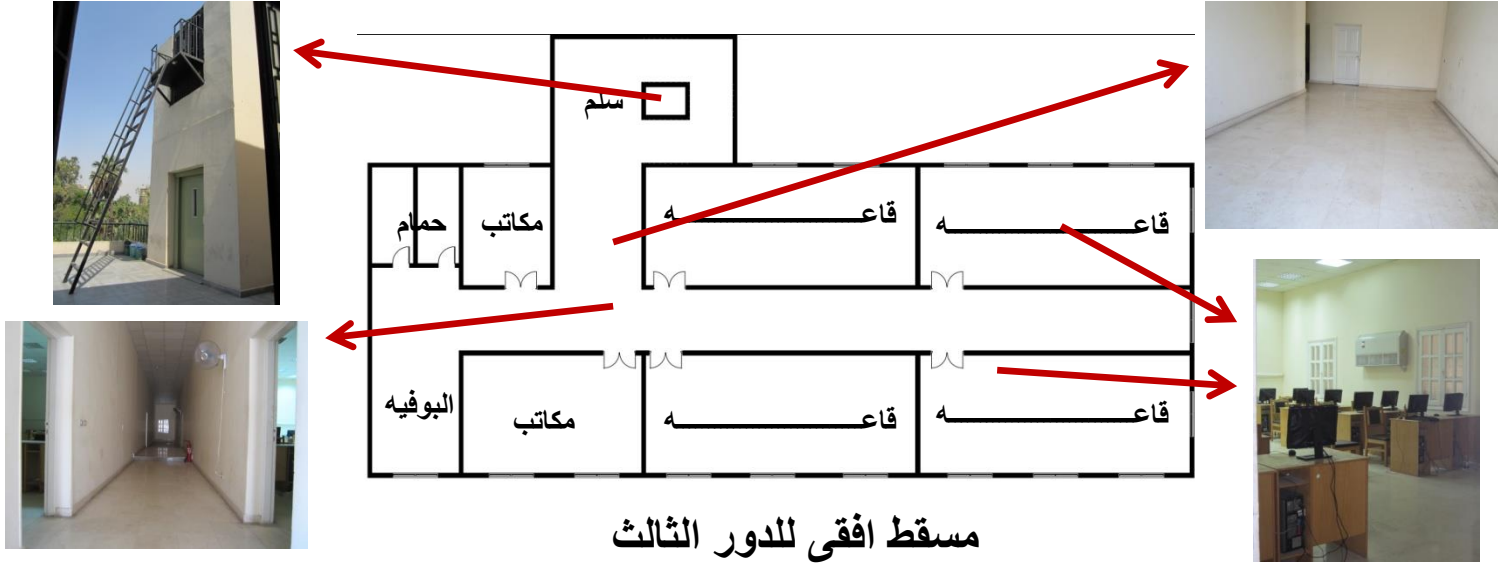


مسقط افقى للدور الارضى



مسقط افقى للدور الثانى

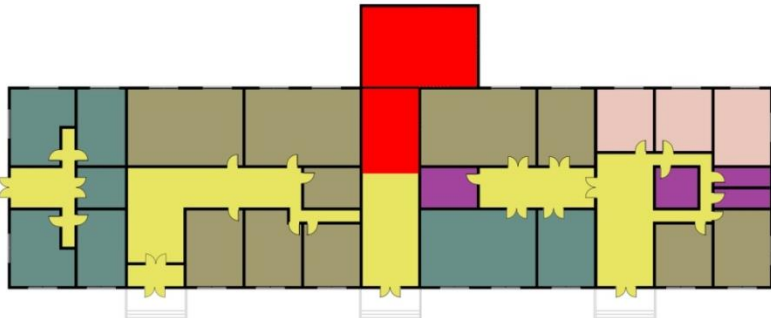
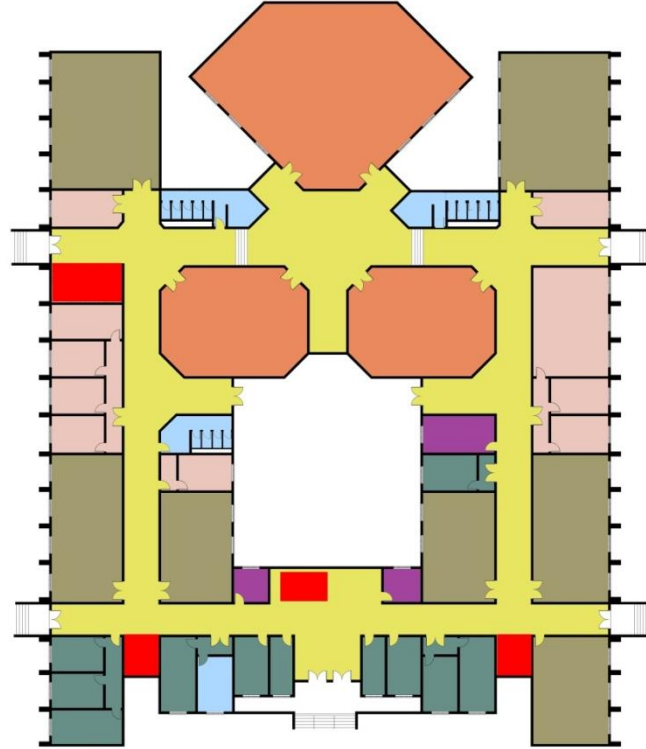




دراسه لنسب الفراغات فى مبنى مدنى جامعه القاهره :

اسم الفراغ	نسبه الطول للعرض	المساحه	عدد الفراغات
المدرج الرئيسى	1.1 : 1	340 م ²	2
صالات الرسم	2.2 : 1	100 م ²	3
المعامل	1.4 : 1	70 م ²	9

ثالثا : مرحلة تقييم العمل المعماري :

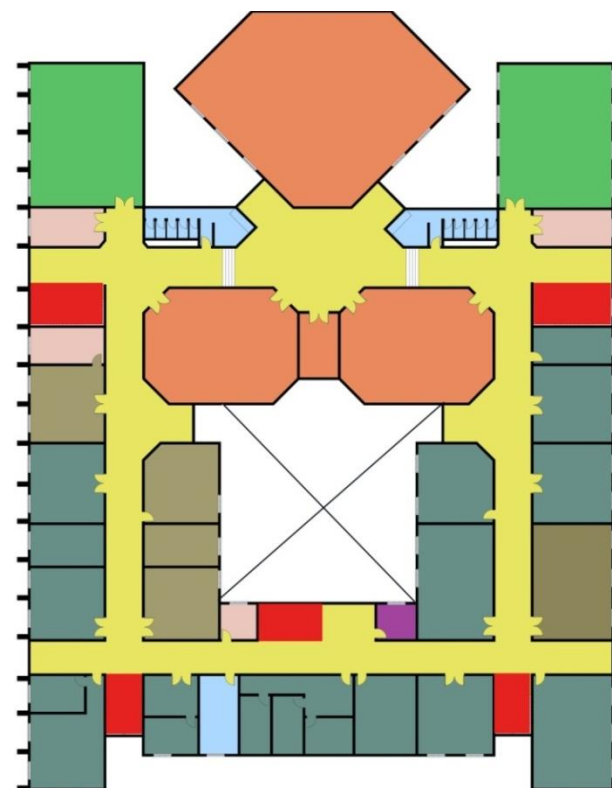
قسم الهندسه المدنيه - جامعة القاهره	قسم الهندسه المدنيه - جامعة الفيوم	وجه المقارنه
 <p>مسقط افقى للدور الارضى</p> <p> مخازن اداره معلم سلام غرف دكاتره مسارات حركه </p>	 <p>مسقط افقى للدور الارضى</p> <p> مخازن غرف دكاتره معلم سلام حمامات مسارات حركه مدرجات اداره </p>	الوظيفه

وجه
المقارنة

الوظيفة

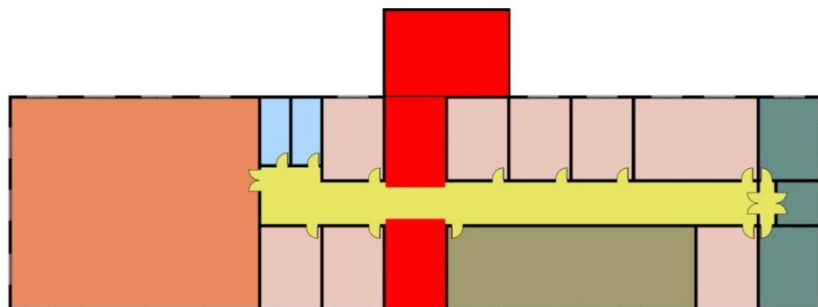
قسم الهندسه المدنيه - جامعة الفيوم

قسم الهندسه المدنيه - جامعة القاهره



مسقط افقى للدور الاول

- | | | |
|-----------|------------|-------------|
| مخازن | غرف دكاتره | معامل |
| سلالم | حمامات | مسارات حركه |
| صالات رسم | مدرجات | اداره |



مسقط افقى للدور الاول

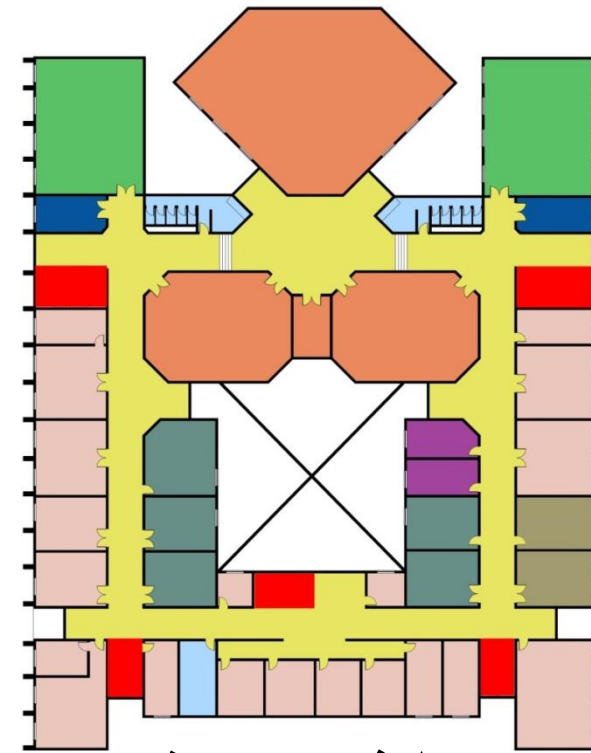
- | | | | |
|--------|--------|------------|-------------|
| حمامات | مدرجات | اداره | معامل |
| | سلالم | غرف دكاتره | مسارات حركه |

وجه
المقارنة

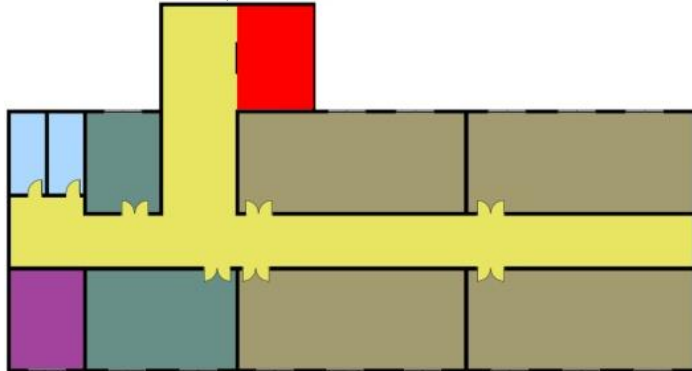
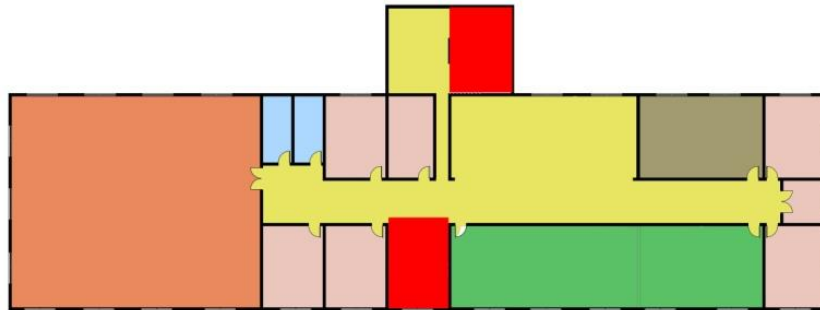
الوظيفه

قسم الهندسه المدنيه - جامعة الفيوم

قسم الهندسه المدنيه - جامعة القاهره



مسقط افقى للدور الثانى



قسم الهندسه المدنيه - جامعة القايره	قسم الهندسه المدنيه - جامعة الفيوم	وجه المقارنه
 <p data-bbox="586 344 872 396">الطراز الكلاسيكى</p>	 <p data-bbox="1508 344 1732 396">عماره الحدائه</p>	<p data-bbox="1804 325 1976 439">الفكر التصميمى</p>
  <p data-bbox="582 646 897 1118">استخدام العنصر الانشائى (العمود الكلاسيكى) كتشكيل فى الواجهه و الكرانيش الفاصلة بين الادوار و كذلك تأكيد المداخل للمبنى</p>	   <p data-bbox="1458 686 1742 915">استخدام العنصر الانشائى كعنصر بارز و تشكيل فى الواجهات</p>	<p data-bbox="1804 646 1976 875">المنهجيه المتبعه فى تحقيق الفكره</p>

قسم الهندسه المدنيه - جامعة القاهره	قسم الهندسه المدنيه - جامعة الفيوم	وجه المقارنه
 <p>معظم مبانى الجامعة تتبع نفس الطراز (طراز العمارة الكلاسيكية)</p>	 <p>معظم مبانى الجامعة تتبع نفس الطراز (طراز عمارة الحداثة)</p>	علاقه العمل المعمارى بالمجتمع
<p>- التصميم المديولى - الاهتمام بالنسب (العمود و القاعدة و التاج و الكورنيشة) -التصميم متمائل على محور واحد فى الواجهات -وضوح العناصر الانشائية (الاعمدة و الكمرات واضحة و مؤكدة بزخارف) -بساطة الكتل و خط السماء - سيطرة الافقية و الامتداد الافقى اكبر من الرأسى</p> 	<p>- الكتلة هندسية بسيطة - الواجهات تتسم بالبساطة و التجريد - الواجهات يغلب عليها الطابع الزجاجى - الفتحات عرضيه ما بين العناصر الانشائية - الانشاء واضح و تأثيره على التشكيل - معالجات الادوار ثابتة و متكررة - تطبيق مبدأ الشكل يتبع الوظيفة</p> 	التشكيل

ثانيا : المقارنة مع مباني تحمل نفس التوجه الفكرى :

المقارنة مع مبنى كلية السياحة و الفنادق بجامعة الفيوم التى تحمل نفس التوجه الفكرى من حيث تبني فكر عمارة الحدائة

كلية السياحة و الفنادق – جامعة الفيوم	قسم الهندسه المدنيه - جامعة الفيوم	وجه المقارنة
 <p>المبنى يحمل نفس سمات مبنى قسم الهندسة المدنية حيث يشتركا فى نفس التوجه الفكرى (عمارة الحدائة) و لكن مع بعض الفوارق مثل :</p> <ul style="list-style-type: none">- معالجة الدور الاخير مختلفة- وجود كاسرات الشمس فى الواجهة كنوع من التشكيل و المعالجات البيئية- تمييز السلم فى الواجهة و المسقط الافقى	 <p>- الكتلة هندسية بسيطة</p> <ul style="list-style-type: none">- الواجهات تنسم بالبساطة و التجريد- الواجهات يغلب عليها الطابع الزجاجى- الفتحات عرضيه ما بين العناصر الانشائية- الانشاء واضح و تأثيره على التشكيل- معالجات الادوار ثابتة و متكررة- تطبيق مبدأ الشكل يتبع الوظيفة	التشكيل

رابعاً : مرحلة إصدار الحكم :

هى تلك المعايير التى يستند عليها الحكم النقدى و التى تضمن الموضوعية و تجعله محايداً و كلما كانت معايير النقد قابلة للقياس الدقيق كلما كان النقد اكثر موضوعية و قدرة على تبرير حكمة و هى :

1- معايير موضوعية : (الوظيفة – التشكيل)

- الوظيفة :

أ – مسارات الحركة للمبنى جيدة و ذات عرض مناسب
تسهل الوصول لفراغات المبنى المختلفة



صوره توضح عرض
الممرات

ب - يوجد بالمبنى عدد 5 مداخل تسهل عملية الدخول و
الخروج من اماكن مختلفة
للمبنى حسب الحاجة مما يوفر اشتراطات كود الحريق و
الامان



صوره توضح المداخل

ج – التوجيه العام جيد و لكن كان يفضل توفير تهوية مناسبة
للفراغات المهمة و التى يكون بها تجمعات كبيرة مثل
المدرجات و صالات الرسم

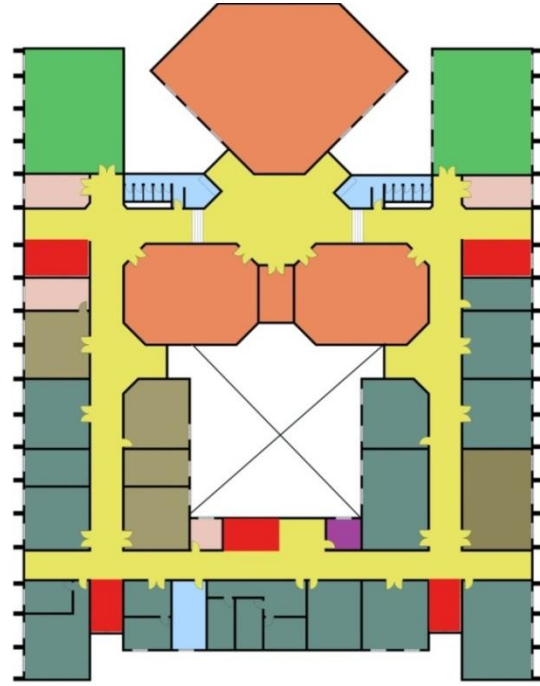


صوره توضح سوء
الاضاءة فى المدرج



صوره توضح الزوايا المعماريه الغير جيده

د - الرغبة فى عمل تشكيل مميز لكتلة المدرجات الرئيسية طغت على الجانب الوظيفى حيث ظهرت بعض الزوايا المعمارية الغير جيدة و وجود فراغات لا يمكن استغلالها مما ادى الى سوء استخدامها فيؤثر سلبيا على تهوية المدرج خاصة ان الفتحات الخاصة بالمدرجات الرئيسية تطل على هذه الفراغات السابق ذكرها



مسقط افقى للدور الاول

مخازن	غرف	معامل
سلالم	دكاتره	مسارات حركة
صالات	مدرجات	اداره
رسم		

و - تهوية المدرجات الصغيرة ضعيفة جدا نظرا لاعتمادها على الفناء الداخلى فى التهوية و الاضاءة و كان من الافضل توجيهها شمالا على الواجهات الخارجية

ك - توزيع السلالم جيد جدا من حيث تطبيق الابعاد الادنى و الاقصى لاشتراطات كود الحريق و التصميم و اماكن تواجد السلالم بالنسبة للمداخل و المخارج للمبنى

ل- العلاقات الوظيفيه بين الفراغات جيده الى حد ما و لكن يفضل تجميع كل غرف أعضاء هيئة التدريس فى طابق واحد و ليكن الطابق الثالث

- التشكيل:

أ - تبني المعماري في تصميم المبنى فكر عمارة الحدائه و ظهر ذلك بوضوح في الواجهات و لكن حذف الزخارف المعماريه نهائيا من المبنى أضعف المبنى و لم تظهر له شخصيته المتميزه كمبنى هام داخل الجامعه و كان من الممكن إستخدام بعض المفردات المعماريه البسيطه مثل الكاسرات او التشكيل في الفتحات أن تضيف إلى المبنى واجهه متميزه مع الحفاظ على فكر المدرسه المعماريه التي إختارها و لكن مع بعض الاضافات مثل كلية السياحه و الفنادق

ب - تشكيل كتلة المدرجات جيد و مميز للمبنى سواء في المسقط الافقى او في الواجهه و تم فيه تطبيق مبدأ الشكل يتبع المنفعه و لكن يعاب على المصمم خلق زوايا ناتجه من تشكيل كتلة المدرجات أوجدت فراغات ليس لها إستخدام وأدى الى تهويه سيئه للمدرجات خاصة ان فتحات المدرجات كلها تطل على هذه الفراغات الصغيره السابق ذكرها

ج - الانشاء واضح في الكتله و تأثيره بارز على التشكيل الاساسى للواجهات

صوره توضح
تشكيل المبنى



صوره توضح
تشكيل كتله كليه
السياحه
والفنادق



صوره توضح
تشكيل كتله
المدرجات



2- معايير فكرية (فكر تصميمي - المنهجية المتبعة فى تحقيق الفكره):-

- فكر تصميمي:

أ – تبني فكر عمارة الحدائه فى مبنى وظيفي من الدرجة الاولى مثل مبنى قسم الهندسه المدنيه يعتبر مناسباً
ب – إعتد المعماري فى تصميمه للمبنى إلى جانب الفكره الانشائيه على فكره بيئيه فى جميع فراغات المبنى المختلفه على فناء داخلى مزود بمسطحات خضراء تعمل على تقليل درجة الحراره و تجديد الهواء داخل المبنى بصوره مستمره و لكن كان يفضل تهوية الفراغات الاقل اهميه على هذا الفناء مثل الفراغات الاداريه او المعامل بدلا من الفراغات الرئيسيه مثل المدرجات التى تحتاج إلى أفضل تهويه

- المنهجية المتبعة فى تحقيق الفكره :

- استخدام المعماري للنظام الانشائي مناسب للبحور الواسعه اللازمه للفراغات التعليميه (frames) يعتبر إختيار جيد فهو اعتمد على ابراز الموديول الانشائي فى الواجهات .
- قد نجح المعماري فى ترجمه فكرته التصميميه باستخدام المنهجيه المناسبه وهذا ظهر بوضوح فى تقسيم الواجهه الى باكيات متساويه حيث ان عرض الباكيه يساوى المسافه بين العناصر الانشائيه .
- لم ينجح المعماري فى استخدام كثير من المفردات المعماريه لعمارته الحدائه التى كان من الممكن ان يكون لها دور كبير فى عمليه التشكيل .

3-معايير مكانيه (علاقة العمل المعماري بالمجتمع):-

- يعتبر المبنى متوافق تماما مع البيئه المحيطه به من مباني مجاوره له حيث تشترك معظم مباني جامعة الفيوم فى نفس الطراز ألا و هو عمارة الحدائه لذلك فهو يعتبر مبنى مرتبط بقوه مع المجتمع الخارجى

التقييم		نقاط ضعف	نقاط قوة	
30 %	20 %	<ul style="list-style-type: none"> - تهوية الفراغات الرئيسية - توجيه الفراغات الرئيسية - تشكيل المدرج ادى الى سوء التهوية و وجود زوايا غير مستحبة 	<ul style="list-style-type: none"> - مسارات الحركة - مداخل كافية - توزيع السلالم - علاقات وظيفية 	الوظيفة
15 %	8 %	<ul style="list-style-type: none"> - المبنى ليس لها شخصية مميزة - تشكيل المدرج أثر تأثير سلبي على التهوية و ظهور زوايا غير مستحبة 	<ul style="list-style-type: none"> - الانشاء واضح فى الواجهة 	التشكيل
25 %	17 %	<ul style="list-style-type: none"> - من السئ تهوية الفراغات التعليمية الرئيسية من على الفناء وكان من الافضل تهوية الفراغات الادارية الاقل اهمية على الفناء 	<ul style="list-style-type: none"> - فكر عمارة الحداثه مناسب للوظيفة - وجود فناء داخلى كمعالجة بيئية 	الفكر التصميمي
10 %	7 %	<ul style="list-style-type: none"> - لم ينجح المعمارى فى استخدام عمارة الحداثه التى كانت سيكون لها دور كبير فى عملية التشكيل 	<ul style="list-style-type: none"> -النظام الانشائى (frames) مناسب للبحور الواسعة -ظهور العنصر الانشائى فى الواجهة -ظهور الموديول الانشائى الذى يقسم الواجهة الى باكيات -حقق فكرته التصميمية 	المنهجية
20 %	18 %		<ul style="list-style-type: none"> - متوافق مع البيئة المحيطة من مبانى الجامعة التى لها نفس الطراز (عمارة الحداثه) 	علاقة العمل المعمارى بالمجتمع
100 %	70 %	التقييم النهائى		