

الفهرس

1

تعريف عمارة ما بعد الحداثة

التعريف العام لتوجه عمارة ما بعد الحداثة
تعريف الرواد المعماريين

3

أسباب ظهور عمارة ما بعد الحداثة

4

سمات عمارة ما بعد الحداثة

المحاكاة الساخرة
الرمزية
التعقيد والنقد
التعددية
الأنثاقالية
المشاركة والحوار الأقماعى

6

مميآات عمارة ما بعد الحداثة

6

عيوب عمارة ما بعد الحداثة

7

التوجهات الفكرية لعمارة ما بعد الحداثة

الاتجاه التاريخى
الاتجاه الصريح
الاتجاه المحلى
❖ الاتجاه المحلى المستحدث
❖ الاتجاه المحلى البيئى
الاتجاه الحضري
اتجاه الخروج عن المؤلف
❖ إتجاه الخروج عن المؤلف فى الفكر الإنتقاعى
❖ إتجاه الخروج عن المؤلف فى التشكيل المعماري
❖ إتجاه الخروج عن المؤلف فى المعالجات الزخرفية

15

تأثير إتجاهات ما بعد الحداثة على المساقط الأفقية والواجهات

16

دراسة اتجاهات المباني المحيطة بارض المشروع

1

أهم الرواد المعماريين لعمارة ما بعد الحداثة

7

الكلاسيكية فى عمارة ما بعد الحداثة

2

اللغة فى عمارة ما بعد الحداثة

5

2

نقد عمارة ما بعد الحداثة

6

2

7

Piazza d'Itali

Vanna Venturi House

فندق البجعه والدولفين

At&t مبنى سوني

الاتجاه التاريخي

المحكمة الدستورية العليا

مشيخة الأزهر

الاتجاه المحلي

قاعة النيل لعرض الفنون التشكيلية

الاتجاه الحضري

حديقة الحوض المرصود

فندق ميرانمار الجونة

أتجاه الخروج عن المؤلف

النصب التذكاري للجندي المجهول

برج القاهرة

المراجع

عمارة ما بعد الحداثة

تعريف عمارة ما بعد الحداثة

التعريف العام لتوجة عمارة ما بعد الحداثة

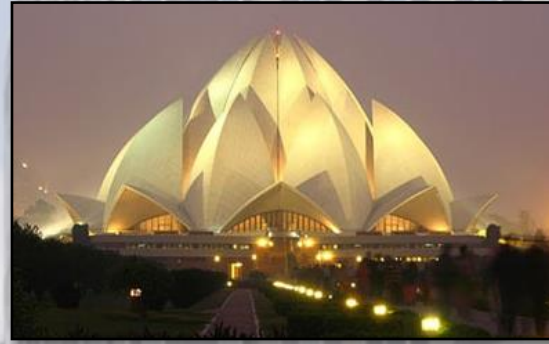
ظهر إتجاه عمارة ما بعد الحداثة بعد عام 1960 م ، حيث ظهر عدد من المعماريين ينادون بعمارة ما بعد الحداثة و ركزوا على التجريد ليس غنياً بما يكفي ليستجيب لكل المتطلبات العاطفية و الذاتية للعمارة وأن النتاج المعماري له مضموناً رمزياً وزوqياً و بذلك أهتم أنصار هذا الإتجاه بإهمال العمارة المعاصرة للتاريخ و للموروث الحضاري و من هذا نستدل أن رواد هذا الإتجاه يفضلون العودة الى القواعد الكلاسيكية و يفضلون إيجاد حركة ما بعد الحداثة أن تكون أكثر تلقائية و هم غالباً يستشهدون بأراء "غروبيوس" الذي قال عن العمارة المعاصرة (و لقد جرى قطع الصلة بالماضي بشكل يسمح لنا بتصور أشياء جديدة للعمارة تتناسب مع الحضارة و التقنية للعصر) .



مبنى من تصميم فيليب جونسون
AT&T



مبنى يعبر عن الخروج عن المألوف في عمارة ما بعد الحداثة



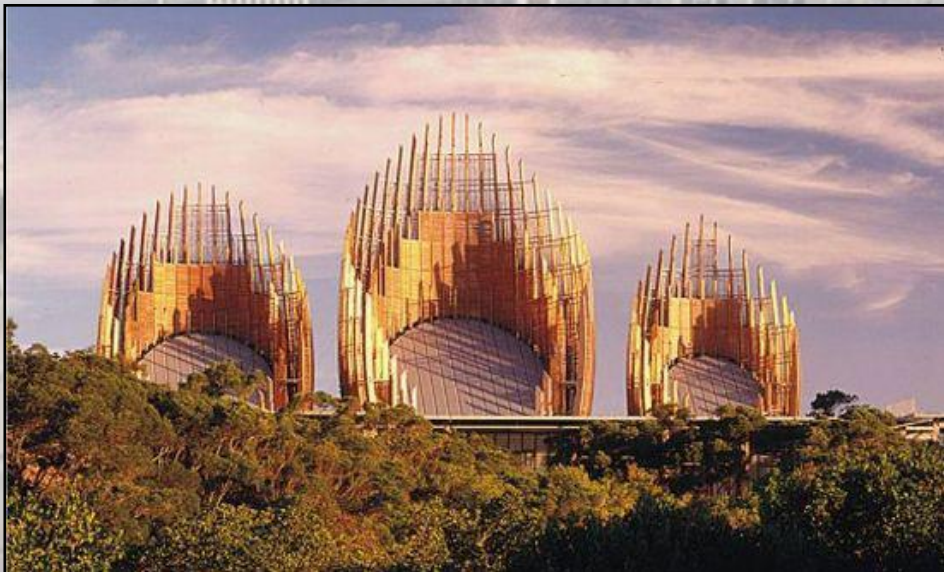
معبد اللوتس بالهند



Postmodern Office Building
1984 by Kohn Pedersen



Postmodern entry loggia with
granite columns 1984 by Kohn
Pedersen



Marie Tjibaou Cultural Center(Renzo Piano)

عبرت ما بعد الحداثة عن التعددية الفكرية الحالية و جاءت مناقضة للأفكار الحداثية المجردة البعيدة عن الواقع الاجتماعي . و التعددية الفكرية لما بعد الحداثة لم تجعل نمطاً معمارياً واحداً ، بل أن الخروج من الفكر الحداثي كان بمثابة الخروج من فكر أكاديمي محدد له ملامحه الواضحة و المعلنة في المؤتمرات و الكتب و التي أصبحت تتعامل مع طبقة معينة - هي طبقة الصفوة - إلى مجموعة من الإتجاهات في محاولة البحث عن طريقة تتعامل بها العمارة مع كافة طبقات الشعب و ليس طبقة واحدة : فظهر في أوائل الستينيات مجموعة من المعماريين المختلفين في إتجاهاتهم المعمارية ، و سيطر عليهم الهدف العام للخروج من إطار الفكر الحداثي ، و أمكن للعمارة أن تشمل الكثير من الإتجاهات التي تحمل بداخلها المبادئ الأساسية للفكر ما بعد الحداثي و تم تقسيم عمارة ما بعد الحداثة الى أربع إتجاهات رئيسية حملت بداخلها مبادئ الفكر ما بعد الحداثي وعبرت عن التعددية الفكرية له .

تعريفات الرواد المعماريين لإتجاه عمارة ما بعد الحداثة

★ مصطلح ما بعد الحداثة عند جوزيف هاودنت :



جوزيف هاودنت

إعتمد مصطلح ما بعد الحداثة عند جوزيف هاودنت علي مبني سابق التجهيز أطلق عليه اسم المنزل ما بعد الحديث ، حيث إنه وصف المنزل ما بعد الحديث علي إنه حصيلة المنجزات العلمية .

★ مصطلح ما بعد الحداثة عند أرنولد طويني :



أرنولد طويني

إستخدم طويني مصطلح ما بعد الحداثة بعد عام 1945 واصفاً ظهور طبقة عاملة حضرية صناعية جديدة ، و ظهور نوعية من العبادات الدينية و العلوم الدينية مثل ما بعد المسيحية ، و إعتبر طويني أن عصر ما بعد الحداثة هو عصر تالي لعصر الحداثة الذي جلب تراجيديات و تطورات جديدة .

★ مصطلح ما بعد الحداثة عند مايكل كولر :



الناقد الألماني مايكل كولر

يعتبر مايكل كولر أن المقطع (post) في مصطلح (post modern) لا يتضمن العلاقة الزمنية و لكن يشير إلي نوع من التعارض مع الإسلوب السابق (الحداثة) ، كما يعتبر أن فترة الستينيات يمكن إعتبارها مرحلة حداثه متطورة (late modern) و ليست مرحلة ما بعد الحداثة (post modern) .

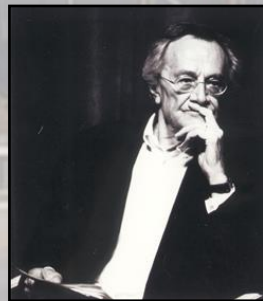
★ مصطلح ما بعد الحداثة عند ايهاب حسن :



الناقد المصري الأصل ايهاب حسن

يعتبر ايهاب حسن أول من قام بتعريف مصطلح ما بعد الحداثة في كتابه " إتجاهنا بعد الحداثة " تحت مجموعة من التعريفات مثل التجزئة و التجميع و الميل تجاه الأشياء الغير قابلة للتمثيل و عدم القدرة علي التمثيل يعني لا لغة و الوصول لمرحلة الصمت و بهذا التعريف خلط ايهاب حسن بين ما بعد الحداثة و الحداثة المتطورة .

★ مصطلح ما بعد الحداثة عند جان فرانسوليوتارد :



جان فرانسوليوتارد

يؤكد ليوتارد أن مصطلح ما بعد الحداثة يطلق علي العمل الفني الذي لا يبدو كنوع من الحداثة في النهاية و لكن يكون نوع من الحداثة في بدايته الأولي . و أن مصطلح ما بعد الحداثة ما هو إلا وعد بظهور حداثه عليا جديدة مشبعة بكل قوتها القديمة و بحياة جديدة .

★ مصطلح ما بعد الحداثة عند دودلي فيتس :



الشاعر دودلي فيتس

إعتبر فيتس أن الحداثة الرمزية الزخرفية لنهاية القرن التاسع عشرو أن ما بعد الحداثة ، هي رد فعل لتلك الرمزية الزخرفية لنهاية القرن التاسع عشر .

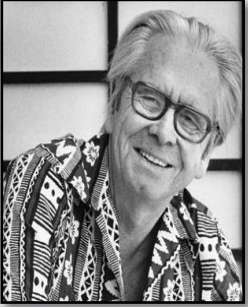
★ مصطلح ما بعد الحداثة عند رايت ميللز :



الناقد الفني رايت ميللز

أطلق رايت ميللز مصطلح ما بعد الحداثة علي نوعية جديدة من أعمال الفنانين الاستراليين و التي أشتملت علي أساليب تصوير موضوعات الفقر و العمالة و هي موضوعات تعتبر رد فعل لعقلية الفن للفن .

★ مصطلح ما بعد الحداثة عند برنارد سميث :



المؤرخ الأسترالي برنارد سميث

أطلق برنارد سميث علي أعمال الفنانين الأستراليين علي أنها الشكل البيزنطي المتطور لمصطلح ما بعد البيزنطية نسبة إلي مدينة بيزنطية اليونانية ، و بذلك فان مصطلح ما بعد البيزنطية (post byzantines) تعبير عن مصطلح ما بعد الحداثة عند سميث .

★ مصطلح ما بعد الحداثة عند تشارلز جينكس :



تشارلز جينكس

قام تشارلز جينكس بتحليل مصطلح ما بعد الحداثة (post modernism) حيث يكون من ثلاث مقاطع :
1- (post) و تعني فيما وراء او بعد .
2- (modern) و هو يعبر عن واقع الحياه و النزعة الحديثة .
3- (ism) و هذا المقطع يحدد العصر العلمي .

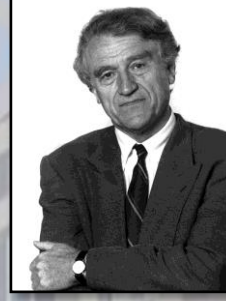
★ مصطلح ما بعد الحداثة عند اندرياس هوسين :



اندرياس هوسين

يري اندرياس هوسين أن ما بعد الحداثة يذكرنا بحركات الطليعة السابقة في أوروبا مثل الدادا و السيريالية و لكنه في نهاية الأمر حركة طليعة أمريكية تحديداً .

★ مصطلح ما بعد الحداثة عند هنريش كلوتش :



هنريش كلوتش

مصطلح ما بعد الحداثة لا يعد إلا أنه تحديد مرحلة تاريخية ، كنوع من التعاقب الزمني ولا يتعدي حدود التكرار الحيني الى الماضي و تحديد لإنقطاع الاستمرارية مع الماضي .

★ مصطلح ما بعد الحداثة عند تيري ايجلتون :



تيري ايجلتون

مصطلح ما بعد الحداثة يأخذ شيئاً من كلا الحداثة و الطليعة و يضرب أحدهما بالأخري بمعنى معين ، و من الطليعة يأخذ مصطلح ما بعد الحداثة ذوبان الفن في الحياة الاجتماعية و يرفض التقاليد و يؤكد علي المعارضة للثقافة الراقية .

★ مصطلح ما بعد الحداثة عند لندا هاتشيون :



لندا هاتشيون

مصطلح ما بعد الحداثة يعبر عن مفهوم متناقض حيث يستخدم الأشياء و في نفس الوقت يسيئ إستخدامها كما يقوم بوضع تركيب الأشياء ثم يقوم بتدميرها . و بهذا تتلاقى لندا هاتشيون مع ايهاب حسن في تعريف مصطلح ما بعد الحداثة .

★ مصطلح ما بعد الحداثة عند الشاعر الأسباني دي أونيس :

قام الشاعر الأسباني دي أونيس بحصر مصطلح ما بعد الحداثة في عدة سنوات مثل 1896 ، 1905 و المرحلة من 1905 - 1914 . أما المرحلة من (1914 - 1932) و هي مرحلة الحداثة العليا لتوسيع البحث الحديث بالنسبة للإبداع الشعري و الحرية .

أسباب ظهور عمارة ما بعد الحداثة

1- ظهور الطراز الدولي بعد الحرب العالمية الثانية و رغم النجاح الإقتصادي تولد الملل بسبب تكرار المباني .

2- محاولة التخلص من رتابة المباني السائدة و الوصول إلى مباني أكثر دفئاً تربط بين الماضي و الحاضر و المستقبل حتى تتواصل الاجيال .

❖ من هنا تولدت الرغبة في إيجاد حلول و افكار جديدة .
❖ ساعد في ذلك الإستقرار الذي ساد دول اوربا و امريكا بعد الحرب الثانية .



الطرز الدولي بعد الحرب العالمية الثانية
الكنيسة البلورية (فيليب جونسون)



رتابة المباني السائدة
في مباني عمارة
الحداثة



النزعات الإقليمية ظهرت في فندق الجونة بمصر
(تصميم : مايكل جريفز)

4- النزعات
الاقليمية و الروحية
التي تثير في أنفسهم
تذكار الماضي إضافة
إلى إيجاد مباني
يفتخرون بها مثل
مبنى التليفونات
لفيليب جونسون و
أعمال فنتوري و
مايكل جريفز .



النزعات الإقليمية ظهرت في المساكن
(تصميم : حسن فتحي)



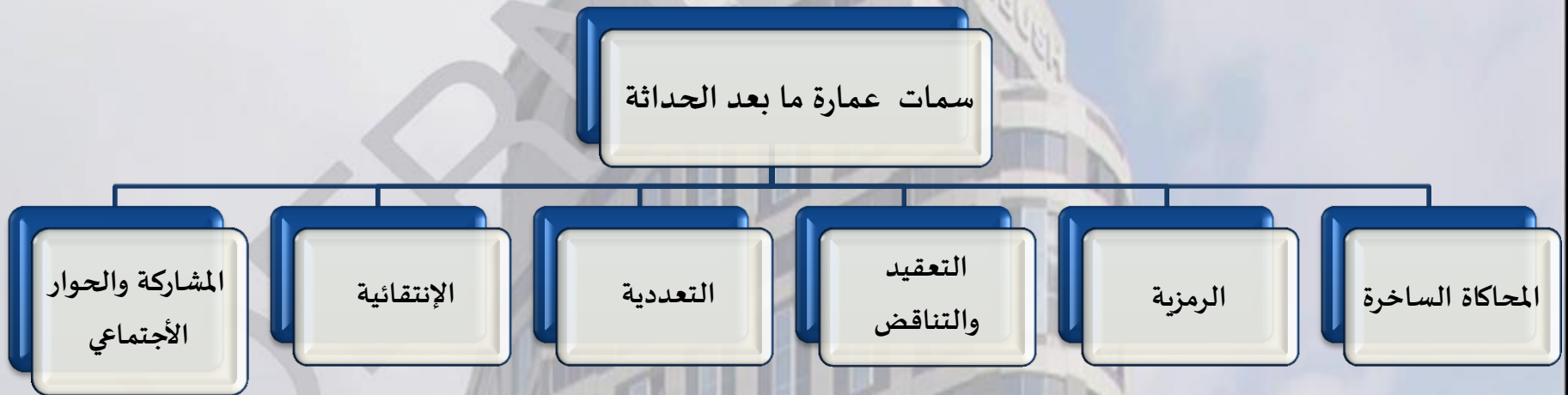
ظهور عمارة ترفيهية و أنواع جديدة من المباني

3- مؤتمر سيام ونبد
العمارة الوظيفية
البحثة و التوجه
نحو الكلاسيكية و
العضوية و الدعوة
إلى وجود عمارة
ترفيهية و أنواع
جديدة من المباني .



ظهور عمارة ترفيهية و أنواع جديدة من المباني
مبنى مونتريال للأبحاث الحيوية بكندا

جاءت عمارة ما بعد الحداثة لتعبر عن الشمولية و محاكاة الحياة والإهتمام بالمحتوى بدلاً من الأسلوب كما أنها إتسمت ببعض السمات مثل النقاء والإتقان والوضوح والوظيفة وتحريم الزخارف و هي بذلك لم تفسح المجال لأي نوع من البدائل الأخرى .



1- المحاكاة الساخرة Parody

- ❖ المحاكاة الساخرة هي محاكاة لإسلوب أو مدرسة فنية يتم فيها الإستهزاء بالمدرسة وذلك بالمبالغة في المحاكاة مثلاً بإستخدام أساليب جادة لوصف موضوعات أو أعمال مثيرة للإستهزاء .
- ❖ المحاكاة الساخرة في الأدب الكلاسيكي هي دعوة شيء ما باسم مضاد له مثل توبيخ شخص ما عن طريق الثناء عليه .
- ❖ المحاكاة الساخرة في فكر عمارة ما بعد الحداثة تعد دافع لتغيير العديد من المصطلحات التي لا تؤمن بها وإن لم تكن تعتمد السخرية نفسها .
- ❖ المحاكاة الساخرة والتي تعنى البارادويا في فكر ما بعد الحداثة تعد تكرار ذي بُعد نقدي يسمح بالإشارة إلى الإختلاف الساخر المعتمد تماماً على المشابهة .
- ❖ أول معماري ومصممي حركة ما بعد الحداثة مستخدماً المحاكاة الساخرة هوروبرت فنتوري ومن أعماله التي تحاكي هذا النظام هو **The Sainsbury Wing , National Gallery Of Art London**



إستخدام الأعمدة الضخمة و العقود الدائرية والمكررة



إستخدام الكرانيش والبرامك أعلى المبنى



The Sainsbury Wing , National Gallery Of Art London

2- الرمزية Symbolic

- ❖ إعتمدت العمارة على نقائية الأشكال التي تعكس سلوكاً مباشراً وغير مكترث بالتخاطب والتواصل مع الفرد إلى الحد الذي إقتصرت فيه لغة العمارة على غلاف **Curtten Wall** أو قشرة صامته تفتقد أدنى مستلزمات التخاطب البصري سواء على مستوى الرمز أو حتى الدلالة المباشرة .
- ❖ الرمز في عمارة ما بعد الحداثة كان موجه نحو التقنية التكنولوجية التي تخدم النخبة الاقتصادية وليس أي بعد تاريخي أو زماني مما يؤكد أن فكر ما بعد الحداثة كان فكر أحادي التكافؤ .
- ❖ الإعتماد على علم السيمياء أو الإشارة في في صياغة الكثير من أعمال المعمارين والمصممين .
- ❖ يعتبر مشروع مايكل جوردون سميث - ستريت هاوس 1978 في سان فرانسيسكو من أفضل الأمثلة تأكيداً على الرمزية بالإضافة لمشروع **North Penn , visiting Nurses**



الواجهة الجانبية ل North Penn , visiting Nurses



مدخل North Penn , visiting Nurses



North Penn , visiting Nurses



ستريت هاوس - مايكل جوردون سميث

3- التعقيد والتناقض Complexity & Contradiction

- ❖ أبسط الطرق للوصول إلى مجهود إبداعي واضح هو الإتجاه إلى التصارع والاختلاف بين متناقضين أو أكثر.
- ❖ التناقض قد يكون بين الموجب والسالب أو المغلق والمفتوح أو الجمع بين التماثل وعدم التماثل .
- ❖ الصور المتناقضة تجعل الإدراك بالمجهود الإبداعي أكثر حيوية وإثارة لدى المشاهد للمتعة البصرية العاطفية .
- ❖ أول معماري ومصممي حركة ما بعد الحداثة مستخدماً التناقض هو هانز هولايين ومن أعماله التي تحاكي هذا النظام هو مبنى هاس **Hass Building**



التناقض في الكتلة يبدو واضحاً من انصاف الإسطوانات الزجاجية العاكسة والكتل الرخامية بالإضافة إلى انعكاس صور المباني التاريخية المجاورة على السطح العاكس للمبنى في تناقض بين القديم والجديد

4- التعددية Pluralism

- ❖ في الستينات تطورت النظرة نحو تأكيد المجهود الإبداعي عن طريق التنوع والتعدد في المعالجات وإسلوب التنفيذ وطريقة التفكير .
- ❖ تعددية ما بعد الحداثة عن المعمارين والمصممين تفضل إدخال أبعاد رمزية متعددة المعاني ومزج الشفرات المتعددة سواء التقليدية بطيئة التغيير أو الشفرات سريعة التغيير .
- ❖ استطاعت حركة ما بعد الحداثة والتصميم الداخلي من خلال تلك التعددية أن تحيي الوسائل الأساليب السابقة لها حيث بدأت في إسترداد صلاحيتها ولكن هذه المفردات الأساليب يتم استخدامها لتحقيق هدف خاص وهو عمارة لم تعد تجريدية لكن عمارة يتم تنفيذها بأسلوب تمثيلي .
- ❖ لا تعتبر تعددية الأساليب نوع من تفسير اللغة المعمارية ذاتها ولكن الهدف تطوير قدرة العمارة والتصميم الداخلي على جعل التخيل الجمالي شيء ممكن ومن أشهر المعمارين المستخدمين للتعددية هو المعماري مايكل جريفز وبخاصة مبنى الخدمات العامة - بورتلاند **Portland Building** عام 1980



إستخدام النوافذ الصغيرة المربعة مشيراً إلى الإسلوب العقلاني بشكل واضح و أكاليل الزهور الرومانية في الواجهة الجانبية بالإضافة إلى إستخدام التأثيرات المصرية القديمة و إستخدام الزخارف الباروكية

5- الإنتقائية Eclecticism

- ❖ هي إنتقاء مجموعة من التيمات والمفردات التاريخية أو المحلية لحقب مختلفة ووضعها بجوار بعضها البعض بغرض خلق لغة معمارية مع الجمهور والتأكيد على التاريخية والمودة للجذور .
- ❖ قد ظهرت الإنتقائية في أعمال العمارة والتصميم الداخلي في أواخر السبعينات وكذلك تعبير عن الأذواق المتباينة من خلال إستخدام إيقاعات إنتقائية لمفردات أصيلة .
- ❖ من أشهر المعمارين المستخدمين للإنتقائية هو المعماري فيليب جونسون وبخاصة مبنى **Republic Bank, Houston** , Texas عام 1984



تبدو الواجهة الأمامية تقليد جيد للأنماط البنائية التقليدية و لكن تم صياغتها بمقياس كبير و خامات حديثة

6- المشاركة و الحوار الاجتماعي

- ❖ العمارة تتوجه إلى الإنسان بكامله لتخاطب كافة حواسه و عواطفه و هي تعود به إلى كافة تجاربه السابقة مع الطبيعة الصامتة و الحياه ليستوحي منها مقاييسه الشخصية الحاكمة للإبداع .
- ❖ الإبداع الفني على جميع مستويات العمارة والتصميم الداخلي لا يكتمل إلا بموائمة بين المنتج الإبداعي والبيئة والغرض الذي انشأ من أجله وكذلك بتحريكه المشاعر المناسبة في المتلقي .
- ❖ وفكر ما بعد الحداثة يسعى إلى تكوين شكل جديد يخدم الوظيفة ويؤكد على أن العمارة اتصال ومجتمع .
- ❖ من أشهر المعماريين المستخدمين للحوار الاجتماعي هو المعماري مايكل جريفز و تشارلز موورو وبخاصة مبنى **Piazza d'Italia و Humana**



زيادة المفردات اللغوية التي تمكن من نسج حوار مع الجمهور

إستخدام الحديقة المنحنية بالسطح يجعل المرضى يستطيعون رؤية النهر و الإستمتاع بالشمس و الهواء

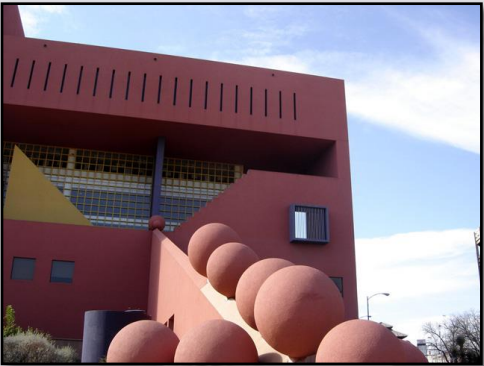
مميزات عمارة ما بعد الحداثة

1- الإتجاه نحو الإكثار من العناصر المعمارية حيث يقول **فنتوري (القليل يعني الملل) (Less is bore)** عكس مقولة ميس (**Less is more**)

2- عمارة صريحة يفهمها الناس .

3- إستخدام الزخرفة و الخيال و الأثارة (استخدام مفردات عمارة قديمة لتزيين العمارة الحديثة).

4- النزعة الاقليمية (الثقافة - المناخ - الطبوغرافيا) .



النزعة الاقليمية (الثقافة - المناخ - الطبوغرافيا)
مكتبة سان أنطونيو العامة ، تكساس



إستخدام الزخرفة و الخيال و الأثارة

6- إستخدام مختلف أنواع التشطيبات بألوان متنافرة جنباً إلى جنب حتى أصبحت بعض الشوارع و الميادين تبدو وكأنها كرنفال او عرض أزياء .

5- الحرية المطلقة للمعماري في تصميم مبانيه و هذه الحرية لا تقوم على أسس او مبادئ يمكن الإلتزام بها .



إستخدام مختلف أنواع التشطيبات بألوان متنافرة جنباً إلى جنب
Portland Public Service Building



الحرية المطلقة في التصميم
Aluminum-clad top of San Francisco's Transamerica Pyramid

عيوب عمارة ما بعد الحداثة

- 1- عدم وجود قواعد ثابتة تسير عليها العمارة في التصميم .
- 2- إستعمال لغات معمارية متعددة .

التوجهات الفكرية لعمارة
ما بعد الحداثة

إتجاه الخروج
عن المؤلف

الإتجاه
الحضري

الإتجاه المحلي

الإتجاه
الإحيائي
الصريح

الإتجاه التاريخي

إتجاه الخروج عن
المؤلف في
المعالجات الزخرفية

إتجاه الخروج
عن المؤلف في
التشكيل
المعماري

إتجاه الخروج عن
المؤلف في الفكر
الإنشائي

الإتجاه المحلي
البيئي

الإتجاه المحلي
المستحدث



مبنى المحكمة الكبرى بالرياض



مبنى At & T بنيويورك للمعماري
فيليب جونسون

أولاً: الإتجاه التاريخي Historicism

يعتبر الإتجاه التاريخي هو البداية الحقيقية للتحويل عن عمارة الحداثة , و التوجه نحو
عمارة ما بعد الحداثة .

★ سمات الإتجاه التاريخي :

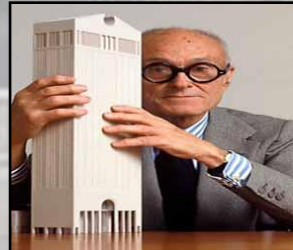
- ❖ هذا الإتجاه يستخدم المفردات من التاريخ السابق بنوع من الإنتقائية لإعادة خلق لغة معمارية تمكن العمارة من التواصل مع العمارات السابقة , وهذا ما يؤكد فيليب جونسون " أحد رواد هذا الإتجاه " أن أسلوب الإنتقائية ليس إحيائية أكاديمية محددة بأنماط ونسب كلاسيكية أو محدّدات من طرز بعينها وإنما هي محاولة لإلتقاط ما يعجبنا من خلال تاريخ العمارة .
- ❖ يؤكد الإتجاه التاريخي على عمل حوار مع الماضي ورعاية المحيط الإجتماعي الذي يشكل العمارة الداخلية و الخارجية .
- ❖ يرى جونسون أن التلقيفية من خلال التاريخ هي التعبير المثالي عن الإتجاه التاريخي وهذا الإتجاه لا يعتبر إحيائية صريحة لأشكال الماضي فداً هناك تحريفات كما أن مواد بنائها حديثة .
- ❖ على حد تعبير **Jencks** " أن مباني هذا الإتجاه دائماً تريد أن تقول نحن جميلون أيضاً مثل الأكروبوليس و البانثيون و لكننا نعتمد على التكنولوجيا والحيل المعاصرة " .



بيت المسنين (١٩٦٣ م) GUILD HOUSE



صورة للمعماري ريكاردو بوفيل

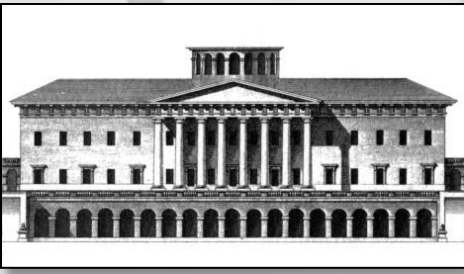


صورة للمعماري فيليب جونسون

- فيليب جونسون Johnson
- باولو بوروتوجيسي Portoghesi
- مايكل جريفير Graves
- تشارلز مور Moore
- روبرت فنتوري Venturi
- ريكاردو بوفيل Recardo Pofill

★ أشهر معماريو هذا الإتجاه :

1- مبنى كلية العمارة جامعة هوستون لفيليب جونسون



بيت التعليم لنيكولاس ليدوكس



المدخل و تماثل الفراغات



إستخدام الفتحات الصغيرة في الواجهات



لقطة منظورية يتضح بها إستخدام الأسقف المائلة



إستخدام العقود

نجد إستعارة لكثير من المفردات المعمارية التاريخية لشكل المبنى التعليمي ل cluade-Nicolas ledoux . فشكل المبنى المعقود و صف الفتحات الصغيرة و الأسقف المائلة في الواجهات الخارجية. كما نجد في توزيع المبنى داخلياً التماثل حول المحور و تقسيم الفراغات و توزيع الأجنحة.

2- معرض الفن التذكاري بجامعة نيبراسكا (١٩٦٣ م) Sheldon Memorial Art Gallery, University of Nebraska



منظور خارجي للمبنى يوضع الكلاسيكية في إستخدام الأرشات و الإرتفاعات و قلة الفتحات في الواجهات



المدخل الرئيسي إرتفاعه 30 قدم يحتوي علي لوبي و جسر مركزي

❖ يجمع المبنى ما بين الكلاسيكية في الزخرفة و بعض العناصر والحداثة في التصميم .



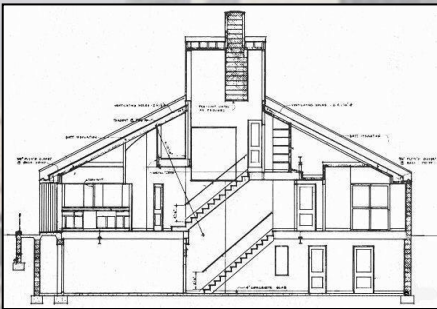
بساطة تصميم الفراغ الداخلي مع تكرار النوافذ في الواجهة الخلفية و الامامية



الكلاسيكية في زخرفة الأسقف بإستخدام أوراق الذهب مع الاضاءة

❖ الفراغ الداخلي المفتوح مع بساطة الشكل الخارجي .

3- مسكن فانا فينتوري (1962م) VANNA VENTURI HOUSE



قطاع للمسكن



الواجهة الامامية للمسكن



الواجهة الخلفية للمسكن

الشكل الخارجي يمثله جدار السطح والسقف الجمالوني و هما يحيطان بهذه التعقيدات والتحريفات . الشكل الخارجي بسيط و ثابت فالأمام بتركيبه التقليدية المؤلفة من الأبواب و النوافذ والمدخنة و الجمالون تكاد توجد الصورة الرمزية التقليدية لأي منزل .

يقول فينتوري في وصف المنزل : " عندما اعتبرت المنزل مفتوحاً و مغلقاً إضافة إلى اعتباره بسيطاً و معقداً فالإشارة كانت إلى الملامح المتناقضة للجدران الخارجية .. أولاً ستارات السطح مع جدران الشرفة العلوية في الخلف تؤكد وجود الإحتواء الأفقي و مع ذلك فإنها تتيح التعبير عن الإنفتاح الذي خلفها في الشرفة العلوية و بروز المدخنة فوق الجميع .. ثانياً الشكل الثابت للجدران في المخطط يؤكد على صرامة الإحتواء و مع ذلك فإن الفتحات الكبيرة و التي عادةً ما تكون قريبة من حافات الأركان تناقض التعبير عن الإحتواء . "

ثانيا : الإتجاه الاحيائي الصريح Straight Revivalism

★ سمات الإتجاه الاحيائي الصريح :

الإتجاه الاحيائي الصريح لا يحمل إزدواجية التعبير كالتى كانت للتاريخى حيث كانت معظم المباني تنتمى لروح العصر الحالى ولكنها فى نفس الوقت تحمل الإشارات و المفردات المعمارية التاريخية بنفس أشكالها ونسبها .



ميناء جريمود لفرانسوا سبورى

❖ نورمان نوربرج Norman Neurburg
❖ فنتورى Venturi
❖ فرنسوا سبورى Francios Spoerry

★ أشهر معماريو هذا الإتجاه :

★ أمثلة للإتجاه الاحيائي الصريح :

1 - Getty Museum للمعماري Norman Neurburg



الموقع العام للمبنى



لقطة منظورية للمتحف

قدم المتحف صوراً تحاكي الماضى كصورة طبق الأصل , حيث أعاد إستخدام نفس المفردات الكلاسيكية مثل العمود الكورنثى و الكرانيش و الفتحات المصمتة فى الواجهه و الزخارف فى الأسقف و الواجهات و بنفس النسب القديمة .



متحف جيتى بكاليفورنيا لنورمان نوربرج



الأعمدة و الزخارف و الكرانيش



الفتحات المصمتة فى الواجهات



صور للممرات توضح الزخارف فى الأسقف



الأعمدة الكلاسيكية و الكرانيش



الأعمدة الكلاسيكية

2 - ميناء Port Grimod الذي صممه Francios_Spoerry



لقطة منظورية للميناء

صمم فرانسوا سبوري على شكل قرية تقليدية للصيادين، كمحاكاة كاملة لشكل قرية الصيادين التقليدية بكل التفاصيل للإرتفاعات وشكل الأسقف وتوزيع الكتل بالرغم من كونها مبنية بالخرسانة المسلحة، ولها خدماتها ذات التكنولوجيا العالية المناسبة لها كاميناء إلا أنها أثبتت مع مقارنتها بالموانئ المبنية الحديثة أنها أكثر ملائمة جمالية ولا تقل عنها وظيفياً.



صورة توضح ارتفاعات المباني



ميناء جريمود لفرانسوا سبوري



صورة توضح أشكال المباني

ثالثاً : الإتجاه المحلي Vernacular



مشروع إسكان بيمليكو لداربورن و دارك

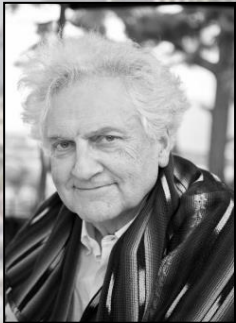
وهو أن العمارة المحلية تعبر بصدق عن المجتمع وعن البيئة المحلية، حيث أصبح الإتجاه المحلي من أهم إفرازات عمارة ما بعد الحداثة نقداً للنظريات التخطيطية والمعمارية الحداثية، لأنها تضع يدها على مشكلة واقعية وهي إنتماء وعدم إنتماء المبنى لروح المكان.

★ سمات الإتجاه المحلي :

- ❖ المزج بين التراث المحلي والمواد والعناصر البيئية مع التقدم التكنولوجي ليظهر نتاج معماري يعبر عن فكر ما بعد حداثة.
- ❖ لا يستعيد أساليب الماضي كما في الإحيائي.
- ❖ الترابط بين المستخدمين المنتمين لهذا العصر بكل ما فيه من تقدم وبين التراث الثقافي الحضاري والإجتماعي لكل بلد.

- ❖ Darbourn & Darke داربورن و دارك
- ❖ Feilden & Mawson فيلدن وماسون
- ❖ Lion Krier ليون كيرير

★ أشهر معماريو هذا الإتجاه :



صورة للمعماري
Lion Krier



صورة للمعماري Feilden



صورة للمعماري Darke

الإتجاه المحلى

الإتجاه المحلى البيئى

الإتجاه المحلى المحدث

الإتجاه المحلى البيئى

الإتجاه المحلى المحدث

★ سمات الإتجاه المحلى البيئى :

يستخدم في تعبيره عن ما بعد الحداثة عناصر معمارية بيئية أو إقليمية ملائمة البيئة المحيطة مثلما نرى استخدام الأسقف المائلة في الدول الثلجية في الغرب، وتقليل الفتحات الزجاجية في البلاد الحارة، وزيادة سمك الحوائط، واستخدام عناصر بيئية من العمارة الإسلامية في مناطق الشرق الأوسط مثل الفناء الداخلى، والملقف لإيجاد تهوية طبيعية، ولتقليل استخدام التكنولوجيا في عمليات تكييف الهواء.

★ سمات الإتجاه المحلى المحدث :

- ❖ يعتمد هذا الإتجاه بصفة أساسية على إضافة بعض المفردات المحلية التراثية التى تعبر عن روح المكان إلى المباني المعاصرة بصورة استعارية.
- ❖ استخدام مواد بيئية طبيعية بصورة رمزية، وغالباً ما يرتبط استخدامها بالناحية الإقتصادية لتوافر هذه المواد.

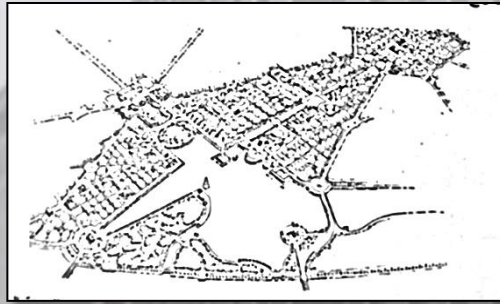
★ أمثلة للإتجاه المحلى البيئى :

1- مشروع تعمير مدينة واشنطن لـ Lion Krier

أظهر **Krier** من خلال مخططاته لتعمير مدن برلين وواشنطن كيف يمكن إصلاح المباني الهامة للمدن التاريخية، وإضافة أجزاء من العمارة التقليدية محسوبة بدقة إلى الجزء المركزى.



مبنى الكابيتول بمسابقة إعادة تعمير واشنطن عودة للساحات التقليدية



تصور المعمارى للمدينة الحديثة مع تواجد البحيرات و الساحات التقليدية و الشوارع الواسعة
ليون كريب - مسابقة إعادة تعمير واشنطن 1985

★ أمثلة للإتجاه المحلى المحدث :

1 - مشروع إسكان Pimlico للمعماريين Darbourne & Darke

يظهر في هذا المشروع استخدام الطوب الظاهر الذى إنتشر في الغرب وخاصة في إنجلترا، حيث يظهر استخدام المفردات المتوارثة في المنطقة، حيث الطوب الظاهر، والأسقف المائلة، ونسب الفتحات في الواجهات، والفراغات الخاصة للمشروع السكنى.



مشروع إسكان بيمليكو لداربورن و دارك



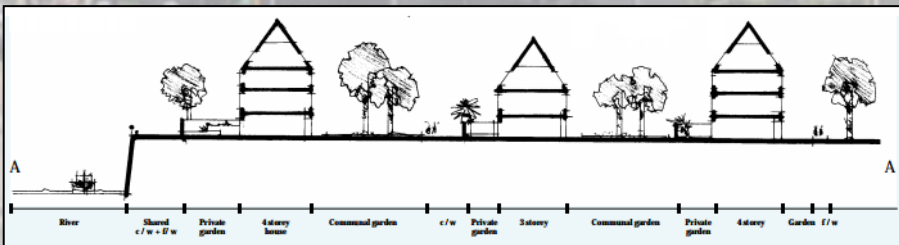
صورة توضح استخدام مواد البناء المحلية فى البناء مثل الطوب الظاهر

2 - مشروع الإسكان Frairs Quay Housing للمعماريين Feilden & Mawson

يظهر إنتماء المشروع لروح المدينة القديمة في توزيع المباني بالإضافة إلى شكل المساكن الخاصة نفسها التى يستعير فيها المعمارى تشكيل الأسقف المدببة المائلة و الفتحات من المنازل القديمة لتظهر وكأنها استمرارية للمساكن القديمة. هذا المشروع يقترب كثيراً من الإتجاه المحلى البيئى حيث أنه ينتمى كلياً إلى نظام المدينة القديمة إلا أن التكنولوجيا المعاصرة التى استخدمت فيه تجعله يندرج تحت الإتجاه المحلى المستحدث.



Feilden & Mawson للمعماريين Frairs Quay Housing مشروع الإسكان



قطاع فى مشروع الإسكان يوضح نظام الأسقف و الفتحات



سمات الإتجاه الحضري :

- ❖ مراجعة فكر عمارة الحدائه الذي إستطاع في الفترة من الثلاثينيات وحتى الستينيات من القرن العشرين أن يمحو المدينة و يفقدها خصائصها الأساسية .
- ❖ عودة الخصائص الأساسية للمدينة وعلى رأسها غياب الطابع المحلي للمدينة .
- ❖ إسترجاع أشكال الماضي للبحث عن الهوية الخاصة بكل مدينة .
- ❖ التأكيد على الإرتباط بالمكان حيث أنه في عمارة الحدائه أصبحت ضواحي المدن في كل أنحاء العالم تشبه بعضها البعض تحت ما يعرف بالنمط الدولي
- ❖ إبراز دور المفردات التاريخية و المباني التذكارية للحفاظ على الذاكرة الجماعية للمدينة .
- ❖ التصميم داخل التراث الخاص بكل دولة من دول العالم للحصول على إتزان كلاسيكي .

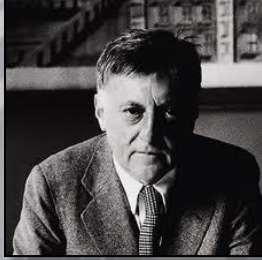
أشهر معماريو هذا الاتجاه :



ليون كيرير



روبرت كيرير



الدوروسي



حسن فتحي

- ❖ ليون كيرير
- ❖ روبرت كيرير
- ❖ الدوروسي
- ❖ حسن فتحي

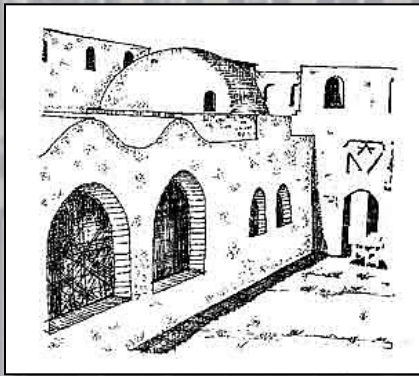
أمثلة للإتجاه الحضري :

1- قرية القرنة الجديدة بالأقصر للمعماري حسن فتحي (1945)

تقع قرية القرنة الجديدة بمحافظة الأقصر بمصر ومن المعروف أن الأقصر تتميز بالمناخ شديد الحرارة و يظهر تأثر عمارة هذه القرية بالبيئة المحيطة واضحاً في استخدام مواد بناء من البيئة مثل الطوب اللبن و استخدام الألوان الفاتحة و خصوصاً اللون الأبيض وذلك لأن هذه الألوان تعكس أشعة الشمس و استخدام القباب و الأقبية أيضاً لتشتيت أشعة الشمس و قام حسن فتحي بتصميم المساكن بحيث أن كل مجموعة تطل على فناء خارجي ليكون ملتقى لأفراد المجموعة السكنية في أفراحهم و أحزانهم تأكيداً على المشاركة و الحوار الإجتماعي و هذا ما يلائم العادات و التقاليد المصرية و العلاقات الإجتماعية بين أفرادها ، كما أكد حسن فتحي على استخدام المفردات الذاتية المتمثلة في المخمرات الهندسية للبيوت النوبية بالإضافة إلى إدخال المشربة الإسلامية في تشكيل الواجهات الخارجية ، كما يؤكد على مجموعة من العناصر الأساسية للفراغ الداخلي مثل الفناء الداخلي و الملقف و القبة و القبو كرمز معماري لهذه القرية .



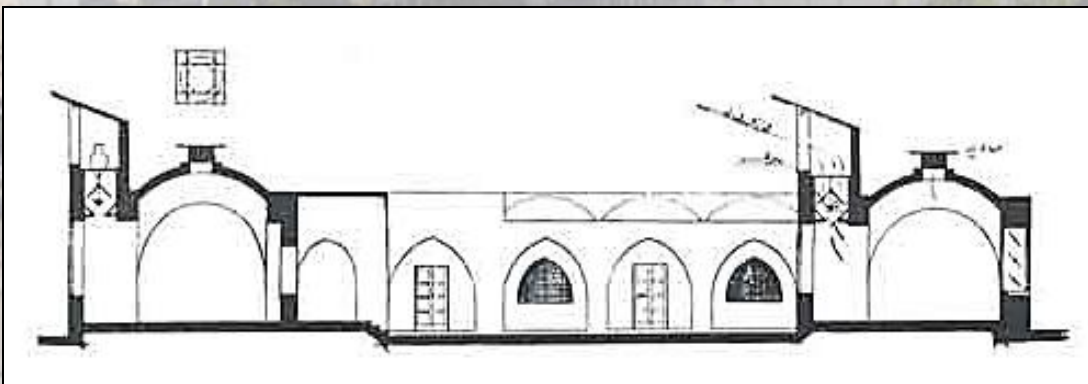
إستخدام مواد بناء من البيئة و اساليب بناء محلية و إستخدام الألوان الفاتحة و القباب و القبو بالقرية



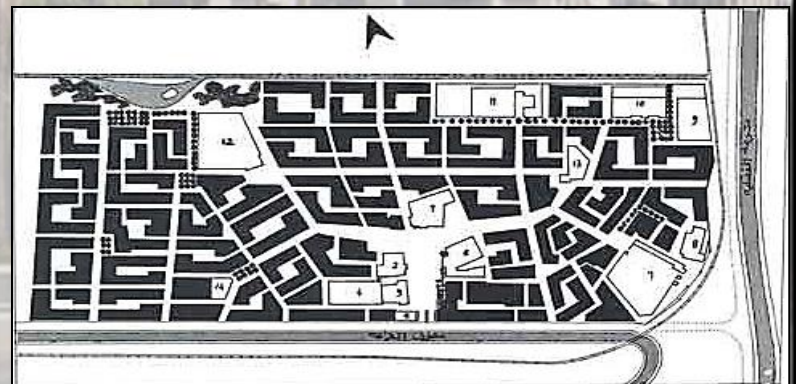
منظور داخلي يوضح الأفنية الداخلية و المخمرات الهندسية



قرية القرنة الجديدة بالأقصر للمعماري حسن فتحي



استخدام الملقف لتلطيف درجة الحرارة في المدرسة الابتدائية الموجودة بالقرية



المخطط العام للقرية يتضح فيه استخدام الأفنية الداخلية التي تتلائم مع العادات و التقاليد المصرية

2- فندق ميرامار بمنتجع الجونة بالغردقة للمعماري مايكل جريفز (1997)

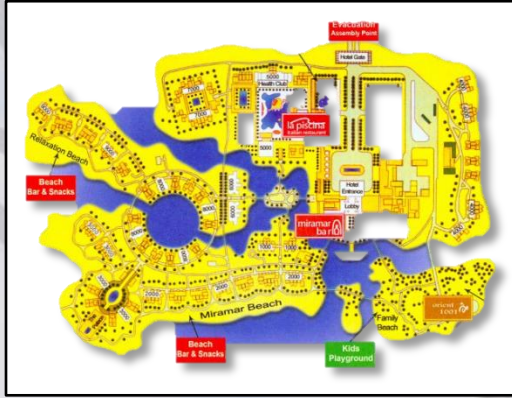
وجد مايكل جريفز أن طريقة البناء بالقباب والأقبية هي الأكثر ملائمة للمكان وطبيعة الموقع ، حيث قام بإستلهاها من تلك المفردات التراثية للعمارة النوبية وقام بتحويل بعض الأشكال وإبتكر مجموعة أخرى من الأشكال الجديدة مثل الأشكال الهرمية والإسطوانية للمداخل القديمة في الغرب وأدخلها في التكوين العام ، ولكن الجديد هنا مجموعة الألوان التكعيبية وألوان فن الثقافة الجماهيرية (pop art) المبهجة والتي قام مايكل جريفز بإستخدامها في تكوين الكتل الضخمة مما أكسبها حركة وتنوع ، ويتضح محاولة المزج بين مفردات العمارة النوبية المتمثلة في القبو والقبة والعقود مع مفردات العمارة الكلاسيكية ممثلة في الأعمدة الإسطوانية المجردة .



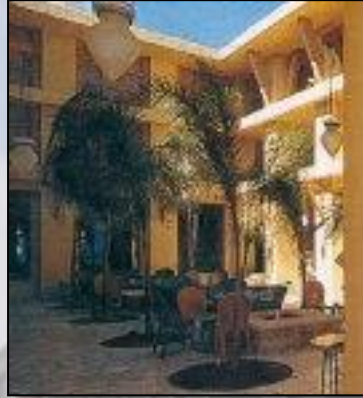
الفرغ الداخلي لغرفة النوم و إستخدام العقود



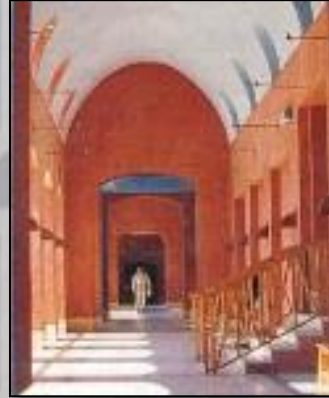
واجهة الفندق من جهة البحر تبين المزج بين مفردات العمارة النوبية ممثلة في القبو والقبة و مفردات العمارة الكلاسيكية ممثلة في الأعمدة الإسطوانية المجردة



مسقط أفقي للفندق يتضح فيه إستخدام الأبنية الداخلية بما يمثل مفردات العمارة النوبية



الفناء الداخلي للفندق



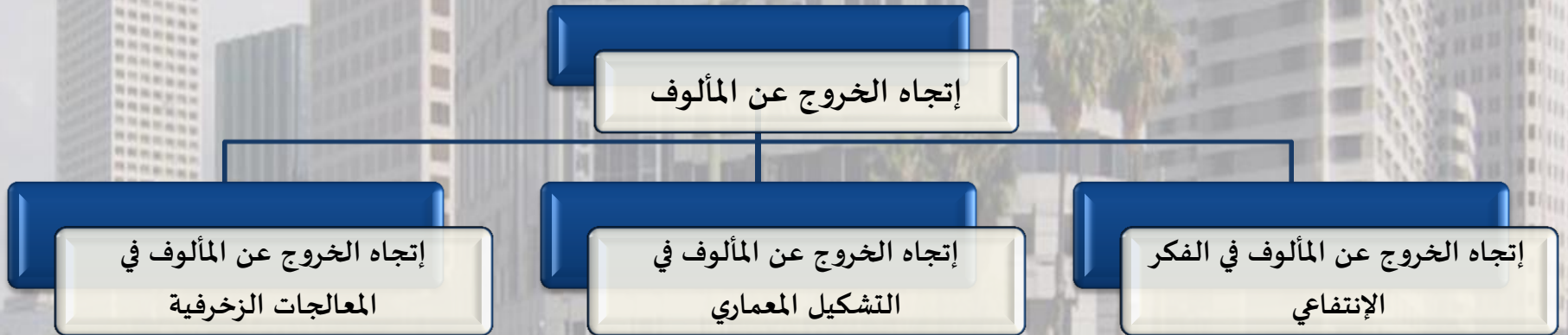
أحد الممرات داخل الفندق يوضح استخدام القبو



قاعة الطعام بالفندق مسقوفة بالعقود

إتجاه الخروج عن المألوف

يظهر هذا الإتجاه دائماً في فترة الإنتقالات من نظرية إلى أخرى وهو يرجع غالباً لتشتت وإنطلاق الخيال حيث لا تكون أفكار المعماريين قد تبلورت في إتجاه محدد ، ويعد هذا الإتجاه نادراً في مصر كما هو في العالم والخروج عن المألوف قد يكون في ثلاث اتجاهات كالآتي :



★ سمات إتجاه الخروج عن المألوف :

- ❖ لجوء كلاً من المعماري والمصمم الداخلي إلى عدة سبل لم يألفها المشاهد من قبل للفت نظر المتلقي للحصول على نمط من أنماط التجديد وإيجاد نوع من التميز والإبهار والظهور .
- ❖ التجديد في الشكل المعماري نتيجة لتوافر المواد وتكنولوجيا الإنشاء الحديثة وقد لا يقوم هذا التجديد على أي فكر تصميمي .
- ❖ في هذا الإتجاه كان المعماري يلجأ إلى محاولة التفرد بصورة خاصة فيعتمد على قدرته الذاتية في الإبداع وإنتاج عمارة تعتمد على قدرته الشخصية .
- ❖ يعتبر هذا الإتجاه وارد في جميع الإتجاهات المعمارية الحديثة في محاولة لإرساء قواعد عمارة جديدة وتظهر تلك المحاولات عادةً للتمهيد لإتجاه جديد .



مبنى هيو مانا بالولايات المتحدة الأمريكية للمعماري مايكل جريفز

★ أشهر معماريو هذا الاتجاه :



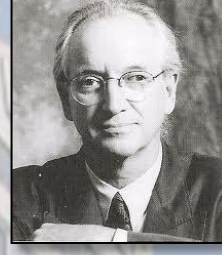
جمال بكري



فيليب جونسون



ريكاردو بوفيل



مايكل جريفز

- ❖ ريكاردو بوفيل
- ❖ فيليب جونسون
- ❖ جمال بكري
- ❖ مايكل جريفز

★ أمثلة لإتجاه الخروج عن المألوف :

إتجاه الخروج عن المألوف في الفكر الإنتقاعي

2- النصب التذكاري للجندي المجهول بالقاهرة للمعماري سامي رافع



النصب التذكاري للجندي المجهول بالقاهرة للمعماري سامي رافع

يمثل هذا النصب التذكاري إتجاه الخروج عن المألوف في الفكر الإنتقاعي وفي المعالجات الزخرفية حيث أن المقابر التذكارية لم تكن تبني بهذا الشكل حيث تم العودة إلى إستخدام فكرة الشكل الهرمي كمقبرة جماعية كما في أهرامات الجيزة .

(Tail o The Pup) بمدينة لوس أنجلوس للمعماري ريكاردو بوفيل



Tail o The Pup بمدينة لوس أنجلوس للمعماري ريكاردو بوفيل

محل بيع مأكولات يبدو على شكل قطعة هوت دوج كتعبير عن الثقافة الجماهيرية و المجتمع الإستهلاكي و جذب الإنتباه ويعد الخروج عن المألوف في الفكر الإنتقاعي أسمى أنواع الخروج عن المألوف .

إتجاه الخروج عن المألوف في التشكيل المعماري

Walt Disney World Dolphin Hotel Fountain-2 للمعماري مايكل جريفز (فندق البجعه)



Walt Disney World Dolphin Hotel Fountain للمعماري مايكل جريفز

يعد الفندق من أشهر المباني التي تمثل إتجاه الخروج عن المألوف في التشكيل المعماري حيث يتكون الفندق من كتل متداخله ابرزهم كتله على شكل مثلث و هو شكل غير معتاد استخدامه في العمارة .

1-منزل YAMASHITA للمعماري كيوتو

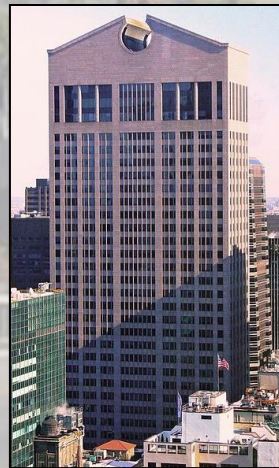


منزل YAMASHITA للمعماري كيوتو

يمكن ملاحظة وجه الإنسان في واجهة هذا المنزل فالدخل هنا هو الفم و حوض الزهور والدولاب بالداخل و الجزء الأوسط البارز بالواجهة هو الأنف و فتحات النوافذ تمثل العين و يعد هذا المسكن إستعارة كاملة لوجه الإنسان للتعبير عن المسكن .

إتجاه الخروج عن المألوف في المعالجات الزخرفية

1-مبنى AT & T Humana للمعماري فيليب جونسون



مبنى من تصميم فيليب جونسون AT&T

تم معالجة قمة السطح لهذا المبنى بإستخدام وحدة زخرفية مستمدة من طراز الشبنديل الإنجليزي و بالتالي أصبح المبنى على الرغم من إرتفاعه يظهر كأنه قطعة أساس ، حيث أن حركة ما بعد الحداثة قد إتجهت إلى إستخدام زخارف تاريخية بتصوير جديد .

2- برج القاهرة للمعماري نعوم شعيب



برج القاهرة للمعماري نعوم شعيب

نجد المعالجات الزخرفية في البرج حيث تم الإعتماد على المفرغات المضغوطة عند قاعة البرج و التي تتسع عند قمة البرج لتعطي في النهاية شكل زهرة اللوتس .

تأثير اتجاهات ما بعد الحداثة على المساقط الأفقية والواجهات

تأثيره على الواجهات والكتلة

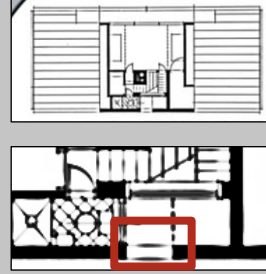
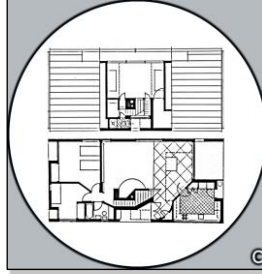
استخدام العقود والفتحات الصغيرة والأسقف المائلة كمفردات من العماره التاريخية



واجهة لمنزل فنتوري



مبنى هيومانا بالولايات المتحدة الأمريكية للمعماري مايكل جريفز



وضوح
الأسقف
المائلة

وضوح
الفتحات
الصغيرة

مسقط افقي لمنزل فنتوري

الاتجاه

الاتجاه التاريخي

(استعارة لمفردات من
العمارة
التاريخية)

الاتجاه الاحيائي

الصريح

(معظم المباني تنتمي
لروح العصر الحالي و
لكنها في نفس الوقت
تحمل الإشارات و
المفردات المعمارية
التاريخية بنفس أشكالها
ونسبها)

الاتجاه المحلي

(المزج بين التراث المحلي
و المواد والعناصر
البيئية مع التقدم
التكنولوجي)

الاتجاه الحضري

(إسترجاع أشكال
الماضي للبحث عن
الهوية الخاصة بكل
مدينة)

إتجاه الخروج عن

المألوف

(التجديد في الشكل
المعماري نتيجة لتوافر
المواد و تكنولوجيا
الإنشاء الحديثة)

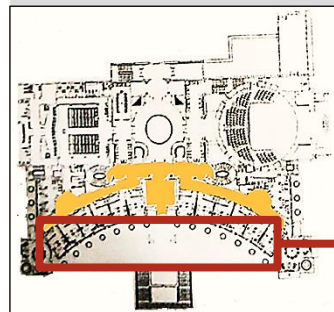
الأعمدة الكلاسيكية والكرانيش و الزخارف في الأسقف



أحد المباني النوبية المستخدمة للزخارف

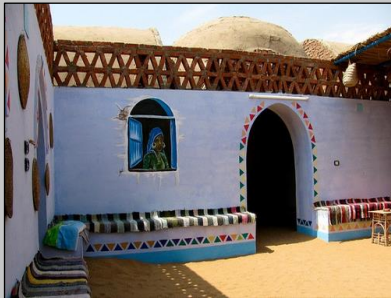


إحياء العمارة الكلاسيكية القديمة

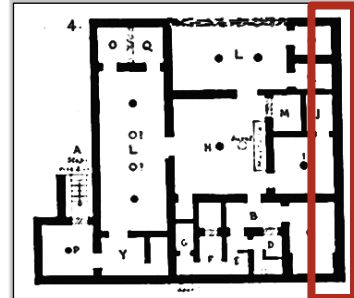


وضوح
الأعمدة
الكلاسيكية
في المسقط
الأفقي

استخدام المواد الخام المتوفرة في البيئة ومزجها مع العمارة المعاصرة



أحد البيوت النوبية بأسوان



استخدام الحجر المتوفرة في
البيئة لغرض البناء

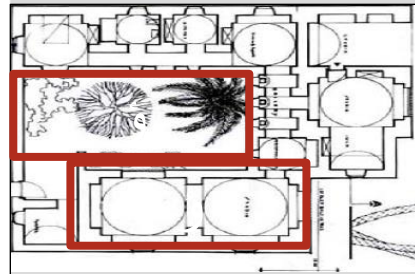
استخدام الأفنية الداخلية والقبب كدليل على عمارة الماضي وتطبيقها على عمارة الحاضر



فندق ميرانمار بمنتجع الجونة بالفردقة
للمعماري مايكل جريفز



قرية القرنة الجديدة بالأقصر
للمعماري حسن فتحي



استرجاع شكل
الفناء الداخلي
والقباب من الماضي

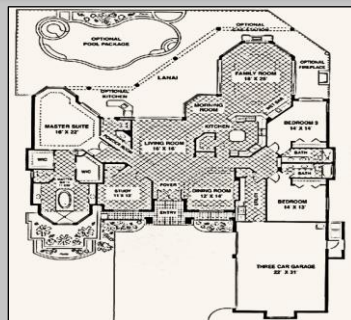
معالجة أسطح المباني باستخدام وحدة زخرفية



مبنى Haewoojae،
Suwon في جنوب افريقيا



مبنى (PIANO HOUSE) في الصين



يتأثر المسقط
الأفقي تبعاً
لتشكيل الكتل

تطبيق تأثير اتجاهات عمارة مابعد الحداثة علي المساقط الافقيه والوجهات من خلال مشروع المستشفى والمركز البحثي

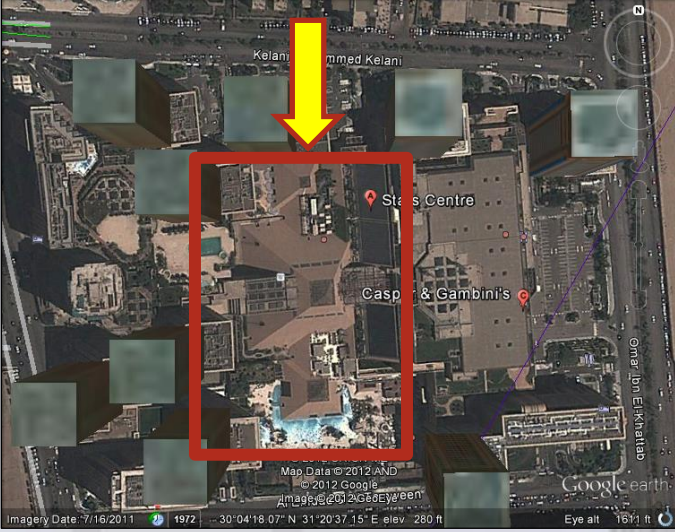
دراسة اتجاهات المباني المحيطة بمنطقة أرض المشروع

★ أولا :- مبنى سيتي ستارز

هو مركز تجاري أفتتح في ديسمبر 2004. يقع في مدينة نصر وهو يعتبر أول مشروع للتنمية المتكاملة من نوعه في الشرق الأوسط وإفريقيا وهو أكبر مركز تجاري في مصر.

اتجاه طراز المول << الاتجاه الحضري

طرازه يحاكي الحضارة المصرية القديمة حيث يتكون من ثلاثة أهرامات زجاجية جزئيا يحيطها 11 برج بالإضافة إلى مبنى كبير منفصل عبارة عن مجمع محال للتسوق. قد صمم على الطابع الفرعوني إنما يحاكي عمارة حديثة تتماشى مع باقي مباني المنطقة .



★ ثانيا :- مسجد القوات المسلحة

مسجد كبير يسع 3000 مصلي -
يحتوى صالة استقبال - مركز طي
- مبنى تعليمي اسلامي للنساء -
ويحتوى على 3 قباب بالإضافة الى
مئذنتين

اتجاه طراز المسجد <<< الاتجاه التاريخي

طرازه يحاكي العمارة الإسلامية حيث تتكون الواجهة من مجموعة من العقود بالإضافة إلى استخدام القباب الإسلامية كما تم استخدام الأحجار الضخمة التي تحاكي العمارة المصرية القديمة. تم إضافة بعض العناصر الحديثة على عناصر العمارة الإسلامية لجعل المبنى يحاكي الموقع الموجود به .

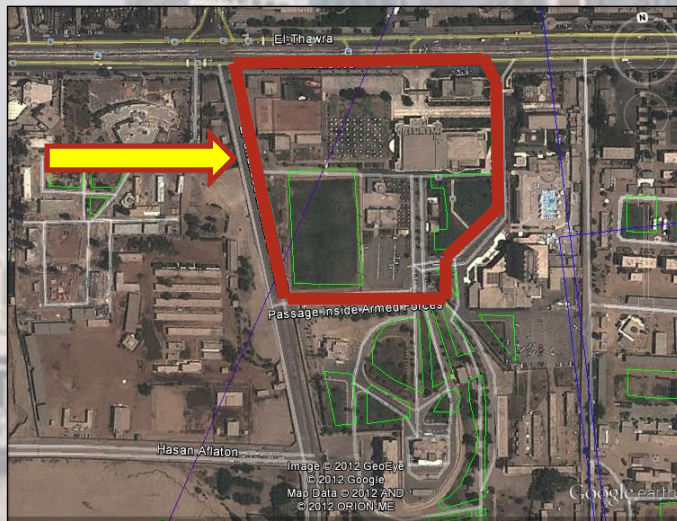


★ ثالثا :- النادي الأهلي

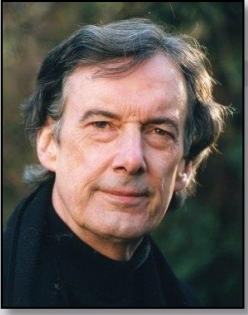
هو نادى رياضي مصري ويعتبر
أكبر الأندية المصرية العربية
الأفريقية شهرة واكثرها شعبية في
الوطن العربي وعلي مستوي
رياضة كرة القدم

اتجاه طراز النادي <<< اتجاه الإحيائي الصريح

طرازه يحاكي العمارة الحديثة حيث تتكون الواجهة من مجموعة من المديولات الزجاجية بالإضافة إلى إدخال شرائح الألومنيوم كما تم استخدام بعض مواد البناء الحديثة ذات التقنيات التكنولوجية الحديثة التي تم إضافتها على معظم مباني العالم في الوقت الحالى والتي تم تطويرها لتواكب الطابع المصرى الحديث في نفس ذات الوقت .



أهم الرواد المعماريون لعمارة ما بعد الحداثة وبعض أعمالهم



تشارلز جينكس

تشارلز جينكس Charles Jencks

★ نبذة عن المعماري :

ولد في 21 يونيو عام 1939 وهو معماري أمريكي اشتهر بتنسيق المواقع وعمل التصميمات المعمارية وله كتاب في تاريخ ونقد عمارة الحداثة وعمارة ما بعد الحداثة وهو أول من قام بتعريف مصطلح ما بعد الحداثة في العمارة وقد فتح الطريق الى تعريف المصطلح في العديد من الفنون الاخرى .

★ فلسفته :

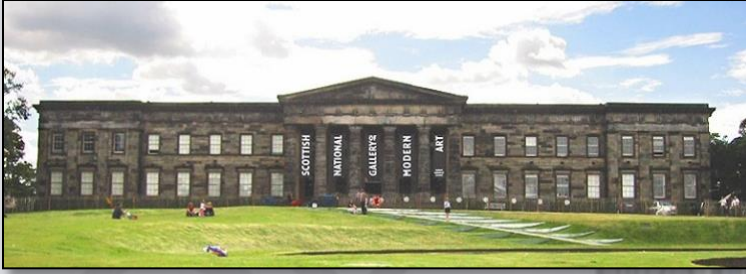
أعتمد فكرة على الرمزية ويبدو ذلك في تصميماته مثل منزل الموضوعات قطع الأثاث

★ أعماله :

1. منزل الموضوعات THEMATIC HOUSE LONDON

2. The Elemental House

3. Landform in Edinburgh for The Scottish Gallery of Modern Art

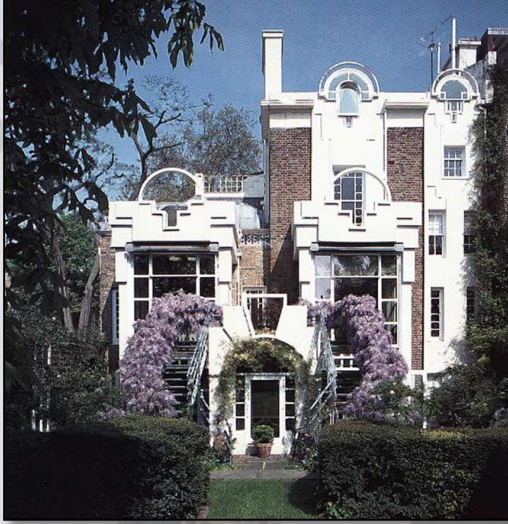


The Scottish Gallery of Modern Art

★ مثال لعمل من أعمال تشارلز جينكس

THEMATIC HOUSE LONDON _ منزل الموضوعات بلندن

- ❖ أشترك المعماري تشارلز جينكس والمعماري تيري فاريلي بالإضافة إلى مجموعة من الفنانين للمساهمة في تجديد المنزل الخاص بأسرة جينكس في لندن .
- ❖ قام جينكس بإضافة بعض الإضافات للمنزل ممثلة في ملحق مكون من طابقين يحتوي على صوبة نباتية زجاجية بالإضافة إلى سلم حلزوني مركزي ومناور مقابلة ومؤدية إلى المنزل .
- ❖ استخدم جينكس في تصميمه للواجهه الأمامية للمنزل التجسيم البشري حيث تبدو بالواجهه الرأس والأكتاف والذراعين والبطن والساقين وكلها تم تمثيلها من خلال مجموعة من العقود والنوافذ المنتقاء من الطرز الرومانية والأرت ديكو التي تشبه إلى حد كبير الأجزاء لتشريحية .
- ❖ يعتمد الفراغ الداخلي لهذا المنزل على روابط قوية بين الوظيفة والفراغ والزخرفة والنقوش والموضوع حيث ان هناك سيناريو مترابط في كل اجزاء المبنى .
- ❖ وقد قام جينكس في صياغة الجزء المضاف للمنزل بتجميع حجرة الإستقبال وغرف النوم حول سلم حلزوني مغلق على انه السلم الشمسي بدرجاته الموهجة مثل أشعة الشمس وكأنها صادرة من مركز السلم في اعلى الفراغ ناحية القرص اللامع لضوء الشمس .



THEMATIC HOUSE LONDON



حجرة المعيشة



السلم الحلزوني



المكتبة المعمارية بالمنزل



حجرة الطعام

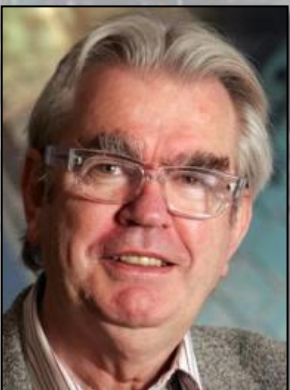
تيري فاريل Terry farrell

★ نبذة عن المعماري :

ولد في إنجلترا عام 1938 بإنجلترا وتعلم على يد لويس كان وروبرت فنتوري

★ فلسفته :

قام تيري بأحضان فكر وتكنولوجيا hi-tech حتى عام 1981 وكانت البداية مع فكر ما بعد الحداثة وفكره يؤكد أن عصر الحداثة انتهى وإننا في المرحلة التالية للحداثة ويؤكد ضرورة ربط الماضي بالحاضر



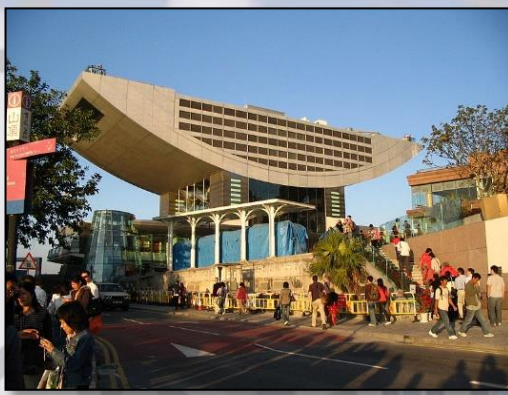
تيري فاريلي

★ أعماله :

1. مبنى استديوهات التلفزيون الصباحية
2. The Peak Tower in Hong Kong
3. Edinburgh International Conference Centre



Edinburgh International Conference Centre



Peak Tower

★ مثال لعمل من أعمال تيري فاريل

مبنى استديوهات التلفزيون الصباحية (TV am)



(TV am) مبنى استديوهات التلفزيون الصباحية

- ❖ المبنى يتكون من جزئين : جزء جديد و الجزء الآخر يعد عملية تحويل لأحد المباني القديمة و التي يرجع تاريخها إلى الثلاثينيات من القرن العشرين ، و المبنى القديم عبارة عن بناء خرساني به سقف مكشوف من الهياكل المعدنية للمراقبة .
- ❖ الواجهة الأمامية لمبنى الإستديوهات الجديد تتكون من عقد من الهياكل الفراغية و يتوسط العقد مفتاح كبير مقسم إلى شرائح بينها أنابيب من النيون للإضاءة و العقد مقسم إلى أجزاء من خلال شرائط معدنية بارزة لتقسيم الكتلتين على جانبي العقد إلى أجزاء شبه متساوية و الكتلة التي على يمين العقد تجمل إسم المبنى (TV am) على شكل حروف مصمتة و مفردة من أعلى إلى أسفل بشكل ضخم يتضح منه تأثير فاريل بإسلوب الشعبية الجماهيرية Pop Art في الإعلان .
- ❖ يتضح تأثير فاريل بإسلوب التكنولوجيا المتطورة Hi-Tech و ذلك بإستخدام مواد صناعية رقيقة و شرائط معدنية و تم إضفاء المزيد من التكنولوجيا عليها من خلال اللون الرمادي المسيطر على الواجهة ككل .



العقد الذي يربط بين كتلي المبنى



منطقة الإستقبال داخل المبنى



الفراغ الداخلي للمبنى حيث السلم في المركز الفراغ و يربط الدور الأرضي بالأول و يبدو كشمس الشرق تشرق من الغيوم

← هانز هولايين Hans Hollein

★ نبذة عن المعماري :

ولد في فيينا بالنمسا 1934 ومارس عمله المعماري من خلال مكتبة الخاص في فيينا علم 1964

★ فلسفته :

تبنى هانز في أوائل السبعينات جماليات الاله لاتجاه الحداثة المتطورة خلال الاسطح الملساء SLIC Tic ويبدو ذلك في أعماله الأولى التي إقتصرت على مجموعة محلات فيينا حيث قام هولايين بقلب العلاقات المألوفة بين الخامات والمواد وفي نهاية السبعينات تبنى أسلوب آخر يعتمد على التاريخية



هانز هولايين

★ أعماله :

1. Haas house
2. Travel agency vienna

المركز التجاري Haas haus stevens square vienna

- ❖ يوجد المبنى في وسط الميدان وفي خليط من المباني ذات الطرز المختلفة من القوطي إلى الباروك والحداثة .
- ❖ وإستطاع هولايين أن يقوم بصياغة واجهة المبنى بشكل جديد معتمداً على الميول والإنحناءات لطراز الباروك ومستخدماً الوحدة التكرارية لشكل المربع الهندسي والمتدرج من الرخام تعبيراً عن الحداثة .
- ❖ كما قام بعمل مجموعة من الصلبان المتقاطعة فيما بين المربعات الهندسية تعبيراً عن الطراز القوطي بالإضافة إلى إستخدام الكرانيش الكلاسيكية بشكل تجريدي مع الزجاج العاكس الذي يغطي الأجزاء المنحنية من الواجهة ويخلق إحساس بالتناقض بين الموجب والسالب ممثلاً في المساحات الزجاجية العاكسة .
- ❖ وقد تمكن هولايين من جعل واجهة المبنى محصلة لكل الواجهات التاريخية بالميدان من خلال إنعكاس واجهات مباني الميدان على زجاج الواجهة العاكسة بشكل متداخل جعل المبنى الجديد مرآة للمباني التاريخية المجاورة ويشمل المبنى على خليط من المحلات التجارية والمكاتب الإدارية والمطاعم والساحات المفتوحة .



Haas haus stevens square vienna



مطعم داخل المركز التجاري

حسن فتحي Hassan Fathy

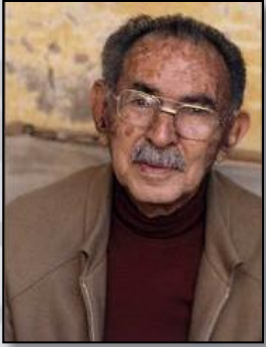
★ نبذة عن المعماري :

معماري مصري وُلد في عام 1900م وكانت له معاناته الكبيرة من جراء سيطرة الثقافة الغربية على أفكار مهندسي تلك الفترة والتي لم يسلم منها حتى بعض زملائه الذين سايروا، وجاملوا، وقلدوا شتى النزعات الغربية. وترجع أهمية حسن فتحي إلى كونه أول من شخّص مركب النقص عند المعماريين المصريين إزاء منجزات العمارة الغربية.

★ فلسفته :

انظر تحت قدميك وابن .

إهتم فكره بإحياء التراث المعماري المحلي للعمارة الشعبية المصرية : إذ وجد فيه الحل الأمثل لمشكلة شديدة الإلحاح وهي توفير بيت لكل فلاح فقير في الريف المصري، بتكلفة اقتصادية منخفضة تناسب دخل هذا الفلاح .



حسن فتحي

★ أعماله :

1. فيلا جرافيس
2. قرية القرنة
3. قرية باريس



قرية باريس



قرية القرنة

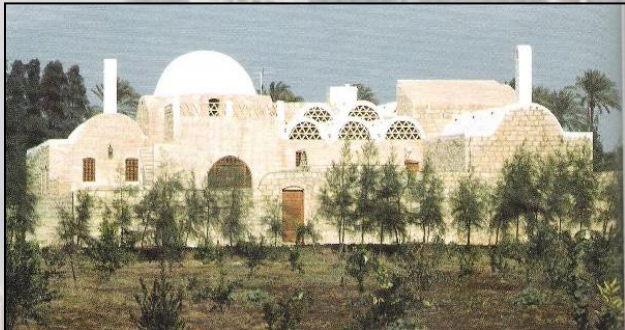


فيلا جرافيس

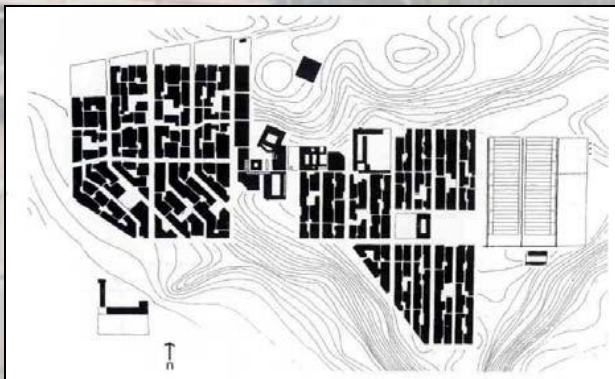
★ مثال لعمل من أعمال حسن فتحي

قرية باريس بالواحات الخارجية

- ❖ في عام 1967 صمم حسن فتحي قرية باريس الجديدة في منطقة الواحات الخارجية لتأوي (250) عائلة مع المرافق الإدارية والتجارية اللازمة لخدمة القرية ، إضافة إلى ستة قرى صغيرة تابعة لها ، وقد إتبع طريقته في استخدام الخامات الإنشائية المحلية وسائر المبادئ التي نادى بها .
- ❖ يمثل هذا المشروع قمة إنجازات حسن فتحي حيث قام بدراسة العمارة التقليدية ومناخ المنطقة بالإضافة إلى دراسة بقايا المقابر القريبة والمصنوعة من الطوب الطيني في القرن الرابع وقرية الخارجة القائمة من حيث مواد البناء المستخدمة وعروض وإتجاهات الشوارع والأشكال المدمجة للمنازل للتعامل مع درجات الحرارة العالية التي تصل إلى 50 مئوية في الصيف .
- ❖ إستخدم حسن فتحي النظم الطبيعية لتبريد الهواء مثل الملاقف والأفنية الداخلية وإستطاع الوصول إلى خفض هائل لدرجة الحرارة يصل إلى 15 درجة مئوية (15 درجة مئوية فرق الحرارة بين داخل الفراغ وخارجه) بإستخدام أساليب التهوية الطبيعية لمبني السوق وتم بنائها بالطوب الرملي .



قرية باريس بالواحات الخارجية





روبرت فنتوري



مجسمات لبعض أعمال روبرت فنتوري

ولد روبرت في ولاية فيلاديلفيا بالولايات المتحدة الأمريكية عام 1925 وقد تخرج من قسم العمارة جامعة يال وتعلم على يد المعماري لويس كان وعمل مساعداً له عام 1964 ثم قام بتأسيس مكتبة الخاص مع شريكه جون راوش **John Rauch** وفي عام 1967 أصبح اسم مكتبه الخاص به **Venturi , Rauch and Scott Brown** وقد تزوج عام 1977 من سكوت براون

فلسفته

- ❖ نادى فنتوري بإتجاه مايسمى بالمأوى المزين ، فأشار إلى تفضيلة للمباني التي تعتمد المعاني المألوفة، كما ويرحب بالتعقيد والتناقضات على كافة الأصعدة والمقاييس، أي التعقيد والتناقض مقابل البساطة والوحدة.
- ❖ حملت هذه المفاهيم في أعمال فنتوري أبعاداً إزدواجية مثل الأصالة مع الاعتياد وأناقة التصميم مع الفوضى الحية النشطة ونقاء الشكلية الذكية للحدائق مع الأشكال التي تتميز بالتناقض الصلب والغموض .
- ❖ يعتبر هو أول معماري قام باستخدام التشكيل الزخرفي والرمز التقليدي كقوس مدخل الباب .
- ❖ يؤكد فنتوري من خلال تصميمه إلى إعادة تقييم الشكل التجاري وانتقائية القرن التاسع عشر بالنسبة لطريقة الاتصال على المستوى الجماهيري .



The Guild House, completed 1964, on Spring Garden Street, Philadelphia



Trabant Student Center, University of Delaware



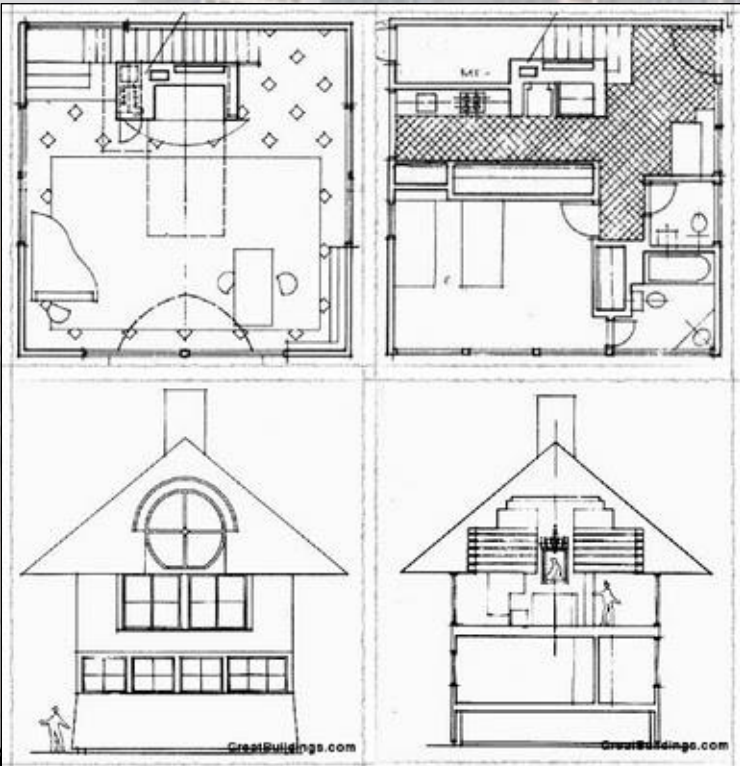
The Sainsbury Wing , National Gallery Of Art London

- ❖ 1- دار سكن والدته في تشسنت هيل في بنسلفانيا .
- ❖ 2- دار برانت الصيفي في برمودا .
- ❖ 3- مبنى جيلدهاوس السكني في فيلادلفيا .

أعماله

مثال لأعماله House in Delaware - New Castle

- ❖ **موقع المنزل :** في الحقول الممتدة على حافة إحدى الوديان في الغرب ويطل على الغابات في الشمال
- ❖ **الواجهة الأمامية** كانت متوافقة مع العمارة الريفية للمساكن المحيطة حيث الجمالونات والأسقف المائلة والاعتماد على الأخشاب في تشكيل الواجهة ومساحات كبيرة من الزجاج في الدور الأرضي ليسمح للعائلة بمشاهدة الغابة كما استخدم العقد المفرغ كبرجولة خاصة بالنباتات والورد حيث أن المكان نفسه يبدو كحديقة .
- ❖ **الواجهة الخلفية** يسيطر عليها نفس العقد الدائري المفرغ بالواجهة الأمامية حيث قام بلصق العقد الدائري أمام السقف الجمالوني المائل في علاقة توحى بالتناقض والغموض . واستبدل الأعمدة بالواجهة الخلفية بشريط أفقي من الشبابيك الزجاجية بمقياس كبير
- ❖ **المسقط الأفقي**
 - ❖ 1- المدخل في الجهة الغربية يؤدي إلى ركن الطعام ذو السقف المائل .
 - ❖ 2- يقع ركن التدفئة في السلم الرئيسي المؤدى إلى غرفة النوم الرئيسي بالإضافة إلى سلم ثانوي يؤدي إلى غرفة الموسيقى وغرفة المكتب .
- ❖ وقام بربط الداخل بالخارج عن طريق إستخدام نفس أشكال الأعمدة المسطحة الضخمة في الواجهة ولكن بمقياس أصغر وقام بدمجها مستخدماً المساحات فيما بينها ومنها تكوين وحدة زخرفية مفرغة قام بتكريرها في الفراغ الداخلي



الواجهة الخلفية للمبنى



منظر عام ل House in Delaware



الواجهة الأمامية ل House in Delaware

فلسفة ما بعد الحدائق الواضحة في هذا المبنى :

- ❖ 1- الشمولية : من خلال تكرار العناصر المختلفة وبطرز مختلفة والتأكيد عليها في الواجهات الخارجية والفراغ الداخلي
- ❖ 2- التعددية : ويتضح ذلك في إنتقاء الخامات ما بين السيراميك الأزرق في أرضية ركن الطعام والواح الخشب بركن التدفئة
- ❖ 2- ومقاييس مختلفة لأبعاد الشبابيك
- ❖ 3- حل المشاكل الصعبة عن طريق العرض الفني البارز بدلاً من القضاء عليها ويظهر ذلك في الفراغ الداخلي للتدفئة حيث دمج السلم والمدفئة
- ❖ 4- الرمز لعمارة ما بعد الحدائق من خلال أستخدامه العقد الضخم في الواجهة والدور الغير هيكلية للعمود والتفاصيل الدقيقة
- ❖ 5- الخدع البصرية ويظهر ذلك في تضخيم مقياس الرسم للأعمدة والنوافذ



جيميس ستيرلينج

★ نبذة عن جيميس ستيرلينج

ولد جيميس ستيرلينج عام 1926 في مدينة جلاسكو بإنجلترا وحصل على دبلومة العمارة من جامعة ليفربول وعام 1956 قام بممارسة عمله المعماري من خلال مكتب خاص له مع صديقه المعماري جيميس جوين واستمر في الجامعة حتى عام 1963 ثم عاد للعمل منفرداً حتى عام 1971 . وفي عام 1971 قام بعمله بالإشتراك مع المعماري مايكل ويلفورد من خلال مكتب مشترك للعمارة وقد قام بالتدريس في الجامعات من عام 1960 وحصل على الدكتوراه الفخرية من كلية الفن الملكية بلندن عام 1979 كما حصل على ميدالية مؤتمر الريبا المعماري في لندن وحصل على الدكتوراه الفخرية من جامعة جلاسكو عام 1990 .

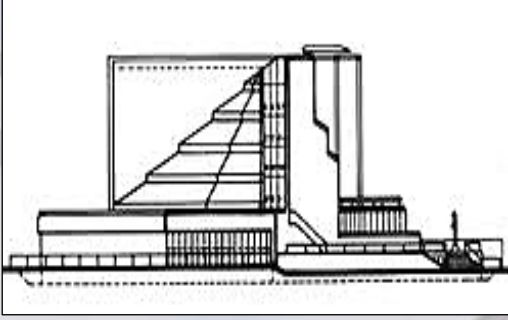
★ فلسفة وفكر جيميس ستيرلينج

وقد تأثر ستيرلينج بأفكار المعماري لوكوربوزيه في البداية ثم تأثر بأفكار ليون كريير وروبرت فنثوري كما تأثرت بالمباني التاريخية وبلغت درجة تأثيره الشديدة لإستعارة بعض النباتات والأشجار .

- 1- أكد على الانتقائية من خلال تصميمه **MANSION HAUSE** وأثبتت قدرته على التعامل مع المواقع الحضرية الصعبة حيث نال جدال بين المحافظين والمحدثين ووصلت إلى حد تأجيل تصميم الميدان 25 عام حتى أستطاع ستيرلينج بفك النزاع .
- 2- أكد على التعددية من خلال وضعه لنموذجين **A,B** .
- 3- أكد على المشاركة والحوار الاجتماعي من خلال البواكي المعقودة للمشاة والتي تربط بين مناطق التسويق والشوارع المجاورة .
- 4- شأنه شأن رواد ما بعد الحداثة فهو يميل إلى حل الفراغ الداخلي بشيء من الغموض والتعقيد والانتقائية من خلال الاستعارات التاريخية .

★ بعض أعمال جيميس ستيرلينج

- 1- كلية التاريخ جامعة كامبردج
- 2- مدينة بيرث الاسترالية



قطاع لكلية التاريخ جامعة كامبردج



Architect Faculty of History Building Cambridge



مدينة بيرث الاسترالية



★ مثال من أعمال جيميس ستيرلينج

مشروع المتحف الدولي الجديد بمدينة شتوتغارت **Neue stattsgalerie in Stuttgart**

المشروع ليس مبنى فردي وإنما مجموعة من الأجزاء الموضوعة على الحديقة بطريق السيارات العام حيث تعتبر منطقة جذب السياح سواء داخل المتحف أو فوق المرتفع .

❖ **المسقط الأفقي** : أعتمد على المستطيل والدائرة والذي أدى إلى تحويل التصميم من الخطوط المستقيمة إلى الدوائر والخطوط المائلة مما خلق إزدواجية متناقضة بين العناصر المستقيمة والدائرية .

❖ **مسارات الحركة الإزدواجية** : بين العناصر المستقيمة والدائرية مما أعطى ديناميكية لمسارات الحركة بالفراغ الداخلي .

❖ **المدخل الرئيسي** : للمتحف من خلال شكل الكوخ البدائي من الحديد الصلب ذو اللونين الأحمر والأزرق والذي يحمل لافتة تحمل اسم المتحف ويعد المدخل الرئيسي للمتحف هو نقطة الانحدار العمودي التي تقف عندها السيارات .

❖ **الواجهة** : تظهر الدرابزينات الأسطوانية وهذه الدرابزينات تعمل ككورنيش للمبنى وإشارة مرورية ترشد المشاة للطريق .

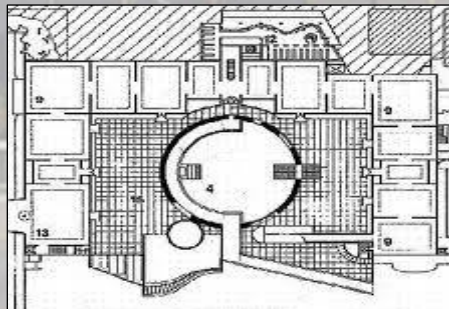
❖ ويرى كبار السن أن المجمع هو مبنى إغريقي أو روماني كما يراه البعض على أنه مؤسسة ألمانية نموذجية تعتمد على طراز المتاحف النموذجية



لقطة داخلية للمتحف تبين علاقة العالم الخارجي بالداخل



وضوح مواد البناء بالإضافة لوضوح حجم الفتحات



المسقط الأفقي للمتحف



منظور عام للمتحف



★ نبذة عن حياة مايكل جريفز

بدأ جريفز العمل من خلال مكتبه الخاص عام 1964. ومنذ عام 1975 أصبح جريفز على قائمة معماري ما بعد الحداثة.

★ فكر وفلسفة مايكل جريفز

- ❖ إهتم بالتعددية والهيكل الإنشائي ذو التوجه المتعدد.
- ❖ إرتبط بالتاريخ متأثراً بالعمارة الإغريقية والرومانية.
- ❖ إرتبطت أعماله بالبيئة الطبيعية إذ يعمل ضمن المضمون السياقي وحضارة المنطقة السائدة.
- ❖ يعتمد في تكوين عمارته على نظام الإشارات تجعل المتلقي لعمارته يرى ما هو غير موجود.

★ بعض أعمال مايكل جريفز

- منتجع **Sentosa Eco-Resort** في أرض الخيال والأحلام قرب سنغافورة.
- **Portland Municipal Services Building**
- **Hyatt Regency Hotel – Tokyo – Japan**
- **Crown American – Pennsylvania – USA**
- **Humana tower- Louisville, Kentucky**
- **San Juan Capistrano Library, San Juan Capistrano, California, 1982**



مايكل جريفز



منتجع Sentosa Eco-Resort البيئي



Portland Municipal Services Building



Crown American – Pennsylvania - USA



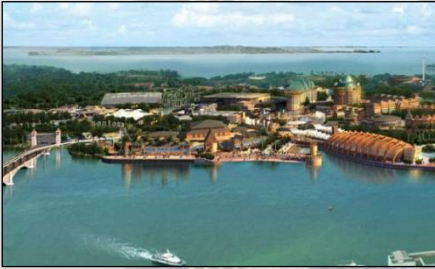
Humana tower



San Juan Capistrano

★ مثال من أعمال مايكل جريفز

مثال منتجع Sentosa Eco-Resort البيئي في أرض الخيال و الأحلام قرب سنغافورة



المشروع على سواحل السنغافورة الخلابة

في مشروع يفوق الجمال والرفاهية إلى بناء مستدام وصحي بيئياً كمشروع **Sentosa Eco-Resort** في جزيرة **Sentosa** القريبة من سواحل سنغافورة نلاحظ إبداع المعمارى الأمريكي **Michael Graves** أحد معماري **New York Five** والحائز على لقب **designing for Target**.

يمتد المشروع على مساحة عدة ملايين قدم مربعة مُشكلاً ستة فنادق وكازينو ومركز مؤتمرات ومدرج ذي إطلالة مائية بالإضافة إلى منتجع ومرسى قوارب وحديقة حيوان وبعض المراكز التجارية ومطعم. حيث تتميز جميع الأبنية بأنها تحقق أعلى معايير الإستدامة لتكون أبنيةً صحيّةً بيئياً بقدر جمالها ورفاهيتها.

ويضم المنتجع ما يكفي من النشاطات وأماكن الجذب السياحي لإبقاء أي عائلة تفكر بزيارة المكان مأسورةً بجماله لأيام عديدة. حيث يظهر المنتجع في المخططات والرسومات الكمبيوترية أشبه بعالم يقع بين أرض ديزني وعالم **Mystery** الخيالي.



نموذج رقمي و تخيل للمشروع الرائع على الحاسوب



أماكن الجذب السياحي الخلابة الرائعة في المنتجع

وقد عمل **Graves** وفريقه على مسألة كفاءة الطاقة في المنتجع وملانمة بيئتها للمناخات الإستوائية. بالإضافة للإهتمام بتبريد النشاطات النهارية والليلية حتى لتوفير أفضل الأجواء المريحة للضيوف وذلك باستخدام مبردات بيئية **eco-coolers** لتوفير البرودة حتى في المناطق الخارجية.

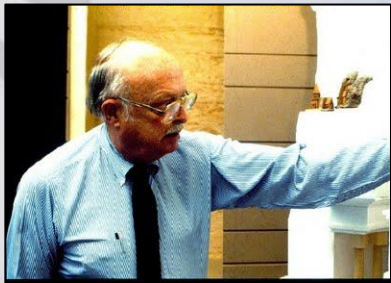


صور توضح تحقيق معايير الإستدامة و مواءمة المشروع لما حوله من الأجواء الإستوائية



في حين تم استخدام الألواح الضوئية على الأسقف الخضراء لإمتصاص الطاقة الشمسية والإستفادة منها في توفير الطاقة للنشاطات الترفيهية. وعلى ما يبدو فقد فاز المبنى بجائزة **Gold Plus** الذهبية في منافسة **Green Mark program** المحلية.

إستخدام الأسقف و المسطحات الخضراء



تشارلز مور

تشارلز مور charles moore

نبذة عن حياته

ولد في أكتوبر 1925 ، تخرج مور من جامعة ميشيغان في عام 1947 وحصل كل من الماجستير والدكتوراه في جامعة برينستون في عام 1957، حيث بقي لمدة سنة إضافية كزميل ما بعد الدكتوراه . خلال هذه المنحة ، خدم مور بوصفه مساعدا للتعليم لويس خان ، مهندس فيلادلفيا الذي علم استوديو التصميم .

فكره وفلسفته

- 1- يحاول تفسير أفكار ورغبات أصحاب المشاريع ومستخدمي المباني بشكل مباشر فهو يحرص على إستخدام طرق وأساليب متنوعة لتحقيق ما يسمى بالتصميم المشترك التعاوني .
- 2- اهتم موور في كتاباته على تسليط الضوء على دور لغة العمارة الماضية كغاية لتحقيق الأحاسيس الفريدة بالمكان وأحياء ذكريات الماضي .

بعض أعماله



Pleasant Hill City Hall and Civic Center, 1991



مشروع بناء بيل



Sea Ranch, California

- 1- مشروع بناء بيل
- 2- Sea Ranch, California
- 3- Piazza d'Italia
- 4- The Faculty Club at University of California
- 5- Charles Moore House (A.W. Pattiani & Co., 1889)

- 6- Orr-Moore House (Jacob Bush, 1902)
- 7- Pleasant Hill City Hall and Civic Center, 1991



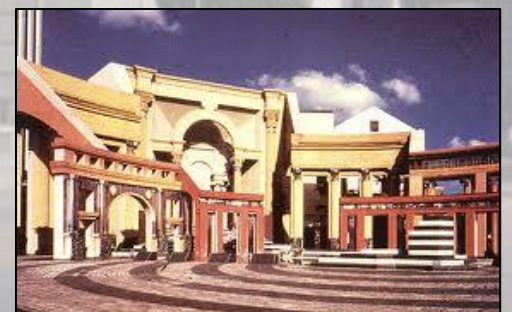
Orr-Moore House



Charles Moore House



The Faculty Club at University of California



Piazza d'Italia



★ نبذة عن حياته

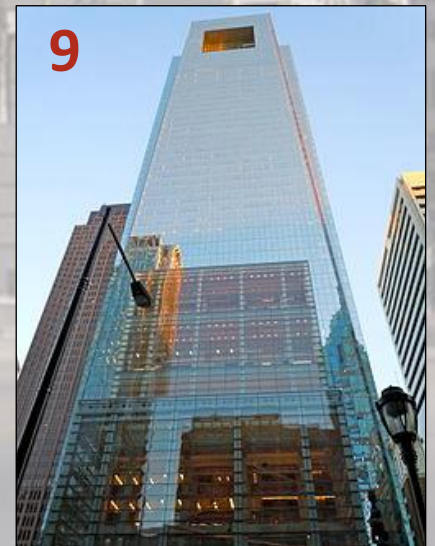
ولد **Robert Arthur Morton Stern** عام 1939 بنيويورك ويعتبر أحد رواد وناظري إتجاه ما بعد الحداثة وأسس ستيرن شركته الخاصة بنيويورك عام 1977 وهو عضو بجمعية المعمارين الأمريكية وقد تم منحه العديد من الجوائز كما تم منحه وسام الكتاب والنقاد من نيويورك عام 1984

★ فكره وفلسفته

- ❖ إستخدام الطرز القديمة لإعطاء دفعة قوية في شرايين الحركة الحديثة.
- ❖ مولع بفكرة أن العالم كله وطن واحد.
- ❖ وتعلم ستيرن من فنتورى الشمولية.
- ❖ نظريته تقوده إلى طرق جانبية أكثر تعديدية ويشترك مع المعمارى أيزنمان **P. Eisenman** الذى يستخدم الأيدولوجية الألوانية في اللون الأبيض لكنه يفضل اللون الرمادي.

★ بعض أعماله

- 1- The International Quilt Study Center & Museum at the University of Nebraska–Lincoln in Lincoln, Nebraska
- 2- Disney's Yacht Club Resort is a New England nautical-themed resort, at Walt Disney World
- 3- The Florida International University College of Law is the law school of Florida International University, located in Miami, Florida in the United States
- 4- Disney's Beach Club Resort is a beach-themed deluxe resort at the Walt Disney World Resort
- 5- The Hobby Center for the Performing Arts is a theater in Houston, Texas, USA
- 6- The Alan B. Miller Hall is the new home of the Mason School of Business at the College of William & Mary in Williamsburg
- 7- The Jacksonville Public Library is the public library system of Jacksonville, Florida
- 8- The Norman Rockwell Museum is home to the world's largest collection of original Rockwell art
- 9- Comcast Center is a skyscraper in Center City, Philadelphia, Pennsylvania



- ❖ يقول **Nicolas penny** أن الكلاسيكية تتطلب النسب المثالية و الرزانة و الفخامة
- ❖ بعض الممارين أرادو تبني لغة كاملة للعمارة يستخدم من خلالها نفس الوسائل الكلاسيكية مشتملة علي نفس الزخارف و النقوش و التفاصيل , و آخرين أرادو البناء بنفس الأساليب لمباني قديمة و هم الذين بدأو كلاسيكية ما بعد الحداثة
- ❖ و قد دعا **Jenckes** إلي الكلاسيكية و أيدته في ذلك **schulz** ذلك لأنه يري تميز العمارة الكلاسيكية بعلاقاتها الصميمة

أشهر معماريو الكلاسيكية في عمارة ما بعد الحداثة



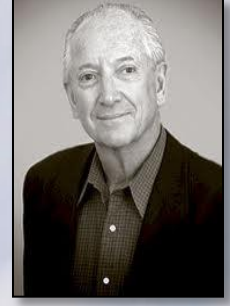
Moore



striling



Bofill



Graves



مايكل جريفز - مني بورتلاند



Graves ★

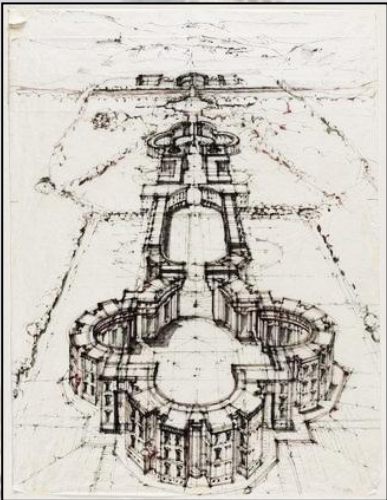
ونجد المماري **Graves** لديه رغبة كاملة في بعث الكلاسيكية الرومانية و الفرعونية بهدف الوصول لنظام مماثل لروح هذه الكلاسيكية , فنجد في مبني بلدية بورتلاند الإستعارات الفرعونية في شكل الكتلة المحاطة بالأعمدة المتزنة الضخمة و يؤكد علي الكتلة المعمارية للمبني فهو يحافظ علي الأشكال البسيطة للكتل , هذه النسب للمبني و الفخامة و الإتزان تؤكد علي كلاسيكية المبني



ريكاردو بوفيل - Les Aspaces D'Abraxas

Richardo Bofill ★

المماري **Richardo Bofill** و مجموعته السكنية **Les Aspaces D'Abraxas** نجد أن الواجهة بها أعمدة و كرايش و الواجهة الداخلية معظمها من الزجاج العاكس علي هيئة أعمدة ضخمة ترتفع بكامل إرتفاع المبني , هنا يؤكد كيف يمكن تحقيق الكلاسيكية مع 'أمكنيات الحداثة'



ريكاردو بوفيل - Le place nombre

مثال آخر لبوفيل يوضح المبالغة في الكلاسيكية هي المجموعة السكنية **Le place du nombre** حيث ظهر فيها التقسيم الكلاسيكي للواجهة الخارجية و تفاصيل الشبابيك و تشكيل السلالم الخارجية في شكل عمود كلاسيكي



Striling ★

نجد أيضا هذه الكلاسيكية في مبني **stirling ل staate Galerie** حيث إستخدم الأشكال البسيطة مثل العقود الرومانسكية و الكورنيش المصري و النقوش الكلاسيكية

أسس schulz اللغة المعمارية علي حسب ثلاث وظائف رئيسية

- ❖ الذاكرة
- ❖ الهوية
- ❖ الاتجاه

وظائف اللغة في عمارة ما بعد الحداثة

هذه الوظائف تحدد ثلاث أبعاد للغة المعمارية :

أبعاد اللغة في عمارة ما بعد الحداثة

البعد التصنيفي
(النوعية التشخيصية)

البعد التكويني
(التركيب الشكلي)

البعد الطبولوجي
(التنظيم المكاني)

- ❖ حدد أيضا أن عمارة الحداثة رفضت فكرة اللغة وأرادت أن تبتدع , ولذلك إنتهت بمأزق التخطيطية من جانب والنزوات التعبيرية من جانب آخر .
- ❖ إعادة اللغة المفقودة في عمارة ما بعد الحداثة لم تخترع من جديد , بل اختارت من الإمكانات المعطاه , فإذا كانت الحداثة تجاهلت البعد التصنيفي حيث بدت فهما واضحا لقواعد التنظيم المكاني وأرست أسس واضحة حول فهم شكل البناء فكان يجب إستعادة لغة العمارة أن تبدأ من البعد التصنيفي .
- ❖ أضاف Schulz أن عمارة الحداثة تقبلت الأشكال الطبوغرافية و التكوينية المجردة بينما معماريو ما بعد الحداثة تعاملوا مع التكوينات علي أنها تكوينات يمكن التعرف عليها تفصيلياً وإستخدموا الأدوات الطبوغرافية و التكوينية للوصول الي تجديد دائم فلذلك أوضح أنه من الممكن وجود قاموس لتصنيف المصطلحات المعمارية و التمييز من خلاله بين المصطلحات الطبوغرافية و التكوينية التفصيلية .



فنتوري – Gordon wu hall



- ❖ المعماري venturi من معماري ما بعد الحداثة قام بإعادة تقديم الأشكال التراثية و التقليدية المحلية ليعبر عن غموض التجربة و طالب بعمارة شاملة , و من خلال أعماله نلاحظ قدرته علي تكوين لغة معمارية معاصرة



تشارلز مور – piazza d'italia



- ❖ المعماري Moore يؤكد علي أن صنع الأماكن الجديدة بالذكر هو هدفه الأساسي حيث كان له القدرة علي فهم المفردات لتكوين أعمال معمارية



Mitchell Physics Building & Institute, Texas A&M



Humana Building in Louisville, Kentucky

- ❖ أكد schulz أنه لم ينجح أحد في تأسيس لغة معمارية متكاملة مثل اللغة التي تبناها Graves حيث أن مشاريع يمكن التعبير عنها من لغة الأشكال , وقد قدم جريفز كتاب به رسم تخطيطي يمثل تجريد للأشكال علي حد فهمه . لذلك فإن معماريو عمارة ما بعد الحداثة أختاروا نماذج أصلية للعمارات السابقة فكان لكل فرد تفسير مختلف للنماذج فأدي ذلك لإختلاف النتائج و اللغة المعمارية لكل فرد



الهبوط بالمعايير الجمالية حيث شاعت الفوضى في التصميم



انتقاد ميني البورتلاند الذي سمي صندوق اللعب الكبير

❖ تم وصف هذا المنطلق أنه هبوط بالمعايير الجمالية وأن ما بعد الحداثة لا تملك هدفاً فهي فوضوية.

❖ إتجه النقد إلى رواد الحركة فقد تلقى مايكل جريفز قدر كبير من الهجوم ففي ميني بورتلاند قد أطلق عليه اسم مجموعة الكريسماس المتنوعة وواجهته المربعة و نوافذه السوداء سميت صندوق اللعب الكبير

❖ يرى بعض النقاد أن التراث تكمن عظمتها في أنه تراث ولا يصلح أن يكون مادة للترويج في عصرنا المتغير ولا بد من القطيعة مع الماضي



Piazza d'Italia, New Orleans
انتقاد تصميمات نيواورليز ليو لإستخدامه الأعمدة الصناعية بشكل مفرط

❖ تم نقد تصميم نيواورليز لتشارلز مور لإستخدامه شكل صناعي للأعمدة وإتهامه بالتبذير والسذاجة

❖ اتفق العديد من المعماريين والنقاد على إخفاق عمارة الحداثة في تحقيق التوافق المرجو مع البيئة المحيطة .

❖ يرى **Kisho Kurokawa** أن عمارة الحداثة لم تستطع التواصل مع البيئة بعد أن قطعت جذورها عن الماضي ونحت نفسها عن المستقبل ولم تحترم إلا الحاضر الغربي ..

❖ يرى **Kisho Kurokawa** أن التجريد الذي سيطر على معماري الحداثة أفضى بهم إلى عمارة سطحية تكرارية صامتة .. رفضت اللغة المعمارية الثرية في العمارات الكلاسيكية .

❖ بدأت عمارة الحداثة مسيرتها بالتأكيد على أولوية الوظيفة واعتباره الوجه الأول للحل .. ويرى العديد من المعماريين والنقاد أن الحداثة قد أفرطت في التأكيد على الوظيفة.



سجرام لميس فاندروه وهو مثال علي المباني الصندوقية وذلك نتيجة التجريد الذي سيطر علي المعماريين الي عماره سطحية

piazza d'Italia

هي ساحة إيطالية تتم فيها جميع أنواع الفنون والمسرح كما أن الطبيعة متمثلة في الصخور والماء توجد داخل النسيج الحضري المستطيل وتعتبر الساحة الإيطالية نوع من التكريم والولاء للإيطاليا والجمالية الإيطالية في تيواورليانز والاعتماد على مجموعة من الطراز الكلاسيكية ممثلة في الطراز الدوري والتوسكاني والأبوني والكونتي والمركب بالإضافة إلى طراز معماري وهو الطراز الديلي المعبر عن القرن ال 20 .

★ اسم المشروع :- piazza d'italia

★ اسم المعمارى :- تشارلز موور Charles Moore

★ موقع المشروع :- تيواورليانز بإيطاليا

★ سنة الإنشاء :- 1978

★ تحليل المسقط الأفقى

الاتزان

وضوح الإتزان الديناميكي في واجهة أو مدخل الساحة فقط وعدم إكتماله في باقي المسقط الأفقى.

★ تحليل المسقط الواجهات

المقياس

وضوح عظمة المقياس في البوابة الشاهقة التي توحى بعظمة المكان وشموخه .

ارتفاع البوابة دليل على العلو والشموخ

الأعمدة

كانت مفردات لغوية لقصة روائية وهي الرمز إلى العمارة بين القديم والجديد

النسب الجمالية

استخدام أضواء النيون واستخدام المتنيوبات Meteopes وهي الساحات الفاصلة بين واجهتين في إفريز إلى نافورات عامة للميادين

استخدام الخامات والتقنيات الحديثة في طرق التنفيذ الجديدة كالحديد المصقول العاكس والنيون وتلك الشفرة المزدوجة التي يؤكد عليها المعماري .



Vanna Venturi House

يقع البيت فانا فنتوري، واحد من الأعمال البارزة الأولى لحركة ما بعد الحداثة المعمارية ، في حي تل كستناني في فيلادلفيا، بنسلفانيا. تم تصميمه من قبل المهندس المعماري روبرت فنتوري عن والدته فانا فنتوري، وشيدت بين عامي 1962- 1964. تم بيع منزل في عام 1973 والتي ما زالت مسكن خاص.

★ موقع المشروع : neighborhood of Chestnut Hill in Philadelphia

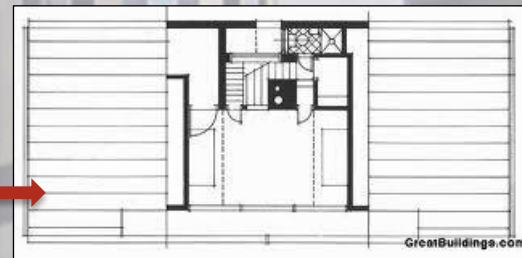
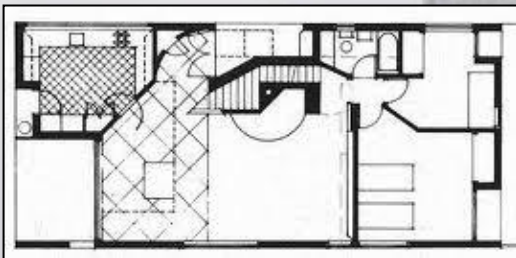
★ اسم المعماري : Robert Venturi

★ تاريخ الإنشاء : 1962 - 1964

★ تحليل المساقط الأفقية

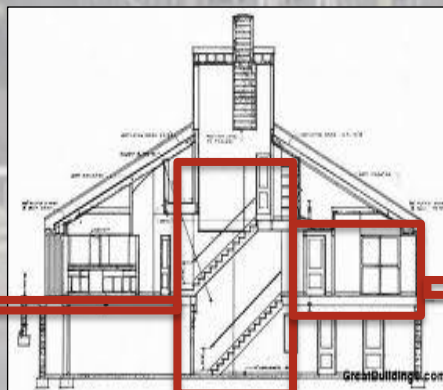
الانزان

تحقيق مبدأ
الانزان الديناميكي
في المسقط الأفقي
عن طريق خط
محوري يقسم
المسقط إلى
جزئين شبه
متشابهين في
عناصر المشروع



مسقط أفقي لمنزل فنتوري يوضح الانزان الديناميكي

★ تحليل القطاعات



وضوح فراغ السلم في المبنى

قطاع رأسي في منزل فنتوري

إحدى غرف النوم بمنزل فنتوري

ماكيت لمنزل فنتوري

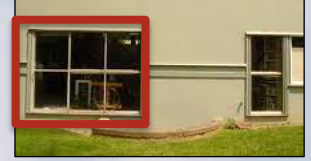
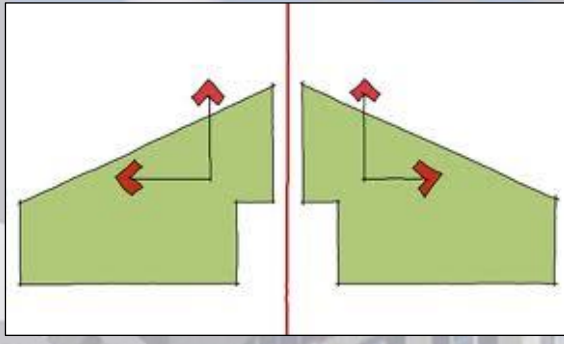
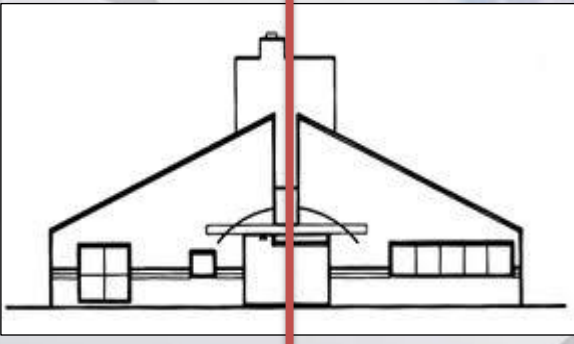
★ تحليل الواجهات

1- الاتزان

تحقيق مبدأ الاتزان الديناميكي في الواجهات عن طريق خط محوري يقسم المسقط إلى جزئين شبه متشابهين في عناصر الواجهة (الفتحات)

2- المقياس

استخدام المقياس الإنساني في المدخل والفتحات بل تم تكبير المقياس في الكتلة نفسها للإحساس بالشموخ



استخدام الفتحات التي تناسب مقياس الانسان

كبر مقياس المدخل دليل على الشموخ وعلو المكان

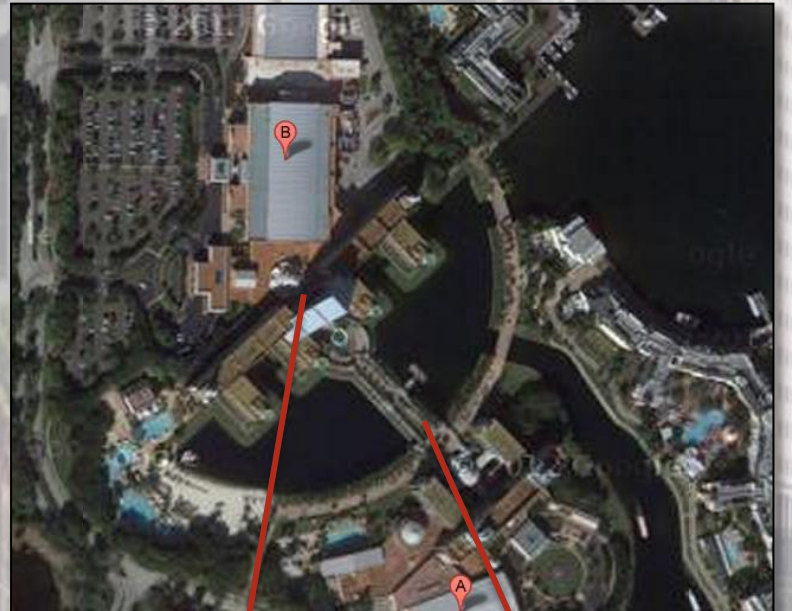
فندق البجعة و الدولفين

فندق البجعة و الدولفين يمثلان مجمع ترفيهي كبير , يحتوي على مجموعة من المطاعم و الكافريات وقاعات الإجتماعات , ويحصر الفندقان بحيرة ضخمة على شكل نصف دائرة ويربط الفندقان ممشى محاط بالأشجار .

الموقع : فلوريدا , الولايات المتحدة الامريكية

مساحة المشروع : 2 مليون قدم مربع

سنة الانشاء : 1986-1987



موقع المشروع

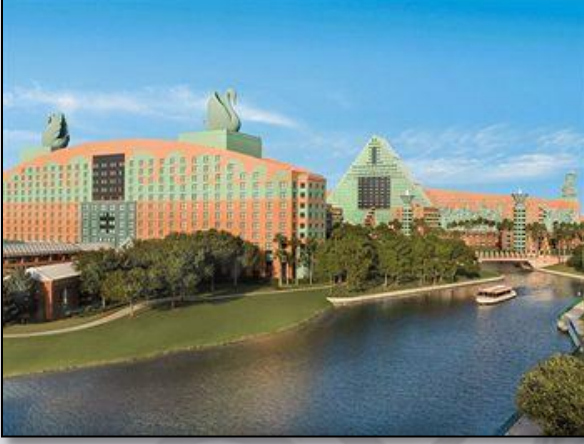
دولفين

بجعة

الموقع العام للمبنى

تحليل وجهات الفندق

- ❖ تم تأكيد المدخل في فندق البجعة من خلال شكل مربع من الشرفات البارزة .



واجهة فندق البجعة

- ❖ تم ربط جميع الفتحات الكثيرة بشكل زخرفي ممتد يجذب النظر للمبنى كوحدة واحدة .



إيقاع منتظم للفتحات



إتزان استاتيكي



زخارف الواجهة تجذب النظر للمبنى كوحدة واحدة

- ❖ مقياس ضخمة للتماثيل

- ❖ استخدم ألوان مميزة في الواجهات .



واجهة فندق الدولفين ذات الألوان المبهجة

- ❖ الفتحات مستطيلة منتظمة



الأتزان استاتيكي وأستخدام الفتحات المستطيلة

- ❖ تحقيق الكلاسيكية من خلال الأتزان الاستاتيكي المنفذ في الوجهه

مبنى سوني At&t

نبتة عنه :-

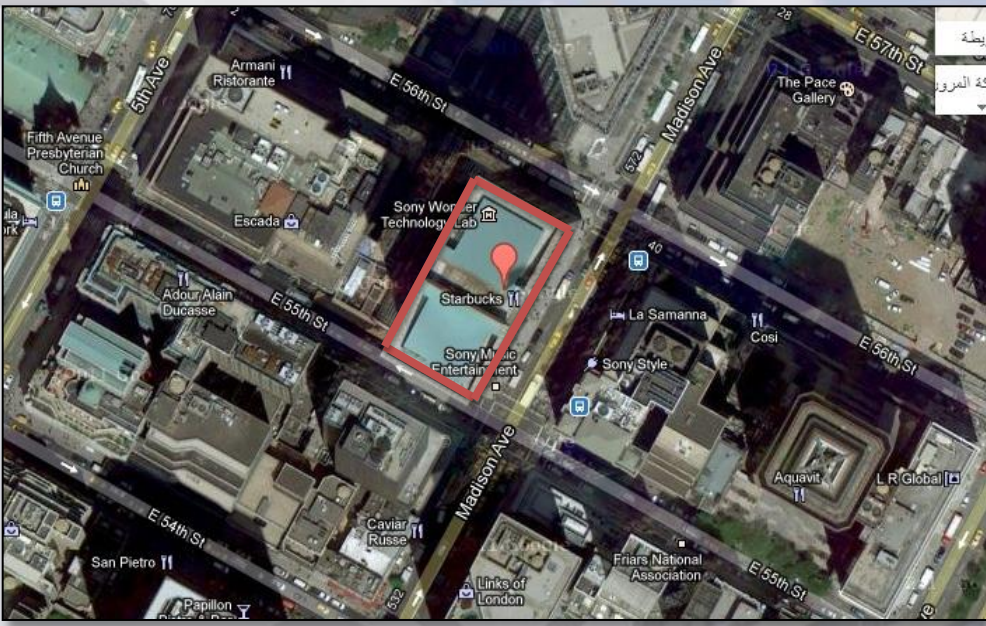
مبنى فريد من نوعه حيث إنه من ناطحات السحاب التي تعبر عن الرمزية التاريخية في العمارة وتم بناؤه بهذا الارتفاع لغرض وحيد، وهو حماية معداتها والهواتف الغالية الموجودة في المبنى حيث تمت إستعارة قمة المبنى من قطع الأثاث على طراز التشيبنداييل الإنجليزي أو قمة الدواليب أو الساعات القديمة، وتم تقسيم ناطحة السحاب إلى قاعدة وبدن ورأس بالطريقة التقليدية. مما جعل المبنى له شكل مألوف للناس بالاضافه لتطبيق مبادئ الكلاسيكية عليه



مبنى At&t



إستعارة شكل قطع الأثاث لعمل قمة ناطحة السحاب



الموقع العام للمبنى

★ موقع المبنى :- نيويورك، أمريكا

★ تاريخ انشأؤه :- 1974

★ ارتفاع المبنى :- 167.5 متر

★ المعمارى المصمم :- Philip Johnson

★ تأثره بعمارة ما بعد الحداثة

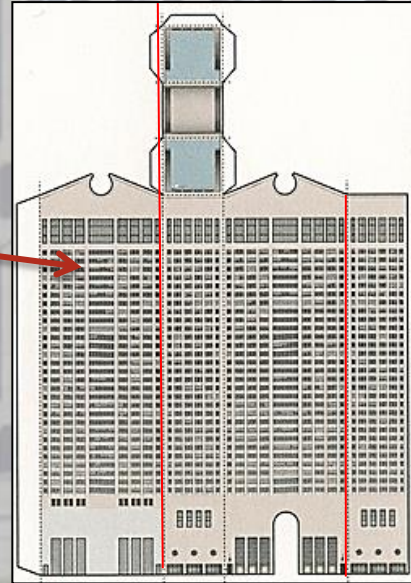
قام بتطبيق مبادئ الكلاسيكية عن طريق تقسيم المبنى إلى مديولة ثابتة من النوافذ والبلاطات الخرسانية فيه حيث أن هذا الإتجاه يهدف الى إستجابة للرغبة في إعادة صياغة المفردات التاريخية و العودة إلى التراث الرسمى عن طريق إستخدام الرموز التاريخية و الإحياءات التراثية فى المباني بنوع من الإنتقائية ولكن بصياغة جديدة تجريدية تتناسب مع روح العصر.

★ الواجهات

حقق بها مبدأ الاتزان والتماثل وذلك عن طريق تقسيم المبنى إلى بانوهات من الزجاج والخرسانه وقام بجعل الخرسانة مسيطرة على المبنى أكثر من الزجاج ليعطى إحساس بالتاريخ والقرون الوسطى وإعطاء إحساس بالقلة ويتكون المبنى من 16 طابقا كل طابق إرتفاعه 6 أمتار لذا أعطى إحساس بالفخامة وقام بتأكيد المدخل عن طريق جعله غاطس للداخل.

★ طريقة الانشاء

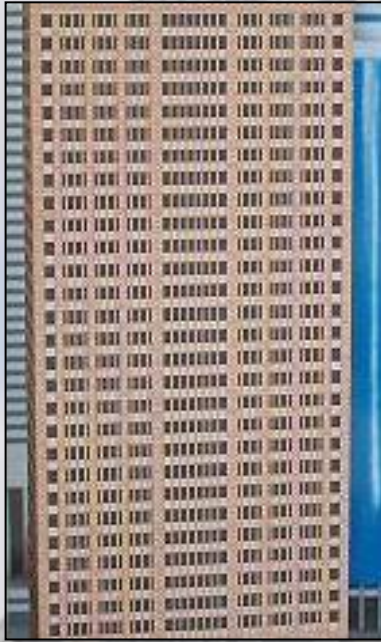
وقد شُيد المبنى بألواح خرسانية سابقة الصب، وهذه الألواح تحفظ المبنى من أي إشعاع نووي لمدة أسبوعين بعد الانفجار.



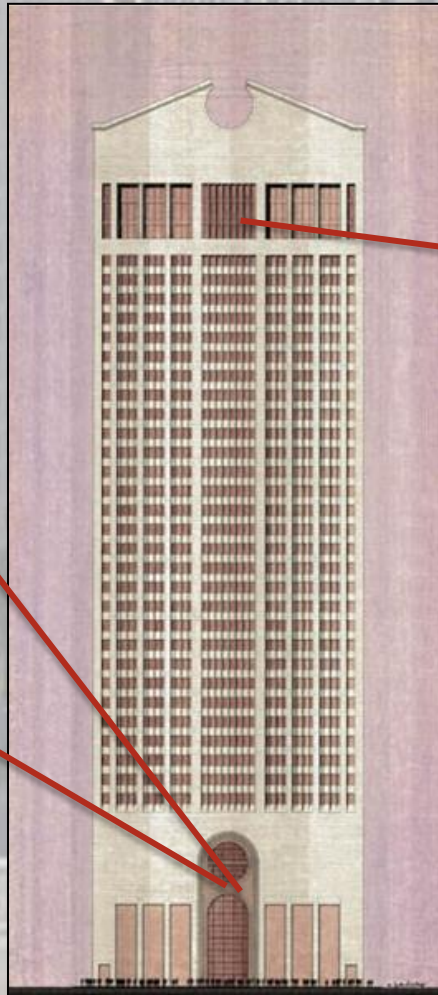
صورة توضح الأربع واجهات و رأس المبنى



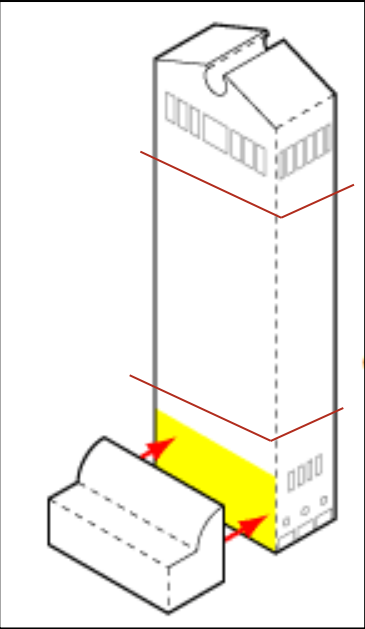
ألواح خرسانية سابقة الصب



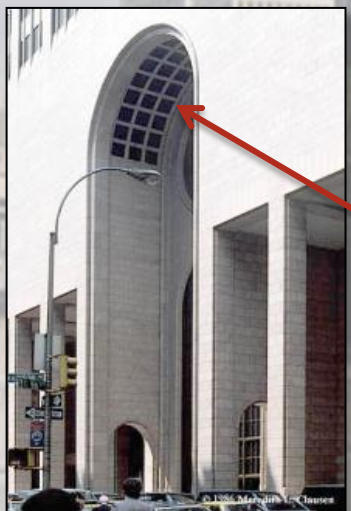
تقسيم المبنى إلى مديولة ثابتة



واجهه المبنى المحقق فيها مبدأ التماثل والانزان



صورة توضح تقسيم ناطحة السحاب إلى قاعدة وبدن ورأس



غطوس المدخل لتأكيدة

المحكمة الدستورية العليا



مبنى المحكمة الدستورية العليا

- ❖ مبنى المحكمة يعد تحفة معمارية وصرح حضارى قومى يجمع بين الطراز المعمارى الفرعونى بشموخه وعظمته وهو سمة الحضارة الفرعونية القديمة وبين الطراز المعاصر للحضارة العصرية الحديثة والمزود بأحدث وأعلى التقنيات العلمية المتطورة من أنظمة الاتصالات والأجهزة والتشطيبات المميزة .
- ❖ قد أقيم مبنى المحكمة الدستورية العليا على طراز معبد الأقصر على 14 مسلة فرعونية بالدور الأرضي و14 مسلة من الطابق الأول حتى الطابق الرابع وقد روعي الاستفادة من تصميم المعابد المصرية والأعمدة والتيجان المزينة بزهرة اللوتس والبردي. وبلغ ارتفاع الأعمدة 28 متراً، كما أقيمت نافورة على شكل زهرة اللوتس.

الاتجاه التاريخي



موقع المشروع من Google Map



★ الموقع : كورنيش النيل بالمعادي

★ المعمارى : أحمد مصطفى ميتو -

أحمد عليوه

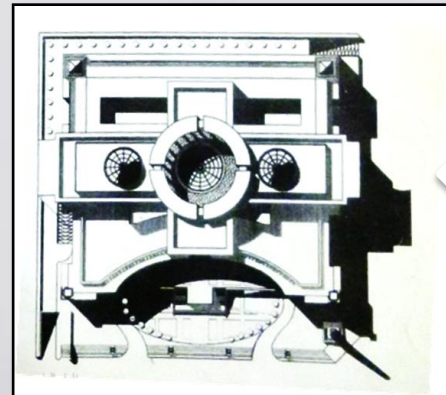
★ المساحة : 6000 م²

★ سنة الإنشاء : 15 يوليو 2001

تحليل المشروع

★ أولاً :- تحليل المساقط الأفقية

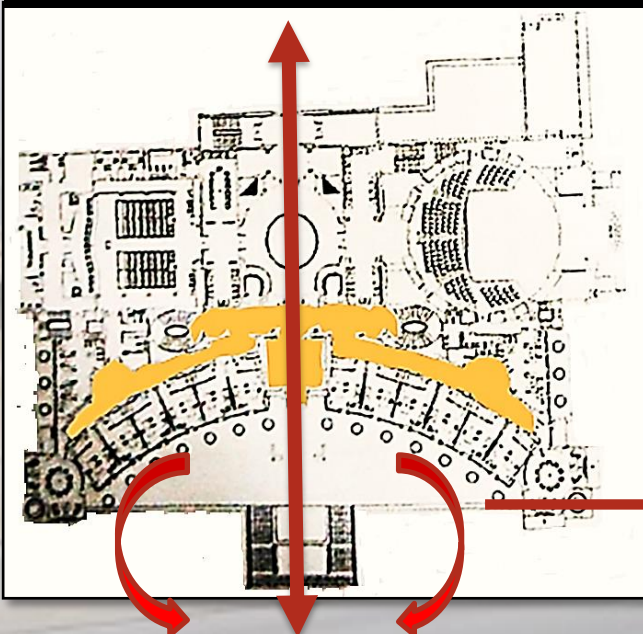
1- الإتزان



Layout of Project

- ❖ تم تحقيق الإتزان فى المسقط الأفقى من خلال خط محورى ماراً بالمدخل
- ❖ يوجد على نفس محور البوابة الفرعونية بالدور الأول بوابة أخرى ضخمة مشقوقة من أعلى وتؤدى إلى مدخل الدور الأول وعلى جانبي البوابة مجموعة من الأعمدة الفرعونية ذات التاج النخيلي المفتوح وتحمل كرانيش فرعونى ضخمة .

مسقط أفقى للدور الأول

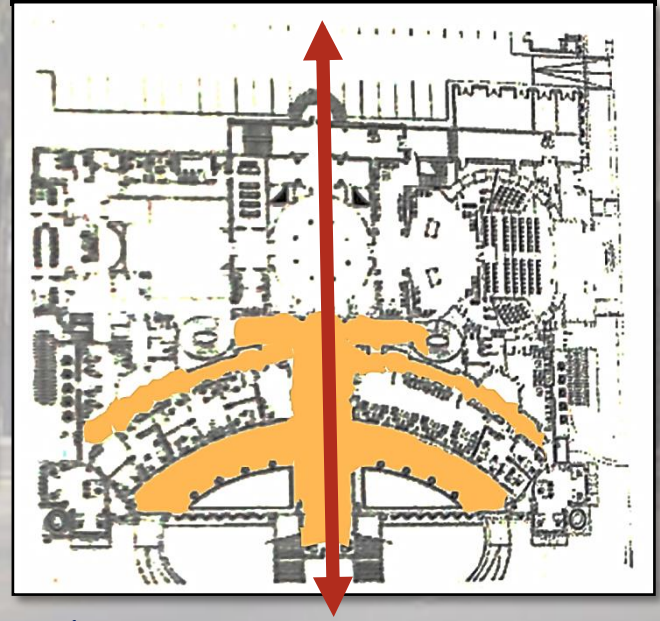


وضوح الاتزان فى المشقط بالإضافة إلى تأكيد المحور الأفقى بالأعمدة الفرعونية



وضوح الأعمدة الفرعونية المؤكدة على المدخل

مسقط أفقى للدور الأرضي



وضوح الاتزان من خلال خط محورى يقسم المسقط الأفقى لقسمين شبه متساويين

★ ثانيا :- تحليل الواجهات

الاتزان

وضوح الإتزان الديناميكي في الواجهات عن طريق خط محوري يقسم الواجهة لجزئين ليس متشابهين تماما إنما يتضح فيها الوحدة والمساواة في العناصر .

المقياس

تنوع مقياس الأعمدة بالإضافة إلى تنوع أشكالها والانتقال من السطح المستقيم إلى السطح المائل والمنحني والعلاقة بين الموجب والسالب كل ذلك أعطى الواجهة حركة .

مواد البناء

المبنى يرتكز على قاعدة حجرية مائلة تم تكسيته بالجرانيت كمصطبة تتخللها بعض السلالم.

الواجهة الرئيسية

معبرة من خلال مدخل ضخيم مائل عبارة عن بوابة فرعونية محاطة من كلتا جانبيها بسلم عبارة عن صرح ضخيم يؤدي إلى ساحة بارتفاع الدور الأول .

الواجهة الجانبية

❖ ليست أقل أهمية من الرئيسية بل جاءت أكثر تعقيدا بالوحدات الفرعونية وإنكسارات الأسطح حيث استخدم مجموعة من الأعمدة النخيلية الضخمة فوق مجموعة من الأعمدة النخيلية أيضا ولكن بمقياس أصغر بالإضافة إلى نفس الكتلة الضخمة المائلة ذات النحت الغائر بالواجهة الرئيسية .

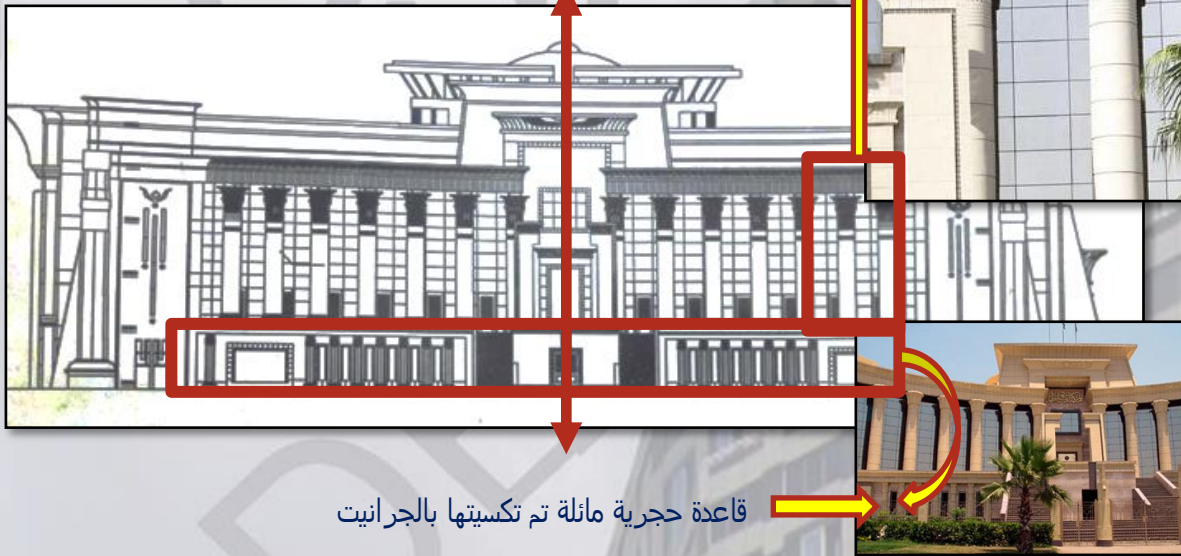
❖ تم إبراز الواجهة الجانبية من خلال بوابة فرعونية ضخمة تشغل نصف مساحة الواجهة تقريبا وتحمل البوابة كرنيش ضخيم ومفرغ وترتكز البوابة على خلفية متدرجة ثم تحريك صمت البوابة الفرعونية من خلال عمود ضخيم المقياس ، حيث لا يتناسب إرتفاع بدن العمود مع ضخامة التاج حيث جاء العمود مضغوط من الداخل كخلفية لمنصة قاعة المؤتمرات الكبرى.

الفتحات

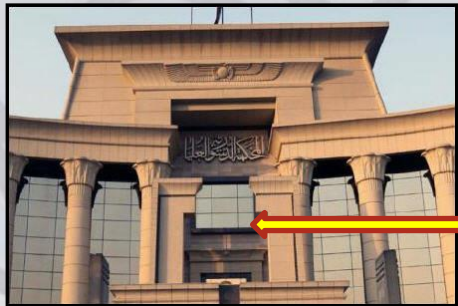
تظهر الفتحات على الواجهة بشكل متناغم مقسمة لعدة مديولات متساوية تفصل كل مديولة عن الأخرى عمود مقعر للداخل وتكسو هذه الفتحات زجاج عاكس .

الغاطس والبارز

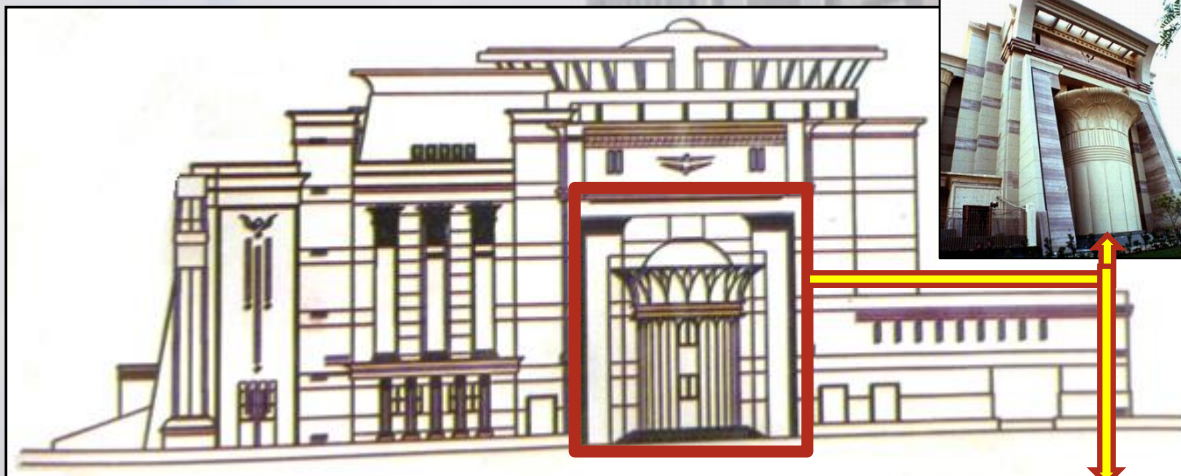
استخدام الكتل الضخمة المائلة ذات النحت الغائر بالواجهة الرئيسية بالإضافة لاستخدام الأعمدة ككتل بارزة عن المبنى التي تبعث في النفي احساسا بالاستمرارية والشموخ.



قاعدة حجرية مائلة تم تكسيته بالجرانيت



وضوح بوابة المدخل الرئيسي من كلتا الجانبين بسلم ضخيم



استخدام الأعمدة الضخمة غير متناسبة المقاسات لإبراز الواجهة



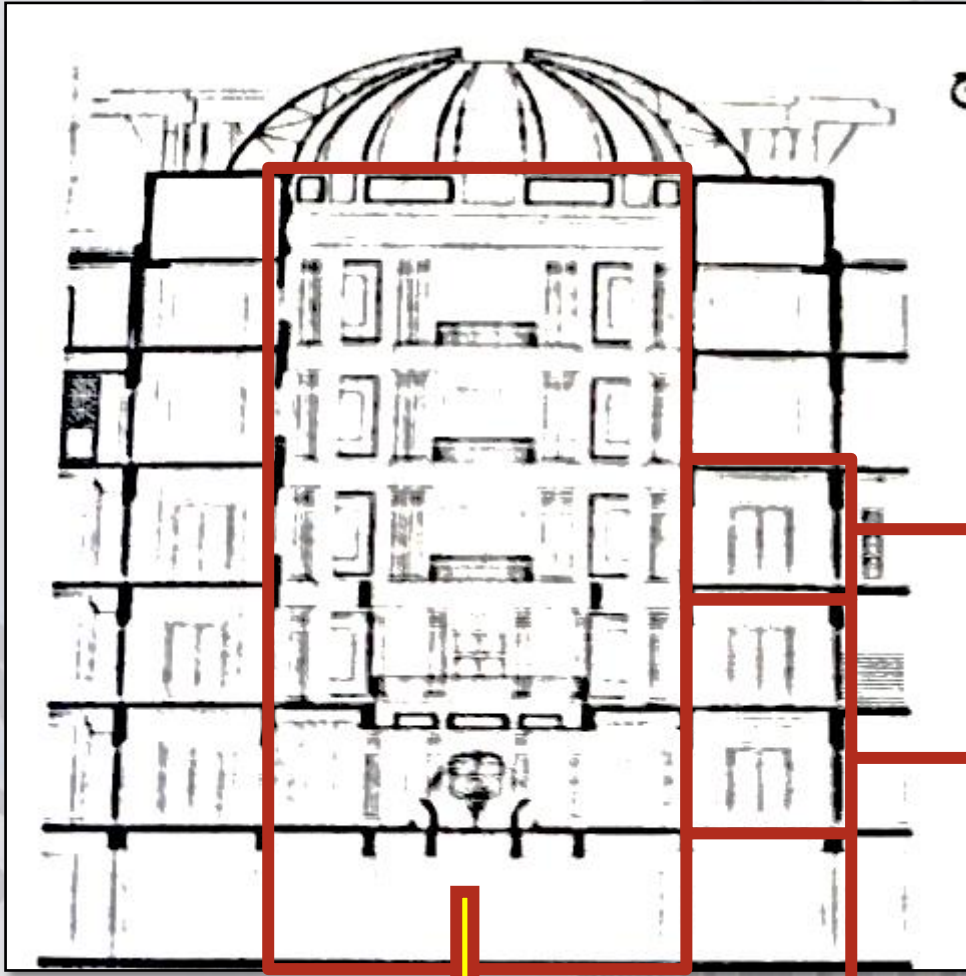
إبراز الواجهة من خلال بوابة فرعونية ضخمة تشغل نصف مساحة الواجهة تقريبا



تقسيم الفتحات لمديولات متساوية لتحقيق التناغم على الواجهة بالإضافة لاستخدام الأعمدة كغاطس وبارز

★ ثالثا :- تحليل القطاعات

أهمية تحليل القطاعات لتوضيح العناصر الداخلية للمبنى بالإضافة لتوضيح أبعاد الفراغ الداخلي من حيث الطول والعرض ووضوح النظام الإنشائي المستخدم .



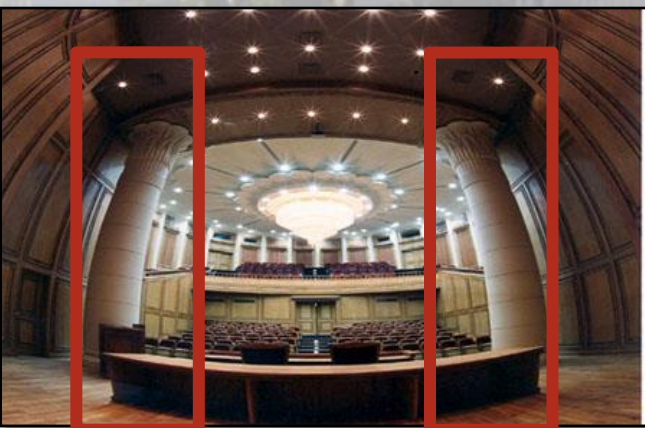
صالونات لكبار الزوار



فراغ التوزيع الرئيسى



قاعة لعقد جلسات المفاوضين



الأعمدة الحاملة للقاعة



بهو قاعة المؤتمرات



وضوح الإضاءة داخل قاعة المؤتمرات



هي المكان الذي يدار منه شؤن الجامع الأزهر الذي يعد أحد أهم المعاهد الدينية في العالم حيث تضم المشيخة الإدارات المختلفة والمختصة بشؤون التعليم والدعوة سواء داخل مصر أو خارجها إلى جانب أنها تضم مكتب شيخ الأزهر. ويضم المبنى الجديد الذي جمع بين المعاصرة والطابع الإسلامي بزخارفه ومشربياته مكتبة إسلامية ضخمة وداراً للافتاء. كما تم تحويل المبنى القديم للمشيخة الذي يعد تحفة معمارية إلى متحف للعمارة الإسلامية.



موقع مشيخة الأزهر



مشيخة الأزهر

★ الاتجاه التاريخي

★ **موقع المشروع :** على طريق صلاح سالم

بالقاهرة

★ **اسم المعمارى :** المكتب العربي للتصميمات

والاستشارات الهندسية

★ **تاريخ الإنشاء :** 1999

★ عناصر المشروع :-

يتكون من قسمين

القسم الأول :- شكل ثمانى تشتمل على 3 طوابق

1- الأرضى :-

بهو الاستقبال :- ثمانى الشكل تم معالجة كل ضلع من أضلاع الثمانى بثلاث عقود مخموسة يوجد بينها أعمدة رخامية بيضاء بالإضافة لمجموعة من الخدمات

مكتب فضيلة الإمام الأكبر :- المسقط الأفقى يأخذ شكل سداسى غير منتظم الأضلاع

قاعات اجتماعات :- متصلة مع مكتب فضيلة الإمام الأكبر عن طريق أبواب منزلقة

2- ثمانى أدوار متكررة :- تشمل على مجموعة من الخدمات ومكاتب الموظفين

القسم الثانى :- يتكون من 9 أدوار متكررة تشمل على المكاتب الإدارية للمعاهد الأزهرية والشئون المالية

★ تحليل الواجهات

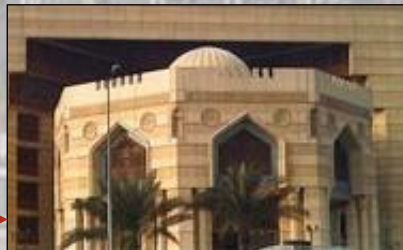
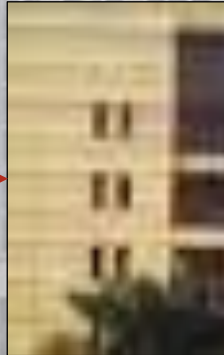
تعتمد الواجهات على التراث الإسلامى ممثلاً فى المشربيات والعقود كما تعتمد على الحداثة فى الخامات وتكنولوجيا البناء الحديثة .

مكونات الواجهة

عبارة عن خلفية مستطيلة الشكل على محور تماثل حيث تشمل على وحدة المشربية الخشبية التى تم إستخدامها بشكل متدرج واسع من أعلى وضيق من أسفل .

الفتحات

استخدام التدرج فى فتحات الشبابيك المستطيلة والضيقة .



وضوح صغر الفتحات فى الواجهة

★ مواد البناء

استخدام التقسيم في مداميك الحجر في المباني الإسلامية في صور خطوط عريضة بطول الواجهة تتبادل الدخول والبروز بالإضافة إلى تبادل لون الحجر الفاتح والغامق والتي جاءت للتأكيد على أفقية المبنى .



استخدام مداميك الحجر في صور خطوط عريضة بطول الواجهة بالإضافة إلى تبادل لون الحجر الفاتح والغامق للتأكيد على أفقية المبنى

المدخل

تأكيد مقياس المدخل من خلال عقد مخموس يؤثر في عرض وطول المدخل للشعور لعظمة والشموخ.



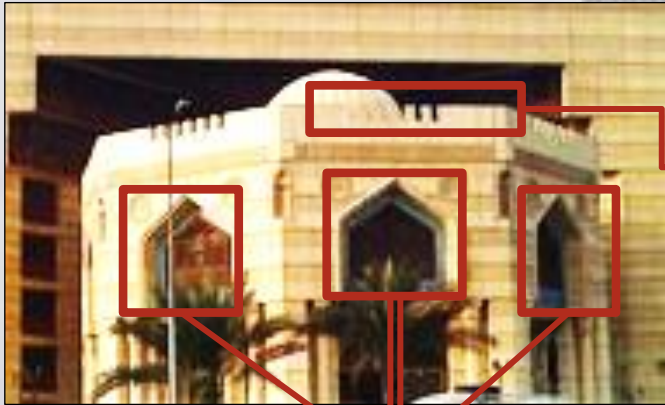
الاتزان

تحقيق عنصر الاتزان الاستاتيكي في الواجهة من خلال خط محور يقسم الواجهة لنصفين متساويين من العناصر.



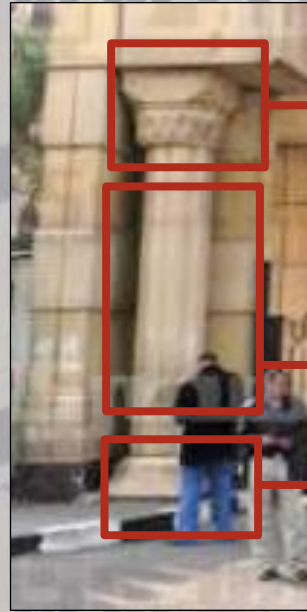
الزخارف

أكثر إستعمالاً على الوحدات الزخرفية الإسلامية ممثلة في الفجوات المصمتة عند رؤوس الشكل الثماني بالإضافة إلى كورنيش الشرفات أعلى العقد المخموس المتكرر في كل ضلع والمحمول فوق مجموعة من الأعمدة الإسلامية المثلثة وذات تيجان تأخذ شكل المقرنصات .



استخدام القيد المخموس المتكرر في كل ضلع والمحمول فوق أعمدة إسلامية مثمنة

استخدام العرائس في زخرفة المدخل من أعلى



تاج العمود يأخذ شكل المقرنصات

بدن العمود

قاعدة العمود

★ تحليل المسطحات الداخلية للمبنى

الأرضيات :

عبارة عن ترابيع هندسية من الرخام متعددة الألوان تم إحاطتها بسلسلة إسلامية جاءت تأكيداً على نفس الشكل الثماني للمبنى



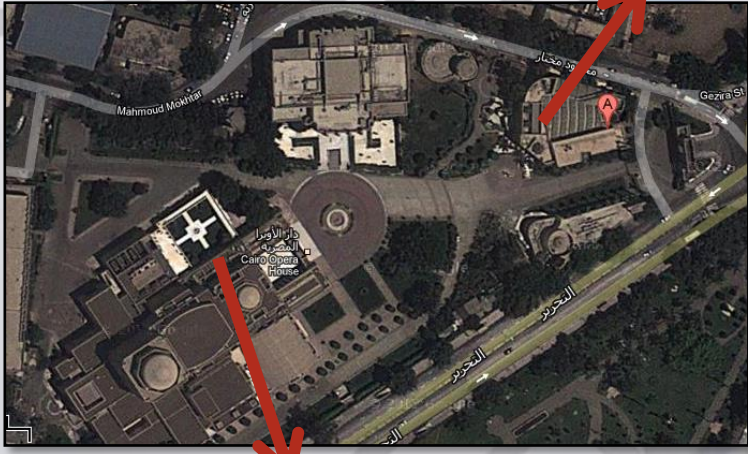
وضوح الترابيع الهندسة الرخامية في أرضية مكتب فضيلة الإمام الأكبر

الإضاءة

جاءت مكملية للمنظومات الإسلامية حيث تبدو على شكل طوق من النحاس المشغول والمشتغل على دلايات من الزجاج للإضاءة بالإضافة أن إضاءة الحوائط جاءت على شكل مقرنص من أعلى كل عمود وكأنها تاج مضئ للعمود .



وحدات الإضاءة فوق الأعمدة



دار الأوبرا المصرية

يرجع تاريخ المبنى إلى العشرينات من القرن 19 حيث قام بتصميمه مصطفى باشا فهمي , وكان ضمن مباني أرض المعارض بالجزيرة . وفي أكتوبر 1992 تقرر إعادة تصميم المبنى ليلائم العرض التشكيلي .
إختار المصمم أن يطوع الوظيفة المستخدمة مع القيمة التراثية المألوفة , فقرر أن يحافظ على المبنى القديم مع تغيير تعريف الفراغات وذلك للحفاظ على ذاكرة المبنى القديم .
يتكون المشروع من عدة عناصر تشمل قاعات عرض تشكيلية ومكتبة فنية وقاعة عرض سينمائية وكافتريات وقاعة للندوات .

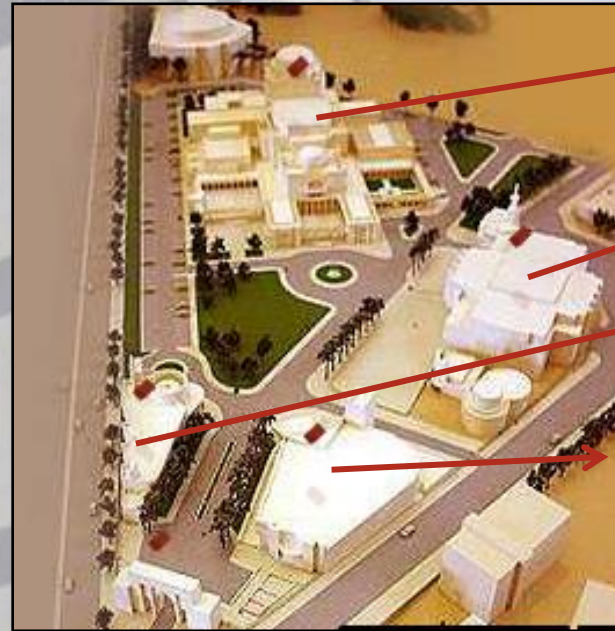
★ الاتجاه المحلي

★ المصمم : أ.د عبد الحليم ابراهيم عبد الحليم

★ الموقع : برج الجزيرة - القاهرة - مصر



مسقط أفقي للدور الأرضي

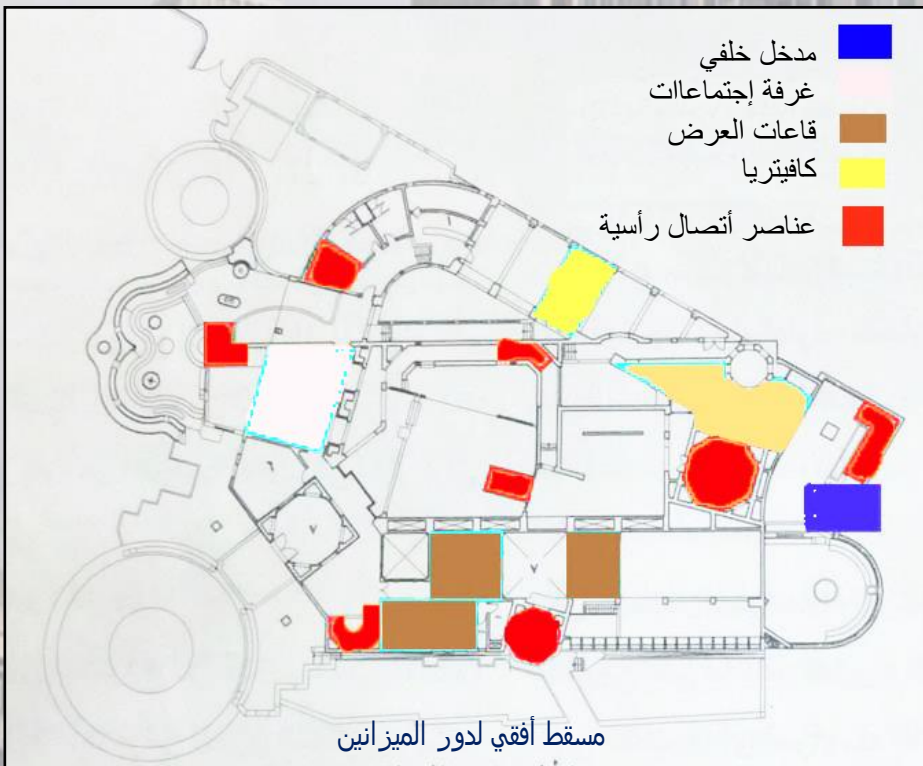


الأوبرا

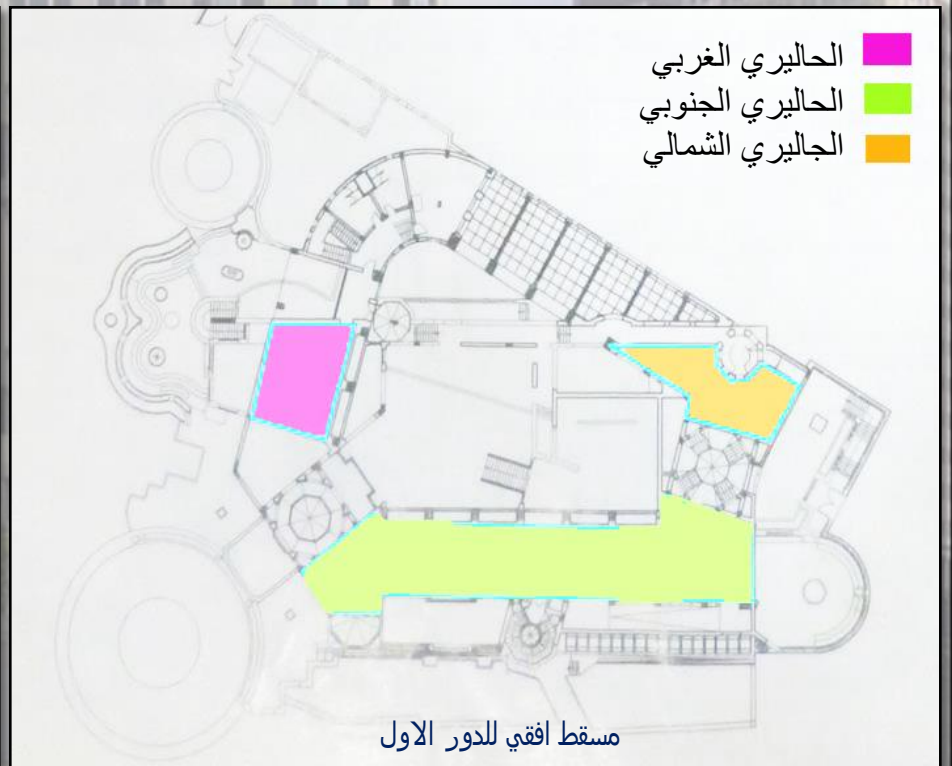
متحف

مكتبة الموسيقى

قاعة النيل للفنون



مسقط أفقي لدور الميزانين



مسقط أفقي للدور الاول



لقطة منظوريه من جهة المدخل

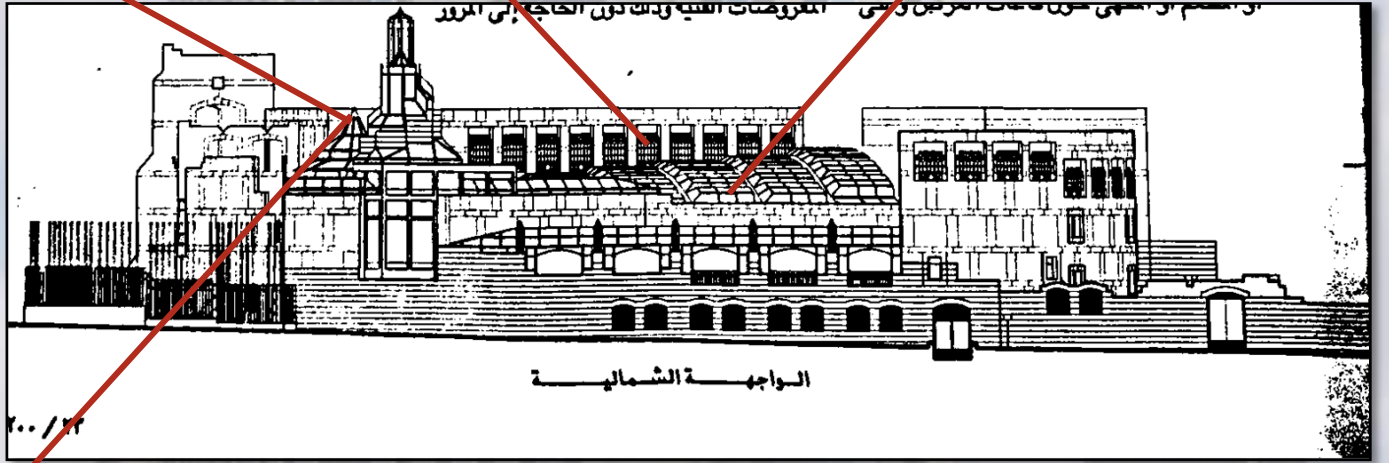
- ❖ الإتزان ديناميكي
- ❖ الفتحات : إستخدام أبواب وشبابيك ذات طابع اسلامي مع استخدام الزجاج الازرق .
- ❖ تأكيد على المدخل بإستخدام الشخشيخة .
- ❖ برج الاعلام يعتبر عنصر جذب بصري للمشروع .
- ❖ إستخدام مقياس ضخم في المداخل .



برج الاعلام

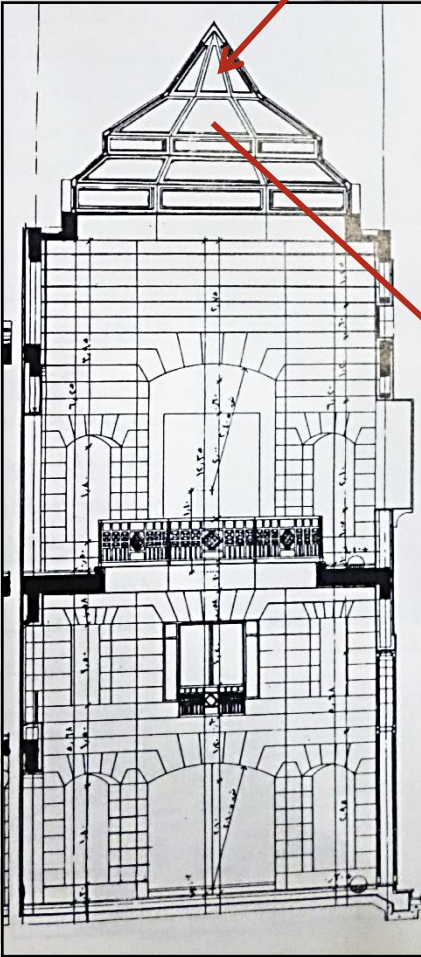


سقف زجاجي للقاعة



الواجهة الشمالية

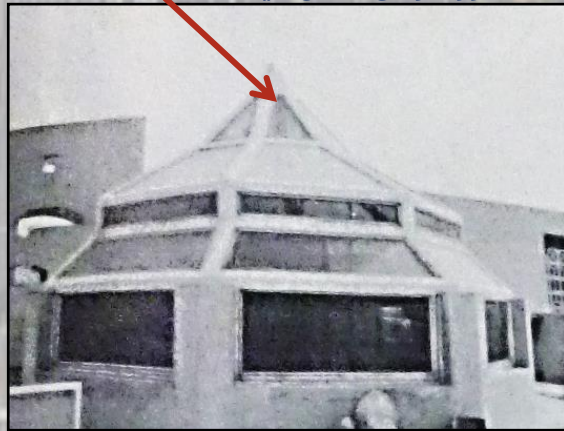
الواجهة الشمالية للمشروع



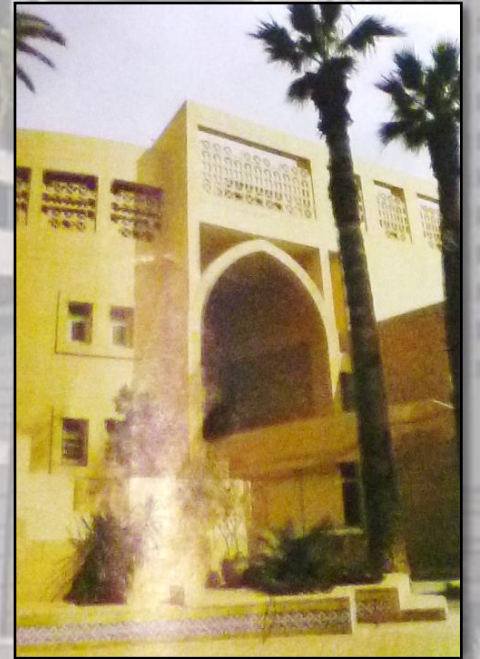
قطاع في بهو المدخل



الصورة توضح الارتفاع في الفتحات



شخشيخة فوق المدخل



صورة توضح المقياس الضخم للمدخل

حديقة الحوض المرصود

- ❖ يعد مشروع حديقة الأطفال الثقافية (الحوض المرصود) والذي فاز على جائزة الأغاخان للعمارة (الإسلامية) عام 1992، واحداً من أبرز المشاريع ذات الطابع الحضري التي تخدم قطاع العامة المنفذة في العالم العربي في الوقت الحاضر.
- ❖ أقيمت الحديقة في وسط مجمع من الأنماط الهندسية المعقدة حتى أن المدارس المجاورة تستخدم الحديقة لتدريس الهندسة للأطفال، شمل الحائط الشمالي مجموعة من الخدمات الثقافية الصغيرة تستخدم لربط الحديقة بالمجتمع المحلي المجاور، وتمثل الحديقة نموذجاً يمكن تطبيقه في أماكن أخرى في البلد.



حديقة الحوض المرصود



موقع الحديقة من Google Map



صورة داخلية للحديقة

الاتجاه الحضري

الموقع : حي السيدة زينب بالقاهرة

المعماري : عبد الحليم إبراهيم عبد

الحليم

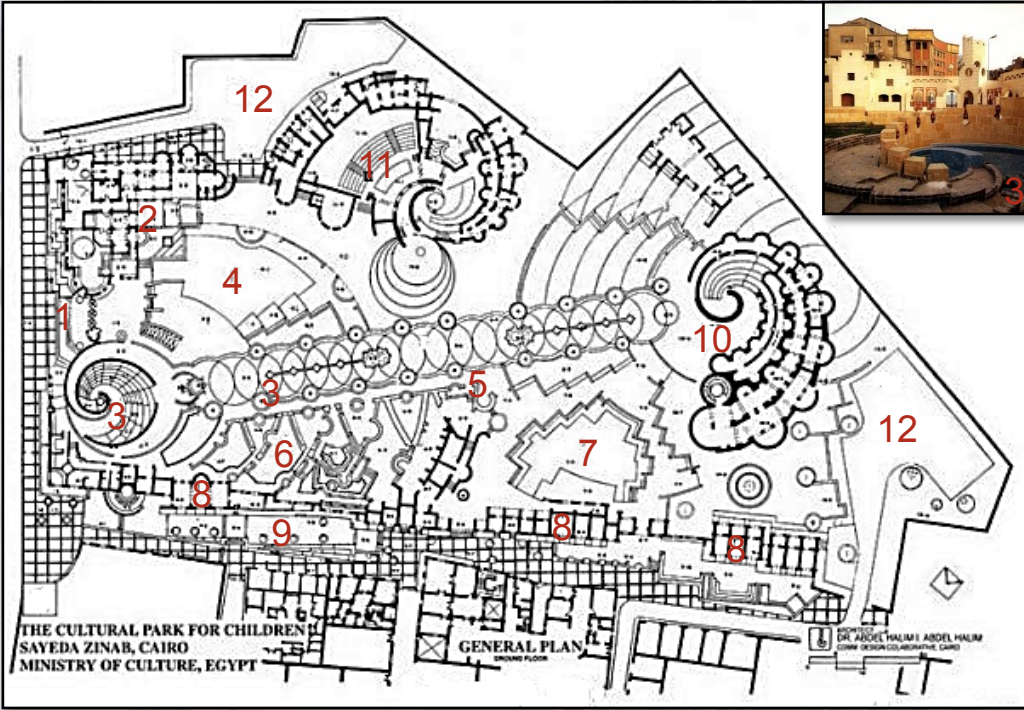
المساحة : 12500 م²

سنة الإنشاء : 1990

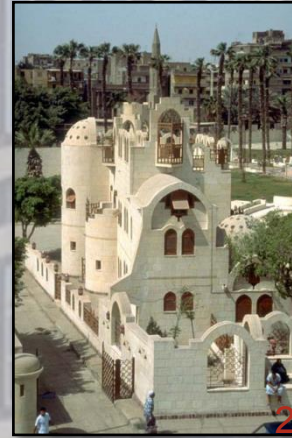
تحليل المشروع

عناصر المشروع

- 1- مدخل رئيسي.
- 2- المكتبة.
- 3- نافورة.
- 4- مناطق خضراء.
- 5- النخيل.
- 6- تراسات.
- 7- مدخل منطقة أبو الذهب.
- 8- تجمعات أبو الذهب.
- 9- تطوير شارع أبو الذهب.
- 10- متحف الأطفال.
- 11- المسارج.
- 12- ساحات انتظار.



Layout of Project



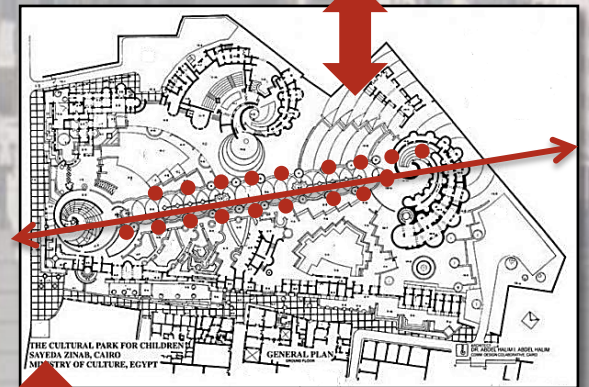
المكتبة



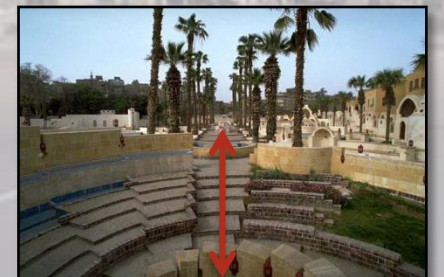
أولاً :- تحليل المساقط الأفقية

الإتزان

- ❖ يظهر إتزان ديناميكي بتوزيع متقن للكتل المنحنية بالموقع بعداً عن التماثل، على جانبي مسار رابط رئيسي (القصبية).

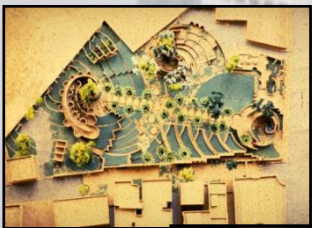


صورة توضح الإتزان الديناميكي بالمسقط الأفقي

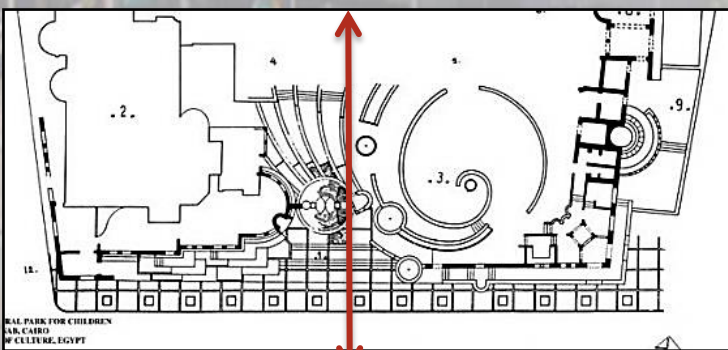


النسب و المقياس

- ❖ استخدمت نسب الشكل الحلزوني بالمسقط، وهو من النسب المميزة لأن تشكيكه مبنى على نسب المستطيل الذهبي.
- ❖ تمثل نسبة الفراغ إلى الكتلة (بالمسقط الأفقي) 80%.
- ❖ إنفتاح الشكل الحلزوني يعطى انفتاح (مسامية) جيدة لمساقط المباني على الحديقة.
- ❖ مقياس مباني الحديقة حميم ليناسب مقياس الطفل.
- ❖ يظهر التكرار في العقود بالسور والمباني، والمداмик الأفقية.
- ❖ التعبير بالإنشاء الصريح في البنايات والأسوار.



استخدام الأشكال الحلزونية في المساحات الخضراء و المباني



التأكيد على المدخل بإرتداد بوابة المدخل و في تماثل نسبي مع سور الحديقة



استخدام الإيوانات المستطيلة والدائرية المفتوحة على المسارات الحلزونية

★ ثانيا :- تحليل الواجهات

1- الإتزان

يظهر الإتزان الديناميكي في المباني عامة، واستخدام للتماثل الإستاتيكي في أجزاء محدودة بالسور والمداخل.

2- تأكيد المدخل

للمبنى مدخلان رئيسيان، استخدم فيهما العقد المدببة والأقبية المدببة، ويوجد إرتداد في بوابة الدخول لتأكيد المدخل.

3- الإيقاع

الإيقاع مركب باستخدام : التنعيم في تشكيل العقود، شكل وحجم الفتحات، التنوع في خط السماء، مداميك الحجر الظاهرة.



المدخل ذات عقد مدب الشك



التماثل الإستاتيكي بسور الحديقة

تشكيل بالعقود في السور



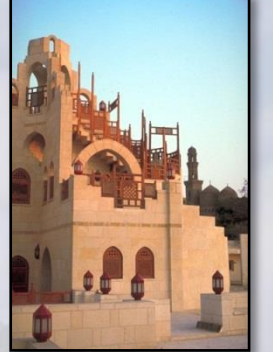
استخدام الأقبية بالمداخل الجانبية



التباين بين الحجر المصمت والفتحات



الإيقاع باستخدام الفتحات والعقود



الإيقاع بالتنوع في الإرتفاعات

4 - الفتحات

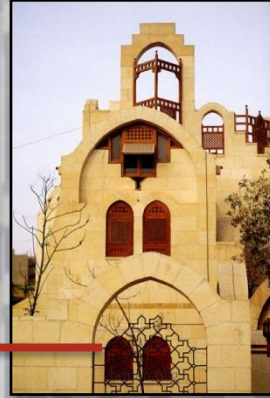
تعددت أشكال الفتحات من الشباك ذي العقد المستوي والدائري، والمدبب والمحذب، والقمرية، والمشربيات. نسبة الفتحات : المصمت = 35 : 40 %



صورة داخلية توضح المشربية



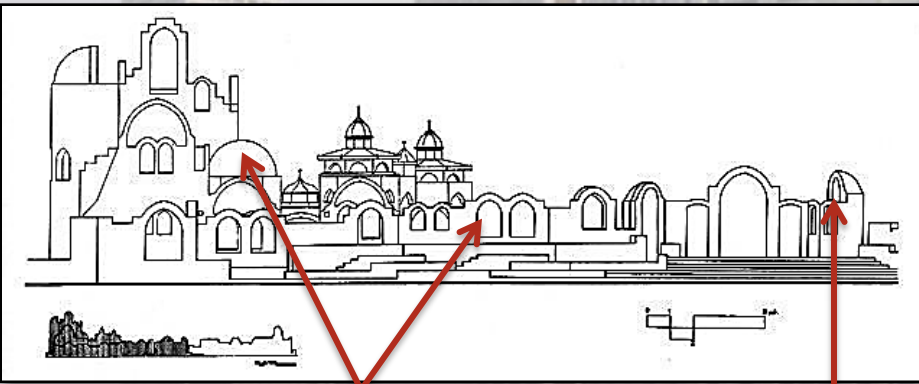
فتحات ذات عقود مدببة وعقود دائرية ومحذبة



★ ثالثا :- تحليل القطاعات

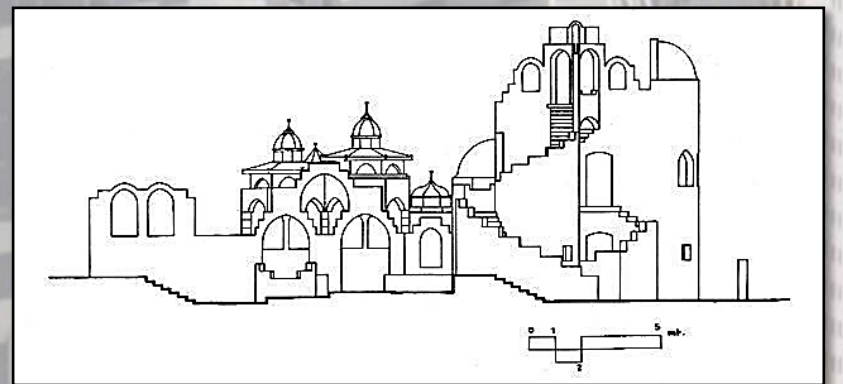
النسب و المقياس

❖ النسب أفقية وفي ذلك ربط للمبنى بأرض الحديقة، ورأسية في أماكن محددة بمراكز ثقل الكتل.



السكشن يوضح الأشكال المختلفة للفتحات واستخدام القباب

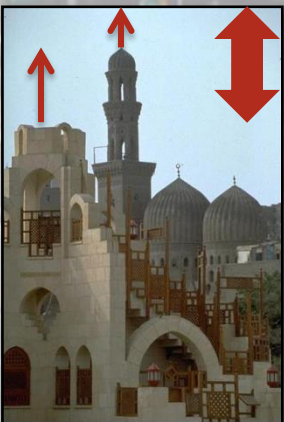
❖ استخدمت الفتحات والعقود المدببة في تركيبات تشكيلية حلزونية متصاعدة في الواجهات وكلها توجه للسماء، ورمز للنمو والقدسية.



السكشن يوضح النسب الرأسية والملاقف ونسب الفتحات إلى الأجزاء المصممة

القبة والملقف والشخشيخة

❖ استخدمت القبة وبها مضوى لإدخال ضوء الشمس بالفراغات المبنية.



صورة توضح الملقف



صورة توضح الشخشيخة



صورة توضح القباب والمضوى



صورة توضح الإضاءة من الداخل

★ نبذة عن المشروع

يحتوى الفندق على 338 غرفة و جناح مصممين بطريقة أنيقة على أحدث نظم الراحة للنزلاء ، و جميع الغرف تطل على حمام السباحة أو الحديقة أو البحر .

★ الخدمات التى يتميز بها الفندق :

تكييف ، هاتف مباشر ، حمام خاص ، مكتب ، مجفف شعر ، انترنت ، ساونا ، خدمة غسيل و تنظيف ، مركز تجميل ، قاعة مؤتمرات ، نادى صهى ، مطاعم ، خدمة التنقل للمطار ، خدمة الإتصال للإيقاظ

★ الاتجاه الحضري

أسم المعمارى : مايكل جريفز

سنة التصميم : 1995

سنة الإنشاء : 1997

مساحة المشروع : 150,000 متر مربع

موقع الإنشاء : طريق الغردقة رأس غارب , وسط البلد , الجونة

★ تحليل المسقط الأفقى :

المدخل الرئيسى



كافيتريا

بحيرات صناعية

البحر الأحمر

مساحات خضراء

مسارات الحركة

قاعة المؤتمرات

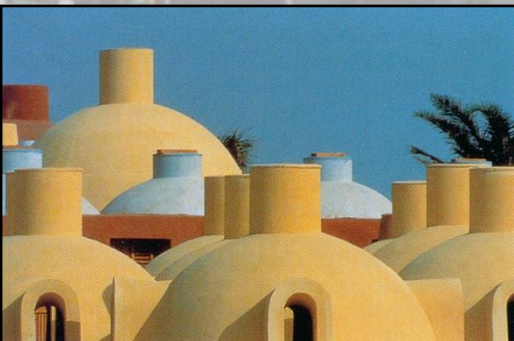
مركز طبي

موقف سيارات

مطعم و بار

شاليهات

مسقط أفقى للفندق



قام مايكل جريفز مرة أخرى بالإستنباط بعض العناصر من الشرق و يمثلها بتصميماته و أفكاره ، و أصبحت العمارة تعكس إتجاهها حيث وجد طريقة البناء بالقباب والأقبية هى الأكثر ملائمة للمكان و طبيعة الموقع ، حيث قام بإستلهاها من تلك المفردات التراثية و قام بتحويل بعض الأشكال و إبتكر مجموعة أخرى من الأشكال الجديدة مثل الهرم و الإسطوانة للمداخل القديمة فى الغرب و أدخلها فى التكوين العام للفندق .

1- الإتزان :



إستخدام الشكل الهرمى فى التكوين



الإتزان الإستاتيكي فى إحدى واجهات الفندق



الإتزان الديناميكي فى إحدى واجهات الفندق

2- الإيقاع :



التكرار النمطى فى الواجهة



إستخدام الإيقاع فى الكتل

3- الإتسجام :



ظهور القباب و الأقبية فى الواجهة ادى لظهور تنوع فى خط السماء



وجود إنسجام بين أشكال الكتل المختلفة

4- الفتحات :



إستخدام فتحات دائرية و نصف دائرية



إستخدام أشكال من الطراز الريفى



إستخدام الأرضيات فى غرف النوم و الأجنحة



الإحساس باتساع المكان بسبب إستخدام القباب

النصب التذكاري للجندى المجهول بمدينة النصر



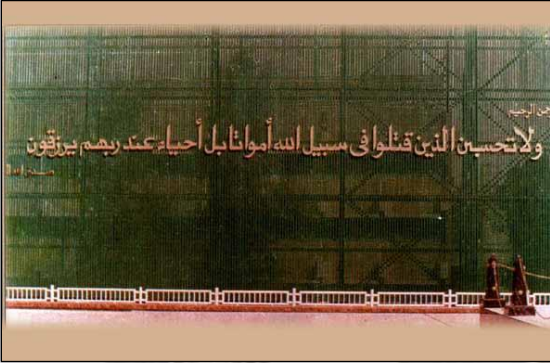
صورة النصب التذكاري



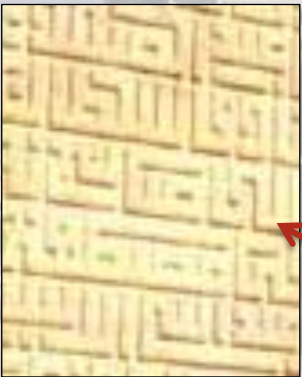
الموقع العام للنصب



صورة النافورة



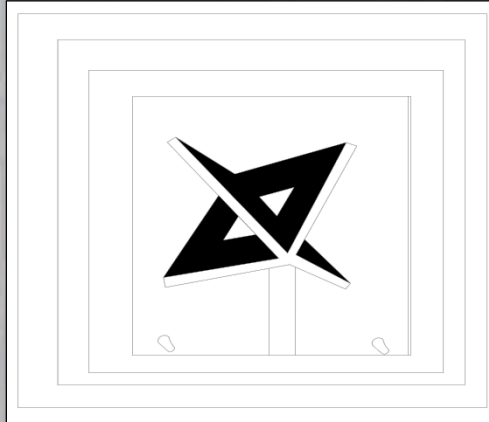
صورة الستارة



شكل الزخرفة في النصب



لوحة الفسيفساء



المسقط الافقى



النصب التذكاري

نبرة تاريخية عنه :-

أصدر الرئيس الراحل محمد أنور السادات أثناء الاحتفال بالذكرى الأولى لانتصار أكتوبر 1973 توجيهاته بإقامة نصب تذكاري يرمز للتضحية والفداء لأبناء مصر الأبرار والذين استشهدوا في ساحة النصر خلال عمليات حرب الاستنزاف وحرب أكتوبر 1973 .

أفتتح عام 1975 في الذكرى الثانية لانتصارات أكتوبر المجيدة .

دفن جثمان الشهيد الرئيس الراحل / محمد أنور السادات بمقبرة النصب في أكتوبر 1981

إتجاه الخروج عن المألوف

موقع المشروع :طريق النصر خلف أستاذ القاهرة بمدينة نصر

سنة بداية التصميم :- أكتوبر 1974

سنة الانشاء: 25 مايو 1975

سنة الافتتاح :- 5 أكتوبر عام 1975

المعماري المصمم :- سامى رافع

مكونات المشروع :-

1-النصب التذكاري

2-عدد(2) نافورة من الرخام تحمل رمز عربة رمسيس وهو

يقاتل الهكسوس (شعار القوات المسلحة)

3- ستارة على الجانب الأيمن للنصب تحوى إحدى جنباتها

الآية الكريمة والتي تشير إلى خلود الشهداء " ولا تحسبن الذين

قتلوا في سبيل الله أمواتاً بل أحياء عند ربهم يرزقون " صدق

الله العظيم

4- لوحة من الفسيفساء والتي تمثل اقتحام الجندي المصري

لأعنى الموانع " خط بارليف " ورفع العلم المصري في منتصف

يوم 6 أكتوبر 1973

المسقط الافقى وتأثره بعمارة مابعد الحداثة

ظهر فيه الخروج عن المألوف في المعالجات الزخرفية

والفكر الانتقاعي حيث أن المقابر التذكارية لم تبني

بهذا الشكل وتعود فكرة تصميمه للنصب بهذا الشكل

التأثر بالقدماء المصريين في فكرة البعث والخلود

ولكنه طور فيه بحيث إنه استخدم الشكل الهرمي

المفرغ من جوانبه الأربعة وفي منتصفه مكعب البازلت

الذى يشير إلى وجود المقبرة في الاسفل.

التصميم الانشائي

تم الإنشاء بالخرسانة إرتفاعه 31.64 م وعرض

الجوانب عند القاعدة 14.30 م وبسمك

1.9 م.ولكن الجديد هنا هى المعالجات الزخرفية

للهرم حيث تم الزخرفة بالخط الكوفي المربع

بكلمات بارزه من القرآن الكريم .



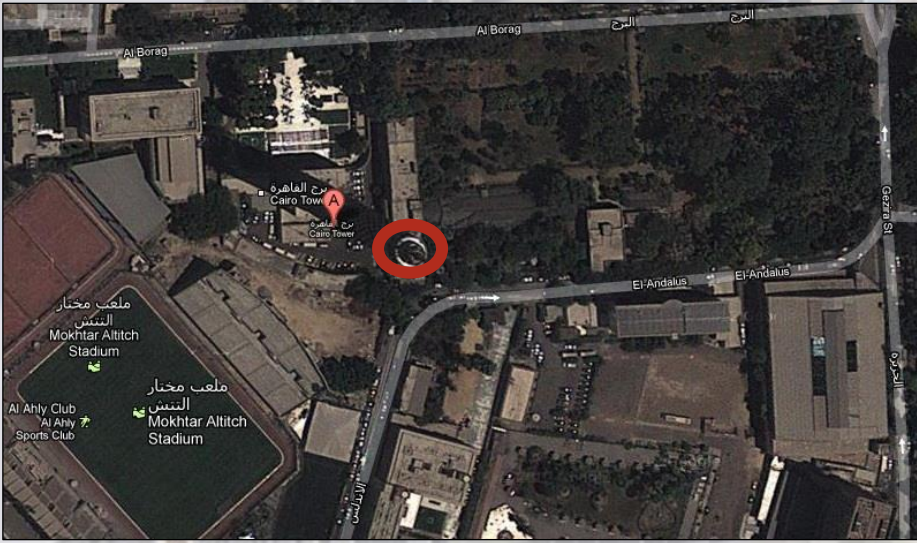
صورة بنورامية تظهر جزيرة الزمالك وبرج القاهرة على اليسار وبرجى سوفيتل وجراند حياة بالترتيب على اليمين.



برج القاهرة



زهرة اللوتس المستوحى منها التصميم



الموقع العام لبرج القاهرة

★ نبذة تاريخية عنه :-

برج القاهرة تم بناؤه في عهد الرئيس جمال عبد الناصر وتكلف بناؤه 6 ملايين جنيه مصري وقتها كانت الولايات المتحدة قد أعطتها لمصر بهدف التأثير على موقفها المؤيد للقضية الجزائرية ضد الاحتلال الفرنسي.

★ فكرة تصميمية :

بنى على شكل زهرة اللوتس الفرعونية، رمزاً لحضارتهم العريقة، ويعد أحد المزارات التي تجتذب السائحين من أنحاء العالم.

★ إتجاه الخروج عن المألوف

★ موقع المشروع

: جزيرة الزمالك بنهر النيل الجيزة

★ سنة الانشاء: 1956

★ سنة الافتتاح :- 1961

المعماري المصمم :- نعيم شبيب

★ الارتفاع :- 187 متر

★ التكلفة :- 6 ملايين جنيه

★ مكونات البرج

- ❖ يرتكز البرج على قاعدة مربعة أسفل البرج وفي أعلاه يوجد أسطوانة عبارة عن مطعم سياحي على منصة دوارة، تلف برواده، ليرى من بداخله معالم القاهرة من كل إتجاه.
- ❖ يتكون البرج من 16 طابقا ويقف على قاعدة من أحجار الجرانيت الأسوانى، التي سبق أن أستخدمها المصريون القدماء في بناء معابدهم.

★ تأثرة بعمارة مابعد الحداثه

- ❖ عن طريق خروجه عن المألوف في التشكيل المعماري حيث إنه يرمز إلى المسلة الفرعونية أو المآذن ولكن مقياس رسم مختلف حيث إنه قام بالمعالجة الزخرفية .
- ❖ أما المعالجة الزخرفية فقد تم الاعتماد على استخدام الفراغات المضغوطة عند قاعدة البرج وتوسع حتى تصل الى أعلى البرج لتعطى شكل زهرة اللوتس ظهور التكرار النمطى للوحدة مع زيادة مساحة الفتحات كلما اتجهنا لأعلى .



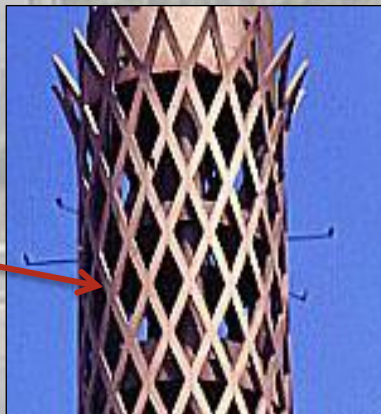
صور المطعم الدوار من الداخل



قاعدة البرج المغطاة بالجرانيت



برج القاهرة



تغطيه من الكوليسترا على شكل زهرة اللوتس وظهور التكرار النمطى فى الواجهه