

بِسْمِ اللَّهِ الرَّحْمَنِ الرَّحِيمِ

السلام عليكم إخواني الكرام سنتكلم في هذا اليوم عن برنامج Setup Factory 7.0.3.0

المؤلف :

مهاب حسان مكارم

إيميل :

mohab400@maktoob.com

رقم الهاتف خارج سوريا :

٠٠٩٦٣١٦٧١٢٦١٦

والآن بحمد الله تعالى نبداً :

عند فتح البرنامج تظهر لنا النافذة الآتية :



1 : إنشاء مشروع جديد ذو اللاحقة *.sf7

2 : فتح مشروع مخزن على الكمبيوتر ذو اللاحقة *.sf7

3 : استعادة آخر مشروع قمت بإنشائه

4 : الخروج من البرنامج.

والآن نضغط على الخيار الأول Create a new project فتظهر هذه النافذة :

نلاحظ الخيار Stop showing project Wizard عند تفعيله يتوقف ظهور هذه النافذة عند بدء تشغيل البرنامج..... كما نلاحظ لدينا خيارات عديدة :

1- لكتابة اسم شركتك

2- لكتابة اسم منتجك أو عنوان له

3- رقم إصدار المنتج يعني مثلاً مثل برنامج Setup Factory رقم إصداره 7.0.3.0

4- لكتابة عنوان موقع شركتك على الإنترنت.

على كل الأحوال إملأ من الخيارات مايناسبك ثم اضغط Next لتظهر نافذة تطلب منك تحديد المجلد الذي يحوي الملفات التي تريد عمل سيت أب لها حدد المجلد ثم اضغط على Next لتظهر النافذة التالية :

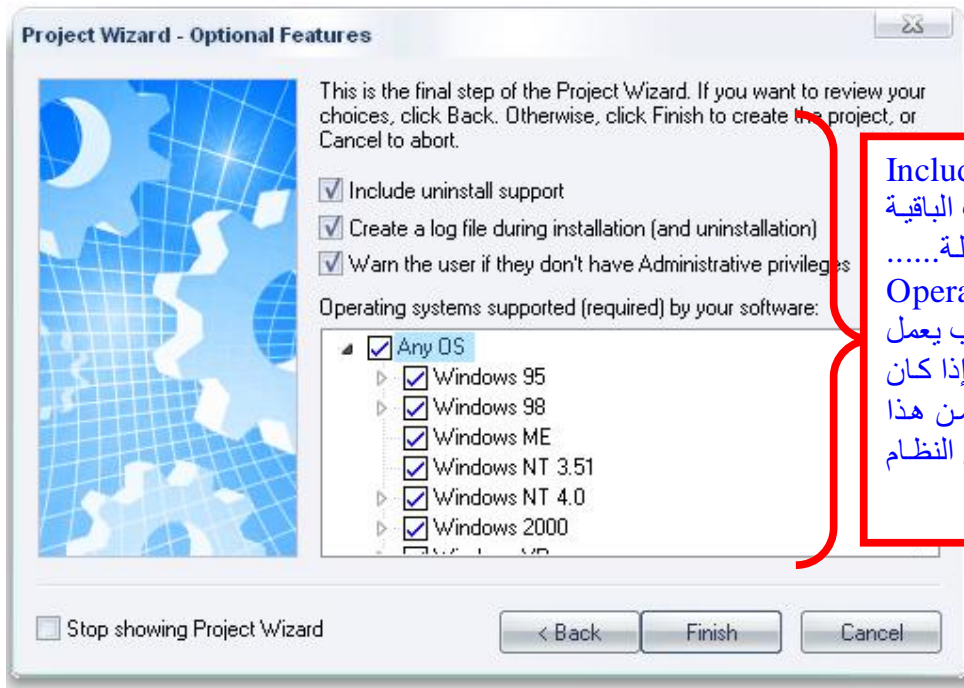


هذه الخيارات لا تتفعل إلا إذا كان الخيار السابق wizard with background الذي يتيح خلفية النافذة. فالخيار Appearance يحدد شكل خلفية النافذة الحاوية لنافذة التنصيب إما نختار لها لون فنختار الخيار solid color للون واحد أو Gradient للونين معاً أو نختار لها صورة من الخيار Image الذي يدعم كل اللواحق

يحدد هذان الخياران إمكانية كون التنصيب محتوى في نافذة أخرى أم لا مثل تنصيب برنامج PhotoShop فهو موجود داخل نافذة لها خلفية

بعد تحديد خياراتك اضغط Next للمتابعة فتظهر نافذة تحدد من خلالها شكل معالج التنصيب الذي يحتوي على خيارات كثيرة اضغط Next بعدها لتظهر نافذة لتحديد لغة معالج التنصيب إما الإنكليزية أو العربية..... اضغط Next لتظهر نافذة تسألك عن مشروعك بأي لغة برمجة مصمم لديك خياران Visual Basic الاصداران الخامس والسادس منه والخيار السفلي Scan Visual Basic Project File For Dependencies عند تفعيله تحدد الاصدار الخامس أو السادس من الفيجوال بيسك وثم تختار مشروعك الذي صمّمته بالفيجوال لكي يضيف البرنامج الملفات اللازمة لعمل برنامجك عند تنصيبه. على كل الأحوال هذا الخيار ممكن ألا تختاره فالبرنامج لا يفرض عليك أن تختاره حتى لو كان

مشروعك مصمم بالفيجوال ولا تريد اختياره فأنت حر في هذه المسألة ولكن فقط للمساعدة.... حدد خيارك ثم اضغط Next لتظهر هذه النافذة :



الخيار الأول Include Uninstall support
لوضع إزالة تنصيب مع البرنامج والخيارات الباقية
لوضع ملف عن التنصيب في التنصيب والإزالة.....
أما الخيار Operating system supported.....
فهو يحدد لك الأنظمة التي تريد جعل التنصيب يعمل
فيها أو لا يعمل فهذا الخيار جميل جداً حيث إذا كان
برنامجك لا يعمل إلا على نظام معين تحدد من هذا
الخيار النظام الذي يشتغل البرنامج فيه وتلغي النظام
الذي لا يشتغل برنامجك

بعدها اضغط Finish لتظهر نافذة البرنامج مع الملفات التي حددتها. والآن نبدأ بشرح نافذة البرنامج الرئيسية لنبدأ بشرط القوائم الغني عن التعريف ثم نشرح شريط الأدوات :



- 1- لبدء مشروع جديد وإذا رجعنا قليلاً للخلف هو نفس خيار Create a new project الموجود في الصورة الأولى
- 2- لفتح مشروع مخزن مسبقاً على القرص الصلب
- 3- لحفظ المشروع الحالي بلاحقة *.sf7 ويجب عدم الخلط بين هذا الخيار وخيار عمل التنصيب لأن بعض الأشخاص يظنون هذا الخيار لعمل التنصيب بلاحقة exe ولكنه خاص بالبرنامج لحفظ المشروع الذي تعمل عليه لاستعماله لاحقاً وأقرب مثال عليه الذين يشتغلون بالفيجوال بيسك يحفظون مشاريعهم بلاحقة vbp, frm ولكن عندما يريدون تحويل مشروعهم لبرنامج تنفيذي يضغطون Make Project EXE.
- 4- لإضافة ملفات للمشروع من جميع أنواع اللواحق
- 5- لإضافة مجلد كامل مع ملفاته أي المجلد كما هو ليس فقط ملفاته

- 6- عندما تختار أحد الملفات يتفعل هذا الخيار وهو لحذف الملف المحدد
- 7- يتفعل أيضا باختيار أحد الملفات وذلك لمشاهدة خصائصه (سنتكلم عنها لاحقاً)
- 8- هذا خيار التراجع المعروف قد يكون تراجع عن حذف ملف أو إعادة تسميته
- 9- هذا الخيار لإعادة المعاكس للخيار السابق أي عندما تختار أحد ملفات المشروع وقمت بحذفه وضغطت على الخيار السابق Undo فيعود الملف المحذوف وعند الضغط على الخيار Redo ينحذف الملف وهكذا.... أي عملية متعكسة
- 10- للتحكم بإعدادات ملف التنصيب الذي تريد أن تنشأه (سنتكلم عنها لاحقاً)
- 11- لبناء ملف التنصيب
- 12- لإظهار ملف التعليمات والمساعدة.
- أما الآن دعونا نتكلم عن الخصائص التي تركناها إلى وقت آخر ولنبدأ بالخيار رقم 7 (خصائص الملف) عند الضغط عليه تظهر هذه النافذة :

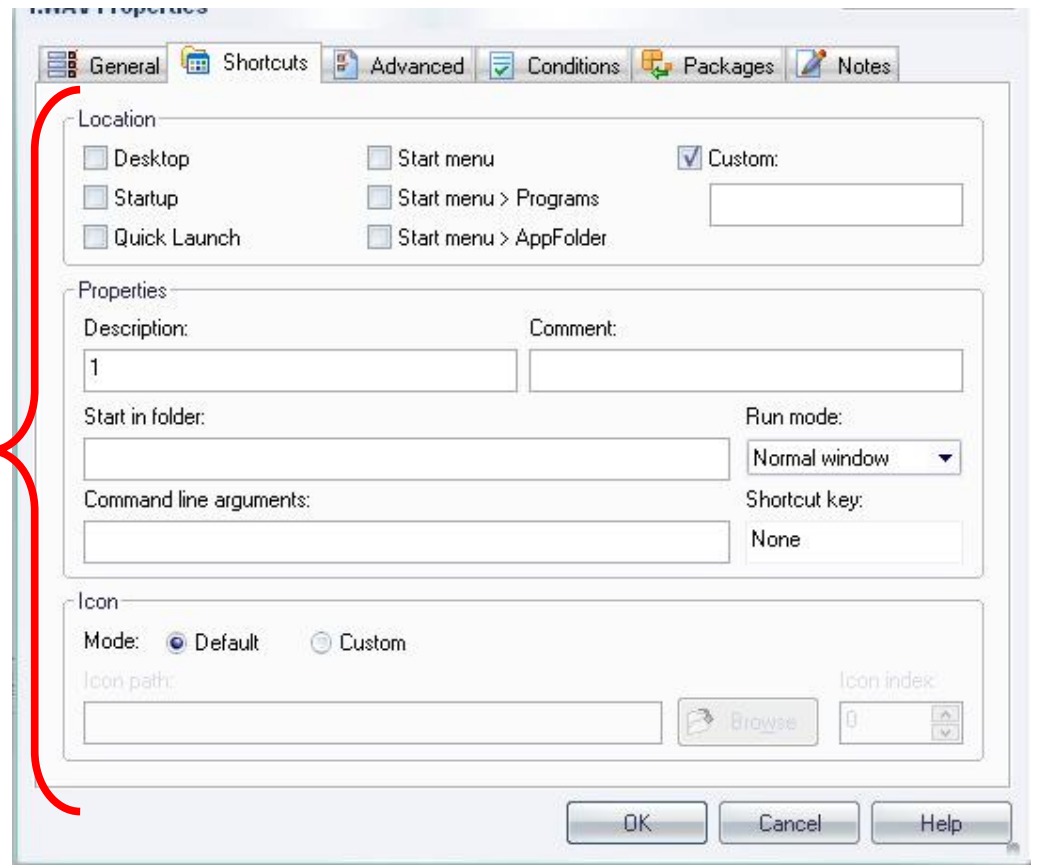
نرى في التبويب General الخيارات
Filename يظهر اسم الملف وبالضغط
على زر Details يظهر لنا خصائص
الملف فيما يتعلق بالحجم ونوعه....
والخيار Local folder يحدد المجلد
الموجود فيه الملف والخيار
Description لوضع وصف للملف. في
الإطار Destination نرى
لتحديد مكان الذي تريد تنصيب الملف
إليه وهناك عدة خيارات وأشهرها الخيار
الافتراضي %AppFolder% لتنزيل
الملف في مجلد البرنامج و الخيار
%SystemFolder% وتنزيل
%WindowsFolder% لتنزيل
الملف إما في مجلد السيستم أو الويندوز

Overwrite if existing file is older

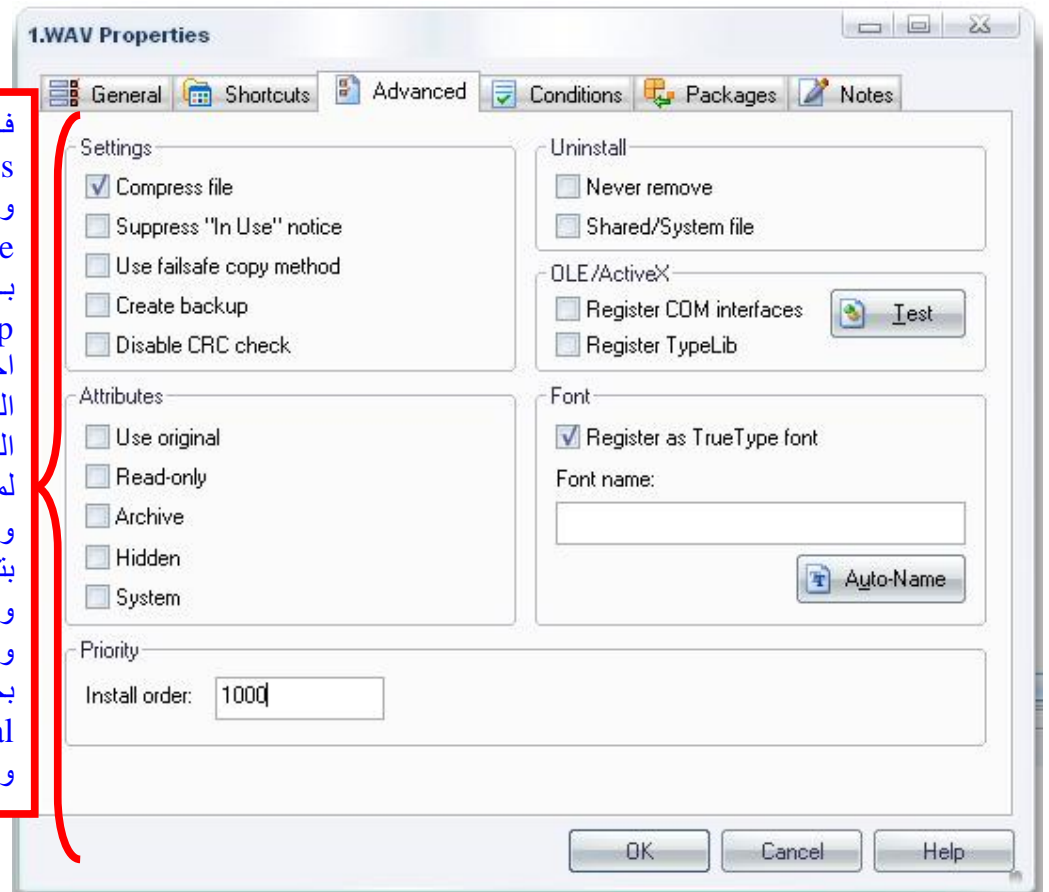
Overwrite if existing file is same or older
Overwrite if existing file is older
Always overwrite existing file
Never overwrite existing file
Ask the user

الخيار Overwrite يتعلق باستبدال الملف ولديه الخياران
الأول والثاني لاستبدال الملف إذا كان موجود مسبقاً بهذا الملف
إذا كان الموجود نفسه أو أقدم أما الخيار الثالث فهو لاستبدال
الملف دائماً أما الرابع لعدم الاستبدال نهائياً أما الأخير لسؤال المستخدم قبل الاستبدال.

في التبويب Shortcut لدينا في Location خيارت لعمل اختصار على سطح المكتب و في بدء التشغيل و في قائمة إبدأ و في قائمة إبدأ في مجلد البرامج ومجلد البرنامج....والخيار Custom يحدد لك كتابة مسار لعمل اختصار للملف في المسار الذي كتبتّه وعند تفعيله نرى في Properties خصائص منها لوصف الملف ووضع تعليق له Comment والخصائص المعروفة وخاصية Run mode لتحديد وضع الملف عند تشغيله من الاختصار بحالة طبيعية Normal أو تصغير Minimized أو تكبير Maximized و Shortcut key لتحديد مفاتيح الاختصار للملف



في التبويب Advanced تظهر من Settings الخيار file Compress وهو لضغط الملف والخيار Suppress in use notice فهو لوقف ملاحظة بأن الملف قيد الاستعمال والخيار Create backup لعمل نسخة احتياطية للملف وفي الإطار uninstall الخيار Never remove لا يمحذف الملف والخيار Shared/system file لمشاركة الملف مع ملفات النظام والإطار OLE/ActiveX متعلق بتسجيل الملفات لاحقاً OCX, DLL والإطار Font لتسجيله كملف خطي والإطار Attributes للتحكم بخصائص الملف إما تركها كما هي Use original أو للقراءة فقط وكأرشيف ومخفي وملف نظام.....



والتبويبات الأخرى مثل Conditions شرحناها سابقاً والتبويب Notes لكتابة ملاحظات... إن أهم التبويبات هي التي شرحناها والباقي مجرد زيادة للفائدة ليس أكثر.....

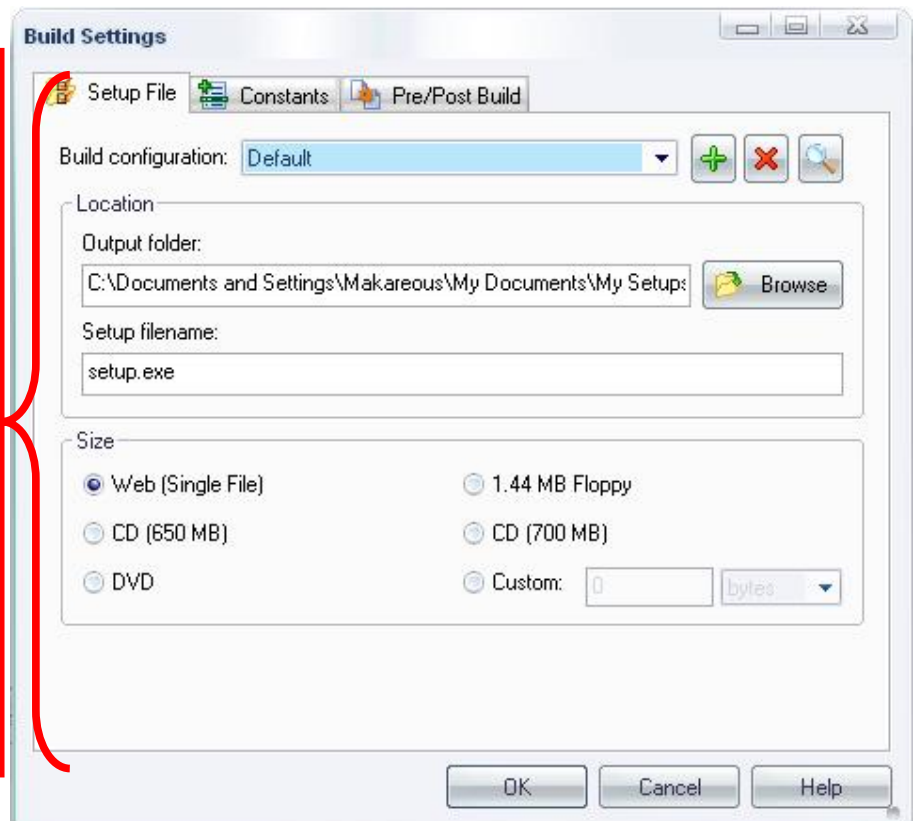
والآن ننتقل للحدث عن نافذة البرنامج... بعد إضافة الملفات إلى المشروع تظهر الصورة :

1	2	3	4	5	6	7	8	9
Name	Destination	Local Folder	Size	Date	File Ver	Status	Package	Shortcut
1.WAV	%WindowsFolder%	E:\Temp	131,110	03-Sep-2001		OK		1 (Quick Launch...
0.WAV	%AppFolder%	E:\Temp	13,084	09-Jan-2001		OK		
Welcome.MID	%AppFolder%	E:\Temp	21,181	25-Dec-2004		OK		

- 1- اسم الملف مع لاحقه
- 2- موقع الملف بعد التنصيب إما في مجلد البرنامج أو مجلد الويندوز.....
- 3- المجلد الذي أخذ منه الملف
- 4- حجم الملف مقدراً بالكيلوبايت
- 5- تاريخ آخر استخدام أو تعديل للملف
- 6- رقم إصدار الملف
- 7- حالة الملف (موجود في المجلد الذي أخذ منه أو غير موجود)
- 8- خاصة تتعلق بالمشروع لسنا في صدها
- 9- أماكن اختصارات الملف.

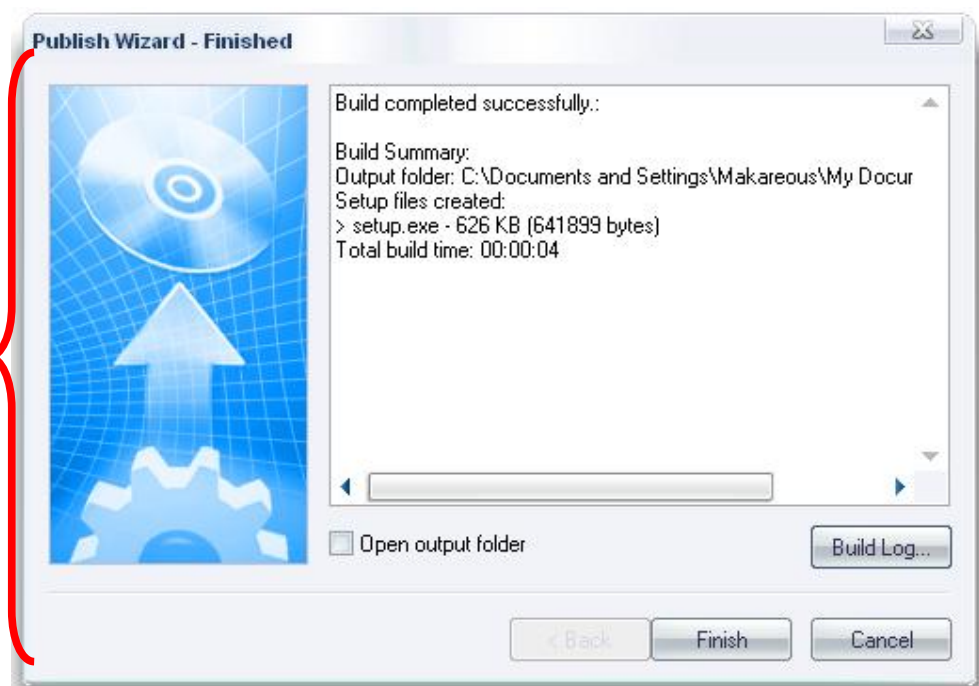
والآن بعد أن انتهينا من 7 سنتكلم عن الخيار 10 التحكم بإعدادات ملف التنصيب :

في التويب Setup File نشاهد الخيار Build configuration لترتيب عملية بناء التنصيب وهذا الخيار اتركه كما هو وفي الإطار Location نجد الخيار Output folder لتحديد مكان عمل ملف التنصيب والخيار Setup filename لتحديد اسم ملف التنصيب وفي الإطار Size لدينا الخيارات Web(Single File) لجعل برنامج التنصيب ملفاً واحداً دون ملفات معه والخيار CD(650MB) بحيث إذا كان برنامج التنصيب كبير جداً لجعله بحجم السديدي تقريباً والخيار DVD نفس السابق لكن لقرص الديفيدي والخيار 1.44 MB Floppy لتقسيم برنامج التنصيب لملفات حجم كل منها بحجم قرص الفلوبي والخيار Custom لكي تكتب أي حجم تريده لبرنامج التنصيب إما باستخدام Bytes أو KB أو MB



أما عند اختيار رقم 11 البدء ببناء برنامج التنصيب فتظهر النوافذ السابقة نفسها وعند الانتهاء تظهر هذه النافذة التالية :

يخبرنا البرنامج في السطر الأول عن نجاح عملية البناء والسطر الثالث مكان برنامج التنصيب وفي السطر الخامس اسم برنامج التنصيب وحجمه والسطر الأخير الوقت الذي استغرقه البرنامج لإتمام عملية بناء برنامج التنصيب وفي الأسفل زر Build Log... بالضغط عليه يفتح تقرير يوضح معلومات عن بناء برنامج التنصيب وبجانبه يوجد الخيار Open output folder بتفعيله وعند الضغط على Finish يفتح المجلد الذي يحوي على برنامج التنصيب



وهكذا نكون قد انتهينا من الحديث عن Setup Factory 7.0.3.0 هذا البرنامج الجميل ببعض خصائصه الرائعة وأصبح بالإمكان عمل مشروع لتصميم برنامج Setup للملفات والمجلدات بكل سهولة ويسر بعد هذا الشرح الموسع ويبقى خصائص أخرى إضافية تعطي رونقاً وجمالاً للبرنامج ترقبوا الجزء الثاني من الكتاب الخاص بتلك التأثيرات والحركات الرائعة مع تحياتي مهاب مكارم الملقب بـ : First Star

Mohab Makarem
FOR COMPUTER