

# مجموعة الشطرنج العربي إزالة المدافع

Zapata\_\_Removing the Defender!



ترجمة و إعداد  
محمد فتحي الهدهد

لسهولة القراءة لم أقم بوضع علامة مائية  
مسموح بالنقل و المشاركة مع ذكر المصدر

## إزالة المدافع!

المفهوم:

إذا كان هناك فكرة من شأنها أن تساعدنا في العثور على النقلات الرئيسية للفوز ، وأحيانا المذهلة. فهي عندما نصل إلى مواقف يكون لدينا فيها مبادرة أو هجوم، فإن الأولوية تكون لتحديد أي قطعة أو قطع تدافع عن نقاط ضعف المنافس. **علينا معرفة ما إذا كان من الممكن تحييد القطعة التي تدافع عن موقف المنافس، وتمنع خطتنا الهجومية، فنعمل على إبطال قدرة هؤلاء المدافعين ( تحييدهم )، من خلال استخدامنا أحد المناورات :- الأسر، الهجوم، الإعاقة أو الإبعاد. مما يؤدي إلى زيادة فرص نجاح هجومنا. في إيجاز ما يجب علينا القيام به هو تحديد وتحييد مدافع المنافس. هذا هو المصدر الاستراتيجي والتكتيكي القوي الذي يسهل حكمنا على المواقف الحيوية بطريقة أكثر قوة، وخاصة في الممارسة التنافسية حيث العثور على النقلات و الخطط هو الأساس للنجاح. العملية تتم على النحو التالي:**

تحديد مدافع، وتخيل ماذا سيبدو الموقف لو ان هذا المدافع غير موجود. ثم، **كيف ينبغي لنا أن نزالته؟** بمحاولة أخذه أو بإعاقته، أو إبعاده؟ وإتباع هذه الأسئلة يساعدنا بشكل كبير على تحسين مهارتنا التكتيكية ، واللعب بطريقة أكثر ملائمة لاحتياجات الموقف. **من الناحية المثالية،** في ظل سيناريوهات يكون لدينا فيها مبادرة أو هجوم، يمكننا استخدام هذا المصدر لإيجاد **نقطة ضعف** أو تكوينات مستترة من الهجمات الرائعة.

في بعض الأحيان، و بشكل بديهي، أساتذة الشطرنج ولاعبو الشطرنج ذوي الخبرة يستخدموا هذه الطريقة لإيجاد حلول وخطط غير متوقعة. وهو ما نسميه "الرادار".

" في الشطرنج غالبا ما يكون السؤال أكثر أهمية من الجواب. "

Ugoltsev : Ashin, 1976



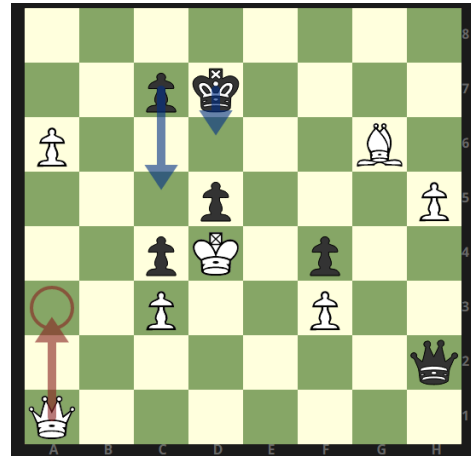
النقطة للأسود.

في هذا المثال نقوم بشيء مماثل لما في السابق، ونبعد المدافع (الوزير) بعيدا عن مراقبة مربع F3!

1...Qe1! 0:1.

لا يوجد دفاع ضد Qf2، وإذا إتقط الأبيض الوزير الأسود في E1، إذن NF3 فائزا للأسود.

في الموقف التالي، تخيل ماذا سيحدث إذا لعبنا Kd6 و لم يكن بمقدور الأبيض لعب النقطة Qa3؟ فوراً نصل إلى استنتاج مفاده أن الأسود سيعطي مات لا يمكن وقفها بلعب C5. وبهذه الطريقة يمكننا أن نكتشف بسرعة نقلة الفوز.

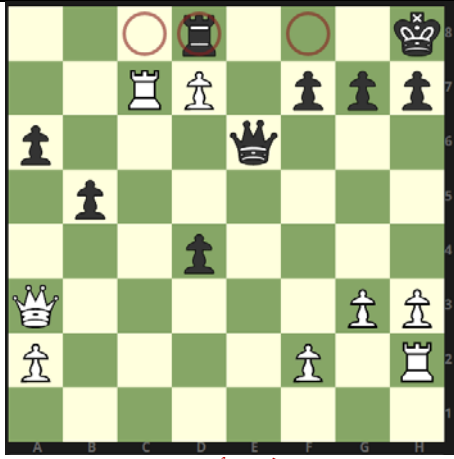


النقطة للأسود.

نقطة إبعاد ألمعية 1...Qg1!!!

2.Qg1 Kd6! 0:1.

تليها C5. مات لا يمكن وقفها!.



### النقلة للأبيض .

مثال رائع على تحييد المدافع.

**1.Rc8! Rc8**

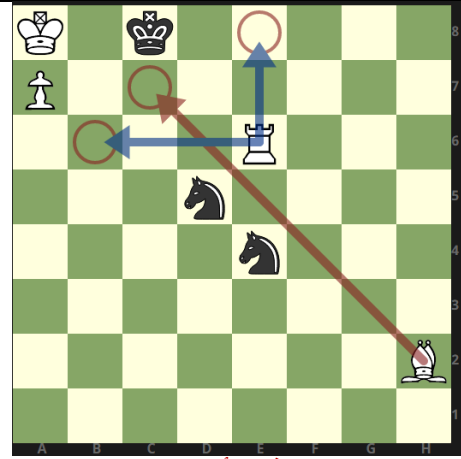
**1...Qd7 2.Qf8+.**

**2.Qe7!!**

فانزاً في جميع التفرعات

**2.Qe7!! h6 (2...Rg8 3.d8Q+--; 2...Qe7**

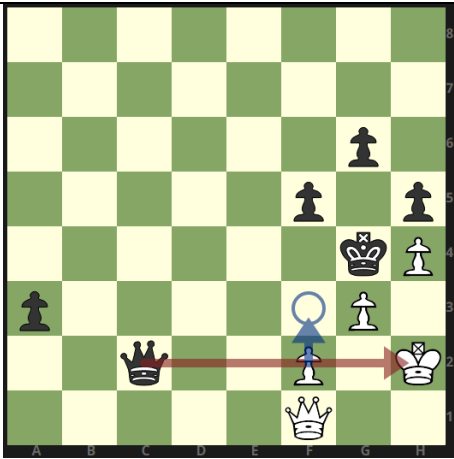
**3.dc8Q+--) 3.Qe6+-- 1:0.**



### النقلة للأسود .

إعاقة أحد المدافعين، يفوز الأسود ببراعة!

**1...Nd6!! 0:1.**



### النقلة للأبيض .

تحييد المدافع: تذكر أن في لعبة الشطرنج يمكننا كشف الأهداف بتخيل مواقف مثالية.

عندما نقوم بالضغط على الخصم، وعندما يكون لدينا المبادرة أو الهجوم، فإن الأولوية تكون للتعرف على المدافع (أو المدافعين). ومن ثم علينا تحييده .

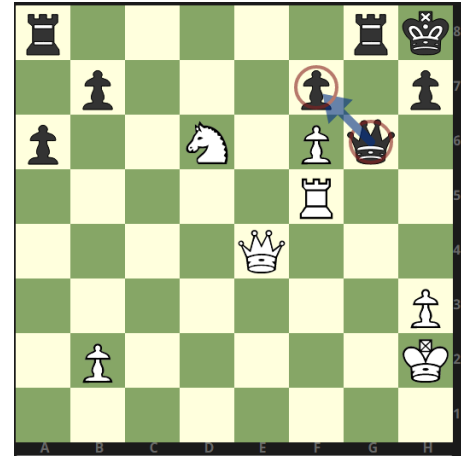
**1.Qg2!**

المدافع هو الوزير الأسود. الآن الأبيض يهدد

**!F3**

**1...Qe2 2.f3 Qf3 3.Qh3# 1:0.**

### Sutta : Sutei, 1953



### النقلة للأبيض .

ما هو ضعف الاسود الرئيسي، ومن هو المدافع عنه؟

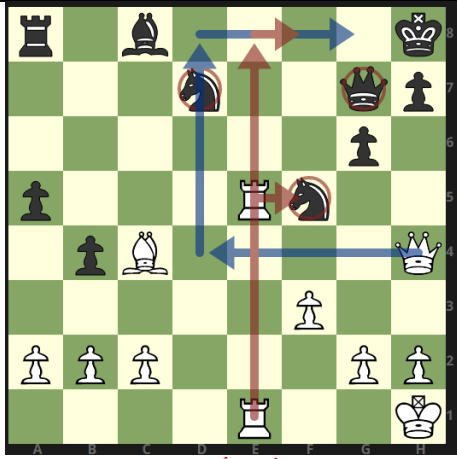
**1.Rg5!**

اللعب ضد موقف الملك الأسود المقيد ، ضد الضعف في F7 وضد المدافع Qg6. و يجب علينا أن نركز على تلك الأهداف!

**1...Qf6 2.Qd4!**

إبعاد الوزير المدافع عن مربع F7! بطبيعة الحال، ليس Qe5.؟؟، بسبب استجابة الأسود الفورية

**2...Qe5+-. 2...Rg6 3.Rg6 1:0.**



**النقطة للأبيض .**

مثال نموذجي للقضاء على المدافعين.

**1.Rf5!**

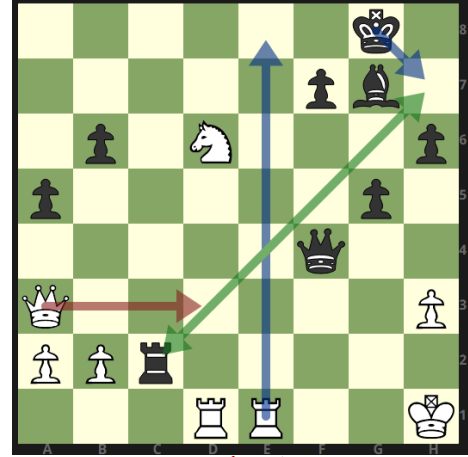
فكر كثيرا في الخطط والمواقف باستبعاد المدافعين وسوف تفاجأ باكتشاف العديد من الاحتمالات الخفية لم تكن مدركة سابقا بالنسبة لك!

**1...g5 2.Re8 Nf8 3.Rf8! Qf8 4.Qd4**

**4.Qd4 Qg7 5.Qd8. 1:0.**

**Vidmar : Euwe**

**Karlsbad 1929**



**النقطة للأبيض .**

**34.Re8 Bf8**

**34...Kh7 35.Qd3+.**

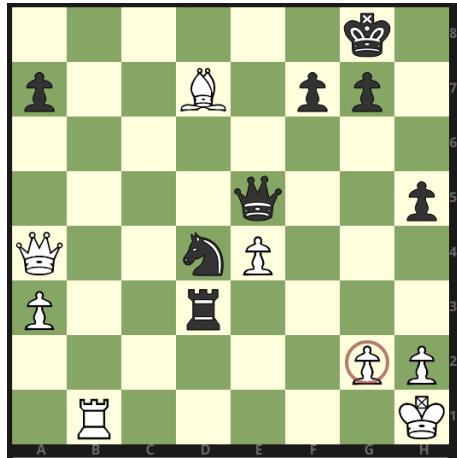
**35.Rf8!!** إزالة المدافع

**35...Kf8 36.Nf5 36...Kg8 37.Qf8!**

(المربع الضعيف f8)

**37...Kf8 38.Rd8# 1:0.**

**Stahlberg : Keres, 1936**



**النقطة للأسود .**

هذا مثال بليغ لتخيل الضعف. هنا يشعر أستاذ الشطرنج أن شروط الهجوم الناجح قد منحت إليه!

**27...Nf3!!**

المدافع هو البيدق في G2. لذلك، علينا إزالته!

**28.gf3 Rd2 0:1.**

**Hennings : Walter, 1964**



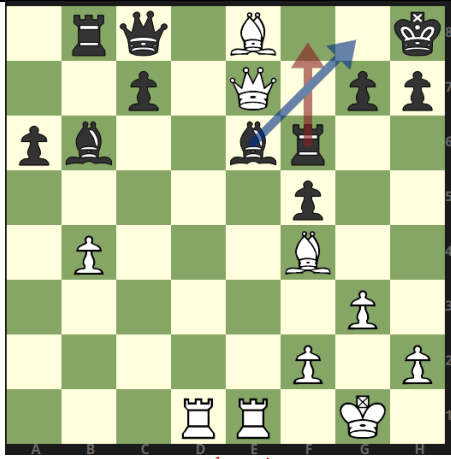
**النقطة للأبيض .**

كيف يمكن أن نجد نقلة ألمعية هنا؟ عند تحليل هذا الموقف فإننا نلاحظ أن التهديد الرئيسي للأبيض هو G7، يليها BH7، ولكن سيتم منعها ب F5. لو تمكنا من منع الأسود أن يلعب F5، فإن G7 ستكون نقلة حاسمة!

**1.Bg5!!**

نقطة باهرة توقف F5 وتجعل G7 لا يمكن وقفها!

**1...fg5 2.g7 1:0.**

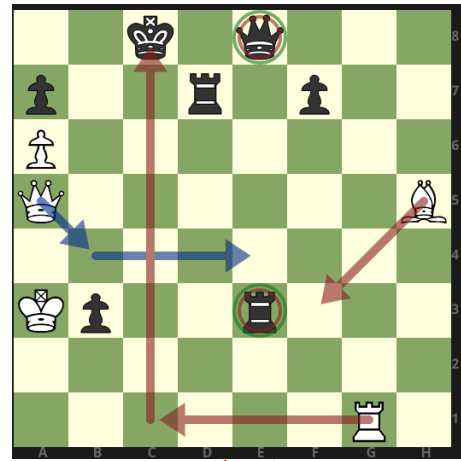


### النقلة للأبيض.

هذا الموقف هام لفهم طريقة تحييد المدافعين. Be6 يدافع عن الملك الأسود في G8 و Rf6 يحمي F8. لو تمكنا من إزالة أو إبعاد كلا القطعتين سنتمكن من امتلاك هجوم ناجح. كيف نفعلها؟

**1.Rd7!! Bd7 2.Bh6!! 1:0.**

### Duras : N.N., 1910



### النقلة للأبيض.

مثال مفيد عن إبعاد المدافعين.

**1.Rc1**

القدرة على التعرف على المدافعين وتحييدهم مصدرا تكتيكيا هاما مما يمكن أن يساعدنا في الحصول على انتصارات إبداعية. إنها قدرة نتمكن من تطويرها مع الممارسة.

**1...Kb8 2.Qb4! Ka8 3.Bf3!**

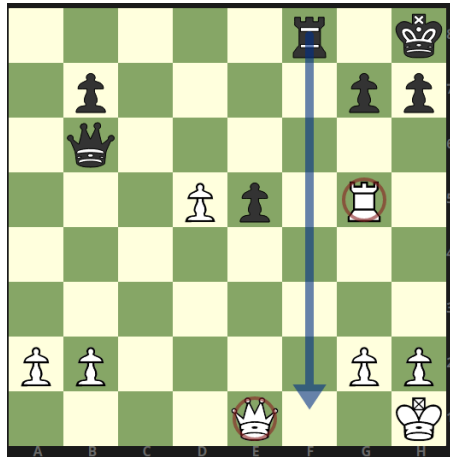
إزالة المدافع الأول.

**3...Rf3 4.Qe4!!** إزالة المدافع الثاني!

**4...Qe4 5.Rc8# 1:0**

### Lowcki : Tartakower

### Jurata 1937



### النقلة للأسود.

الهدف: الوزير! كيف تفوز؟ لاحظ أن المدافع عن الصف الخلفي هو الوزير. هل هناك طريقة فوز باستغلال ضعف الصف الخلفي للأبيض والرخ المعلق على G5؟

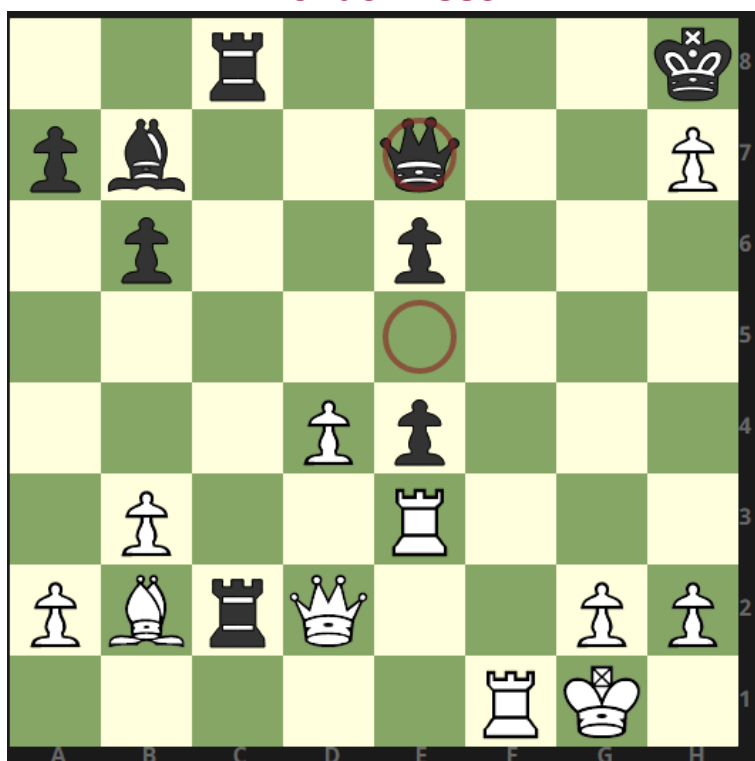
**32...Qb5 33.Kg1 Qc5 34.Kh1 Qc4 35.Kg1 Qd4 36.Kh1 Qe4 37.Qc1**

**37.Qd1 Qf4+- 37...Qd3 38.Kg1 Qd4 39.Kh1 Qd2! 0:1.**

تنفيذ الهدف يكون بمهاجمة كلا من المدافع عن الصف الخلفي والرخ المعلق في G5 في وقت واحد!

### Zukertort : Blackburne

## London 1883



### النقطة للأبيض.

في الشكل الموضح، نلاحظ أن الملك الأسود في موقف صعب. مما يجعلنا نشك في أنه يجب أن تكون هناك فكرة تكتيكية. لدينا هنا شعور خاص بأن شيئاً ما يمكن استغلاله إذا ما استخدمنا مبادرتنا. راقب الضعف الرئيسي والمدافع عنه!

**27.d5 e5**

**27...Rb2 28.Qb2 e5 29.Re4+- Re8 30.Rf5+-**

بتحديد الحارس Qe7 والضعف E5 فمن السهل التفكير وحساب كيف نزعج المدافع في E7 .

**28.Qb4!**

اللعب ضد القطعة التي تدعم الدفاع. وبهذه الطريقة يمكننا تكثيف الهجوم!

**28...R8c5**

كذلك تخسر :

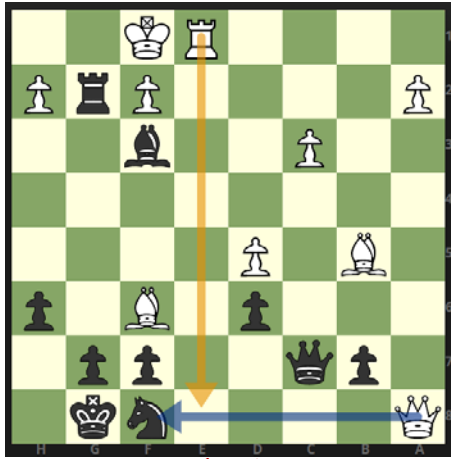
**28...Qb4 29.Be5 Kh7 30.Rh3 Kg6 31.Rg3 Kh6 32.Rf6 Kh5 (32...Kh7 33.Rf7 Kh6 34.Bf4 Kh5 35.Rh7#) 33.Rf5 Kh6 34.Bf4 Kh7 35.Rh5#; 28...R2c5 29.Re4 يليها Re5.**

**29.Rf8! Kh7**

**29...Qf8 30.Be5 Kh7 31.Qe4 Kh6 32.Rh3 Kg5 33.Rg3+-.**

**30.Qe4 Kg7 31.Be5 Kf8 32.Bg7 Kg8 33.Qe7 1:0.**

### Bunyan : Growl, 1933



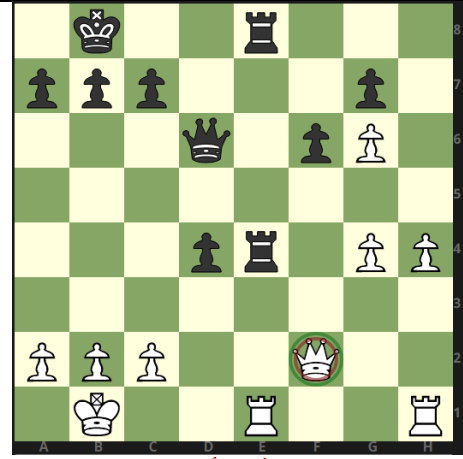
النقطة للأسود

الأبيض يهدد Qf8، يليها Re8، بدعم من B5. إذا استطاع الأسود وقف هذا التهديد على الأقل لنقطة، فإن تهديده الخاص ضد الأبيض سيكون RH2 بمات لا يمكن وقفها.

1...Qc4!!

يبعد القطعة التي من شأنها أن تدعم Re8

2.Bc4 Rh2 0:1.



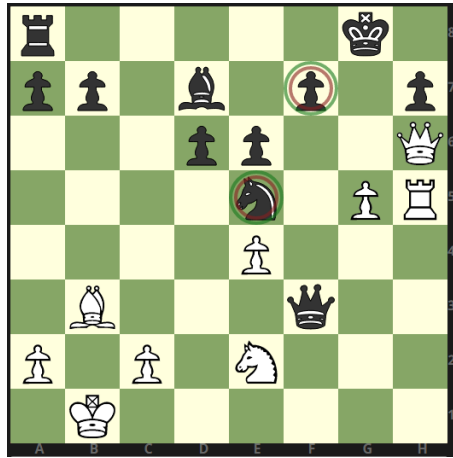
النقطة للأسود

راقب المدافع Qf2 والعب ضده!

2...Qh2! 0:1.

مباشرة ضد الحارس (Qf2)، لا شيء يمكن القيام به ضد التهديدات المتعددة والحاسمة.

### Karpov : GikMoscow 1968



النقطة للأبيض.

في هذا الموقف المدافع الرئيسي للملك الأسود هو الحصان في E5، الذي يحمي مربع F7. إذا استطعنا إبعاده، ماذا سيحدث؟

24.g6! Ng6

24...fg6 25.Qh7 Kf8 26.Qh8 Ke7 27.Rh7 Nf7 28.Qa8 Qe2 29.Qb7±.

نقطة غير متوقعة، تنشط الفيل الخفي على B3

25.Qh7 Kf8 26.Rf5!+- 26...Qb3 27.ab3 ef5 28.Nf4 Rd8

28...Nf4 29.Qh8 Ke7 30.Qa8 fe4 31.Qb7 f5 32.Qa7±. 29.Qh6+-

تم بحمد الله