

Microsoft Access



كافة البرامج



ملفات إنترنت



جديد

قاعدة بيانات فارغة



صفحة وصل إلى البيانات فارغة



المشروع (البيانات الموجودة)



المشروع (البيانات الجديدة)



جديد من ملف موجود

اختيار ملف...



جديد من قالب

قوالب عامة...



قوالب على Microsoft.com



حفظ في

مشروع الموظفين



محفوظات



المستندات



سطح المكتب



المفضلة



الآن نذهب إلى المجلد الذي تم إنشاؤه في سطح المكتب
وبعدها نكتب اسم لقاعدة البيانات وليكن الافتراضي وهو

db1

ثم انقر على إنشاء ...

إسم الملف db1

حفظ بنوع Microsoft Access Databases

إنشاء

إلغاء الأمر

هنا اسم القاعدة

الكائنات

جداول

استعلامات

نماذج

تقارير

صفحات

وحدات ماكرو

وحدات نمية

مجموعات

المفضلة

إنشاء جدول في طريقة عرض التصميم

إنشاء جدول باستخدام المعالج

إنشاء جدول بإدخال البيانات

بعدها ستظهر لك هذه الشاشة ..
قم بالنقر هنا

هنا التنسيق .. وسوف نتحدث عنه لاحقا ..



الوصف

نوع البيانات

اسم الحقل

هذا هو أول جدول في القاعدة ..
 عليك الآن بتعبئة الحقول ..
 واختيار نوع البيانات ..

خصائص الحقل

عام

بحث

يصل طول اسم الحقل إلى ٦٤ حرفاً تتضمن مسافات.
 للحصول على تعليمات حول أسماء الحقول، اضغط F1.



الوصف

نوع البيانات

اسم الحقل

num

كما هو واضح امامك تكتب في مكان اسم الحقل كلمة **num** ونعني بها رقم الموظف .. ولك الحرية في كتابه اي اسم .. لكن لا تنسى ان يكون باللغة الانجليزية ..

وهنا نوع البيانات كما هو ظاهر امامك ..
نختار رقم ..

خصائص الحقل

عام بحث

عام	بحث	حجم الحقل
		تنسيق
		المنازل العشرية
		قناع الإدخال
		تسمية توضيحية
		القيمة الافتراضية
		قاعدة التحقق من الصحة
		نص التحقق من الصحة
		مطلوب
		مفهرس

وهنا لو تمسح رقم (0) الافتراضي يكون أفضل ..
وإلا فالعملية لا تضر ..

يحدد نوع البيانات نوع القيم التي يمكن أن يقوم المستخدمون بتخزينها في حقل الجدول على تعليمات حول أنواع البيانات، اضغط F1.





الوصف

نوع البيانات

اسم الحقل

بعد ذلك نقوم بكتابة الحقول كما هو ظاهر امامك ..
مع ملاحظة التغير في نوع البيانات...

رقم	num
نص	name
رقم	salary
نص	phone
نص	notes

خصائص الحقل

عام | بحث

وصف الحقل من الأمور الاختيارية، ويساعدك على وصف الحقل كما أنه يظهر على شريط المعلومات عند اختيارك هذا الحقل من النموذج، اضغط F1 للحصول على تعليمات حول وصف الحقل.

50	حجم الحقل
	تنسيق
	قناع الإدخال
	تسمية توضيحية
	القيمة الافتراضية
	قاعدة التحقق من الصحة
	نص التحقق من الصحة
لا	مطلوب
نعم	السماح بطول صفري
لا	مفهرس
نعم	ضغط Unicode
بدون عنصر التحكم	IME Mode
بلا	IME Sentence Mode



مفتاح أساسي

جدول 1 : جدول

الوصف

نوع البيانات

اسم الحقل

num	رقم
name	نص
salary	رقم
phone	نص
notes	نص

بعد ان انتهينا من تعبئة الجدول ..
نقوم على تحديد المفتاح الاساسي لاننا سوف نحتاجه في دروس قادمة ان شاء الله ..
بالتحديد على **num** وبالزر الايمن نختار على مفتاح اساسي ..
او من هنا ..
فيصبح بعد ذلك بهذا الشكل ..

خصائص الحقل

نوع البيانات	اسم الحقل
رقم	num
نص	name
رقم	salary
نص	phone
نص	notes

عام بحث

حجم الحقل	عدد صحيح طويل
تنسيق	
المنازل العشرية	تلقائي
قناع الإدخال	
تسمية توضيحية	
القيمة الافتراضية	
قاعدة التحقق من الصحة	
نص التحقق من الصحة	
مطلوب	لا
مفهرس	لا

يمكن أن يبدأ اسم الحقل إلى ٦٤ حرفاً تتضمن مسافات.
للحصول على تعليمات حول أسماء الحقول، اضغط F1.



الوصف

نوع البيانات

اسم الحقل

الآن نخرج من الجدول فقط وليس من البرنامج ويسألك البرنامج .. هل تريد حفظ الجدول اختر نعم ...

Microsoft Access

هل تريد حفظ التغييرات في تصميم جدول 'جدول 1'؟



إلغاء

لا

نعم

VIP

تاريخ

حجم الحقل	عدد صحيح طويل	حجم الحقل
تنسيق		تنسيق
المنازل العشرية	تلقائي	المنازل العشرية
قناع الإدخال		قناع الإدخال
تسمية توضيحية		تسمية توضيحية
تقوية الافتراضية	0	تقوية الافتراضية
قاعدة التحقق من الصحة		قاعدة التحقق من الصحة
نص التحقق من الصحة		نص التحقق من الصحة
مطلوب	لا	مطلوب
مفهرس	نعم (بدون تكرار)	مفهرس

يمكن أن يصل طول اسم الحقل إلى ٦٤ حرفاً تتضمن مسافات.
للحصول على تعليمات حول أسماء الحقول، اضغط F1.

حفظ باسم



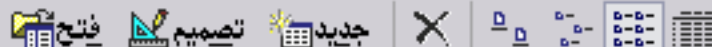
اسم الجدول:

emp

موافق

إلغاء الأمر





- إنشاء جدول في طريقة عرض التصميم
- إنشاء جدول باستخدام المعالج
- إنشاء جدول بإدخال البيانات

emp



بعد ذلك شاهد الجدول ظهر امامك هنا ..
قم بالنقر عليه مرتين حتى يفتح لك الجدول
لادخال البيانات ...
حتى نتأكد من عملية الربط فيما بعد ...

الكائنات

- جداول
- استعلامات
- نماذج
- تقارير
- صفحات
- وحدات ماكرو
- وحدات نمطية

مجموعات

- المفضلة



	num	name	salary	phone	notes
▶					

هذا هو شكل الجدول ..
نقوم بتعبئته بالبيانات حسب الامكانيه ..



num	name	salary	phone	notes
111	حسام	2000	050000000	بدون
222	فهد	3000	051111111	بدون
333	عبدالله	4000	052222222	بدون
444	ماجد	5000	053333333	بدون
555	سعد	6000	056666666	بدون
666	خالد	7000	054444444	بدون
777	مشاري	8000	055555555	بدون
888	سلمان	9000	058888888	بدون
999	نليف	10000	059999999	بدون

وهذا شكلها بعد تعبئة البيانات ...
ولا يشترط ان تكون صحيحة بامكانك حذفها فيما بعد ..
ولكن فقط حتى نتأكد من عمليه الربط ...





...Access 97 لتنسيق ملف	تحويل قاعدة بيانات
...Access 2000 لتنسيق ملف	ضغط قاعدة بيانات وإصلاحها...
...Access 2002 لتنسيق ملف	إدارة الجداول المرتبطة
عرض التصميم	إنشاء ملف MDE...
استخدام المعالج	

إنشاء جدول بإدخال البيانات

emp

F7	تدقيق إملائي...
	علاقات...
◀	تحليل
◀	أدوات مساعدة لقواعد البيانات
◀	الأمان
	بدء التشغيل...
	أدوات على ويب...
	تخصيص...
	خيارات...

تقارير
صفحات
وحدات ماكرو
وحدات نمطية
مجموعات
المفضلة



حفظ في

مشروع الموظفين

أدوات



محفوظات



المستندات



سطح المكتب



المفضلة

db1

الان وفي نفس المجلد المخصص لمشروعنا ...
 نقوم بحفظ التحويل وبإي اسم تريد ..
 وليكن
db97



اسم الملف db97

حفظ

حفظ بنوع Microsoft Access Databases

إلغاء الأمر

Microsoft Access



بسبب تحويل هذا الملف إلى تنسيق ملفات Access 97 فسيتم فقدان أية وظيفة قد
تحتوي عليه بـ Access 2000 أو Access 2002.



لمزيد من المعلومات حول عملية التحويل، انقر فوق "تعليمات".



تعليمات

موافق

db97
تطبيق Microsoft Access
ك. ب 66



db1
تطبيق Microsoft Access
ك. ب 136

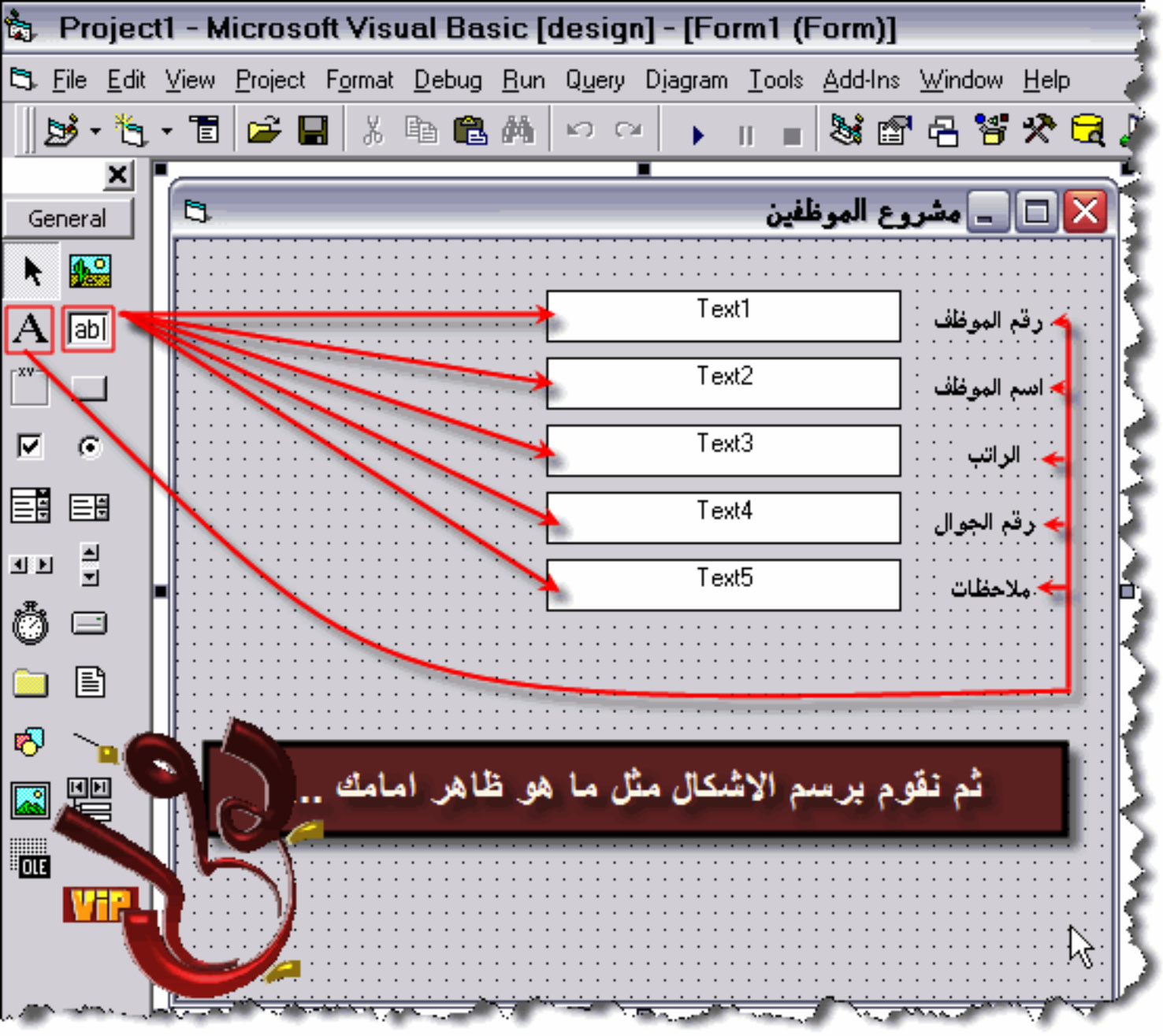


هذه القاعدة التي حولناها
واصبح التنسيق خاص بالاصدار ٩٧



تنسيق ٢٠٠٠

نذهب الى المجلد الخاص بالمشروع .. وسنجد كما في الصورة ..
الان كل تعاملنا سيكون مع الاصدار الخاص ب ٩٧ وننسى امر ٢٠٠٠
الى ان نحتاجها في دروس قادمة ان شاء الله ...



General

مشروع الموظفين

بعد ذلك نقوم بإدراج
أداة اسمها DATA
وذلك لربط قاعدة
البيانات في مشروعنا

Text1

رقم الموظف

Text2

اسم الموظف

Text3

الراتب

Text4

رقم الجوال

ملاحظات



Data1

OLE

DatabaseName

Look in: مشروع الموظفين

- db1
- db97

انتبه هنا !!!
حدد على القاعدة ذات التنسيق ٩٧ ..



File name:

Open

Files of type:

Databases (*.mdb)

Cancel

Help



نحدد على الاداة أولا ..



Data1 Data


Alphabetic Categorized

Data	
BOFAction	0 - Move First
Connect	Access
DatabaseName	
DefaultCursorType	0 - DefaultCursor
DefaultType	2 - UseJet
EOFAction	0 - Move Last
Exclusive	False
Options	0
ReadOnly	False
RecordsetType	1 - Dynaset
RecordSource	
Font	
Font	MS Sans Serif
Misc	
(Name)	Data1
Index	
MouseIcon	(None)
MousePointer	0 - Default
Tag	
ToolTipText	
WhatsThisHelpID	0
Position	

BOFAction	0 - Move First
Connect	Access
DatabaseName	C:\Documents and Settings\Administrator\Desktop\مشروع الموظفين\db97.mdb
DefaultCursorType	0 - DefaultCursor
DefaultType	2 - UseJet
EOFAction	0 - Move Last
Exclusive	False
Optimistic	False
ReadOnly	False
Recordset	1 - Dynaset
RecordSource	

لاداء أفضل للبرنامج... وحتى تتمكن من نقله من جهاز
 لآخر او من قرص الى قرص اخر في جهازك .. عليك
 بمسح كافة المسار ... والابقاء فقط على اسم القاعدة
 والامتداد ...

Data	
BOFAction	0 - Move First
Connect	Access
DatabaseName	db97.mdb
DefaultCursorType	0 - DefaultCursor
DefaultType	2 - UseJet
EOFAction	0 - Move Last
Exclusive	False
Options	0
ReadOnly	False
Recordset	1 - Dynaset
RecordSource	



مشروع الموظفين

رقم الموظف

اسم الموظف

الراتب

رقم الجوال

بالنسبة للخاصية **DatabaseName** فهي لربط القاعدة كلها في المشروع

ثم بعد ذلك تأتي للخاصية الثتية وهي كما تشاهد في الصورة **RecordSource** وهي لربط الجدول مع المشروع .. نختار كما في الصورة **emp**

Properties - Data1

Data1 Data

Alphabetic Categorized

Behavior	
DragIcon	(None)
DragMode	0 - Manual
Enabled	True
OLEDropMode	0 - None
RightToLeft	True
Visible	True
Data	
BOFAction	0 - Move First
Connect	Access
DatabaseName	db97.mdb
DefaultCursorType	0 - DefaultCursor
DefaultType	2 - UseJet
EOFAction	0 - Move Last
Exclusive	False
Options	0
ReadOnly	False
RecordsetType	1 - Dynaset
RecordSource	emp
Font	emp
Font	MS Sans Serif
Misc	
(Name)	Data1

مشروع الموظفين

Text1	رقم الموظف
Text2	اسم الموظف
Text3	الراتب
Text4	رقم الجوال
Text5	ملاحظات

الآن نريد اظهار قاعدة البيانات في مربعات النص التي أمامنا...
فقط كل ما علينا ان نحدد على المربع المحدد ومن ثم نغير في الخصائص التاليه
Data1 ونختار منها **datasource**
ومن **DataField** نختار اسم الحقل الذي نريد عرضه وهو رقم الموظف ..

⏪ ⏩ Data1 ⏪ ⏩

Text1 TextBox

Alphabetic Categorized

للتوضيح فقط ::

كلمة **num** لا نكتبها ..

وإنما تظهر في قائمة منسدلة بها جميع

الحقول التي أنشأناها في الأكسس ..

وإذا لم تظهر .. فاعرف ان هناك مشكلة في

عملية الربط السابقة .. وإذا ظهرت فاعرف

انك تمشي في الطريق الصحيح ..

ScrollBars	0 - None
TabIndex	0
TabStop	True
Visible	True

Data

DataField	num
-----------	-----

DataFormat	
------------	--

DataMember	
------------	--

DataSource	Data1
------------	-------

DDE

LinkItem	
----------	--

LinkMode	0 - None
----------	----------

LinkTimeout	50
-------------	----

LinkTopic	
-----------	--

Text1	رقم الموظف
Text2	اسم الموظف
Text3	الراتب
Text4	رقم الجوال
Text5	ملاحظات



وهكذا مع اسم الموظف .

Alphabetic Categorized

CausesValidation	True
DragIcon	(None)
DragMode	0 - Manual
Enabled	True
Locked	False
MaxLength	0
MultiLine	False
OLEDragMode	0 - Manual
OLEDropMode	0 - None
RightToLeft	False
ScrollBars	0 - None
TabIndex	6
TabStop	True
Visible	True

<input type="checkbox"/> Data	
DataField	name
DataFormat	
DataMember	
DataSource	Data1
<input type="checkbox"/> DDE	
<input type="checkbox"/> Font	

مشروع الموظفين

Text1	رقم الموظف
Text2	اسم الموظف
Text3	الراتب
Text4	رقم الجوال
Text5	ملاحظات



والحال نفسه مع الراتب

	Data1	
--	-------	--

Properties - Text3

Text3 TextBox

Alphabetic Categorized

RightToLeft	False
ScrollBars	0 - None
TabIndex	7
TabStop	True
Visible	True
<input checked="" type="checkbox"/> Data	
DataField	Salary
DataFormat	
DataMember	
DataSource	Data1
<input checked="" type="checkbox"/> DDE	
<input checked="" type="checkbox"/> Font	
Font	MS Sans Serif
<input checked="" type="checkbox"/> Misc	
(Name)	Text3
Alignment	2 - Center
HelpContextID	0
Index	
MouseIcon	(None)
MousePointer	0 - Default
PasswordChar	

مشروع الموظفين



Text1

رقم الموظف

Text2

اسم الموظف

Text3

الراتب

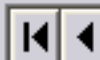
Text4

رقم الجوال

Text5

ملاحظات

وايضاً ... رقم الجوال



Data1



Properties - Text4

Text4 TextBox

Alphabetic Categorized

DragIcon	(None)
DragMode	0 - Manual
Enabled	True
Locked	False
MaxLength	0
MultiLine	False
OLEDragMode	0 - Manual
OLEDropMode	0 - None
RightToLeft	False
ScrollBars	0 - None
TabIndex	8
TabStop	True
Visible	True
Data	
DataField	Phone
DataFormat	
DataMember	
DataSource	Data1
DDE	
Font	

مشروع الموظفين

Text1	رقم الموظف
Text2	اسم الموظف
Text3	الراتب
Text4	رقم الجوال
Text5	ملاحظات



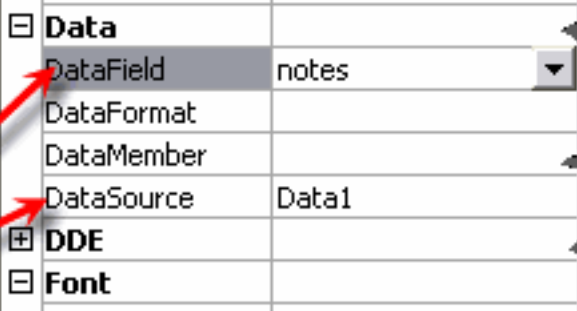
وأخير ... نربط الملاحظات ..

Properties - Text5

Text5 TextBox

Alphabetic Categorized

RightToLeft	False
ScrollBars	0 - None
TabIndex	9
TabStop	True
Visible	True
Data	
DataField	notes
DataFormat	
DataMember	
DataSource	Data1
DDE	
Font	
Font	MS Sans Serif
Misc	
(Name)	Text5
Alignment	2 - Center
HelpContextID	0
Index	
MouseIcon	(None)
MousePointer	0 - Default



444	رقم الموظف
ماجد	اسم الموظف
5000	الراتب
05333333	رقم الجوال
بدون	ملاحظات

بعد تنفيذ البرنامج

السجل الأخير

السجل التالي

السجل السابق

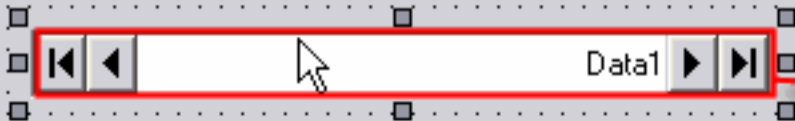
السجل الأول



Data1



الآن حتى يكون المشروع بشكل أفضل .. نخفي هذه الأداة .. ونضع
بدلاً منها أزرار ...



OLEDropMode	σ - None
Options	0
ReadOnly	False
RecordsetType	1 - Dynaset
RecordSource	emp
RightToLeft	True
Tag	
ToolTipText	
Top	4800
Visible	False



الان نقوم باضافة ٨ ازرار كما هو ظاهر امامك..

رقم الموظف



Command7
Command8

Command5
Command6

Command3
Command4

Command1
Command2

رقم الموظف

اسم الموظف

الراتب

رقم الجوال

ثم نقوم بتغيير اسماء الازرار كما هو امامك ..

حذف

اضافة

السجل الأول

التالي

عدد السجلات

حفظ

السجل الأخير

السابق


```
Private Sub Command1_Click()
```

```
    'السجل التالي'
```

```
    On Error Resume Next
```

```
    Data1.Recordset.MoveNext
```

```
    If Data1.Recordset.EOF Then
```

```
        Data1.Recordset.MoveLast
```

```
    End If
```

```
End Sub
```

'التجاوز الأخطاء

'نأمر الريكورد ست بالتحرك للسجل التالي

' إذا وصل للنهاية

' نأمره بالتحرك عكسياً

```
Private Sub Command2_Click()
```

```
    'السجل السابق'
```

```
    On Error Resume Next
```

```
    Data1.Recordset.MovePrevious
```

```
    If Data1.Recordset.BOF Then
```

```
        Data1.Recordset.MoveNext
```

```
    End If
```

```
End Sub
```

'التجاوز الأخطاء

'نأمر الريكورد ست بالتحرك للسجل السابق

' إذا وصل للبداية

' نأمره بالتحرك عكسياً

```
Private Sub Command3_Click()
```

```
    'السجل الأول'
```

```
    Data1.Recordset.MoveFirst
```

```
End Sub
```

```
Private Sub Command4_Click()
```

```
    'السجل الأخير'
```

```
    Data1.Recordset.MoveLast
```

```
End Sub
```



```
Private Sub Command5_Click()  
' اضافة  
Data1.Recordset.AddNew  
End Sub
```

```
Private Sub Command6_Click()  
' حفظ  
On Error Resume Next  
Data1.Recordset.Update  
MsgBox "حفظ التعديل", vbOKOnly + vbMsgBoxRight + vbMsgBoxRtlReading,  
End Sub
```

```
Private Sub Command7_Click()  
' حذف  
On Error Resume Next  
x = MsgBox("هل تريد حذف الملف", vbOKCancel) 'التأكيد عملية الحذف  
If x = vbOK Then 'اذا اختار على ok  
Data1.Recordset.Delete 'ياامر الريبكورد ست بحذف السجل  
End If  
End Sub
```

```
Private Sub Command8_Click()  
' عدد السجلات  
On Error Resume Next  
MsgBox Data1.Recordset.RecordCount  
End Sub
```



111

حسام

2000

05000000

بدون



الراتب

رقم الجوال

ملاحظات

حذف

عدد السجلات

إضافة

حفظ

السجل الأول

السجل الأخير

التالي

السابق



رقم الموظف

اسم الموظف

الراتب

رقم الجوال

نقوم برسم الاشكال التي امامك

البحث باستخدام الأمر Find

find first

find last

find previous

find next

اوامر اساسية :

التالي

السجل الأخير

VIP

عدد السجلات

السجل الأول

السجل التالي

حفظ

حفظ

```
Private Sub Command14_Click()  
    ' FindFirst  
    xx = InputBox(" ادخل اسم الطالب المراد البحث عنه ")  
    yy = " name = '" & xx & "'"   
    Datal.Recordset.FindFirst yy  
    If Datal.Recordset.NoMatch Then  
        MsgBox (" لا يوجد سجل بهذا الاسم ")  
    End If  
End Sub
```

```
Private Sub Command15_Click()  
    'FindLast  
    On Error Resume Next  
    xx = InputBox(" ادخل اسم الطالب المراد البحث عنه ")  
    yy = " name = '" & xx & "'"   
    Datal.Recordset.FindLast yy  
    If Datal.Recordset.NoMatch Then  
        MsgBox (" لا يوجد سجل بهذا الاسم ")  
    End If  
End Sub
```



```
Private Sub Command16_Click()
```

```
    'FindNext
```

```
    On Error Resume Next
```

```
    xx = InputBox(" ادخل اسم الطالب المراد البحث عنه ")
```

```
    yy = " name = '" & xx & "'"
```

```
    Datal.Recordset.FindNext yy
```

```
    If Datal.Recordset.NoMatch Then
```

```
        MsgBox (" لا يوجد سجل بهذا الاسم ")
```

```
    End If
```

```
End Sub
```

```
Private Sub Command17_Click()
```

```
    'FindPrevious
```

```
    On Error Resume Next
```

```
    xx = InputBox(" ادخل اسم الطالب المراد البحث عنه ")
```

```
    yy = " name = '" & xx & "'"
```

```
    Datal.Recordset.FindPrevious yy
```

```
    If Datal.Recordset.NoMatch Then
```

```
        MsgBox (" لا يوجد سجل بهذا الاسم ")
```

```
    End If
```

```
End Sub
```



الآن ادخل اي اسم موجود بالقاعدة وسوف يظهر امامك في
مربعات النص ...

ادخل اسم الطالب المراد البحث عنه

OK

Cancel

البحث باستخدام الأمر Find

find first

find next

find previous

find next

اوامر اساسية :

المسجل الأول

التالي

المسجل الأخير

السابق

البحث

إضافة

التسجيلات

حذف



Components

Controls | Designers | Insertable Objects

- Microsoft DataRepeater Control 6.0 (OLEDB)
- Microsoft DDS
- Microsoft Direct Speech Recognition
- اختر هذه الاداة
- Microsoft DirectAnimation Media Controls
- Microsoft FlexGrid Control 6.0
- Microsoft Forms 2.0 Object Library
- Microsoft Hierarchical FlexGrid Control 6.0 (OLE)
- Microsoft HTML Object Library
- Microsoft Internet Controls
- Microsoft Internet Transfer Control 6.0 (SP4)
- Microsoft MAPI Controls 6.0



بعدها ستظهر لك هنا

ثم انقر OK

OK Cancel Apply

Alphabetic | Categorized

BackColor	<input type="checkbox"/>	&H8000000F
BackColorBkg	<input checked="" type="checkbox"/>	&H0080806
BackColorFixed	<input type="checkbox"/>	&H8000000F
BackColorSel	<input type="checkbox"/>	&H80000000
BorderStyle		1 - flexBorderS
CausesValidation		True
Cols		6
DataSource		Data1
DragIcon		(None)
DragMode		0 - vbManual
Enabled		True
FillStyle		0 - flexFillSingle
FixedCols		1
FixedRows		1
FocusRect		1 - flexFocusLigh
Font		MS Sans Serif
ForeColor	<input checked="" type="checkbox"/>	&H80000008
ForeColorFixed	<input checked="" type="checkbox"/>	&H80000012
ForeColorSel	<input checked="" type="checkbox"/>	&H8000000E
Format		
GridColor	<input type="checkbox"/>	&H00C0C0C
GridColorFixed	<input checked="" type="checkbox"/>	&H00000000
GridIn		

رقم الموظف

اسم الموظف

الراتب

رقم الجوال

ملاحظات

اوامر اساسية:

التالي

السجل الأول

السابق

السجل الأخير

إضافة

حذف

حفظ

عدد السجلات

البحث:

find first

find last

find previous

find next

نرسم الاداة هنا .. ثم نربطها مع قاعدة البيانات ولا تنسى تغيير الأعمدة الي 6



num	name	salary	phone
111	حسام	٢٠٠٠	+٥٠٠٠٠٠٠٠
٢٢٢	فهد	٢٠٠٠	+٥١١١١١١١
٢٢٢	عبدالله	٤٠٠٠	+٥٢٢٢٢٢٢٢
٤٤٤	ماجد	٥٠٠٠	+٥٢٢٢٢٢٢٢
٥٥٥	سعد	٦٠٠٠	+٥٦٦٦٦٦٦٦
٦٦٦	خالد	٧٠٠٠	+٥٤٤٤٤٤٤٤
٧٧٧	مشاري	٨٠٠٠	+٥٥٥٥٥٥٥٥

111

الرقم الموظف

حسام

اسم الموظف

2000

الراتب

050000000

رقم الجوال

بدون

ملاحظات

ظهرت جميع بيانات قاعدة البيانات في الجدول ..
ومع تكبير النموذج سيصبح شكلها أجمل ..

find first

find last

find previous

find next

وامر اساسية :

الرجل الأول

التالي

الرجل الأخير

السابق

VIP

اضافة

عدد السجلات

حفظ



```
Private Sub Command18_Click()
```

```
' البحث بالاسم'
```

```
Dim xxx
```

```
xxx = InputBox("ادخل اسم الموظف المراد البحث عنه")
```

```
Datal.RecordSource = " select * from emp where name like '" & xxx & "*'"
```

```
Datal.Refresh
```

```
End Sub
```

```
Private Sub Command19_Click()
```

```
' عرض السجلات'
```

```
On Error Resume Next
```

```
Datal.RecordSource = " select * from emp"
```

```
Datal.Refresh
```

```
End Sub
```

عندما تستخدم البحث فسوف يعرض لك سجل واحد بالجدول فهذا الكود يقوم باعادة جميع السجلات للجدول ..



```
Private Sub Command20_Click()
```

```
البحث بالراتب
```

```
On Error Resume Next
```

```
Dim x, y
```

```
x = InputBox("ادخل راتب الموظف المراد البحث عنه")
```

```
y = "select * from emp where salary like '" & x & "*'"
```

```
Datal.RecordSource = y
```

```
Datal.Refresh
```

```
End Sub
```

```
Private Sub Command21_Click()
```

```
ترتيب حسب الراتب الأقل
```

```
On Error Resume Next
```

```
Datal.RecordSource = "select * from emp order by salary "
```

```
Datal.Refresh
```

```
End Sub
```



phone	salary	name	num
053333333	5000	ماجد	444

444

رقم الموظف

ماجد

اسم الموظف

5000

الراتب

05333333

رقم الجوال

بدون

ملاحظات

هذا هو شكل البرنامج بعد تنفيذ عملية بحث عن اسم (ماجد)
الان انتهينا تقريبا من كل شي ولكن هناك شي نريد ان نعدل عليه
وهو كما هو ظاهر امامك بالصورة وحتى نحولها للعربي ..

الأوامر الخاصة بالبرنامج

تسجيلات

ترتيب حسب الراتب الأقل

البحث بالراتب

البحث بالاسم

find last

السجل الأخير

السابق

find previous

حذف

إضافة

find next

عدد المسجلات

حفظ

```
Private Sub Form_Activate()
```

```
MSFlexGrid1.Row = 0
```

'رقم الصف

```
MSFlexGrid1.Col = 1
```

'رقم العمود

```
MSFlexGrid1.Text = "رقم الموظف"
```

'نكتب العنوان

```
MSFlexGrid1.Col = 2
```

'بما ان الصف ثابت وهو الصف 0 فلا داعي لكتابته فقط نغير العمود

```
MSFlexGrid1.Text = "اسم الموظف"
```

```
MSFlexGrid1.Col = 3
```

```
MSFlexGrid1.Text = "راتب الموظف"
```

```
MSFlexGrid1.Col = 4
```

```
MSFlexGrid1.Text = "رقم الجوال"
```

```
MSFlexGrid1.Col = 5
```

```
MSFlexGrid1.Text = "ملاحظات"
```



```
End Sub
```

رقم الموظف	اسم الموظف	راتب الموظف	رقم الجوال
١١١	حسام	٢٠٠٠	+٥٠٠٠٠٠٠٠
٢٢٢	فهد	٣٠٠٠	+٥١١١١١١١
٣٣٣	عبدالله	٤٠٠٠	+٥٢٢٢٢٢٢٢
٤٤٤	ماجد	٥٠٠٠	+٥٣٣٣٣٣٣٣
٥٥٥	سعد	٦٠٠٠	+٥٦٦٦٦٦٦٦
٦٦٦	خالد	٧٠٠٠	+٥٤٤٤٤٤٤٤
٧٧٧	مشاري	٨٠٠٠	+٥٥٥٥٥٥٥٥

111

رقم الموظف

شاهد ماذا حصل !!!

اسم الموظف

2000

الراتب

050000000

رقم الجوال

بدون

ملاحظات

الأوامر الخاصة بالأداة MS

عرض السجلات

ترتيب حسب الراتب الأقل

البحث بالراتب

البحث بالاسم

البحث باستخدام الأمر Find

find first

find last

find previous

find next

أوامر أساسية:

سجل الأول

التالي

سجل الأخير

السابق

VIP

إضافة

عدد السجلات

حفظ



رقم الموظف

اسم الموظف

الراتب

رقم الجوال

ملاحظات

الترتيب عكسي

ترتيب السجلات

السجل التالي

السجل الأول

عرض جميع السجلات

البحث بالاسم

السجل السابق

السجل الأخير

أقل درجة

البحث بالرقم

إضافة سجل

نتيجة الطالب

البحث بالدرجة

أعلى درجة

حذف سجل

عدد السجلات

Components



Controls | Designers | Insertable Objects

- mapiwrap 1.0 Type Library
- Microsoft ActiveX Plugin
- Microsoft ADO Data Control 6.0 (OLEDB)
- Microsoft Agent Control 2.0
- Microsoft Calendar Control 8.0
- Microsoft Chart Control 6.0 (OLEDB)
- Microsoft Comm Control 6.0 (OLEDB)
- Microsoft Common Dialog Control 6.0 (SP6)
- Microsoft Data Bound Grid Control 5.0 (SP3)
- Microsoft Data Bound List Controls 6.0
- Microsoft DataGrid Control 6.0 (OLEDB)
- Microsoft DataList Controls 6.0 (OLEDB)
- Microsoft DataRepeater Control 6.0 (OLEDB)



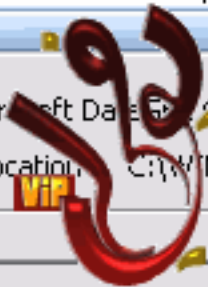
نحدد على هاتين الإداتين

Browse...

Selected Items Only

Microsoft DataGrid Control 6.0 (OLEDB)

Location: C:\WINDOWS\system32\MSDATGRD.OCX



OK

Cancel

Apply





General





رقم الموظف

اسم الموظف

الراتب

رقم الجوال

ملاحظات

Adodc1

الترتيب عكسي

ترتيب السجلات

السجل التالي

السجل الأول

عرض جميع السجلات

البحث بالاسم

السجل السابق

السجل الأخير

أقل درجة

البحث بالرقم

إضافة سجل

نتيجة الطالب

البحث بالدرجة

أعلى درجة

حذف سجل

عدد السجلات

Adodc1

Cut

Copy

Paste

Delete

Bring To Front

Send To Back

View Code

Align to Grid

ADODC Properties

الترتيب عكسي

عرض جميع النتائج

أقل درجات

البحث بالذ

السجل الأول

السجل الأخير

نتيجة الطالب

عدد السجلات



Property Pages



General | Authentication | RecordSource | Color | Font

Source of Connection

Use Connection String **حدد أولا على Uer Connection string**
ثم بعد ذلك انقر على Build...

Use ODBC Data Source Name
[Dropdown] [New...]

Use Connection String [1] [Build...]

Other Attributes: [Text Field]



OK

Cancel

Apply

Help

Data Link Properties



Provider | Connection | Advanced | All

Select the data you want to connect to:

OLE DB Provider(s)

MediaCatalogDB OLE DB Provider

MediaCatalogMergedDB OLE DB Provider

MediaCatalogWebDB OLE DB Provider

Microsoft Jet 3.51 OLE DB Provider

Microsoft Jet 4.0 OLE DB Provider

Microsoft OLE DB Provider For Data Mining Services

Microsoft OLE DB Provider for Indexing Service

Microsoft OLE DB Provider for Internet Publishing

Microsoft OLE DB Provider for ODBC Drivers

Microsoft OLE DB Provider for OLAP Services 8.0

Microsoft OLE DB Provider for Oracle

Microsoft OLE DB Provider for SQL Server

Microsoft OLE DB Simple Provider

اختر مثل ما هو أمامك قم اضغط على

Next >>



Next >>

OK

Cancel

Help

Select Access Database

Look in: emp1

db1
db97

أولا نضغط على تحديد مسار القاعدة في رقم ١ ثم يظهر لك مربع الحوار هذا
الآن بإمكانك اختيار قاعدة db1 ذات التنسيق ٢٠٠
دون حدوث أي مشاكل مثل الاداة السابقة (data)

File name:

Files of type:

Microsoft Access Databases (*.mdb)

Open

Cancel

رقم الموظف

Properties

Advanced All

to connect to Access data:

database name:

to log on to the database:

admin

password Allow saving password

Test Connection

OK

Cancel

Help

Data Link Properties

Provider | Connection | **Advanced** | All

Specify the following to connect to Access data:

1. Select or enter a database name:

db1.mdb



2. **تمسح المسار كاملاً ..**

User name: Admin

Password:

B



الحمد لله تم الاتصال بنجاح

Test connection succeeded.

موافق



**بعد ذلك نختبر اتصال قاعدة البيانات
بالنقر هنا ...**

Test Connection




OK

Cancel

Help

Property Pages

General | Authentication | RecordSource |  or | Font

RecordSource

Command Type

2 - adCmdTable 

Table or Stored Procedure Name

emp 

Command Text (SQL)



OK



Cancel

Apply

Help

مشروع الموظفين

رقم الموظف

اسم الموظف

العنوان

رقم الجوال

ملاحظات

تربط مربع رقم الموظف

ترتيب

السجل التالي

السجل الأول

Text1 TextBox

Alphabetic Categorized

Locked	False
MaxLength	0
Visible	False
OLEDragMode	0 - Manual
OLEDropMode	0 - None
RightToLeft	False
ScrollBars	0 - None
TabIndex	0
TabStop	True
Visible	True

Data

DataField	num
DataFormat	
DataMember	
DataSource	Adodc1

DDE



مشروع الموظفين



رقم الموظف

اسم الموظف

الراتب

رقم الجوال



Properties - Text2

Text2 TextBox

Alphabetic

Categorized

TabIndex

6

TabStop

True

Visible

True

Data

DataField

name

DataFormat

DataMember

DataSource

Adodc1

مشروع الموظفين



رقم الموظف

اسم الموظف

الراتب

رقم الجوال

ملاحظات

VIP



Properties - Text3

Text3 TextBox

Alphabetic

Categorized

Visible True

Data

DataField salary

DataFormat

DataMember

DataSource &dodc1

DDE

LinkItem

LinkMode 0 - None

LinkTimeout 50

مشروع الموظفين



رقم الموظف

اسم الموظف

الراتب

رقم الجوال

ملاحظات

Properties - Text4

Text4 TextBox

Alphabetic

Categorized

TabIndex 8

TabStop True

Visible True

[-] Data

DataField phone

DataFormat

DataMember

DataSource Adodc1

[-] DDE

LinkItem

مشروع الموظفين



رقم الموظف

اسم الموظف

الراتب

رقم الجوال

ملاحظات

Properties - Text5

Text5 TextBox

Alphabetic

Categorized

RightToLeft	False
ScrollBars	0 - None
TabIndex	9
TabStop	True
Visible	True

Data

DataField notes

DataFormat

DataMember

DataSource Adodc1

DDF



111

رقم الموظف

حسام

اسم الموظف

2000

الراتب

05000000

رقم الجوال

بدون

ملاحظات

Adodc1

الترتيب عكسي

ترتيب السجلات

السجل التالي

السجل الأول

عرض جميع السجلات

البحث بالاسم

السجل السابق

السجل الأخير

أقل درجة

البحث بالرقم

إضافة سجل

نتيجة الطالب

البحث بالدرجة

أعلى درجة

حذف سجل

عدد السجلات

بهذا الشكل ...

<input type="text"/>	رقم الموظف
<input type="text"/>	اسم الموظف
<input type="text"/>	الراتب
<input type="text"/>	رقم الجوال
<input type="text"/>	ملاحظات

التسبيحي

جميع سجلات

VIP

البحث بالدرجة

ترتيب السجلات

البحث بالاسم

البحث بالرقم

أعلى درجة

السجل الأول	السجل التالي
السجل الأخير	السجل السابق
نتيجة الطالب	إضافة سجل
عدد السجلات	حذف سجل

AllowDelete	False
-------------	-------

AllowUpdate	True
-------------	------

DataMember	
------------	--

DataSource	Adodc1
-------------------	--------

Font	
-------------	--

Font	MS Sans Serif
------	---------------

HeadFont	MS Sans Serif
----------	---------------

Misc	
-------------	--

(About)	
---------	--

(Custom)	
----------	--

(Name)	DataGrid1
--------	-----------

Enabled	True
---------	------

HelpContextID	0
---------------	---

نربطها مع قاعدة البيانات من هنا ...



Adodc1

ننقر بالزر الأيمن على الشكل ثم نختار

Edit

Cut

Copy

Paste

Delete

Bring To Front

Send To Back

Vuew Code

Align to Grid

Properties...

Retrieve fields

Clear fields

Edit



ترتيب السجلات

البحث باسم

البحث برقم

أعلى درج





ثم ننتقر بالزر الأيمن مرة أخرى
على الشكل ونختار من القائمة
Insert
ثم نكرر هذه العملية ثلاث مرات
حتى نحصل على خمس حقول
(باعتبار ان الوضع الافتراضي
يتم ادراج حقلين فقط)

- Cut
- Copy
- Paste
- Delete
- Insert**
- Append
- Split
- Remove
- Properties...
- Retrieve fields
- Clear fields

أقل درجة
البحث بالدرجة

أعلى درجة

بالنقر بالزر الأيمن
على الشكل ..
نختار :
Properties ...

Cut
Copy
Paste
Delete
Insert
Append

Split
Remove

Properties...
Retrieve fields
Clear fields

ترتيب عكسي

من جميع السجلات

أقل درجة

البحث بالدرجة

أعلى درجة





General

Keyboard

General لاحظ التبويب الأول

Font

Splits

Format

Caption

جدول الموظفين

AllowAddNew



DefCoWidth

0

نكتب هنا العنوان الرئيسي للجدول

1

AllowUpdate



RowHeight

225.0709

ColumnHeaders



Appearance

1 - dbg3D

Enabled



BorderStyle

1 - dbgFixedSingl

RowDividerStyle

2 - dbgDefault



OK

Cancel

Apply

Help



General | Keyboard | Columns | Layout | Format

الآن نأتي للتبويب الثالث

Column Column 0

Caption

تسمية توضيحية

DataField

بيانات الحقل (من القاعدة)

هذا هو رقم العمود من الجدول الذي وضعناه في البرنامج
يبدأ من الصفر وينتهي بالأربعة (المجموع = ٥)

وهو الخاص بربط حقول الجدول مع قاعدة البيانات ..

OK

Cancel

Apply

Help



Property Pages

General | Keyboard | **Columns** | Layout | Color | Font | Splits | Format

Column Column 0

في أول حقل

Caption رقم الموظف

التسمية التوضيحية

DataField num

نختار num اي مع حقل الارقام في قاعدة البيانات ...



OK

Cancel

Apply

Help

Property Pages



General | Keyboard | **Columns** | Layout | Color | Font | Splits | Format

Column

Caption

DataField

وهكذا مع الحقل الثاني ..



OK

Cancel

Apply

Help

Property Pages



General | Keyboard | **Columns** | Layout | Color | Font | Splits | Format

Column

Caption

DataField

وايضا .. الأمر نفسه مع الحقل الثالث ..



OK

Cancel

Apply

Help

Property Pages

General | Keyboard | Columns | Layout | Color | Font | Splits | Format

Column Column 3

Caption رقم الهاتف

DataField phone

والأمر كذلك مع رقم الهاتف ..



OK

Cancel

Apply

Help

Property Pages



General | Keyboard | Columns | Layout | Color | Font | Splits | Format

Column

Caption

DataField

وأخير مع الملاحظات ...



OK

Cancel

Apply

Help

Property Pages



General | Keyboard | Columns | Layout | **Color** | **Font** | Splits | Format

Column Column 4

Caption ملاحظات

DataField notes

فقط عليك أن تجرب في التبويبات الأربع الأخيره ..
فهذه اضافات جميلة على هذه الاداة ..
اترك الأمر لك لاستكشافها ..



OK

Cancel

Apply

Help

جدول الموظفين				
رقم الموظف	اسم الموظف	الراتب	رقم الهاتف	ملاحظات
111	حنسام	٢٠٠٠	+٥٠٠٠٠٠٠٠	بدون
٢٢٢	فهد	٣٠٠٠	+٥١١١١١١١	بدون
٣٣٣	عبدالله	٤٠٠٠	+٥٢٢٢٢٢٢٢	بدون
٤٤٤	ماجد	٥٠٠٠	+٥٣٣٣٣٣٣٣	بدون
٥٥٥	سعد	٦٠٠٠	+٥٦٦٦٦٦٦٦	بدون
٦٦٦	خالد	٧٠٠٠	+٥٤٤٤٤٤٤٤	بدون
٧٧٧	مشاري	٨٠٠٠	+٥٥٥٥٥٥٥٥	بدون
٨٨٨	سلمان	٩٠٠٠	+٥٨٨٨٨٨٨٨٨	بدون

رقم الموظف: 111

اسم الموظف: حنسام

الراتب: 2000

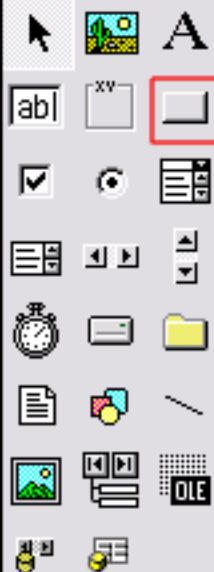
رقم الجوال: 0511111111

ملاحظات: VIP

Adodc1

والآن لاحظ ما قمنا به ..
 وضعنا عنوان للجدول والذي لم يكن موجود في الاداة
 السابقة MS FLEX
 والخصائص الاخرى التي لم تكن موجودة مثل قدرتك على تعديل المحتويات من خلال الجدول ...

البحث بالدرجة	البحث بالرقم	إضافة سجل	نتيجة الطالب
البحث بالدرجة	أعلى درجة	حذف سجل	عدد السجلات



جدول الموظفين

رقم الموظف	اسم الموظف	الراتب	رقم الجوال	ملاحظات

أزرار التحكم: [Previous] [Next]

رقم الموظف

اسم الموظف

الراتب

رقم الجوال

ملاحظات

انشء مثل هذه الأزرار

Adodc1 [Previous] [Next]

الترتيب عكسي

عرض جميع السجلات

أقل راتب

البحث بالراتب

ترتيب السجلات

البحث بالاسم

البحث بالرقم

السجل التالي

السجل السابق

إضافة سجل

حذف سجل

السجل الأول

السجل الأخير

أعلى راتب

عدد السجلات

Dim n

```
Private Sub Command1_Click()  
    ' إضافة  
    Adodcl.Recordset.AddNew  
End Sub
```

```
Private Sub Command10_Click()  
    ' أعلى درجة  
    On Error Resume Next  
    Adodcl.RecordSource = "select * from emp where salary=(select max(salary)from emp)"  
    Adodcl.CommandType = adCmdText  
    Adodcl.Refresh  
  
End Sub
```

```
Private Sub Command11_Click()  
    ' ترتيب السجلات  
    On Error Resume Next  
    Adodcl.RecordSource = "select * from emp order by name"  
    Adodcl.CommandType = adCmdText  
    Adodcl.Refresh  
  
End Sub
```




```
Private Sub Command12_Click()
```

البحث بالاسم

```
Dim x As String
```

```
x = InputBox("أدخل اسم السجل المراد البحث عنه")
```

```
Adodcl.RecordSource = "select * from emp where name like '" & x & "%'"
```

```
Adodcl.CommandType = adCmdText
```

```
Adodcl.Refresh
```

```
End Sub
```

```
Private Sub Command13_Click()
```

عرض جميع السجلات

```
Adodcl.RecordSource = "select * from emp"
```

```
Adodcl.CommandType = adCmdText
```

```
Adodcl.Refresh
```

```
End Sub
```

```
Private Sub Command14_Click()
```

ترتيب عكسي

```
Adodcl.RecordSource = "select * from emp order by name desc"
```

```
Adodcl.CommandType = adCmdText
```

```
Adodcl.Refresh
```



```
Private Sub Command15_Click()  
    أقل راتب  
    On Error Resume Next  
    Adodcl.RecordSource = "select * from emp where salary=(select min(salary) from emp)"  
    Adodcl.CommandType = adCmdText  
    Adodcl.Refresh  
End Sub
```

```
Private Sub Command16_Click()  
    البحث بالراتب  
    Dim x As String  
    x = InputBox("أدخل رقم السجل المراد البحث عنه")  
    If x = Cancel Then Exit Sub  
    Adodcl.RecordSource = "select * from emp where salary=" + x  
    Adodcl.CommandType = adCmdText  
    Adodcl.Refresh  
    If Adodcl.Recordset.EOF Then  
        Command13_Click  
        MsgBox "تنبيه" , , "لا يوجد سجل بهذه الدرجات"  
    End If
```

```
End Sub
```



```
Private Sub Command2_Click()  
    حذف  
    On Error Resume Next  
    If Not (Adodcl.Recordset.EOF) Then  
        Adodcl.Recordset.Delete  
        Command5_Click  
        If Adodcl.Recordset.EOF Then  
            MsgBox "تم حذف آخر سجل"  
        End If  
    Else  
        MsgBox "قاعدة البيانات فارغة"  
    End If  
End Sub
```

```
Private Sub Command3_Click()  
    السجل الأول  
    On Error Resume Next  
    Adodcl.Recordset.MoveFirst  
End Sub
```

```
Private Sub Command4_Click()  
    السجل الأخير  
    On Error Resume Next  
    Adodcl.Recordset.MoveLast  
End Sub
```



```
Private Sub Command5_Click()
```

```
    'السجل التالي'
```

```
    On Error Resume Next
```

```
    Adodcl.Recordset.MoveNext
```

```
    If Adodcl.Recordset.EOF Then
```

```
        Adodcl.Recordset.MoveLast
```

```
    End If
```

```
End Sub
```

```
Private Sub Command6_Click()
```

```
    'السجل السابق'
```

```
    On Error Resume Next
```

```
    Adodcl.Recordset.MovePrevious
```

```
    If Adodcl.Recordset.BOF Then
```

```
        Adodcl.Recordset.MoveFirst
```

```
    End If
```

```
End Sub
```

```
Private Sub Command7_Click()
```

```
    'عدد السجلات'
```

```
    On Error Resume Next
```

```
    MsgBox Adodcl.Recordset.RecordCount
```

```
End Sub
```



```
Private Sub Command9_Click()
```

```
البحث بالرقم
```

```
Dim x As String
```

```
x = InputBox("أدخل رقم السجل المراد البحث عنه")
```

```
If x = Cancel Then Exit Sub
```

```
Adodcl1.RecordSource = "select * from emp where num =" + x
```

```
Adodcl1.CommandType = adCmdText
```

```
Adodcl1.Refresh
```

```
If Adodcl1.Recordset.EOF Then
```

```
Command13_Click
```

```
MsgBox "تنبيه" , , "لا يوجد سجل بهذا الرقم"
```

```
End If
```



Components



Controls **Designers** Insertable Objects

- Addin Class
- Data Environment
- Data Report
- DHTML Page
- Microsoft Forms 2.0 Form
- Microsoft UserConnection
- WebClass

- Add MDI Po...
- Add Module
- Add Class Module
- Add User Control
- Add Property Page
- Add User Document
- Add Data Report
- Add DHTML Page
- Add User Connection
- More Add-ins

VIP

Selected Items Only

حدد على هذين الخيارين

Addin Class

Location: C:\...\Common F..\designer\MSADDNDR.DLL

OK

Cancel

Apply


Project

- Add Form
- Add MDI Form
- Add Module
- Add Class Module
- Add User Control
- Add Property Page
- Add User Document
- Add WebClass
- Add Data Report
- Add DHTML Page
- Add Addin Class
- More ActiveX Designers... ▶
- Add File... Ctrl+D
- Remove Form1.frm
- References...
- Components... Ctrl+T
- Project Properties...



- Data Environment
- Microsoft Forms 2.0 Flagn
- Microsoft UserConnection





DataEnvironment1



Connection1



Expand All

Collapse All

Arrange By Object

Arrange By Connection

Add Connection

Add Command

Insert Stored Procedures...

View Code

Show Fields

Options...



Data Link Properties



1 Provider | Connection | Advanced | All

Select the data you want to connect to



- OLE DB Provider(s)
- MediaCatalogDB OLE DB Provider
- MediaCatalogMergedDB OLE DB Provider
- MediaCatalogWebDB OLE DB Provider
- Microsoft Jet 3.51 OLE DB Provider
- Microsoft Jet 4.0 OLE DB Provider** **2**
- Microsoft OLE DB Provider For Data Mining Services
- Microsoft OLE DB Provider for Indexing Service
- Microsoft OLE DB Provider for Internet Publishing
- Microsoft OLE DB Provider for ODBC Drivers
- Microsoft OLE DB Provider for OLAP Services 8.0
- Microsoft OLE DB Provider for Oracle
- Microsoft OLE DB Provider for SQL Server
- Microsoft OLE DB Simple Provider
- MSDataShape
- OLE DB Provider for Microsoft Directory Services

3 Next >>

OK

Cancel

Help

Data Link Properties

Provider | **Connection** | Advanced | All

Specify

1. Select

db1.mdb

2. Enter informati

User name: Admin

Password:

B

Microsoft Data Link



Test connection succeeded.

تم اختبار الاتصال بنجاح

موافق



Test Connection

ننقر هنا لاختبار الاتصال

OK

Cancel

Help

DataEnvironment1

Connection1

Expand All

Collapse All

Delete

Rename

Refresh

Add Command

Insert Stored Procedure...

View Code

Properties...





تحصل على الشكل التالي



DataEnvironment1

Connection1

Command1

Expand All

Collapse All

Delete

Rename

Refresh

Add Child Command

View Code

Debug

Design

Properties...

Hierarchy Info...





General | Parameters | Relation | Grouping | Aggregates | Advanced

Command Name: Command1 Connection: Connection1

Command1 خصائص

Object Name:

SQL Statement:



OK

Cancel

Apply

Help

Command1 خصائص



General **1** Parameters Relation Grouping Aggregates Advanced

Command Name: Command1 Connection: Connection1

Source of Data

Database Object **2** Table

Object Name: **3** emp











SQL Statement: SQL Builder...



Database Object نحدد أولا من
Table نختار
Object Name ونختار بعدها من
emp نحدد على اسم الجدول وهو

4 OK Cancel Apply Help

Project

-  Add Form
-  Add MDI Form
-  Add Module
-  Add Class Module
-  Add User Control
-  Add Property Page
-  Add User Document
- Add WebClass
- Add Data Report** 
- Add DHTML Page
- Add Addin Class
- More ActiveX Designers... ▶
- Add File... Ctrl+D

- Remove Form1.frm

-  References... 
- Components... Ctrl+I

- Project Properties

DataReport1



0 | 1 | 2 | 3 | 4 | 5 | 6 | 7 | 8 | 9 |

Report Header (Section4)

0										
---	--	--	--	--	--	--	--	--	--	--

Page Header (Section2)

0										
---	--	--	--	--	--	--	--	--	--	--

Detail (Section1)

0										
1										
2										



Page Footer (Section3)

0										
---	--	--	--	--	--	--	--	--	--	--



Project - Project1



[-] Project1 (Project1.vbp)



[-] Forms

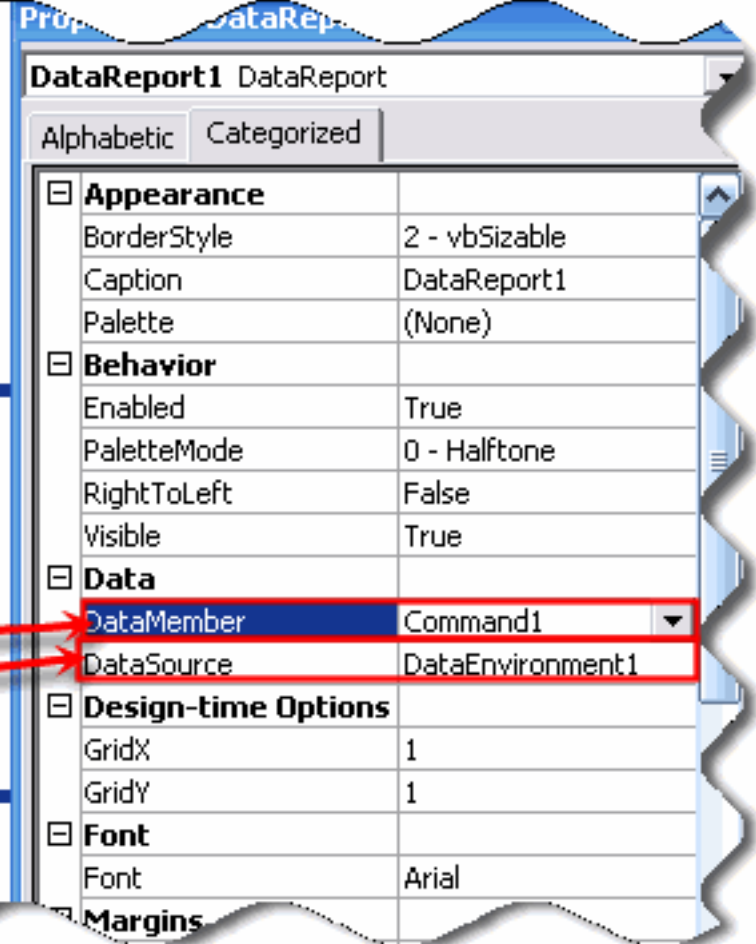
Form1 (Form1.frm)

[-] Designers

DataEnvironment1 (DataEnvironment1.Dsr)

DataReport1 (DataReport1)





أولاً : نفتح نموذج التقرير .
ثانياً من الخصائص Daramember
و Data Source كما هو ظاهر أمامك
بالصورة ..



General

DataReport



FunctionType 2 - rptFuncMin

مجموع قيم الحقل

0 - rptFuncSum

متوسط قيم الحقل

1 - rptFuncAve

أصغر قيم الحقل

2 - rptFuncMin

أكبر قيم الحقل

3 - rptFuncMax

عدد الصفوف

4 - rptFuncRCnt

عدد الصفوف ذات القيم

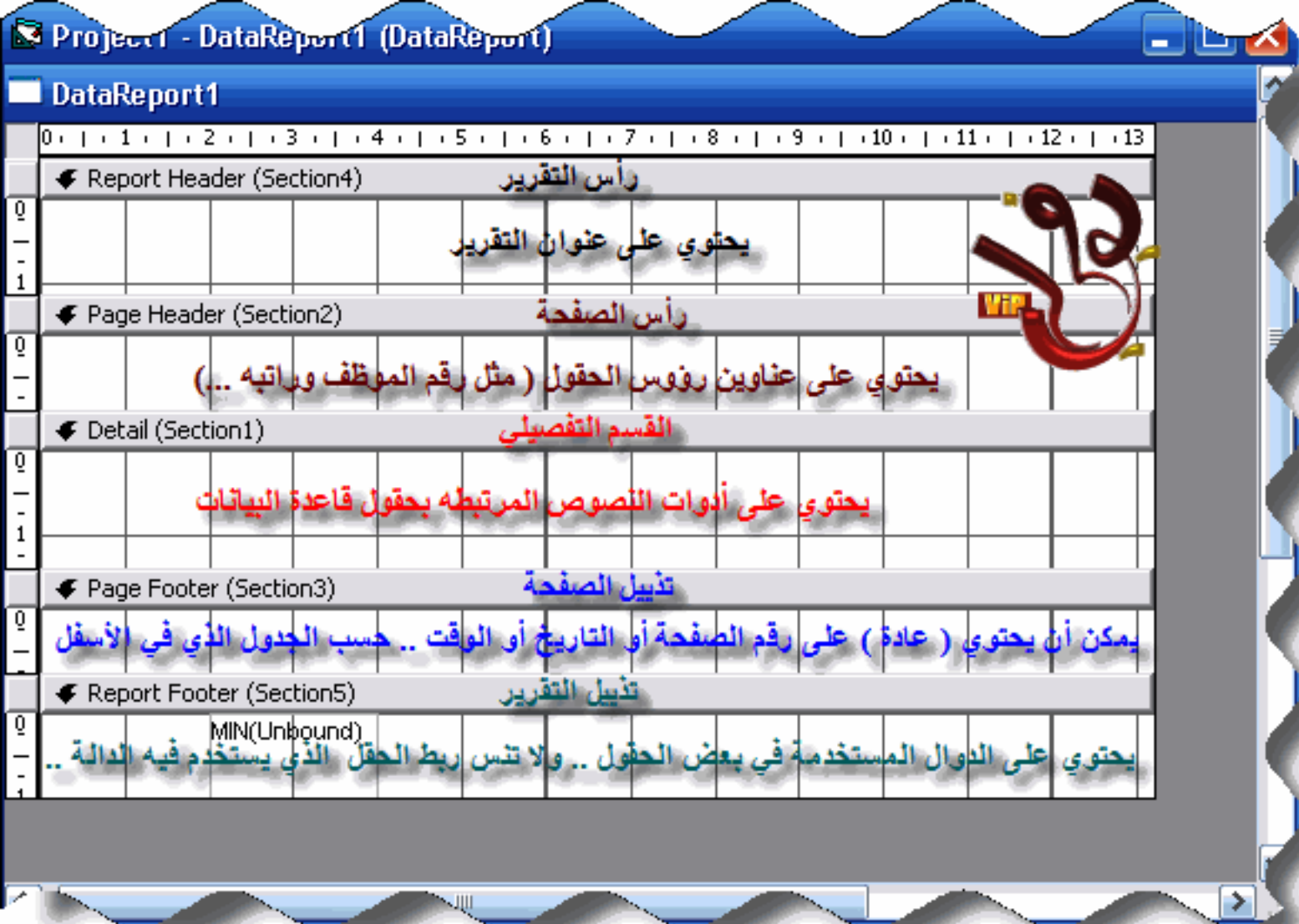
5 - rptFuncVCnt

الاتحراف المعياري

6 - rptFuncSDEV

7 - rptFuncSERR







التوضيح

الرمز

رقم الصفحة الحالية.

%op

عدد الصفحات الكلية في التقرير.

%P

الصيغة المختصرة للتاريخ الحالي .

%od

الصيغة المطولة للتاريخ الحالي.

%D

الصيغة المختصرة للوقت الحالي .

%ot

الصيغة المطولة للوقت الحالي .

%T

General
DataReport

DataReport1

Report Header (Section4)

Page Header (Section2)

Detail (Section1)

Page Footer (Section3)

Report Footer (Section5)

MIN(Unbound)

تقرير الموظفين

نقوم أولاً بإنشاء عنوان للتقرير كما
ما هو ظاهر امامك ..

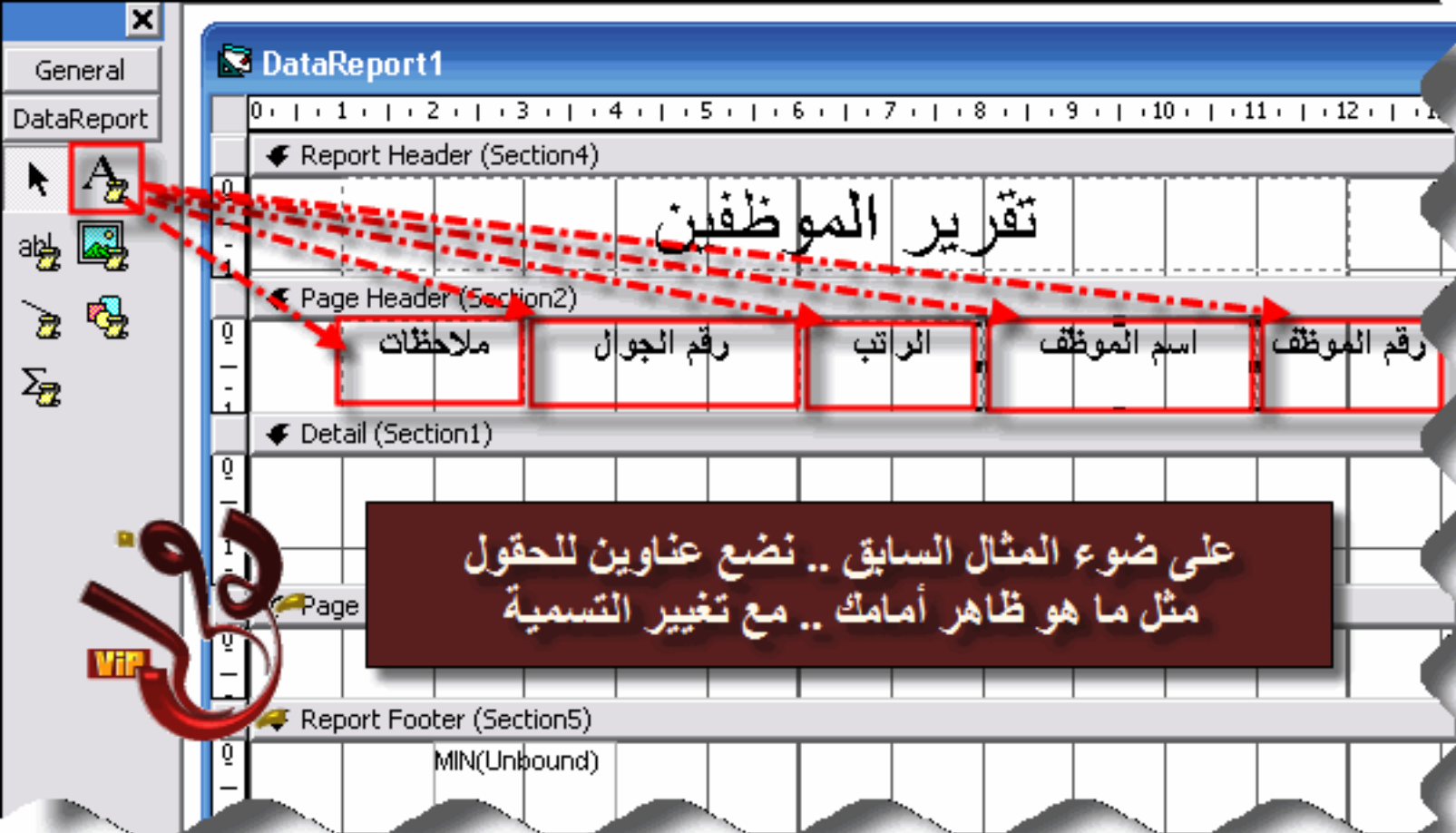
ملامح VIP

Properties - Label1

Label1 RptLabel

Alphabetic | Categorized

(Name)	Label1
Alignment	2 - rptJustifyCenter
BackColor	<input type="checkbox"/> &H00FFFFFF&
BackStyle	0 - rptBkTransparent
BorderColor	<input checked="" type="checkbox"/> &H00000000&
BorderStyle	0 - rptBSTransparent
CanGrow	False
Caption	تقرير الموظفين
Font	Arial
ForeColor	<input checked="" type="checkbox"/> &H00000000&
Height	570
Left	567
RightToLeft	False
Top	0
Visible	True
Width	6240



DataReport1

Report Header (Section4)

تقرير الموظفين

Page Header (Section2)

ملاحظات

رقم الجوال

الرتب

اسم الموظف

رقم الموظف

Detail (Section1)

Page

Report Footer (Section5)

MIN(Unbound)

على ضوء المثال السابق .. نضع عناوين للحقول
مثل ما هو ظاهر أمامك .. مع تغيير التسمية



General DataReport

3 | 4 | 5 | 6 | 7 | 8 | 9 | 10 | 11 | 12 | 13

Section4)

وظائف

Section2)

رقم الجوال الراتب اسم الموظف رقم الموظف

Section3)

Section5)

num
[Command1]

ملامح VIP

Text1 RptTextBox

Alphabetic Categorized

Appearance

BackColor &H00FFFFFF&
BackStyle 0 - rptBkTransparent
BorderColor &H00000000&
BorderStyle 0 - rptBSTransparent
ForeColor &H00000000&
RightToLeft False
Visible True

Behavior

CanGrow False

Data

DataField num
DataFormat General
DataMember Command1

Font

Font Arial

نشية مربع نص وبعد ذلك نربطه مع الحقل num .. مع مراعاة أن يكون موازي للعنوان حتى تظهر بشكل جميل عند الطباعة

تقرير الموظفين

ction2)

رقم الجوال	الرتب	اسم الموظف	رقم الموظف
------------	-------	------------	------------

		name [Command1]	num [Command1]
--	--	-----------------	----------------

ction3)

ction5)

VIP

Appearance

BackColor	<input type="checkbox"/> &H00FFFFFF&
BackStyle	0 - rptBkTransparent
BorderColor	<input checked="" type="checkbox"/> &H00000000&
BorderStyle	0 - rptBStTransparent
ForeColor	<input checked="" type="checkbox"/> &H00000000&
RightToLeft	False
Visible	True

Behavior

CanGrow	False
---------	-------

Data

DataField	name
DataFormat	General
DataMember	Command1

Font

Font	Arial
------	-------

Misc

(N	Text2
----	-------

6 | 7 | 8 | 9 | 10 | 11 | 12 | 13

تقرير الموظفين

الراتب	اسم الموظف	رقم الموظف
salary [Command1]	name [Command1]	num [Command1]

VIP

Properties - Text3

Text3 RptTextBox

Alphabetic Categorized

Appearance

BackColor &H00FFFFFF&
 BackStyle 0 - rptBkTransparent
 BorderColor &H00000000&
 BorderStyle 0 - rptBStTransparent
 ForeColor &H00000000&
 RightToLeft False
 Visible True

Behavior

CanGrow False

Data

DataField salary
 DataFormat General
 DataMember Command1

Font

Font Arial

Misc

(Name) Text3
 Alignment 0 - rptJustifyLeft

Position



تقرير الموظفين

Section2)

رقم الموظف	اسم الموظف	الراتب	رقم الجوال	م
------------	------------	--------	------------	---

1)

num [Command1]	name [Command1]	salary [Command1]	phone [Command1]	
----------------	-----------------	-------------------	------------------	--

Section3)

(Section5)



Appearance

BackColor	<input type="checkbox"/> &H00FFFFFF&
BackStyle	0 - rptBkTransparent
BorderColor	<input checked="" type="checkbox"/> &H00000000&
BorderStyle	0 - rptB5Transparent
ForeColor	<input checked="" type="checkbox"/> &H00000000&
RightToLeft	False
Visible	True

Behavior

CanGrow	False
---------	-------

Data

DataField	phone
DataFormat	General
DataMember	Command1

Font

Font	Arial
------	-------

Misc

(Name)	Text4
Alignment	0 - rptJustifyLeft

ملاحظات	رقم الجوال	الراتب	اسم الموظف
Detail (Section1)			
notes Command1	phone [Command1]	salary [Command1]	name [Command1]
Page Footer (Section?)			
Report Footer (Section?)			

BorderColor	&H00000000&
BorderStyle	0 - rptBSTransparent
ForeColor	&H00000000&
RightToLeft	False
Visible	True
Behavior	
CanGrow	False
Data	
DataField	notes
DataFormat	General
DataMember	Command1
Font	
Font	Arial
Misc	



Report Header (Section4)

Page Header (Section2)

Detail (Section1)

Page Footer (Section3)

Report Footer (Section4)

اسم الموظف	الرتب	رقم الجواز	ملاحظات
name	salary	notes	

Property Sheet:

(Name)	Label7
Alignment	0 - rptJustifyLeft
BackColor	&H00FFFFFF&
BackStyle	0 - rptBkTransparent
BorderColor	&H00000000&
BorderStyle	0 - rptBSTransparent
CanGrow	False
Caption	%P من %p الصفحة رقم
Font	Arial
ForeColor	&H00000000&
Height	570
Left	1134
RightToLeft	False
Top	0
Visible	True

الآن نرسم دالة Rtp function ثم نربطها مع حقل الراتب ..
ولا ننسى اختيار نوع الدالة حسب ما هو ظاهر أمامك ..

VIP

رقم الموظف	اسم الموظف	الراتب	رقم الجوال	ملاحظات

%P من %p الصفحة رقم

SUM(sa

Function1	Function1
Alignment	0 - rptJustifyLeft
BackColor	<input type="checkbox"/> &H00FFFFFF&
BackStyle	0 - rptBkTransparent
BorderColor	<input checked="" type="checkbox"/> &H00000000&
BorderStyle	0 - rptBkTransparent
CanGrow	False
DataField	salary
DataFormat	General
DataMember	Command1
Font	Arial
ForeColor	<input checked="" type="checkbox"/> &H00000000&
FunctionType	0 - rptFuncSum
Height	570
Left	3402
RightToLeft	False
Top	0
Visible	True

```
Private Sub Commands_Click()  
    ' تقرير  
    DataReport1.Show  
End Sub
```

تقرير الموظفين

ملاحظات	رقم الجوال	الراتب	اسم الموظف	رقم الموظف
بدون	05000000	2000	حسام	111
بدون	05111111	3000	فهد	222
بدون	05222222	4000	عبدالله	333
بدون	05333333	5000	ماجد	444
بدون	05666666	6000	سعد	555
بدون	05444444	7000	خالد	666
بدون	05555555	8000	مشاري	777
بدون	05888888	9000	سلمان	888
بدون	05999999	10000	نايف	999

مجموع الرواتب 54000



Available References:

- Microsoft Agent Server Extensions 2.0
- Microsoft AutoDiscovery Type Library
- Microsoft Browser Helpers
- Microsoft CDO For Exchange 2000 Library
- Microsoft Connection Designer Instance 1.0
- Microsoft Connection Designer v6.0
- Microsoft DAO 2.5/3.51 Compatibility Library
- Microsoft DAO 3.51 Object Library
- Microsoft DAO 3.6 Object Library **1**
- Microsoft Data Access Components Installed Version
- Microsoft Data Adapter Library
- Microsoft Data Binding Collection
- Microsoft Data Environment 1.0
- Microsoft Data Environment Extensibility Objects 1.0

Priority

**2** OK

Cancel

Browse...

Help

Microsoft DAO 3.6 Object Library

Location: C:\Program Files\Common Files\Microsoft Shared\DAO\dao36C

Language: Standard

VIP

Project1 - Form1 (Code)

(General)

(Declarations)

```
Option Explicit  
Dim dbstud As Database  
Dim rststud As Recordset
```

```
Private Sub Form_Load()  
  
End Sub
```



Project1 - Form1 (Code)

Form

Load

```
Private Sub Form_Load()  
On Error Resume Next  
  
Dim x As String  
x = App.Path  
If Right(x, 1) <> "\" Then x = x + "\"  
x = x + "dbl.mdb" اسم قاعدة البيانات  
Set dbstud = OpenDatabase(x)  
Set rstud = dbstud.OpenRecordset("tablestud", dbOpenDynaset)  
rstud.MoveFirst  
showfields|  
End Sub
```



اسم الجدول

Project1 - Form1 (Code)

(General)

showfields

```
Public Sub showfields()  
Text1.Text = rsstud.Fields(0)  
Text2.Text = rsstud.Fields(1)  
Text3.Text = rsstud.Fields(2)  
End Sub
```



Project1 - Form1 (Code)

(General)

openfields

```
Public Sub openfields()  
    rsbooks.Fields(0) = Val(Text1.Text)  
    rsbooks.Fields(1) = Text2.Text  
    rsbooks.Fields(2) = Val(Text3.Text)  
End Sub
```



السجل التالي	إضافة سجل
السجل السابق	حذف سجل
عدد السجلات	السجل الأول
حفظ	السجل الأخير
التعديل	

رقم الطالب

اسم الطالب

الدرجة



Project1 - Form1 (Code)

Command1

Click

```
Private Sub Command1_Click()  
    'إضافة سجل'  
    Text1.SetFocus  
    Text1.Text = ""  
    Text2.Text = ""  
    Text3.Text = ""  
    rsbooks.AddNew  
    openfields  
  
End Sub
```



Command2

Click



```

Private Sub Command2_Click()
    حذف سجل
    On Error Resume Next

    If rsstud.EOF = False And rsstud.BOF = False Then
        rsstud.Delete
        Command5_Click
        If Not (rsstud.EOF = False And rsstud.BOF = False) Then
            Text1.Text = ""
            Text2.Text = ""
            Text3.Text = ""
            Exit Sub
        End If
    Else
        MsgBox "تنبيه", , "قاعدة البيانات فارغة"
    End If
End Sub

```

```
Private Sub Command3_Click()  
    'السجل الأول'  
    rsstud.MoveFirst  
    showfields  
End Sub
```

```
Private Sub Command4_Click()  
    'السجل الأخير'  
    rsstud.MoveLast  
    showfields  
End Sub
```

```
Private Sub Command5_Click()  
    'السجل التالي'  
    On Error Resume Next  
    rsstud.MoveNext  
    If rsstud.EOF Then  
        rsstud.MoveLast  
    End If  
    showfields  
End Sub
```

```
Private Sub Command6_Click()  
    'السجل السابق'  
    rsstud.MovePrevious  
    If rsstud.BOF Then  
        rsstud.MoveFirst  
    End If  
    showfields  
End Sub
```



Command9

Click

```
Private Sub Command7_Click()  
    ' عدد السجلات  
    Dim n  
    rsstud.MoveLast  
    n = rsstud.RecordCount  
    rsstud.MoveFirst  
    MsgBox Str(n), , " عدد السجلات"
```

End Sub

```
Private Sub Command8_Click()  
    ' حفظ  
    openfields  
    rsstud.Update
```

End Sub

```
Private Sub Command9_Click()  
    ' تعديل  
    rsstud.Edit  
    openfields
```

End Sub



عدد المسجلات

4

موافق

السجل التالي

السجل السابق

عدد المسجلات

السجل الأول

حفظ

السجل الأخير

التعديل

111

رقم الطالب

خالد

اسم الطالب

70

الدرجة

VIP

تقرير الموظفين

ملاحظات	رقم الجوال	الراتب	اسم الموظف	رقم الموظف
بدون	05000000	2000	حسام	111
بدون	05111111	3000	فهد	222
بدون	05222222	4000	عبدالله	333
بدون	05333333	5000	ماجد	444
بدون	05666666	6000	سعد	555
بدون	05444444	7000	خالد	666
بدون	05555555	8000	مشاري	777
بدون	05888888	9000	سلمان	888
بدون	05999999	10000	نايف	999



مجموع الرواتب 54000

تقرير الموظفين

ملاحظات	رقم الجوال	الراتب	اسم الموظف	رقم الموظف
بدون	05000000	2000	حسام	111
بدون	05111111	3000	فهد	222
بدون	05222222	4000	عبدالله	333
بدون	05333333	5000	ماجد	444
بدون	05666666	6000	سعد	555
بدون	05444444	7000	خالد	666
بدون	05555555	8000	مشاري	777
بدون	05888888	9000	سلمان	888
بدون	05999999	10000	يف	999

مجموع الرواتب 54000



General

DataReport



DataReport1											
Report Header (Section4)											
تقرير الموظفين											
Page Header (Section2)											
رقم الموظف	اسم الموظف	الرتب	رقم الجوال	ملاحظات							
Detail (Section1)											
<div data-bbox="414 526 1437 782" data-label="Text"> <p>نقوم بتحديد جميع ما أنشأناه سابقا من عناوين للجدول ومربعات نص من جميع الاتجاهات (يمين ، يسار ، أعلى ، أسفل</p> </div>											
Report Footer (Section5)											
SUM(sa مجموع الرواتب lanv)											



Report Header (Section4)

تقرير الموظفين



Page Header (Section2)

ملاحظات

رقم الجواز

الرتب

اسم الموظف

رقم الموظف

Detail (Section1)

notes

phone

salary

name

num

[Command]

[Command]

[Command]

[Command]

[Command]

Page Footer (Section3)

وهكذا نرسم الخطوط على بقية المربعات (مع مراعاة أن يكون العنوان موازي للحقول التي في الاسفل)

Rep

SUM(salary) مجموع الرواتب
lan)

تقرير الموظفين

ملاحظات	رقم الجوال	الراتب	اسم الموظف	رقم الموظف
بدون	05000000	2000	حسام	111
بدون	05111111	3000	فهد	222
بدون	05222222	4000	عبدالله	333
بدون	05333333	5000	ماجد	444
بدون	05666666	6000	سعد	555
بدون	05444444	7000	خالد	666
بدون	05555555	8000	مشاري	777
بدون	05888888	9000	سلمان	888
بدون	05999999	10000	يوسف	999

مجموع الرواتب 54000



Zoom 75%

بيانات موظف

تشهد شركة السلام بان الموظف **حسام**

الذي يحمل الرقم 111

انه يحمل لدينا ويستلم راتب وقدره 2000 دولار

ورقم هاتفه 05000000

التوقيع

Project1 - DataEnvironment1 (DataE...   



DataEnvironment1
- Connection1
+ Command1
Command2



Command1 Command2 from Connection1

Command2 خصائص

General Parameters Relation Grouping Aggregates Advanced

Command Name: Connection:

نقوم الآن بكتابة كود Sql بهذه الطريقة

SQL Statement:

SQL Builder...

```
select * from emp where name=st
```

اسم الجدول

اي رمز يمكنك وضعه

OK

Cancel

Apply

Help





General Parameters Relation Grouping Aggregates Advanced

Parameters

st

Parameter Properties

Name: st

Direction: Input

Data Type: adVarChar

Precision:

Scale: Size: 510

Host Data Type: String, SS

Required: T

Value: VIP

OK

Cancel

Apply

Help



- DataEnvironment1
 - Connection1
 - Command1
 - sql** Command2
 - num
 - name
 - salary
 - phone
 - notes





- [-] Project1 (Project1.vbproj)
 - [-] Forms
 - Form1 (Form1.frm)
 - [-] Designers
 - DataEnvironment1 (DataEnvironment1.Dsr)
 - DataReport1 (DataReport1.Dsr)
 - DataReport2 (DataReport2)



خاص بتقرير الجدول كامل

خاص بتقرير سجل واحد

- DataReport2 (DataReport)

port2

rt Header (Section4)

VIP

Header (Section2)

(Section1)

نربط صفحة التقرير قبل كل شيء كما هو
ظاهر أمامك من نافذة الخصائص ..

Properties - DataReport2

DataReport2 DataReport

Alphabetic Categorized

[-] Appearance

BorderStyle	2 - vbSizable
Caption	DataReport2
Palette	(None)

[-] Behavior

Enabled	True
PaletteMode	0 - Halftone
RightToLeft	False
Visible	True

[-] Data

DataMember	Command2
DataSource	DataEnvironment1

[-] Design-time Option

DataReport2

General
DataReport

Report Header (Section4)

بيانات موظف

Page Header (Section2)

Detail (Section1)

0		name	تشهد شركة السلام بأن الموظف	
1		Command2		
1		num	Command2	الذي يحمل الرقم
2	دولار	salary	أنه يعمل لدينا ويستلم راتب وقدرته	
3		Command2		
3		phone	Command2 ورقم هاتفه	
4				
4				
0	Page Footer (Section3)			
0	Report Footer (Section5)			
0				التوقيع

Form Layo...

DataRe

Report design tool showing a report layout with Arabic text. The report is titled "بيانات موظف" (Employee Data). It includes a header section, a page header section, a detail section (Section1) containing data fields for name, salary, and phone number, and a footer section. The text is in Arabic. A signature graphic is visible in the bottom right area of the report. Red arrows indicate the tool's icons being used to place or format these elements.

General
DataReport

DataReport2

Report Header (Section4)

بيانات موظف

Page Header (Section2)

Detail (Section1)

0			name	تشهد شركة السلام للموظف
1			Command2	
2			num	رقم
3	0	salary	انه يعمل لدينا ويستلم راتب وقدرة	
4		Command2		
5		phone	ورقم هاتفه	
6				
7				
8				
9				
10				
11				
12				
13				
14				

Form Layo...

DataRe

ولا تنسى أن تربط مربعات النص مع قاعدة البيانات مثل ما تعلمنا سابقاً .. ولكن هذه المرة مع Command2

بيانات موظف

name شهد شركة السلام بأن الموظف
Command2
num Command2 الذي يحمل الرقم
انه يعمل لدينا ويستلم راتب وقدرة
Command2
Command2 ورقم هاتفه

وهكذا مع بقية المربعات ..
مع مراعاة تغيير DataField حسب الموقع ...

Appearance	
BackColor	&H00FFFFFF&
BackStyle	0 - rptBkTransparent
BorderColor	&H00C00000&
BorderStyle	0 - rptBStTransparent
ForeColor	&H00000000&
RightToLeft	False
Visible	True
Behavior	
CanGrow	False
Data	
DataField	name
DataFormat	General
DataMember	Command2
Font	
Font	Sultan Medium
Misc	
(Name)	Text1
Alignment	0 - rptJustifyLeft
Position	
Height	570

Command17

Click

```
Private Sub Command17_Click()  
    'تقرير السجل الحالي'  
    DataEnvironment1.Commands("command2").Parameters("st").Value = Text2.Text  
    DataReport2.Show  
    Unload DataEnvironment1  
End Sub
```

وهو المربع الذي على يحتوي على الاسم .. وتذكر أننا حددنا name عندما

كتبنا كود sql في command2

المتغير الذي وضعناه في command2 عندما كتبنا كود sql





Zoom

75%



بيانات موظف

تشهد شركة السلام بان الموظف **حسام**

الذي يحمل الرقم **111**

انه يحمل لدينا ويستلم راتب وقدره **2000** دولار

ورقم هاتفه **05000000**

التوقيع

جدول الموظفين				
ملاحظات	رقم الهاتف	الراتب	اسم الموظف	رقم الموظف

رقم الموظف

اسم الموظف

الراتب

رقم الجوال

ملاحظات

مفاتيح

Vip

تقرير الجدول

الترتيب عكسي

ترتيب السجلات

التسليم الحالي

السجل الأول

تقرير السجل
الحالي

عرض جميع السجلات

البحث بالاسم

السجل السابق

السجل الأخير

أقل راتب

البحث بالرقم

إضافة سجل

أعلى راتب

البحث بالراتب

حذف سجل

عدد السجلات



Timer1 Timer

Alphabetic

Categorized

(Name)	Timer1
Enabled	True
Index	
Interval	1000
Left	480
Tag	
Top	5280



Components



Controls | Designers | Insertable Objects

- Microsoft ADO Data Control 6.0 (OLEDB)
- Microsoft Agent Control 2.0
- Microsoft Calendar Control 8.0
- Microsoft Chart Control 6.0 (OLEDB)
- Microsoft Comm Control 6.0
- Microsoft Common Dialog Control 6.0 (SP6)
- Microsoft Data Bound Grid Control 5.0 (SP3)
- Microsoft Data Bound List Controls 6.0
- Microsoft DataGrid Control 6.0 (OLEDB)
- Microsoft DataList Controls 6.0 (OLEDB)
- Microsoft DataRepeater Control 6.0 (OLEDB)
- Microsoft DDS
- Microsoft Direct Speech Recognition



Browse...

Selected Items Only

MicroTech Labs. - Change Screen Resolution Activex Control Panel 2004

Location: D:\...{\متصفح ...}\alzaem2\ChangeRes.ocx



OK

Cancel

Apply



جدول الموظفين

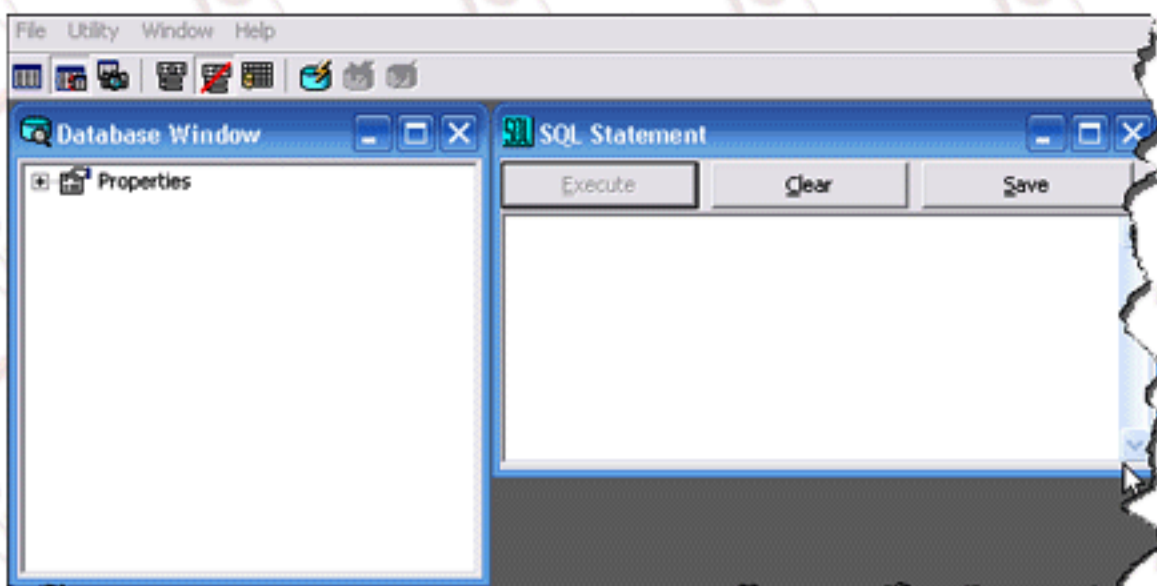
خلف	اسم الموظف	الراتب	رقم الهاتف	ملاحظات

تظهر بعد ذلك الادتين على مربع الأدوات ..
نضع الشكل من خلال الاداة DataCombo

DataCombo1

- تقرير الجدول
- عرض جميع البيانات
- البحث بالراتب

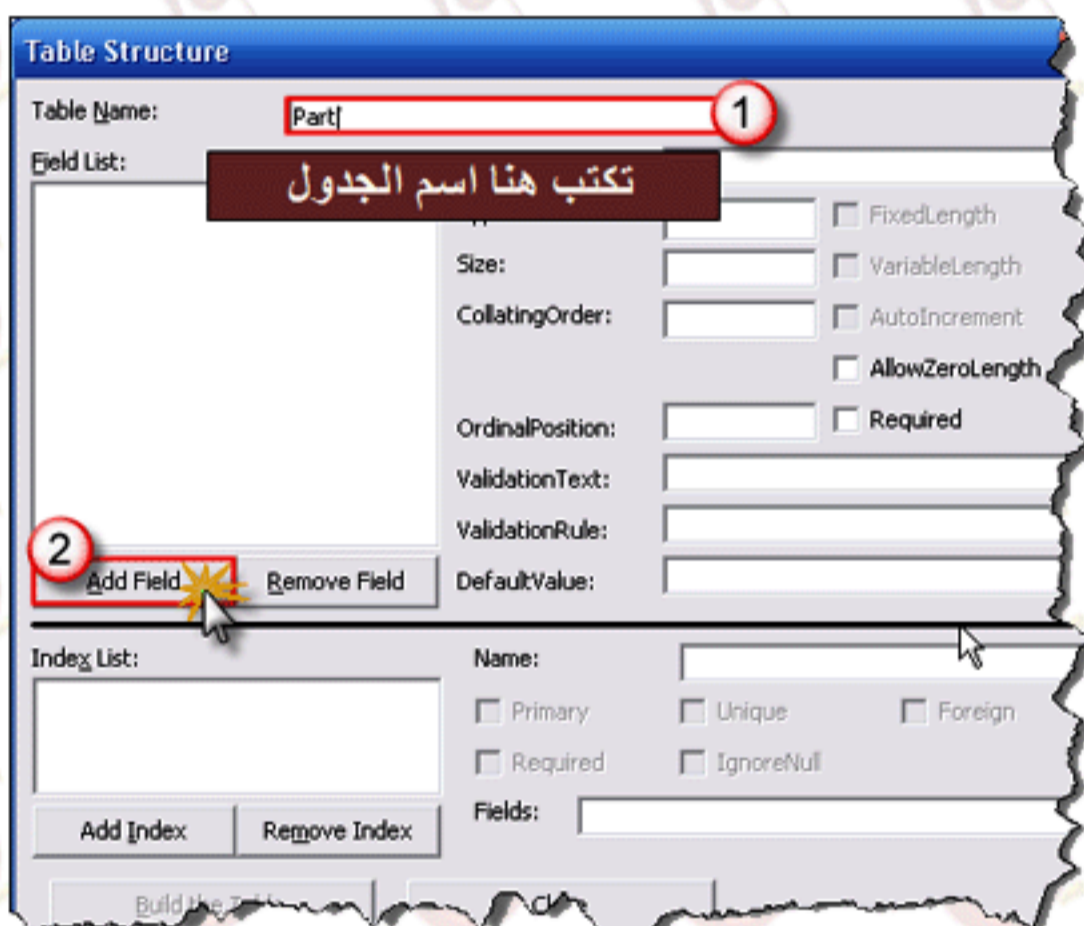
VIP



ولنفترض مثلاً ان لدينا جدولين الأول وليكن اسمه Parts ويحوي أرقام البضاعة الموجودة .. ، وجدول اخر باسم Shapping يحوي معلومات عن عمليات شحن البضاعة.

الان مهمتنا انشاء جدول Parts .

انقر بزر الفأرة الايمن على العنصر Properties في النافذة DataBase Window فتظهر منها قائمة منبثقة اختر منها New Table وبعدها تظهر لك هذه النافذة . نفذ مثل ما هو امامك بالصورة ..



بعد ذلك ستفتح لك نافذة صغيرة .. املأها مثل ما هو ظاهر امامك ..

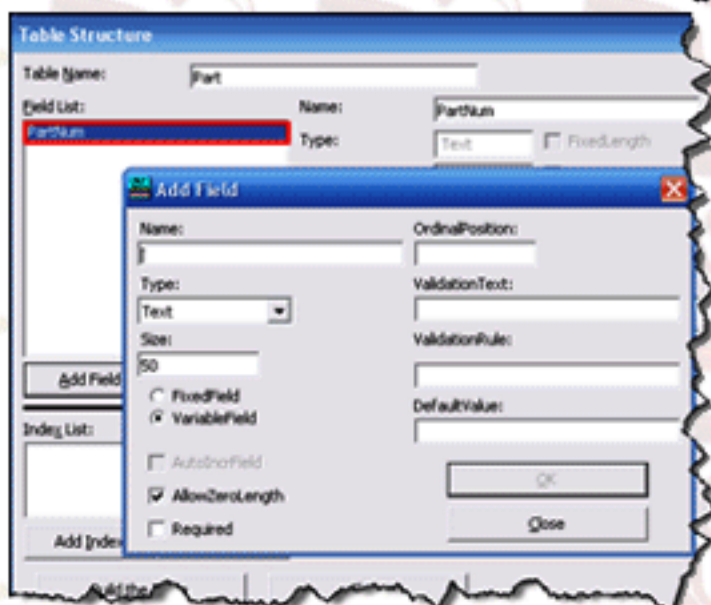


ثم انقر بعدها على OK ..

ستشاهد انه تم اضافة الحقل في القائمة الخاصة بالجدول .. ويتم تفريغ الحقول التي امامك لاضافة حقل جديد ..

وعلى هذا المنوال ..

نضيف جميع الحقول ..



الآن نضيف الحقل الثاني
مثل ما هو ظاهر امامك
بالصورة ..
املأه بنفس البيانات ..

بعد ذلك انقر موافق
ثم Close

ليظهر لك الشكل التالي ..

الآن نريد ان نغلق
الجدول بعد ان
انتهينا من تصميم
الحقول ..

انقر :
Build the
Table..

بعد ذلك نريد ان
ندخل البيانات
الى القاعدة من
خلال النقر بزر الفأرة
الأيمن على Parts
نختار Open

بعدها سيفتح لك الشكل التالي ..

الآن الجدول جاهز لادخال المعلومات ..
ننقر أولاً على زر Add ..

اكتب عبارة PcPent100 في الحقل PartNum ..
اكتب عبارة Pc Pentium100 MHz في الحقل Description ..

انقر بعدها على زر Update لكتابة الملفات فعلياً في الجدول .
وهكذا العملية ادخل عدد من السجلات في القاعدة حتى نتأكد من الربط
لاحقاً ..

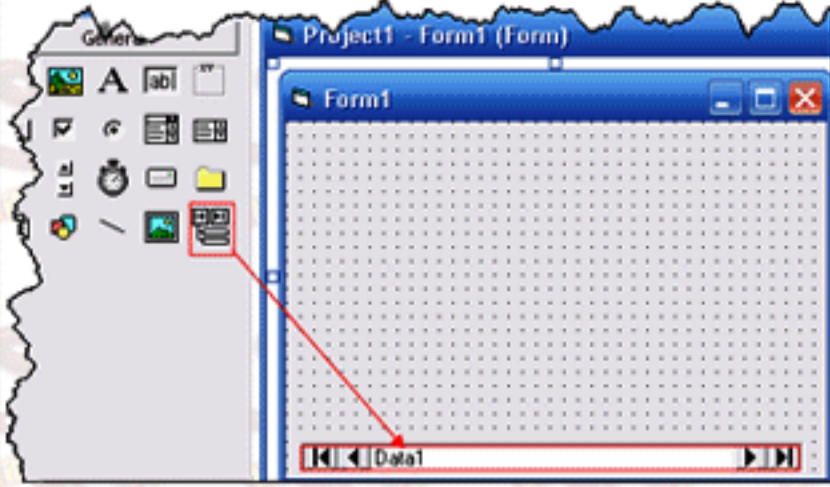
انقر بعدها على زر Close ..

ثم اختر الأمر Exit من القائمة File في البرنامج Visdata .
وبهذا نكون قد انشأنا القاعدة والتي تحتوي على الجدول Parts
والتي تحتوي بدورها على الحقول PartNum و Description .

الآن نبدأ مرحلة التنفيذ الفعلي للبرنامج :

- انشاء مشروعاً جديداً .

- ضع عنصر التحكم Data في النموذج كما هو موضح أمامك بالصورة .



تستطيع تغيير وتكبير حجم عنصر التحكم هذا كما تريد ، اذ يعامل كأي عنصر تحكم آخر ..

- يستجيب البرنامج باظهار

خصائص أداة Data ضمن صندوق الأدوات .

- انقر على الخاصية

Databasename ثم انقر على

الايقونة التي تحتوي على ثلاث نقط في

نفس الخاصية Databasename . Databasename ...

أختر على ملف MyData.MDB الذي قمنا بانشاءه سابقاً . وذلك لربط قاعدة البيانات بالبرنامج ..

الآن علينا ان نربط الجدول وذلك من الخاصية RecordSource حيث عندما

تظهر لك قائمة منسدلة فيها اسماء الجداول فاعرف ان عملية الربط صحيحة ..

والا فان عملية الربط خاطئة وعليك مراجعة الدرس وتتبع الخطأ ..

الآن نربط الجدول مثل ما هو ظاهر أمامك بالصورة RecordSource Part

الآن نريد ان نضع مربعات نصوص لعرض سجلات قاعدة البيانات من خلاله ..

انشء عناصر التحكم مثل ما هو ظاهر أمامك بالصورة ..

الآن نربط مربع رقم القطعة مع الحقل

PartNum عن طريق ما يلي :

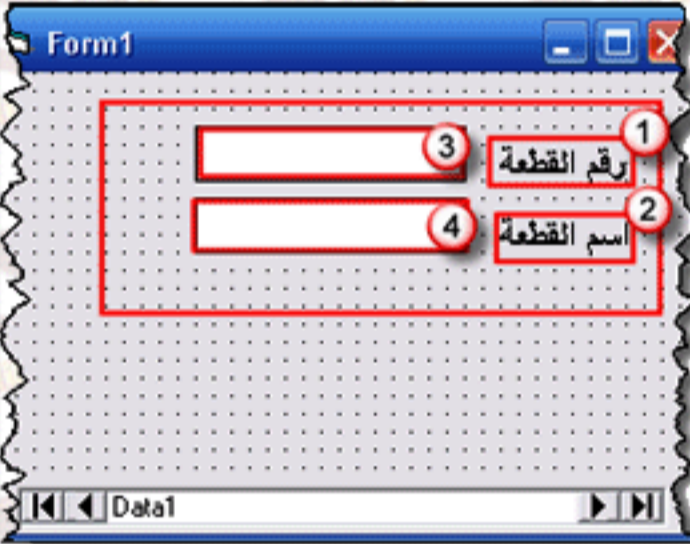
اولاً : نحدد على المربع الخاص برقم

القطعة حتى يظهر لنا الخائص الخاصة

به ..

ثانياً من خلال الخصائص التالية

يتم الربط ::



DataField	PartNum	2
DataFormat		
DataMember		
DataSource	Data1	1

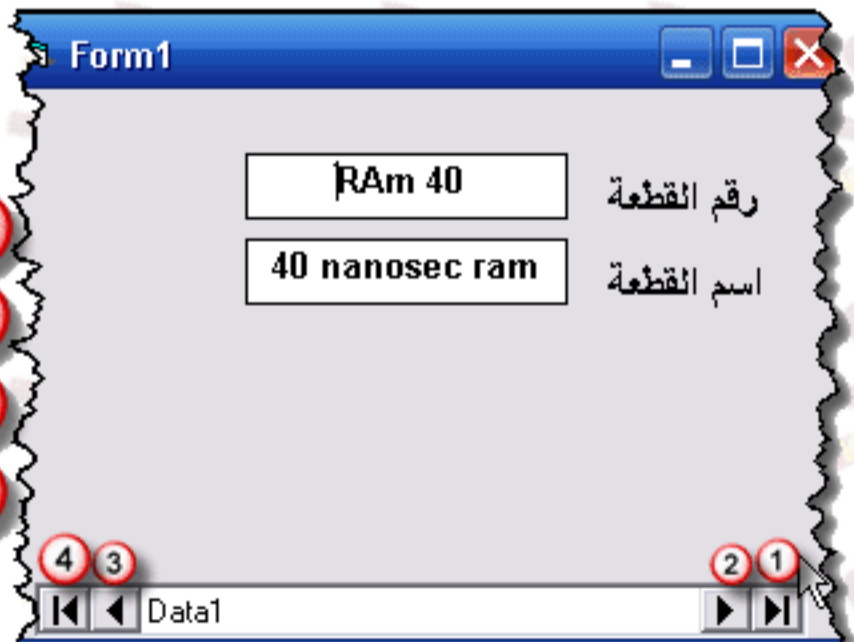
ومن نفس الخصائص نربط مربع الخاص باسم القطعة او وصف القطعة كما

سميناها في قاعدة البيانات .. بنفس الخطوات السابقة ولكن

من الخصائص نغير كما هو ظاهر أمامك ::

DataField	Description	2
DataFormat		
DataMember		
DataSource	Data1	1

الآن لتنفيذ البرنامج وتأكيد من عملية الربط ..



وظائف الانتر-اس

1 السجل الأول

2 السجل السابق

3 السجل التالي

4 السجل الأخير

الآن ولله الحمد انتهينا من عملية الربط وهي ناجحة ولله الحمد كما شاهدنا في العرض ..

ويوجد بعض الازرار الأخرى وبعض الإضافات التي من شأنها إضافة جمالية على البرنامج اذا احتجت اليها فعليك بمراجعة الدرس الأول من :

سلسلة دروس الفيچوال بيسك 6 الدرس الأول ..