

2008

موسوعة أكواد الـ

VISUAL BASIC

تضم هذه الموسوعة المصغرة أكثر جمل البيسك أهمية بالنسبة للمبتدئين واللغات البسيطة التي قد يصعب الحصول عليها لتشتت مواضعها ، وقد قمت بجمعها من عدة مصادر مختلفة و قمت بالتأكد من كونها أفضل و أسهل الجمل البرمجية للإستخدام .

جمع و ترتيب المبرمج: **خالد غازي الخالدي**

e-mail: ameer_2200@hotmail.com

١ - للكتابة داخل الـ TextBox

```
Text1.Text = "Palestine For Palestinians"
```

٢ - لتحديد النص الموجود داخل الـ TextBox

```
جعل المؤشر يقف فوق التكتست ' Text1.SetFocus  
Text1.SelStart = 0  
تحديد التكتست ' Text1.SelLength = Len(Text1.Text)
```

٣ - لإضافة الوقت أو التاريخ إلى TextBox

أضف Timer إلى الفورم وحدد القيمة 100 للخاصية Interval للتايمر وأدخل الجمل التالية إلى التايمر

```
Private Sub Timer1_Timer()  
    لإضافة الساعة ' Text1.Text = Time  
    لإضافة التاريخ ' Text2.Text = Date  
    لإضافة الساعة و التاريخ معاً ' Text3.Text = Now  
End Sub
```

٤ - لمعرفة الفرق بين وقتين محددين

```
Diff = Format (TimeValue(Time1) – TimeValue(Time2), "HH:MM:SS")
```

حيث Time1 هو الوقت الأول و Time2 هو الوقت الثاني

٥ -فتح ملف نصي ووضعه في TextBox

حدد الخاصية multiLine للـ TextBox = True

```
Open "c:\windows\desktop\books.txt" For Input As #1  
    Text1.Text = Input(LOF(1), 1)  
Close #1
```

٦ - لتحويل الكتابة في الـ TextBox إلى حروف كبيرة

```
Private Sub Text1_KeyPress(KeyAscii As Integer)  
    KeyAscii = Asc(UCCase(Chr$(KeyAscii)))  
End Sub
```

٧ - لحذف النص المحدد من الـ TextBox

```
Text1.Seltext = Clear
```

٨ - طباعة النص الموجود في الـ TextBox

```
Printer.Print Text1.Text
```

٩ - لجعل الخط في الـ TextBox غامق "B"

```
Text1.FontBold = True
```

١٠ - لجعل الخط في الـ TextBox مائل "I"

```
Text1.FontItalic = True
```

١١ - لجعل الخط في الـ TextBox مسطر "U"

```
Text1.FontUnderline = True
```

١٢ - لتغيير نوع الخط في الـ TextBox

```
Text1.FontName = Diwani Letter
```

بإمكانك اختيار نوع الخط الذي تريده

١٣ - لتغيير لون الخط في الـ TextBox

```
Text1.ForeColor = &H000000FF&
```

بإمكانك إدخال رمز اللون الذي تريده

١٤ - للكتابة في أكثر من سطر في الـ TextBox و الـ Label

```
Text1.Text = "String1" & VbCrLf & "String2" & VbCrLf & "Sting3"
```

١٥ - تعريف الصوت

قبل البدء بالبرمجة أضف الأداة Microsoft Multimedia Control 6.0

اسم مشغل الصوت X ، و اسم ملف الصوت AGANY.mp3

```
Sub Sound (SoundName As String)
```

```
  X.Command = "Close"
```

لإيقاف الصوت السابق

```
  X.FileName = App.Path & "\" & SoundName
```

لإدخال مسار الملف الصوتي ويكون في نفس مجلد البرنامج

```
  X.Command = "Open"
```

```
  X.Command = "Play"
```

```
End Sub
```

```
Private Sub Command1_Click()
```

```
  Sound ("AGANY.mp3")
```

بدل "أغاني.أم بي ثري" أدخل اسم الملف مع نوعه

```
End Sub
```

١٦ - معرفة اليوم الذي يصادف هذا التاريخ

أضف Text إلى الفورم و أضف Label ثم أدخل الجمل التالية :

```
Private Sub Command1_Click()
```

```
  Dim DayVal, Day, MyDate
```

```
  MyDate = DateValue(Text1.Text)
```

```
  DayVal = Weekday(MyDate)
```

قيمة اليوم ويعطيها البرنامج على شكل رقم

```
  If DayVal = 1 Then Day = "الأحد"
```

```
  If DayVal = 2 Then Day = "الاثنين"
```

```
  If DayVal = 3 Then Day = "الثلاثاء"
```

```
  If DayVal = 4 Then Day = "الأربعاء"
```

```
  If DayVal = 5 Then Day = "الخميس"
```

```
  If DayVal = 6 Then Day = "الجمعة"
```

```
  If DayVal = 7 Then Day = "السبت"
```

```
  Label1.Caption = Day
```

```
End Sub
```

١٧ - لفحص إذا كان String فارغ أم لا

```
Dim txt As String
```

```
Dim blank As String
```

```
blank = ""
```

```
:
```

```
If Len(txt) = 0 Then ...
```

```
If txt = vbNullString Then ...
```

```
If txt = "" Then ...
```

If txt = blank Then ...

١٨- تجزئة جملة نصية

```
Dim str As String
Dim x() As String
str = "برمجة خالد غازي الخالدي"
x() = Split(str, " ")

For Each y In x()
    MsgBox y
Next
```

١٩- تأجيل تنفيذ جملة برمجية لمدة محددة

```
Public Sub Delay(HowLong As Date)
    TempTime = DateAdd("s", HowLong, Now)
    While TempTime > Now
        DoEvents
    Wend
End Sub

Private Sub Command1_Click()
    Delay 5
    MsgBox "Test"
End Sub
```

٢٠- لإبطال مفعول زر × "زر الإغلاق"

```
Private Sub Form_QueryUnload(Cancel As Integer, UnloadMode As Integer)
    Cancel = True
End Sub
```

٢١- لحذف جميع الملفات الموجودة داخل مجلد معين

```
Kill "C:\WINDOWS\Prefetch\*.*"
```

٢٢- لفتح ملف تطبيقي *.exe

```
Shell "C:\Program Files\Microsoft Visual Studio\VB98\VB6.EXE", vbNormalFocus
```

٢٣- لمعرفة مسار الويندوز

```
Dim winPath As String
winPath = Environ$("windir")
```

٢٤- لمعرفة مجلد الملفات المؤقتة Temp File

```
TempDir = Environ$("temp")
MsgBox TempDir
```

٢٥- لنسخ ملف إلى مسار آخر

```
FileCopy "C:\help.txt", "C:\Windows\help.txt"
```

٢٦- لنقل ملف من مسار إلى مسار آخر

```
Private Declare Function MoveFile Lib "kernel32" Alias "MoveFileA" (ByVal lpExistingFileName As String, ByVal _
lpNewFileName As String) As Long
```

```
Private Sub Command1_Click()
    MoveFile "C:\NewText.txt", "C:\Windows\Desktop\khaled.txt"
End Sub
```

٢٧- للتأكد من وجود ملف

```
If Dir("C:\visual.txt") = "" Then MsgBox "File not exist ."
```

٢٨- لحذف الرموز غير المرغوبة من جملة نصية

```
Public Function clean(sString As String) As String
    Dim nLength As Integer
    Dim nStart As Integer
    Dim sOne As String
    Dim sNoWay As String'
    sNoWay "+=;!@<>*$_!().-,' = " الحروف غير المرغوب فيها '
    If Not IsNull(sString) Then
        nLength = Len(sString)
        nStart = 1
        Do While nStart <= nLength
            sOne = Mid(sString, nStart, 1)
            If InStr(1, sNoWay, sOne, vbTextCompare) = 0 Then
                clean = clean & sOne
            End If
            nStart = nStart + 1
        Loop
    End If
End Function

Private Sub Command1_Click()
    MsgBox clean("الخالدي= \/* ، خالد ، /-+-+ :برمجة")
    Text1.Text = Clean (Text1.Text)
End Sub
```

٢٩- لتحويل ألوان الصورة إلى الرمادي

أضف Command و أضف Pictuar وأدخل الكود في الCommand

```
Picture1.ScaleMode = vbPixels
x = Picture1.ScaleWidth
y = Picture1.ScaleHeight
For i = 0 To y - 1
    For j = 0 To x - 1
        pixel = Picture1.Point(j, i)
        red = pixel Mod 256
        green = ((pixel And &HFF00) / 256) Mod 256
        blue = (pixel And &HFF0000) / 65536
        g = ((red * 30) + (green * 60) + (blue * 20)) / 100
        Picture1.PSet (j, i), RGB(g, g, g)
    Next
Next
Picture1.ScaleMode = vbTwips
```

٣٠- لقلب الصورة بشكل عمودي

أضف Pictuar1 و Pictuar2 للفورم

```
Picture1.PaintPicture Picture2.Picture, 0, 0, _
Picture2.Width, Picture2.Height, 0, Picture2.Height, _
```

```
Picture2.Width, -Picture2.Height, vbSrcCopy
```

٣١ - تحميل صورة إلى الـ Picture Box

```
Picture1 = LoadPicture("C:\PictureName.bmp")
```

٣٢ - لحفظ صورة من الـ Picture Box

```
savepicture picture1.picture, "C:\Picture.bmp"
```

٣٣ - لفتح Form جديد

```
Form2.Show
```

٣٤ - لفتح Form جديد مع جعله أساسي

```
Form2.Show vbModal, Me
```

٣٥ - لفتح Form عدة مرات

```
Dim Frm As New Form2  
Frm.Show
```

٣٦ - لإغلاق Form معين

```
Form2.Hide أو Unload Form2
```

٣٧ - لجعل الـ Form في حجم ثابت لا يتغير

```
Private Sub Form_Resize()  
Width = 3000  
Height = 3000  
End Sub
```

٣٨ - إظهار رسالة عند الضغط بزر الفأرة الأيسر

ضع الكود في الحدث MouseDown

```
If Button = 1 Then  
MsgBox "ممنوع الضغط بزر الفأرة الأيسر"  
End If
```

٣٩ - إظهار رسالة عند الضغط بزر الفأرة الأيمن

ضع الكود في الحدث MouseDown

```
If Button = 2 Then  
MsgBox "ممنوع الضغط بزر الفأرة الأيمن"  
End If
```

٤٠ - استخدام الـ Common Dialog

أضف الأداة 6. Microsoft Common Dialog Control

أضف TextBox وغير الخاصية MultiLine = True والخاصية vertical = 1 - ScrollBars

١. إظهار اللوحة "فتح"

```
CommonDialog1.Filter = "Text Files | *.txt | Document File | *.doc"  
CommonDialog1.ShowOpen  
If CommonDialog1.FileName = "" Then Exit Sub  
Open CommonDialog1.FileName For Input As #1  
Text1 = Input$(LOF(1), 1)  
Close #1
```

٢. إظهار اللوحة "حفظ"

```
CommonDialog1.Filter = "TextFile|*.txt|Documentile|*.doc"  
CommonDialog1.ShowSave  
If CommonDialog1.FileName = "" Then Exit Sub  
Open CommonDialog1.FileName For Output As #1  
Print #1, Text1.Text  
Close #1
```

٣. إظهار لوحة الخط

```
CommonDialog1.Flags = 1  
CommonDialog1.ShowFont  
With Text1  
.Font = CommonDialog1.FontName  
.FontBold = CommonDialog1.FontBold  
.FontItalic = CommonDialog1.FontItalic  
.FontSize = CommonDialog1.FontSize  
End With
```

٤. إظهار لوحة الألوان

```
CommonDialog1.ShowColor  
If CommonDialog1.FontName = "" Then Exit Sub  
Text1.ForeColor = CommonDialog1.Color
```

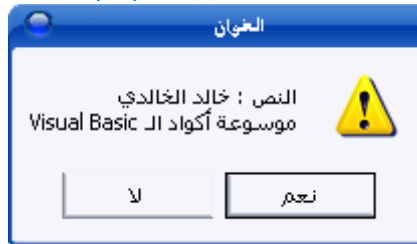
٤١ - عمل صندوق رسالة Message Box

```
MsgBox "عنوان الرسالة", خيارات الرسالة, "نص الرسالة" MsgBox
```

أولاً: نص الرسالة :-

ويتم كتابته بين علامتي تنصيص " "
■ لكتابة رسالة من عدة أسطر ، وله طريقتان :

```
MsgBox "العنوان" , ..... + vbcr + "النص الثاني" + vbcr + "النص الأول" MsgBox  
MsgBox "العنوان" , ..... + chr(13) + "النص الثاني" + chr(13) + "النص الأول" MsgBox
```



ثانياً: خيارات الرسالة :-

تشتمل الخيارات على أزرار الرسالة واتجاه الكتابة و نوع الرسالة وخيارات أخرى ، ويمكن الاستغناء عنها جميعاً

أزرار الرسالة	أنواع الرسائل	لجعل اتجاه الرسالة لليمين
vbOKOnly	vbInformation	
vbOKCancel	vbExclamation	
vbYesNo	vbQuestion	
vbRetryCancel	vbCritical	

MsgBox "String", "عنوان" , vbMsgBoxRight + vbMsgBoxRtlReading + vbExclamation + vbQuestion + vbCritical

٤٢ - تنفيذ أمر عند إغلاق صندوق الرسالة، ال- Message Box

```
MsgBox "النص" , , " : End
```

٤٣ - عمل رسالة خروج (نعم / لا)

```
H = MsgBox("هل تريد الخروج", vbYesNo + vbQuestion, "")  
If H = vbYes Then End
```

٤٤ - كتابة الجملة البرمجية على أكثر من سطر

بعض الجمل البرمجية تكون طويلة ، لذلك يمكن كتابتها على أكثر من سطر برمجي ، وذلك بإضافة شرطة سفلية ثم الانتقال للسطر البرمجي التالي

```
If Password = "Samsung@PalMedia.com.ps" Then MsgBox "كلمة المرور التي أدخلتها صحيحة" + vbcr + _  
"الرجاء الإنتظار..." + vbcr + " , vbOkOnly + vbInformation + vbMsgBoxRight _  
+ vbMsgBoxRtlReading , , "تنبيه"
```

٤٥ - عمل Password للبرنامج

صمم Form وضع فيه TextBox و زر Command
اكتب الرمز * داخل الخاصية PasswordChar للـ TextBox

```
Private Sub Command1_Click()  
If Text1.Text = "KHALED" Then  
Form2.Show  
Form1.Hide  
Else  
MsgBox "كلمة المرور خاطئة"  
Text1.Text = Clear  
End If  
End Sub
```

٤٦ - عمل خلفية الـ Form متدرجة

ضع هذا الكود في وحدة التصريحات General

```
Private Sub GradientFill()  
Dim i As Long  
Dim c As Integer  
Dim r As Double  
r = ScaleHeight / 3.142  
For i = 0 To ScaleHeight  
c = Abs(220 * Sin(i / r))  
Me.Line (0, i)-(ScaleWidth, i), RGB(c, c, c + 30) ' (جرب 10)  
Next  
End Sub  
  
Private Sub Form_Resize()  
GradientFill  
End Sub
```

٤٧ - للخروج من البرنامج بواسطة المفتاح Esc

غير الخاصية KeyPreview للفورم إلى True

```
Private Sub Form_KeyPress(KeyAscii As Integer)  
If KeyAscii = 27 Then End  
End Sub
```

٤٨ - لتشغيل حدث معين عند النقر على Enter

غير الخاصية KeyPreview للفورم إلى True

```
Private Sub Form_KeyPress(KeyAscii As Integer)  
If KeyAscii = 13 Then MsgBox "Hello! Welcome To Trust Insurance Company"  
End Sub
```

٤٩ - لإستخدام زر Enter بدلا من Tab

غير الخاصية KeyPreview للفورم إلى True

```
Private Sub Form_KeyPress(KeyAscii As Integer)
```



```
If KeyAscii = 13 Then
    KeyAscii = 0
    SendKeys "{TAB}"
End If
End Sub
```

٥٠ - لمنع استخدام المسافة Space أثناء الكتابة
غير الخاصية KeyPreview للفرم إلى True

```
Private Sub Text1_KeyPress(KeyAscii As Integer)
    If KeyAscii = 32 Then KeyAscii = 0
End Sub
```

٥١ - لإعادة تشغيل الحاسوب

ضع هذا الكود في وحدة التصريحات General

```
Private Declare Function SetupPromptReboot Lib "setupapi.dll" (ByRef _
FileQueue As Long, ByVal Owner As Long, ByVal ScanOnly As Long) As Long
```

ضع هذا الكود في زر الأمر Command

```
SetupPromptReboot ByVal 0&, Me.hWnd, 0
```

٥٢ - عمل وصلة لموقع إلكتروني www.heyoon.com
أضف Label1 و Label2 إلى الفرم

```
Option Explicit
Private Declare Function FindExecutable Lib "shell32.dll" Alias "FindExecutableA" (ByVal lpFile As String, _
ByVal lpDirectory As String, ByVal lpResult As String) As Long
Private Declare Function ShellExecute Lib "shell32.dll" Alias "ShellExecuteA" (ByVal hwnd As Long, ByVal _
lpOperation As String, ByVal lpFile As String, ByVal lpParameters As String, ByVal lpDirectory As String, ByVal _
nShowCmd As Long) As Long
Private Const SW_SHOWNORMAL = 1
Dim sPath$, sFilename$
Private Sub label2_Click()
    On Error GoTo errorhandler ' في حالة حصول خطأ ما
    Dim sProgramName As String * 255
    Dim retFind&, retShell&, iFileNum%, sRandFileName$
    sRandFileName = "x27z42j.html" ' pick a name that is unlikely to be on disk
    iFileNum = FreeFile ' write the temp file to disk
    Open App.Path & "\" & sRandFileName For Binary As iFileNum
    Put iFileNum, , vbNullString
    Close iFileNum
    retFind = FindExecutable(sRandFileName, App.Path, sProgramName)
    Kill App.Path & "\" & sRandFileName ' get rid of it now that we are done testing...
    Select Case retFind

    Case 0
        MsgBox "الذاكرة ممتلئة، رجاء قم بإغلاق بعض البرامج ثم حاول مجدداً", vbMsgBoxRight + vbMsgBoxRtlReading
    Exit Sub

    Case 1 To 30
        ' يمكن حصول خطأ عام لذلك تم كتابة هذه الرسالة
        MsgBox "Error Number: " & retFind
    Exit Sub

    Case 31
        MsgBox "غير قادر على إيجاد مستعرض النت", vbMsgBoxRight + vbMsgBoxRtlReading
    Exit Sub
```

```

Case Is > 31
Label1.Caption = " يتم الآن تشغيل " & ParseChar("\", sProgramName)
DoEvents ' without this the label may be white or blank
retShell = ShellExecute(About.hwnd, "Open", "http://www.heyoon.com", "", "", SW_SHOWNORMAL)

If retShell > 31 Then
'Call succeeded
Else
Label1.Caption = "خطأ"
MsgBox "غير قادر على تشغيل مستعرض النت", vbMsgBoxRight + vbMsgBoxRtlReading
End If
End Select
Exit Sub

errorhandler:
If Dir(App.Path & sRandFileName) <> "" Then Kill App.Path & "\" & sRandFileName
MsgBox "وصف الخطأ" & Err.Number & vbCrLf & "خطأ رقم" & Err.Number & vbCrLf & "حدث خطأ ما، رجاء قم بإبلاغ المبرمج" & _
Err.Description, vbMsgBoxRight + vbMsgBoxRtlReading
End Sub

Private Sub Form_Load() ' جعل اللبيل يبدو مثل وصلة النت
Label2.ForeColor = &HFF0000
Label2.FontUnderline = True
End Sub

Private Sub Label2_MouseDown(Button As Integer, Shift As Integer, X As Single, Y As Single)
Label2.ForeColor = &HFFFF&
End Sub

Private Sub Label2_MouseUp(Button As Integer, Shift As Integer, X As Single, Y As Single)
Label2.ForeColor = &HFF&
End Sub

Private Function ParseChar(char As String, cString As String) As String
Dim where%
where = InStr(cString, char)
If where = 0 Then Exit Function
Do
where = InStr(cString, char)
If where = 0 Then Exit Do
cString = Mid$(cString, where + 1, Len(cString))
Loop
ParseChar = cString
End Function

```

٥٣ - لرسم خطوط داخل الـ Form باستخدام الفأرة

```

Public xPos, yPos
Private Sub Form_MouseDown(Button As Integer, Shift As Integer, X As Single, Y As Single)
If Button = 1 Then Me.Line (X, Y)-(xPos, yPos), RGB(30, 30, 30) ' جرب أرقاماً أخرى
End Sub
Private Sub Form_MouseUp(Button As Integer, Shift As Integer, X As Single, Y As Single)
xPos = X
yPos = Y
End Sub

```

٥٤ - إخفاء مؤشر الماوس وإظهاره

ضع هذا الكود في وحدة التصريحات General

```
Private Declare Function ShowCursor Lib "user32" (ByVal bShow As Long) As Long
```

إخفاء الماوس

```
X = ShowCursor(False)
```

إظهار الماوس

```
X = ShowCursor(True)
```

٥٥ - لمعرفة دقة الشاشة

```
Private Sub Command1_Click()  
Dim intWidth As Integer  
Dim intHeight As Integer  
intWidth = Screen.Width \ Screen.TwipsPerPixelX  
intHeight = Screen.Height \ Screen.TwipsPerPixelY  
MsgBox "Screen Resolution:" + Str$(intWidth) + " x" + Str$(intHeight)  
End Sub
```

٥٦ - لتعبئة ComboBox بمحتويات ملف نصي

```
Private Sub Command1_Click()  
Dim sline As String  
nfile = FreeFile  
Combo1.Clear  
Open "c:\windows\desktop\books.txt" For Input As #nfile  
While Not EOF(1)  
Line Input #nfile, sline  
Combo1.AddItem sline  
Wend  
End Sub
```

٥٧ - تحميل جميع خطوط الحاسوب في ComboBox

```
Private Sub Form_Load()  
Dim i As Integer  
For i = 0 To Screen.FontCount - 1  
Combo1.AddItem Screen.Fonts(i)  
Next i  
Combo1.Text = Combo1.List(0)  
End Sub
```

٥٨ - رسم اقتران باستخدام الـ Visual Basic

أضف Picture1 و زر أمر command للفورم

```
Picture1.BackColor = &HFFFFFF  
'تعريف حدود الرسم'  
Picture1.ScaleTop = 500  
Picture1.ScaleLeft = -50  
Picture1.ScaleWidth = 100  
Picture1.ScaleHeight = -1000  
'سمك خط الرسم'  
Picture1.DrawWidth = 2  
'رسم المحاور الإحداثية (س،ص)'  
Picture1.Line (-40, 0)-(-40, 0)  
Picture1.Line (0, 400)-(0, -400)
```

```
For x = -20 To 20 Step 0.05
```

بإمكانك كتابة المعادلة التي تريدها مثلًا $y = x^2 + 2 \times x - 3$

Picture1.PSet (x, y)
Next x

٥٩ - عمل برنامج Drag Drop

قم بإنشاء مصفوفتين الأولى L وتكون عبارة عن Label و الثانية P وتكون Picture (لإنشاء مصفوفة: أضف Picture وقم بتغيير الخاصية Name إلى اسم المصفوفة ثم قم بنسخ ولصق الـ Picture ستظهر لك رسالة انقر موافق فتتكون لديك مصفوفة جميع عناصرها تحمل نفس الاسم) قم بتغيير الخاصية DragMod لعناصر المصفوفة L إلى 1-Automatic صمم البرنامج كما بالشكل المرفق

```
Private Sub Command1_Click() ' زر "لعبة جديدة"  
Dim Temp As Integer, D As Integer, E As Integer  
D = Int(Rnd * 3)  
E = Int(Rnd * 3)  
  
Temp = p(D).Top  
p(D).Top = p(E).Top  
p(E).Top = Temp  
End Sub
```

```
Private Sub P_DragDrop(Index As Integer, Source As Control, X As Single, Y As Single)  
If Source.Index = Index Then  
MsgBox ". أحسنت", vbInformation, "أحسنت"  
' Source.Enabled = False  
Else  
MsgBox ". خطأ", vbCritical, "إجابة خاطئة حاول مرة أخرى."  
End If  
End Sub
```



٦٠ - عرض هذه اللوحة في المستقبل

أضف Check1 وقم بتسميتها "عرض هذه اللوحة في المستقبل"

```
Private Sub Form_Load()  
Dim ShowAtStartup As Long  
' See if we should be shown at startup  
ShowAtStartup = GetSetting(App.EXENAME, "Options", "Show at Startup", 1)  
If ShowAtStartup = 0 Then  
Unload Me  
Form2.Show  
Exit Sub
```

```
End If
```

```
' Set the checkbox, this will force the value to be written back out to the registry  
Me.Check1.Value = vbChecked
```

```
' Seed Rnd  
Randomize
```

```
End Sub
```

```
Private Sub Check1_Click()
```

```
' لحفظ قيمة تشاك ]
```

```
SaveSetting App.EXENAME, "Options", "Show at Startup", Check1.Value
```

```
End Sub
```

لإعادة استخدام الفورم

```
SaveSetting App.EXENAME, "Options", "Show at Startup", 1
```

٦١ - فتح معلومات النظام

```
' Reg Key Security Options...
```

```
Const KEY_ALL_ACCESS = &H2003F
```

```
' Reg Key ROOT Types...
```

```
Const HKEY_LOCAL_MACHINE = &H80000002
```

```
Const ERROR_SUCCESS = 0
```

```
Const REG_SZ = 1 ' Unicode nul terminated string
```

```
Const REG_DWORD = 4 ' 32-bit number
```

```
Const gREGKEYSYSINFOLOC = "SOFTWARE\Microsoft\Shared Tools Location"
```

```
Const gREGVALSYSINFOLOC = "MSINFO"
```

```
Const gREGKEYSYSINFO = "SOFTWARE\Microsoft\Shared Tools\MSINFO"
```

```
Const gREGVALSYSINFO = "PATH"
```

```
Private Declare Function RegOpenKeyEx Lib "advapi32" Alias "RegOpenKeyExA" (ByVal hKey As Long, ByVal _  
lpSubKey As String, ByVal ulOptions As Long, ByVal samDesired As Long, ByRef phkResult As Long) As Long
```

```
Private Declare Function RegQueryValueEx Lib "advapi32" Alias "RegQueryValueExA" (ByVal hKey As Long, _  
ByVal lpValueName As String, ByVal lpReserved As Long, ByRef lpType As Long, ByVal lpData As String, ByRef _  
lpcbData As Long) As Long
```

```
Private Declare Function RegCloseKey Lib "advapi32" (ByVal hKey As Long) As Long
```

```
Private Sub Command1_Click()
```

```
Call StartSysInfo
```

```
End Sub
```

```
Public Sub StartSysInfo()
```

```
On Error GoTo SysInfoErr
```

```
Dim rc As Long
```

```
Dim SysInfoPath As String
```

```
' Try To Get System Info Program Path\Name From Registry...
```

```
If GetKeyValue(HKEY_LOCAL_MACHINE, gREGKEYSYSINFO, gREGVALSYSINFO, SysInfoPath) Then
```

```
' Try To Get System Info Program Path Only From Registry...
```

```
Elseif GetKeyValue(HKEY_LOCAL_MACHINE, gREGKEYSYSINFOLOC, gREGVALSYSINFOLOC, SysInfoPath) Then
```

```
' Validate Existance Of Known 32 Bit File Version
```

```
If (Dir(SysInfoPath & "\MSINFO32.EXE") <> "") Then
```

```
SysInfoPath = SysInfoPath & "\\MSINFO32.EXE"
```

```
' Error - File Can Not Be Found...
```

```
Else
```

```
    GoTo SysInfoErr
```

```
End If
```

```
' Error - Registry Entry Can Not Be Found...
```

```
Else
```

```
    GoTo SysInfoErr
```

```
End If
```

```
Call Shell(SysInfoPath, vbNormalFocus)
```

```
Exit Sub
```

```
SysInfoErr:
```

```
    MsgBox "System Information Is Unavailable At This Time", vbOKOnly
```

```
End Sub
```

```
Public Function GetKeyValue(KeyRoot As Long, KeyName As String, SubKeyRef As String, ByRef _  
KeyVal As String) As Boolean
```

```
    Dim i As Long                ' Loop Counter
```

```
    Dim rc As Long              ' Return Code
```

```
    Dim hKey As Long           ' Handle To An Open Registry Key
```

```
    Dim hDepth As Long        ' 
```

```
    Dim KeyValType As Long     ' Data Type Of A Registry Key
```

```
    Dim tmpVal As String       ' Temporary Storage For A Registry Key Value
```

```
    Dim KeyValSize As Long     ' Size Of Registry Key Variable
```

```
    '-----
```

```
    ' Open RegKey Under KeyRoot {HKEY_LOCAL_MACHINE...}
```

```
    '-----
```

```
    rc = RegOpenKeyEx(KeyRoot, KeyName, 0, KEY_ALL_ACCESS, hKey) ' Open Registry Key
```

```
    If (rc <> ERROR_SUCCESS) Then GoTo GetKeyError    ' Handle Error...
```

```
    tmpVal = String$(1024, 0)    ' Allocate Variable Space
```

```
    KeyValSize = 1024           ' Mark Variable Size
```

```
    '-----
```

```
    ' Retrieve Registry Key Value...
```

```
    '-----
```

```
    rc = RegQueryValueEx(hKey, SubKeyRef, 0, KeyValType, tmpVal, KeyValSize) ' Get/Create Key Value
```

```
    If (rc <> ERROR_SUCCESS) Then GoTo GetKeyError    ' Handle Errors
```

```
    tmpVal = VBA.Left(tmpVal, InStr(tmpVal, VBA.Chr(0)) - 1)
```

```
    '-----
```

```
    ' Determine Key Value Type For Conversion...
```

```
    '-----
```

```
    Select Case KeyValType      ' Search Data Types...
```

```
    Case REG_SZ                ' String Registry Key Data Type
```

```
        KeyVal = tmpVal        ' Copy String Value
```

```
    Case REG_DWORD             ' Double Word Registry Key Data Type
```

```
        For i = Len(tmpVal) To 1 Step -1    ' Convert Each Bit
```

```
            KeyVal = KeyVal + Hex(Asc(Mid(tmpVal, i, 1))) ' Build Value Char. By Char.
```

```
        Next
```

```
        KeyVal = Format("&h" + KeyVal)    ' Convert Double Word To String
```

```

End Select

GetKeyValue = True           ' Return Success
rc = RegCloseKey(hKey)      ' Close Registry Key
Exit Function                ' Exit

GetKeyError: ' Cleanup After An Error Has Occured...
KeyVal = ""                  ' Set Return Val To Empty String
GetKeyValue = False         ' Return Failure
rc = RegCloseKey(hKey)      ' Close Registry Key
End Function

```

٦٢ - معرفة اسم المستخدم ووضعه داخل TextBox

```

Private Declare Function GetUserName Lib "advapi32.dll" Alias "GetUserNameA" _
(ByVal lpbuffer As String, nSize As Long) As Long

Private Sub Form_Load()
Dim sBuffer As String
Dim lSize As Long

sBuffer = Space$(255)
lSize = Len(sBuffer)
Call GetUserName(sBuffer, lSize)
If lSize > 0 Then
Text1.Text = Left$(sBuffer, lSize)
Else
Text1.Text = vbNullString
End If
End Sub

```

٦٣ - منع تشغيل البرنامج أكثر من مرة

```

Private Sub Form_Load()
If App.PreviousInstance = True Then End
End Sub

```

٦٤ - لإصدار صفارة تنبيه

```

Beep

```

٦٥ - منع استخدام أي متغير لم يتم تعريفه

ضع هذا الكود في قسم التصريحات General

```

Option Explicit

```

٦٦ - لعمل قائمة منسدلة

ضع هذا الكود في الحدث MouseDown

```

If Button = 2 Then
PopupMenu File ' حيث تغير فايل إلى اسم القائمة
End If

```

٦٧ - استخدام الأمر For

```

Dim i As Integer
For i = 1 To 50 Step 1
Print i
Next i

```

٦٨ - استخدام الأمر Do While

```
A = 0
Do While A > 50
    Text1.Text = Val(Text1.Text) & A
Loop
```

```
A = 0
Do
    Text1.Text = Val(Text1.Text) & A
Loop Until A < 50
```

٦٩ - استخدام الأمر With

```
With Text1
    .Text = "Text11"
    .FontBold = True
    .FontSize = 20
End With
```

٧٠ - استخدام الأمر Select case

```
Select Case Text1.Text
Case 0
    Text1.Text = "Very Good"
Case 1
    Text1.Text = "Good"
Case Else
    Text1.Text = "Fails"
End Select
```

٧١ - بعض الاقترانات الجاهزة

مثال/ملاحظات	الاستخدام	الاقتران	مثال/ملاحظات	الاستخدام	الاقتران
$\text{Log}(1) = 0$	اللوغاريتم	Log()	بالدائري ($A * 3.14/180$)	جا الزاوية	Sin()
$5 \wedge 2 = 25$	الأس (القوة)	^		جتا الزاوية	Cos()
$\text{Fix}(-9.5) = -9$	يزيل العلامة العشرية	Fix()		ظا الزاوية	Tan()
$\text{Int}(-9.5) = -10$	يقرب لأصغر عدد صحيح	Int()	$\text{Sqr}(9) = 3$	جذر	Sqr()
	تحويل القيمة المدخلة إلى نص	Str()		تحويل القيمة المدخلة إلى عدد	Val()
$5 \setminus 2 = 2$	القسمة بإهمال الكسر	\	$5 \text{ Mod } 3 = 2$	باقي قسمة عددين	Mod
$3 + 0.012 = 3.012$	جمع	+	$5 / 2 = 2.5$	القسمة	/
$7 - 10 = -3$	طرح	-	$3 * 6 = 18$	ضرب	*
$\text{Len}(\text{"خالد"}) = 4$	معرفة عدد حروف جملة	Len()	$\text{Abs}(-12.5) = 12.5$	القيمة المطلقة	Abs()