

كيفية كتابة الأبحاث والأعداد للمحاضرات



دكتور

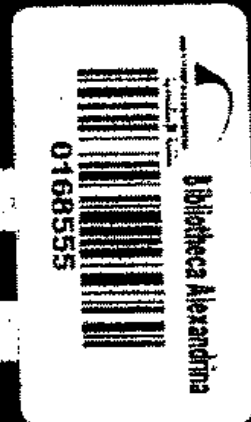
محيي محمد مسعد

رئيس المحكمة

الأستاذ المحاضر للدراسات القانونية
بكلية التجارة - جامعة الاسكندرية

المكتب العربي الحديث

ت: ٤٨٤٦٤٨٩



كيفية كتابة الأبحاث والأعداد للمحاضرات

الدكتور

محيى محمد مسعد

رئيس المحكمة

الأستاذ المحاضر للدراسات القانونية

بكلية التجارة - جامعة الإسكندرية

الطبعة الثانية

٢٠٠٠

المكتب العربي الحديث

تليفون ٤٨٤٦٤٨٩

بِسْمِ اللّٰهِ الرَّحْمٰنِ الرَّحِیْمِ

افلا يتدبرون القرآن ؟ ولو كان من عند غير الله

لوجدوا فيه اختلافا كثيرا

صدق الله العظيم

(الآية رقم ٨٢ من سورة النساء)

الإهداء ... إلى

زوجتي ... شريكة حياتي.

وأبنائي ... مصطفى ومحمد.

مقدمة الطبعة الثانية

بِسْمِ اللَّهِ الرَّحْمَنِ الرَّحِيمِ

« الحمد لله الذي له ما في السموات وما في الأرض وله
الحمْد في الآخرة وهو الحكيم الخبير »

(سورة سبأ - آية : ١)

نحمده ونستعينه ونستغفره ونعوذ به من شرور أنفسنا وسيئات أعمالنا،
وأشهد أن محمداً عبده ورسوله الهادي إلى الصراط المستقيم بلغ الرسالة
وأدى الأمانة .

« وما أرسلناك إلا رحمة للعالمين »

(سورة الأنبياء - آية : ١٠٧)

أما بعد .

فهذه الطبعة الثانية من كتابنا (كيفية كتابة الأبحاث والأعداد
للمحاضرات) ونشرت طبعته الأولى سنة ١٩٩٤ وكان مرجعاً علمياً
للكثير من الباحثين في العلوم الوضيعة والأسلامية، وأصبح والحمد لله
من مراجع الباحثين لتدليل درجتى الماجستير والدكتوراه، هذا فضلاً عما
لمسته من حاجة طلبة الدراسات العليا إليه، ولهذه الأسباب ونظراً لنفاذ
نسخ الطبعة الأولى منذ سنوات .

. فأنى توكلت على الله القدير واستعنت به فأتممت مراجعة الطبعة الأولى وتنقيحها - داعياً الله أن تظهر هذه الطبعة فى ثوبها الجديد منقحة ومزودة محققة للأهداف، فتكون عوناً لأهل العلم وطلابهم . وأن تكون فى ميزات حسناتى يوم العرض العظيم .
والله الموفق وهو من وراء القصد،
الاسكندرية فى رمضان ١٤١٩ هـ .
يناير ١٩٩٩ م .

دكتور محيى محمد مسعد محمود

مقدمة

اولاً : دواعي تأليف هذا الكتاب :

بعد حصولي على درجة الدكتوراه في الحقوق من جامعة الاسكندرية سنة ١٩٩٢م، بدأت عملي كمحاضر بالجامعات المصرية ومن ثم بدأت أتصل بطلاب الشهادة الجامعية الأولى (الليسانس والبكالوريوس)، وبالطلاب في أقسام الدراسات العليا سواء في ذلك من يعدون رسائلهم لدرجة الماجستير أو لدرجة الدكتوراه .

وقد لاحظت أن كثيراً من طلاب الليسانس أو البكالوريوس في أبحاثهم، وطلاب الدراسات العليا في رسائلهم، لا يهتمون بالمنهج العلمي والتفكير العلمي السليم اللذان ينبغي أن يتبعان في هذا النوع من الدراسة، ولما حادثتهم في ذلك التمسيت لهم العذر لأن الدراسات الخاصة بهما قليلة وقاصرة .

وترجع قلة هذه الدراسات الى أنه لم يهتم بدراسة هذا الموضوع غير نفر قليل جداً من الكتاب . حيث لم تنح هذه الدراسات منحاً عملياً بل إكتفت بالمدح النظرى .

ويضاف إلى ذلك، أنه قد أهملت - للأسف - الدراسة المنهجية في بعض الكليات إهمالاً تاماً، فلا تلقى فيها محاضرات قسط، وأولتها بعض الكليات عناية قليلة غير كافية، ولم يرقنى أن يسير طلابنا معتمدين غالباً على اجتهادهم الخاص، في الوقت الذي وصل فيه الباحثون الى قواعد وقوانين فيما يختص بإعداد البحوث والرسائل، وقد سايرت هذه القواعد خطوات إعداد هذا الكتاب من البدء إلى النهاية .

ثانياً : أهمية هذا الكتاب :

هذا الكتاب كبير الدفع للطلاب الذين لم يحصلوا بعد على الليسانس أو البكالوريوس، فهو خير معين لهم فيما يكتبون من أبحاث وإجابات الامتحانات في أثناء دراستهم، ولعلمهم به يستطيعون أن يتحاشوا الوقوع في الأخطاء المنهجية .

كذلك فإن هذا الكتاب، أكثر نفعاً لطلاب الدراسات العليا الذين يعدون أبحاثهم العلمية والأدبية لينالوا درجة الماجستير أو درجة الدكتوراه، وسيجدون فيه إجابة عن كل مشكلة منهجية تعرض لهم في أثناء عملهم، ونأمل أن تكون أبحاث المستقبل أقرب إلى الكمال وأوفر حظاً من الجودة والدقة، وربما ينتفع المؤلفون كذلك بهذا الكتاب فيما يخرجون من الكتب، وما ينشرون من أبحاث. وأخيراً فإن هذا الكتاب، فيه النفع الكثير للمحاضرين في الجامعات ورجال الأعمال، فسوف يجدون فيه الإجابة عن كيفية الإعداد للمحاضرات .

ثالثاً : نطاق الدراسة في هذا الكتاب وتقسيماته :

بناء على ما تقدم تنقسم الدراسة في هذا الكتاب إلى ثلاثة أبواب على التوالي وهي :

الباب الأول : الخطوات (المراحل) المنهجية لكتابة البحث العلمي .

الباب الثاني : أهم القواعد المنهجية للبحث في القرآن الكريم والسنة النبوية الشريفة .

الباب الثالث : كيفية الإعداد للمحاضرات .

الباب الأول

الخطوات (المراحل) المنهجية

لكتابة البحث العلمي

مقدمة :

إن الدول المتقدمة التي حققت تقدماً ملموساً في مجال العلم والمعرفة، قطعت شوطاً كبيراً في مجال التنمية والتقدم، إنما هي دول آمنت أساساً بالبحث العلمي أسلوباً ووسيلة ومدهاجاً، فاستطاعت بالبحث حل مشاكلها البيئية، وطوعت به إمكاناتها المختلفة فحققت الرفاهية والسعادة لشعوبها وحققت التقدم والرفعة لمجتمعاتها.

والبحث العلمي ونتائجه في أية دولة من الدول إنما هو رصيد قومي غالى وثروة وطنية كبرى، يجب تشجيعه وصيانته بكافة الطرق ومختلف الوسائل.

وفيما يتعلق بقواعد البحث العلمي ومناهجه وطرق تصميمه فإن هناك مدارس مختلفة ووجهات نظر متباينة وآراء متعددة كل منها له مذهب ووجهة نظره، وإن كنا نعتقد أن هذه الاختلافات وتلك الفروق ما هي إلا اختلافات في الشكل فحسب وليس في الجوهر، فهناك حد أدنى من الأصوليات يجب إتباعها في مجال البحث العلمي.

وحتى يمكن للبحث العلمي أن يخرج إلى النور بشكل يحقق أهدافه المرجوة وأغراضه المحددة فإن هناك عدد من الخطوات يجب إتباعها في تسلسل منطقي مضبوط.

وبناء على ذلك، فإن دراستنا في هذا الباب ستنقسم إلى مبحث.

تمهيدى وثلاثة فصول، وهي على التوالي :

المبحث التمهيدي : مفهوم المنهج العلمي.

الفصل الأول : المرحلة التحضيرية.

الفصل الثانى : المرحلة الميدانية.

الفصل الثالث : المرحلة النهائية.

المبحث التمهيدي

مفهوم المنهج العلمي والتفكير العلمي السليم

عزيزي طالب العلم والمعرفة، ان طبيعة عمالك، قد غرست فيك روح البحث و التحري،فما تقوم به من جهد عقلي و دراسات، انما هو منهج علمي، و ان لم تدرس أسسه و قواعده، الا أنك تمارس الكثير من خطواته .

وإذا رغبت في هذا المبحث التمهيدي؛ أن أعرض بإيجاز لتلك القواعد والأسس، فانما ذلك من قبيل صقل الخبرة و الموهبة بالعلم و التجربة، ليتمكنك ذلك من التصدي بالوسائل العلمية لدراسة تلك المشاكل والصعاب التي تواجهنا.

(١) معنى المنهج العلمي :

فقد استطاع الانسان، عبر تاريخه الطويل، أن يصل الى مجموعة من المعارف من خلال الملاحظة والدراسة والتجريب، التي تمكنه من مواجهة ظواهر الحياة وفهمها، وبالتالي تجعله قادرا على القضاء على المشكلات التي تعترض حياته. وتصبح هذه المعرفة عملية إذا ما إتبع الباحث قواعد المنهج العلمي في التعرف على الأشياء، والكشف على الظواهر.

ولكل علم منهج، والمنهج العلمي قوامه الإستقراء، وهو يعنى تتبع الجزئيات للوصول الى حكم كلي، أى إلى قوانين عامة، نسيطر بها على قوى الطبيعة، ونتحكم فى توجيه ظواهرها لخدمة الإنسانية.

(٢) أنواع المعرفة :

وقد تكون المعرفة حسية (تجريبية) أو فلسفية أو علمية.

وفيما يلي بيان ذلك :

(أ) فالمعرفة الحسية (التجريبية) ، هي التي تقوم على الملاحظة البسيطة، التي تقف عند مستوى الإدراك الحسى العادى، دون أى علاقات أو صلات بين الظواهر.

فمثلاً ملاحظة المدمن، الذى انقطعت عنه المادة التى أدمنها، وما يصيبه من حالات عصبية، وتشنجات، هي مجرد معرفة حسية تقوم على مجرد الملاحظة البسيطة دون ما وراء ذلك من علاقات أو أبعاد ما.

هذا النوع من المعرفة قديم ، حيث كان الرجل البدائى يتعرف على الأشياء بنظره أو سمعه أو بيده.....

وعلى أى حال فإن هذه المعرفة، تبدو قاصرة تماماً فى محيط التفكير النظرى، ومحاولة تكسير الظواهر وتعليلها، وذلك لخلوها من صفات الموضوعية والمنهجية والعمومية.

(ب) أما المعرفة الفلسفية، فهى المرحلة التالية من مراحل التفكير، والمسائل الفلسفية يتعذر الرجوع فيها إلى الواقع، وحسمها بالتجربة، كما يختلف فيها الفلاسفة ويجتهد فى حلها كل منهم على قدر طاقته. فالبحث الفلسفى لا يهتم بالجزئيات، بل يحاول تفسير الأشياء بالرجوع الى عللها ومبادئها الأولى.

(ج) وإذا إنتقلنا إلى المعرفة العلمية، فإنها تقوم على الأسلوب الاستقرائى Induction والذى يعتمد على الملاحظة المنظمة للظواهر وفرض الفروض، وإجراء التجارب وجمع البيانات وتحليلها للتأكد من صحة الفروض أو عدم صحتها.

(٣) والإستقراء نوعان :

(أ) الإستقراء التام، وفيه يقوم الباحث بملاحظة جميع مفردات الظاهرة التي يقوم ببحثها، ويكون حكمه مجرد تلخيص للأحكام التي يصدرها على كل مفردة من مفردات البحث.

وهذا النوع لا يصنيف معرفة جديدة، أو معلومة جديدة نظراً لأن جميع الحالات خضعت للملاحظة وأصبحت معلومة للباحث.

فإذا قلنا مثلاً أن جميع المواد المخدرة تؤدي الى الإدمان، معنى ذلك أننا أخضعنا كل نوع منها للملاحظة والدراسة حتى نعرف أن كل مادة منها تؤدي للإدمان فعلاً.

وهذا النوع من الإستقراء عرضة للخطر، وذلك إذا ما وجدت حالة جزئية واحدة تثبت عكس ما تم التوصل اليه من حكم، كأن توجد في مثلنا السابق مادة مخدرة لا تؤدي الى الإدمان.

(ب) الإستقراء الناقص، وفيه يكتفى الباحث بدراسة بعض الحالات، ثم يقوم بتعميم الحقائق التي وصل إليها على الحالات التي لم تدرس، لذلك كان هذا النوع هو الإستقراء العلمي الحقيقي، حيث يكشف عن حقائق مجهولة، ويفيد في التنبؤ بما يمكن أن يحدث للظواهر المختلفة.

(٤) تطور التفكير العلمي :

وقد تطور التفكير العلمي عبر المراحل المختلفة، فبينما كان القدماء المصريون يقومون بإجراء البحوث والدراسات، إلا أنهم لم يتربصوا لنا القوانين أو النظريات العلمية، وذلك يرجع الى أنهم كانوا يربطون كل ظاهرة بالآلهة وبالتالي لم يوفقوا في الوصول الى فكرة العلم المنظم القائم على الملاحظة والتجربة.

أما الإغريق فكان الإتجاه الغالب لديهم هو الأسلوب القياسى الذى يبدأ بالقوانين ليستمد منها الحقائق الجزئية، وكان استخدام الأسلوب الاستقرائى يكاد يكون ضئيلاً للغاية.

وإذا إنتقلنا للعلماء العرب أمثال ابن خلدون، والحسن بن الهيثم، وجابر بن حيان، وأبو بكر الرازى، وابن سينا لوجدنا لهم دوراً بارزاً فى تشكيل المنهج العلمى، حيث قام الفكر العربى فى جوهره على التجريب. وبذلك يكون العرب قد ساهموا بنصيب كبير فى إرساء قواعد البحث العلمى، وتحديد المنهج الاستقرائى تحديداً دقيقاً.

فوجد عبد الرحمن بن خلدون، أول مفكر عربى دعا صراحة الى ضرورة استخدام المنهج العلمى فى دراسة الظواهر الاجتماعية، فوضع بعض المبادئ والأسس التى يهتدى بها الباحثون، فأشار إلى التجريد، بمعنى عدم التسليم بما يكتب، وما ينقل من قبل، بل على الباحث أن يجرد نفسه من الهوى والإنقياد والميول والانحياز. كما دعا إلى ملاحظة الظواهر مباشرة، وتعقب الظاهرة الواحدة فى تاريخ الشعب الواحد على مختلف الفترات التاريخية، وصولاً إلى صدق الرواية التاريخية عنها.

ومقارنة الظاهرة بغيرها من الظواهر المرتبطة بها فى نفس المجتمع، وفى غيرها من المجتمعات. وأيضاً استخدام منطلق التعليل للوصول الى القوانين العامة التى تحكم الظواهر المختلفة.

وقد أخذت الدول الأوروبية، بما خلفه العرب من حضارة علمية فى مجالات البحث العلمى، وإكتملت لديهم صورة التفكير العلمى فى أوروبا على يد كثير من المفكرين والباحثين وعلى رأسهم فرنسيس بيكون، وجون ستيوارت ميل، وكلود برنارد....

(٥) أسس التفكير العلمي :

ويقوم التفكير العلمي على مجموعة من الأسس :

(١) إستبعاد المعلومات غير الصحيحة، أى تطهير العقل من أى معلومات سابقة، يمكن أن تؤثر على إمكانية وصوله الى المعرفة الصحيحة، أو قد تؤدي إلى وقوعه فى الخطأ الذى يعوق قدرته على التوصل الى الحقائق.

(٢) وضع النتائج العلمية السابقة فى الإعتبار، وهنا يجب أن نلبيح الى أنه ليس معنى إستبعاد المعلومات غير الصحيحة، أن نغفل ما توصل اليه الباحثون السابقون من نتائج بل يجب أن تكون هى نفسها مقدمات يبدأ بها الباحث لتكون له فرصة إضافة الجديد الذى يمكن أن يصل إليه من خلال دراسته.

(٣) الإعتداد على الملاحظة الحسية كمصدر للحقائق العلمية، حيث الإدراك الحسى هو أساس المعرفة. /

(٤) تحويل الكيف الى كم، ومعنى ذلك أن من يقول الماء، فهو يعبر عن الشئ فى جملة، بينما اذا قلنا يد ٢ أ، يعنى أن الماء يتكون من ذرتين هيدروجين، وذرة واحدة أكسجين. ففى هذا المثال عبرنا عن الماء مرة بالكيف ومرة بالكم.

فالعلم يعبر عن الظواهر بلغة الأرقام، إلا أن العلوم تختلف فيما بينها فى درجة قابليتها للتحويل الى أرقام، فهناك مثلا العلوم النفسية عند مقارنته بعلوم الفيزياء.. هذا مع اعتبار أن جميع العلوم قد مرت بالدور الكيفى وذلك عبر مراحل تطورها.

(٥) الموضوعية : بمعنى النظر للظواهر باعتبار أن جميع العلوم قد مرت بالدور الكيفى، والنظرة الموضوعية للظاهرة هى التى تتساوى فيها نظرة مختلف المشاهدين لها مهما اختلفت زوايا مشاهدتهم لها.

بمعنى أن الباحث عليه أن يتناول الظاهرة محل الدراسة في صورتها الواقعية، ويعرضها بالطريقة التي هي عليها لا كما ينبغي أن تكون، والا كان متحيزاً. ويترتب على صفة الموضوعية أن تكون نتائج البحث قابلة للاختبار. بمعنى أنه إذا تناولها أى باحث، واتبع نفس الأسلوب والخطوات، لأمكنه الوصول الى نتائج مماثلة.

التجريد :

ويقصد بالتجريد، هو استنباط الخصائص أو الصفات التي تتميز بها الظواهر أو الأشياء، رغبة في الوصول الى معنى عام ينطبق على افراد النوع الواحد. فاذا تحدثنا عن شيء، لا نتحدث عنه بذاته، بل نتحدث عنه من خلال خواص عامة مجردة، تنطبق على كل شيء تكون له هذه الصفات.

التعميم :

عرفنا أنه نتيجة لاستخدام الاستقراء الناقص فإنه لا يتيسر ملاحظة جميع مفردات الظاهرة، بل أن الباحث يكتفى بملاحظة بعض النماذج ثم يخرج منها بقوانين عامة، تخضع لها جميع الحالات المشابهة، والتي لم تدخل في نطاق الدراسة، وهذا ما يقصد بالتعميم.

خطوات المنهج العلمى :

والمنهج العلمى له خطوات نوجزها فيما يلى :

(١) الملاحظة والتجربة :

تقع الملاحظة على مجموعة الظواهر التي يتخذها أى علم ميداناً له، وهى أما بسيطة وأما علمية، فالبسيطة تهدف الى الكشف عن حقيقة علمية محددة، أو غاية نظرية واضحة، أما العلمية فهى التي يصل الباحث عن طريقها الى تقرير حقائق علمية على قدر كبير من الأهمية.

وغالبا ما تبدأ الملاحظة بسيطة، ثم تتحول الى ملاحظة علمية - حيث الأخيرة أعلى مكانة، وأسمى درجة .

أما التجربة، فعن طريقها يمكن للباحث أن يعدل أو يغير في الظاهرة، بحيث تبدو في أنسب وضع للدراسة، على غير ما عرفناه عن الملاحظة، والتي يقوم فيها الباحث بمراقبة الظاهرة، دون أن يحدث فيها أى تغيير. وتعمل الملاحظة والتجربة على توجيه فكر الباحث الى وضع الفروض العلمية.

ب) الفروض العلمية :

هي مجرد أفكار مبدئية تتولد في فكر الباحث نتيجة للملاحظة والتجربة، وتتوقف على مدى إلمام الباحث بجوانب الظاهرة، وعمق أحساسه وتأثره بها.

وهذا ليس مقصورا على البحث العلمى فقط، فالإنسان العادى، تعترضه كثير من المشاكل، فيقوم بمواجهتها بالفكر والمواجهة فيضع فروضا، ثم يحاول أن يتحقق من صحتها، ليستبقى منها ما يراه صالحا لحل المشكلة ومواجهتها، لذلك فإنه يمكن القول أن التفكير السليم، هو البحث العلمى السليم.

وللفروض أهمية كبيرة، فهي التى توجه الباحث الى نوع الحقائق التى يبحث عنها بدلا من تشتيت جهوده دون غرض محدد، كما أنها تساعد على الكشف عن العلاقات الثابتة بين الظواهر.

وقد أخذ على الفروض أنها تؤدي الى تحيز الباحث ولكن هذا أمر مردود عليه، حيث الأمانة العلمية والتأنى فى وضع الفروض من السمات اللازمة للبحث العلمى.

ج) اختبار الفروض :

تعتبر هذه المرحلة، من أهم مراحل البحث فلا يكون الفرض علمياً، إلا إذا ثبتت صحته، ولذلك يجب أن يخضع كل فرض للاختبار، عن طريق اجراء التجارب والقيام بالملاحظة مرة أخرى.

فاذا ثبت خطأ أى فرض، أمكن حذفه من البداية، واذا ثبت خطأ جميع الفروض، فإن معنى هذا أن الباحث لم يعايش المشكلة ولم يدرس الظاهرة بالقدر الذى يسمح له بوضع الفروض، لذا يجب عليه أن يعيد الملاحظة والتجربة مرة أخرى.

وعند اختبار الفروض، يقوم الباحث باختبار كل فرض على حدة، وعليه أن يعرف أن مجرد دليل واحد من مجموع الأدلة لا يؤيد الفرض، فإنه يلغى لاعتباره خطأ، واليك المثال التالى :

— هناك قتيل مصاب بطلق نارى فى صدغه الأيسر، وقد أسفرت

الملاحظة والتحرى عما يلى :

* البندقية المضبوطة ملك القاتل.

* كان مكتئباً بسبب وفاة زوجته.

* ذهب الى حماميه فى اليوم السابق ليكتب وصيته.

* ذراع القاتل اليسرى مشلولة منذ سنوات.

ومن الفروض الأساسية فى هذه الواقعة :

أن القاتل مات منتحراً، فعند اختبار هذا الفرض، نجد أن جميع الأدلة مؤيدة للفرض فيما عدا الدليل القاتل بأن الذراع اليسرى للقاتل مشلولة، فان هذا الدليل كفىل باثبات أن هذا الفرض خطأ، حيث لا يتصور أن يقوم القاتل باستخدام يده اليسرى لأنها مشلولة.

وعلى الباحث ألا يتحيز لفروضه، حتى لو ثبت أنها جميعا غير سليمة، وأن يعطم تماما أنه اذا لم يخطئ فلن ينجح في وضع الفروض الصحيحة، وأنه كلما أثبت خطأ فرض من فروضه اقترب بحثه الى الحقيقة .

(د) التعميم العلمى :

بعد أن تثبت صحة الفروض، ينتقل الى مرحلة التعميم أى مرحلة القانون .

نخلص من ذلك إلى أهمية المنهج العلمى فى التفكير العلمى السليم .

فما أحوجنا إذن نحن الباحثون أن نعرف خطوات وأسس وقواعد البحث العلمى الذى يمارسه الكثيرون منا انطلاقا من فكر غريزى أو فطرى قائم على مجرد الخبرة والتجربة . ولكن ولكى تلتقى الخبرة والتجربة بالعلم، وتصل الفطرة والموهبة بالدراسة - كان لزاما أن نعرض للمنهج العلمى كدراسة وخطوات يستفيد بها الباحثون .

ولعل هذا ما سوف يتم بالمزيد من التفصيل فى الفصول الثلاثة القادمة .

الفصل الأول

المرحلة التحضيرية

عرضنا في المبحث التمهيدي لمفهوم المنهج العلمي، وفي هذا الفصل والفصلين القادمين نعرض لكيفية تطبيقه، فنبدأ في الفصل الحالي

بالمرحلة التحضيرية، وتشمل الخطوات التالية :

(١) اختيار مشكلة البحث وصياغة عنوانه.

(٢) اعداد خطة البحث.

(٣) كتابة المقدمة.

(٤) الاشارة الى أهمية الدراسة.

(٥) بيان هدف البحث والغرض منه.

(٦) تحديد مفاهيم الدراسة.

(٧) تصميم فروض الدراسة أو تساؤلاتها.

(٨) تحديد المنهج المستخدم.

(٩) تحديد نوع الدراسة.

(١٠) تحديد الأدوات المستخدمة.

(١١) تحديد مجتمع البحث (اختيار العينة).

(١٢) الاشارة الى الدراسات والبحوث السابقة.

(١٣) ايضاح مجالات الدراسة وهي :

(أ) المجال البشرى.

(ب) المجال الجغرافى.

(ج) المجال الزمنى.

وفيما يلى تفصيل هذه الخطوات.

أولاً : اختيار مشكلة البحث

يعتبر اختيار مشكلة الباحث من أهم مراحل تصميم البحوث العلمية، وتأتي أهمية تلك المرحلة في أنها تؤثر تأثيراً كبيراً على جميع إجراءات البحث وخطواته، فهي التي تحدد للباحث نوع الدراسة وطبيعة المناهج ونوع الأدوات المستخدمة والبيانات التي يجب الحصول عليها.

وعموماً فإن مشكلة أي بحث علمي ما هي في الواقع الا سؤال لا توجد اجابة عليه في ذهن الباحث.

مفهوم المشكلة :

تعرف مشكلة البحث بأنها عبارة عن موضوع يحيط به الغموض، وانها ظاهرة تحتاج الى تفسير، وبأنها قضية موضع خلاف، كما أنها موضوع يتحدى تفكير الباحث ويتطلب إزالة الغموض وابرار الحقائق.

ويخلط البعض بين مفهوم مشكلة البحث ومفهوم المشكلة الاجتماعية على الرغم مما بينهما من اختلاف كبير، فالمشكلة الاجتماعية عبارة عن موقف يتطلب معالجة اصلاحية، فهي ترتبط بالجوانب التي يصطلح على تسميتها بالجوانب المرضية.

أما مشكلات البحث فانها تنصب على الجوانب السوية والجوانب المرضية.

العوامل المؤثرة في اختيار مشكلة البحث :

- (١) احساس الباحث بالمشكلة وشعوره بها.
- (٢) يجب أن يكون موضوع البحث ذا قيمة علمية.
- (٣) جدة الموضوع وتجنب التكرار.
- (٤) توفر المصادر والمراجع العلمية والبيانات المطلوبة للمشكلة موضوع الدراسة.

٥) يجب أن يتخير الباحث مشكلته في حدود الامكانيات المادية والبشرية المتاحة.

٦) مراعاة الزمن المحدد للبحث.

٧) يجب على الباحث أن يختار مشكلة بحثه في نطاق تخصصه.

٨) يجب عدم اختيار مشكلة كبيرة أو متشعبة.

٩) يجب أن يدرس الباحث الصعوبات التي يمكن أن تحيط بمشكلة بحثه.

١٠) وعموما يفضل أن تكون الموضوعات الاجتماعية المختارة للبحث

تتناول ظواهر اجتماعية وثيقة الصلة بعملية التنمية الاجتماعية

والاقتصادية التي تعمل مجتمعات العالم الثالث على محاولة

تحقيقها في أسرع وقت.

كيفية الاختيار (من أين يستقي الباحث موضوع بحثه) :

١) اطلاع الباحث والمأمه بالتراث الفكري في فرع تخصصه.

٢) الاطلاع على الدراسات والبحوث السابقة المتعلقة بالموضوع أو

موضوعات مشابهة.

٣) من حضور المناقشات العلمية وحلقات الدراسة المختلفة.

٤) من مشاكل الساعة التي تحدث في المجتمع ويهتم بها الرأي العام.

٥) من الموضوعات والمشاكل التي تبحثها مراكز البحوث والهيئات

والمؤسسات العلمية المتخصصة.

٦) يستقى الباحث مشكلة بحثه من تحقيق أو رفض نظرية أو قانون

سابق، أو حينما يريد التأكد من صحة بحث أو فرض معين.

٧) من فكرة مفاجئة أتت بشكل مباشر.

٨) من محادثة أو نتيجة تم استنباطها من نظرية أو قانون.

٩) حينما يقرأ مقالا يختلف فيه مع مؤلفه اختلافا بيانا.

١٠) من الخبرات اليومية التي يعيشها الفرد.

ثانيا : اعداد خطة البحث

يستلزم العمل في أى بحث علمى أن يتم اعداد مشروع أو تصور لخطة تكون مدارا في خطواته المقبلة، وموجها له في مراحل البحث المختلفة .

هذا وخطة أى بحث يجب أن تشمل عددا من البيانات الأساسية عن جوانب البحث المزمع دراستها وأهمها ما يلى :

- ١) غلاف البحث .
- ٢) فكرة ومدخل عن موضوع البحث وتطوره التاريخى .
- ٣) أهمية البحث .
- ٤) أهداف البحث والفرض منه .
- ٥) المنهج المستخدم .
- ٦) نوع الدراسة .
- ٧) فروض الدراسة أو تساؤلاتها .
- ٨) الأدوات المستخدمة .
- ٩) مجتمع البحث (العينة المختارة) .
- ١٠) تصور مقترح لأقسام الدراسة .

ثالثاً : المقدمة

يبدأ أى بحث علمى بمقدمة عامة يتناول فيها الباحث عددا من الجوانب الأساسية لموضوع دراسته . وتجئ أهمية المقدمة فى أنها واجهة الدراسة وفاتحتها أول ما يصادفه القارئ فى أى مؤلف علمى .

وتشمل المقدمة الاشارة الى الجوانب الاتاساسية التالية :

- ١) فكرة ومدخل عن موضوع البحث .
- ٢) أهمية البحث .
- ٣) أهداف البحث موجزة .
- ٤) الدافع لدراسة الموضوع .
- ٥) خلفية تاريخية عن الموضوع .
- ٦) انتماءات الدراسة .
- ٧) اشارة موجزة للأتى :
- أ) نوع الدراسة .
- ب) المنهج المستخدم .
- ج) فروض الدراسة أو تساؤلاتها .
- د) الأدوات المستخدمة .
- هـ) مجتمع البحث (العينة المختارة) .
- ٨) أهم الصعوبات التى واجهت الباحث .
- ٩) عرض موجز لاشتملات الدراسة وأجزائها .
- ١٠) تقديم الشكر والعرفان لكل من عاون فى الدراسة وأسهم بمجهود فيها .

رابعاً : أهمية الدراسة

تتوقف أهمية البحث على أهمية الظاهرة التي يتم دراستها، وعلى قيمتها العلمية وما يمكن أن تحققه من نتائج يمكن الاستفادة منها وما يمكن أن تخرج به من حقائق يمكن الاستناد إليها، كذلك تتوقف هذه الأهمية على ما يمكن أن تحققه الدراسة من نفع للعلم وللباحث ولقراء البحث من الناحية العلمية، وما يمكن أن تحققه من فائدة للمجتمع من الناحية العملية والتطبيقية.

وأفضل البحوث هي تلك التي تساهم في حل مشاكل البيئة، وتعاون في صياغة الأحكام النظرية وتساهم في إثراء القوانين والنظريات العلمية.

خامساً : أهداف الدراسة

لكل دراسة أو بحث هدف أو غرض حتى يكون ذا قيمة علمية، فالغرض من الدراسة يفهم عادة على أنه السبب الذي من أجله قام الباحث بهذه الدراسة.

والبحث الجيد هو الذي يتجه إلى تحقيق أهداف عامة غير شخصية ذات قيمة ودلالة علمية. وينقسم الحديث في هذا القسم إلى هدفين، هما كما يلي :

(1) الهدف العلمي :

وتكون رغبة للباحث في إثراء المعرفة وإشباع الفضول العلمي.

ب) الهدف العملى (التطبيقي) :

والهدف هذا هو استخدام نتائج البحث وتطبيقاته للوصول الى حل للمشكلة التى قام الباحث بدراستها، أى تحقيق الاستفادة المباشرة بجعل العلم فى خدمة المجتمع عن طريق الوصول الى حلول للمشكلات التى تواجه الأفراد والجماعات.

سادسا : مفاهيم للدراسة

يعد تحديد المفاهيم والمصطلحات العلمية للدراسة أحد الطرق المنهجية الهامة فى تصميم البحوث، فالدقة والموضوعية من خصائص العلم التى تميزه عن غيره من صنروب المعرفة، ومن مستلزمات الدقة فى العلم وضع تعريفات واضحة محددة لكل مفهوم أو مصطلح يستخدمه العلماء والباحثون فى كتاباتهم ودراساتهم.

هذا ومن واجب الباحث أن يعمل عند صياغته للمشكلة على تحديد المفاهيم التى يستخدمها، وكلما اتسم هذا التحديد بالدقة والوضوح سهل على القراء الذين يتابعون البحث ادراك المعانى والأفكار التى يريد الباحث التعبير عنها دون أن يختلفوا فيما يقول.

وليس هناك من شك فى أن كثيرا من مشكلات المعاملات الاجتماعية بين البشر إنما هى ناجمة عن عدم تبادل الفهم واختلافهم فى التعبير عما فى أذهانهم وفهم عبارتهم فهما متنوعا.

وإذا كان تحديد المفاهيم أمرا لازما فى المناقشات العامة فإنه يصبح ألزم وأوجب فى البحث العلمى على وجه العموم.

وعموما فان تحديد المفاهيم ليس بالشئ الهين وأن صعوبة هذا التحديد ترجع الى عدة أسباب أهمها ما يلى :

(١) تنشأ المفاهيم نتيجة لخبرة اجتماعية مشتركة، ولما كانت هذه الخبرات تختلف باختلاف الأفراد والجماعات والمجتمعات ومصادر المعرفة فإن مفهوم المصطلحات هو أيضا يختلف من فرد لآخر ومن بيئة لأخرى.

(٢) قد يكون لبعض المفاهيم أكثر من معنى مثل مفهوم الثقافة .

(٣) هناك ألفاظ غامضة وغير محددة مثل جيد وريء بارد وحرار، قليل وكثير... الخ.

(٤) قد يجد الباحث نفسه أمام أحد المفاهيم الجديدة التي لم يسبق لأحد غيره استخدامها.

والباحث في كل الحالات السابقة يجد نفسه مضطرا لوضع تحديد خاص لمفهوم دراسته يطلق عليه المفهوم الاجرائي.

سابعاً : فروض الدراسة (و تساؤلاتها

تعتبر مرحلة صياغة الفروض واختبار صحتها وخطئها من أهم المراحل المنهجية عند تخطيط البحوث. وهي تعميمات لم تثبت صحتها يحاول الباحث أن يتحقق من صدقها من خلال خطوات منهجية محددة ومقننة يقوم باجرائها.

شروط الفرض العلمي :

(١) يجب أن يكون الفرض واضحا تماما يؤدي إلى معنى محدد ولا يحتمل التأويل.

(٢) يكون موجزا ومبسطا على هيئة قضايا واضحة ومختصرة يمكن التحقق من صدقها.

(٣) يجب ألا يكون مخالفا للحقائق الثابتة أو القوانين والنظريات العلمية.

- ٤) يجب ألا يكون الفرض بديهيا لا مجال للشك فيه، كافتراض أن سرعة الضوء أكبر من سرعة الصوت، أو أن الأجسام تتمدد بالحرارة.
- ٥) يجب أن يكون الفرض معقولا، بمعنى أن العلاقة التي توجد بين ظاهرتين تكون ممكنة الحدوث، فلا نصمم مثلا فرضا مؤداه :
(ينتصر الجيش الغيلى على الجيش الأمريكى اذا سلح تسليحا فرنسيا)
- ٦) أن يكون خاليا من التناقض لوقائع معروفة.
- ٧) يجب أن يكون الفرض مما يقبل أن يتحقق فلا نندفع وراء الفروض الخيالية السخية.
- ٨) يجب أن تغطى الفروض جميع جوانب ظاهرة البحث محل الدراسة.
- ٩) يجب أن يكون الباحث مستعدا لأن يتخلى عن الفرض الذى صممه اذا ثبت عدم صحته.
- ١٠) لا يجب أن يصاغ الفرض على نحو يسمح باثبات بطلانه.
- ١١) يجب أن يكون معنى الفرض واضحا تماما ولا يتضمن أكثر من اجابة واحدة.
- ١٢) يتعين أن يكون الفرض متمشيا مع هدف البحث ومحققا للغرض منه.

ثامنا : نوع الدراسة

الدراسات العلمية تنقسم إلى ثلاثة أنواع :

١- الدراسات الكشفية او الاستطلاعية :

تناسب الدراسة الاستطلاعية ظروف الباحث الذى يصادف صعوبة فى التعرف على المشكلة التى يتناولها بالدراسة و البحث، أو صعوبة تحديد الفروض التى تحدد مساره نحو الحقائق العلمية.

وعلى ذلك فإن الدراسات الاستطلاعية تستهدف تحديد معالم مشكلة البحث حينما تكون المشكلة غير محددة فهي تستلزم مرونة في التصميم مادام الباحث يجهل الكثير عن الظاهرة التي يدرسها.

وإزاء هذا فعلى الباحث أن يستعين بالاطلاع على البحوث السابقة في مجالات المشكلة، والرجوع إلى ذوي الخبرة في مجال البحث، وتحليل الحالات التي تستدعي رؤية أوسع مدى.

٢) الدراسة الوصفية :

تستهدف هذه الدراسة جمع حقائق وبيانات ظاهرة يخلب عليها التحديد وغالبا ما يلجأ إليها الباحث، بعد أن تكون قد أجريت دراسات كشفية في نفس الميدان.

وعلى ذلك فيمكن القول أن هذه الدراسة تساعد على الوصف الكمي أو الكيفي للظاهرة، وحصر العوامل المختلفة فيها.

٣) الدراسة التجريبية :

تتميز هذه الدراسة بأنها أكثر دقة واحكاما من كلاً من الدراسة الكشفية والدراسة الوصفية.

وغالبا ما يقوم الباحث بالدراسة الكشفية لتحديد الأبعاد الحقيقية للمشكلة، ثم ينتقل إلى الدراسة الوصفية، لوصف الظاهرة وتحديد خصائصها، ثم ينتقل إلى الدراسة التجريبية ليتدبر من صياغة فروض تتناول علاقات سببية أو وظيفية.

تاسعا : منهج الدراسة

أما منهج البحث فيقصد به الطريق المؤدى الى الكشف عن الحقيقة بواسطة مجموعة من القواعد العامة تهتم على سير العقل وتحدد عملياته، حتى يصل الى نتيجة معلومة، لو تسائلنا كيف يدرس الباحث المشكلة ؟ فتكون الاجابة من خلال المناهج التالية أو الطرق الآتية :

(١) منهج المسح الاجتماعى :

هو أحد المناهج الرئيسية التى تستخدم فى البحوث الوصفية ويتناول الدراسة العلمية للظواهر الموجودة فى جماعة معينة، فى كل مكان معين، متناولا أشياء موجودة بالفعل وفى الوقت الحاضر.

وهو بذلك يستهدف الكشف عن الأوضاع القائمة فعلا، فى محاولة للدهوض بها، ووضع خطة أو برنامج للإصلاح.

وهذا المنهج تغلب عليه الصيغة العلمية، وأن كان يصلح للجانب النظرى.

وقد يكون شاملا لجميع مفردات المجتمع (مسح شامل)، وقد يكون لعدد محدود (المسح بطريقة العينة).

(٢) منهج دراسة الحالة :

يقصد بهذا المنهج دراسة وحدة من وحدات المجتمع، أو مفردة من مفرداته، دراسة تفصيلية للكشف عن جوانبها المتعددة، للوصول الى تعميمات تنطبق على غيرها من الوحدات أو المفردات.

المنهج التاريخي :

الظواهر الإنسانية كالظواهر التاريخية، زمانية في الغالب الأعم . لذا فلا بد للباحث الاجتماعي من الرجوع الى الماضي لتعقب الظاهرة منذ نشأتها، والوقوف على تغيرها وانتقالها من حال الى حال .

ويستهدف هذا المنهج، الوصول الى المبادئ والقوانين العامة، عن طريق البحث في أحداث التاريخ الماضية، وتحليل الحقائق المتعلقة بالمشكلات الإنسانية والقوى الاجتماعية التي شكلت الحاضر .

بمعنى فهم القوى الاجتماعية الأولى التي شكلت الحاضر بقصد الوصول الى وضع مبادئ وقوانين عامة متعلقة بالسلوك الإنساني للأشخاص والجماعات والنظم الاجتماعية .

المنهج التجريبي :

تتمثل معالم الطريقة العلمية بصورة واضحة في هذا المنهج، بحيث يبدأ بالملاحظة للوقائع الخارجة عن العقل ويتلوها بالفرض، ثم يتبعها بتحقيق الفرض بواسطة التجربة، ومن خلالها يصل الباحث الى معرفة القوانين التي تكشف عن العلاقات القائمة بين الظواهر .

المنهج الأنثروبولوجي :

يقوم هذا المنهج على أساس الملاحظة الميدانية، فيختار الباحث قبيلة أو مجتمعا، في محاولة لفهم ثقافته وتقاليدته عن طريق دراسة قوامها الإنسان نفسه، وكثيرا ما تقوم الدول المستعمرة باتباع هذا المنهج لدراسة ثقافات الشعوب التي تقوم باستعمارها .

المنهج المقارن :

والباحث فى هذا المنهج يتولى دراسة ظاهرة معينة فى مجتمع معين، وفى وقت معين ثم يقوم بمقارنتها بظواهر أخرى مماثلة فى مجتمع آخر فى نفس الوقت.

ومثالنا ظاهرة الثأر فى الوجه القبلى والوجه البحرى فى جمهورية مصر العربية.

المنهج الإحصائى :

وهو ذلك المنهج الذى يعتمد أساسا على الإحصائيات التى تصدرها الهيئات المختلفة، ومثالنا فى ذلك الإحصائيات التى يصدرها الجهاز المركزى للتعبئة العامة والإحصاء فى جمهورية مصر العربية.

عاشرا : أدوات الدراسة

نود أن نشير فى البداية، الى أن أدوات جمع البيانات تتعدد تبعا للغرض الذى تجمع من أجله، فإنا كانت البيانات المطلوب جمعها تتصل بعقائد الأفراد أو بشعورهم، أو باتجاهاتهم نحو موضوع معين فإن المقابلة والاستبيان هما أصح أدوات جمع البيانات فى هذه الحالة، بينما لو كنا بصدد جمع بيانات بشأن سلوك معين للأفراد فلاشك أن الملاحظة هى أجدى وسيلة لذلك. وإنا كنا بصدد جمع معلومات عن الماضى، فإن الوثائق والسجلات هى خير معين لذلك.. الخ.

هنا مع الأخذ فى الاعتبار أن الباحث يمكن أن يستعين بأكثر من أداة لجمع البيانات.

وسنعرض فيما يلى لأكثر أدوات جمع البيانات شيوعا :

١) أسلوب المشاهدة، (أو الملاحظة Observation :

يقوم هذا الأسلوب على الملاحظة العملية، التي يقوم فيها العقل بتصيب كبير في ملاحظة الظواهر وتفسيرها، وإيجاد العلاقات القائمة بينها. وتعتمد بصفة أساسية على الحواس، إلى جانب أدوات علمية دقيقة للقياس، ضمنا لدقة النتائج، وتفاديا لما تقع فيه الحواس أحيانا من أخطاء.

وتناسب هذه الأداة :

- * حالات جمع البيانات فيما يتصل بسلوك الأفراد في بعض المواقف الواقعية في الحياة.
- * جمع البيانات في الأحوال التي يبدي فيها المبحوثون نوعا من المقاومة للباحث، ويرفضون الإجابة على الأسئلة.
- * يمكن استخدامها في الدراسات الكشفية، والوصفية والتجريبية.

وتنقسم أساليب الملاحظة، إلى بسيطة ومنظمة، فالملاحظة البسيطة، هي التي تستخدم لملاحظة الظواهر التي تحدث تلقائيا، في ظروفها الطبيعية ودون الاستعانة بأدوات دقيقة للقياس وقد تكون هذه الملاحظة دون مشاركة الباحث في أي نشاط للجماعة التي تقوم بملاحظتها، أو تكون بمشاركة الباحث لمن يقوم بملاحظتهم ومساهمته في أوجه النشاط الذي يقومون به. وعلى أن تكون شخصيته غير معروفة لديهم، حتى يكون سلوكهم تلقائيا وطبيعا.

وعلى أي حال يجب أن يحدد الباحث منذ البداية درجة المشاركة التي يتطلبها البحث، ويناسب هذا النوع من الملاحظة الدراسات الاستطلاعية.

أما عن كيفية تسجيل الباحث لملاحظاته، فيفضل أن يسجلها أولا بأول للتقليل ما أمكن من احتمالات النسيان، وأن كان البعض يعترض على

هذا الاسلوب على أساس أنه قد يسبب الحرج للأفراد الذين تجرى عليهم الملاحظة، وأنه قد يفوته بعض الملاحظات أثناء عملية التسجيل. ولكن يرد على ذلك بأن الباحث المتمرن قادر على أن يتلافى أى مشاكل من هذا القبيل.

أما إذا انتقلنا الى الملاحظة المنظمة، فهي التي تخضع للضبط العلمى سواء كان بالنسبة للموقف أو الظاهرة المطلوب ملاحظتها. ويناسب هذا الأسلوب الدراسات الوصفية والدراسات التي تختبر فروضا سببية.

كما أنها تتم بالمشاركة أو بدون مشاركة، ويتم تسجيلها في حينها ضمنا لعدم النسيان، وعدم التحيز.

- ويستعان في اجراء الملاحظة المنظمة بعدد من الوسائل منها :
- المذكرات التفصيلية التي يتم تدوينها أولا بأول لملاحظة تطور الظاهرة، والوقوف على العلاقات القائمة بين أجزائها.
 - الصور الفوتوغرافية، التي تسجل جميع تفاصيل الظاهرة، ومدى التغيير الذي يطرأ عليها في الأوقات المتفاوتة.
 - الخرائط، التي توضح بدقة العلاقة بين البيئة الجغرافية، والظاهرة محل الدراسة.
 - استمارات البحث، والتي عن طريقها يسجل الباحث ملاحظاته أولا بأول ويتميز هذا الأسلوب بسهولة تحويل تلك الملاحظات الى بيانات رقمية، يسهل تحليلها وتفسيرها للخروج منها بنتائج.

٢) الاستبيان والمقابلة Questionnaire and Interview :

يعتبر الاستبيان والمقابلة من أهم وسائل جمع البيانات، وأكثرها شيوها، لذلك فسوف نعرض لكليهما تفصيلا :

أولاً : الاستبيان :

الاستبيان، الاستفتاء، الاستقصاء، معان تشير الى وسيلة واحدة لجمع البيانات وهي عبارة عن استمارة بها مجموعة من الأسئلة ترسل للمبحوثين بطريق البريد أو تسلم باليد أو تنشر بالجرائد والمجلات، أو تذاع بالاذاعة، أو تعلن بالتلفزيون.. ليجيبوا عليها ويعيدوها للباحث.

وتتميز هذه الاسئلة بأن المبحوث هو الذى يقوم بملئها دون مساعدة الباحث.

وان كان وجود الباحث أو من ينوب عنه مع المبحوثين يهيئ الفرصة لمعالجة كثير من مشكلات الاستبيان التي ستعرض لها.

مزايا الاستبيان :

- يفيد الاستبيان البريدى فى حالة ما اذا كان أفراد العينة منتشرون، ويصعب الاتصال الشخصى بهم.
- قليل التكاليف والجهد، خصوصاً اذا نشر بالجرائد أو تم توزيعه باليد على الأفراد.
- يعطى فرصة كبيرة للمبحوثين، للاجابة عن الاسئلة بدقة، وفى الوقت الذى يناسبهم.
- يكفل للمبحوثين مواقف متجانسة نتيجة لعدم اتصال الباحث بهم شخصياً.
- يعطى فرصة أكبر للحصول على اجابات تتسم بالوضوح والصدق والصراحة، وخصوصاً فى بعض المواقف المحرجة التي تتناولها أسئلة الاستبيان، ولا سيما اذا اطمأن المبحوث الى أن اسمه أو أى بيانات عنه لن تذكر، واذا عرف أن كل ما يرد بالاستبيان سيكون موضع السرية التامة، وهذا ما يميز الاستبيان أيضاً.
- لا يحتاج الى عدد كبير من جامعى البيانات.

عيوب الاستبيان :

- يستلزم الاستبيان أن يكون المبحوثون مثقفين، أو على الأقل ملمين بالقراءة والكتابة.
- يتطلب عناية فائقة في صياغة الأسئلة، إذ يجب أن تكون واضحة وسهلة ومحددة، ولا تحتل أكثر من معطى.
- لا يصلح الاستبيان إذا كان عدد الأسئلة كبيرا، حيث يبعث ذلك على الملل للمبحوثين.
- إذا فرض ووجدت اجابات غامضة، فمن يتيسر الرجوع للمبحوث حيث لن يكون معلوما، وبالتالي لن يحسب هذا الاستبيان.
- لا يصلح الاستبيان لدراسة الاتجاهات والآراء الشخصية، لأن الباحث هنا سيمتطر للمناقشة مع الآخرين، والتأثر بوجهة نظرهم.
- يمكن للمبحوث قراءة الأسئلة، ومعرفة الأسئلة التأكيدية التي توضع للتأكد من صدق المبحوث في اجابته، وبالتالي تلتفى فائدة هذه الأسئلة.
- يصعب التأكد من صدق أو عدم صدق المبحوث عند ملء الاستبيان.
- العائد من صحائف الاستبيان قليل في أغلب الأحيان وقد يرد على ذلك بتكبير حجم العينة، الا أن ذلك لا يعتبر علاجاً.

ثانيا : المقابلة (الاستبار) :

- المقابلة هي محادثة في حدود غرض البحث تستهدف جمع الحقائق، للاستفادة بها في التوجيه والتشخيص والعلاج.
- والى جانب أسلوب المحادثة فهناك نبرات الصوت، وتعبيرات الوجه، ونظرات العين، والايحاءات .. الخ.

مزايا المقابلة :

- مفيدة في المجتمعات التي ترتفع فيها درجة الأمية.
- تتيح الفرصة للباحث أن يشرح للمبحوثين الأسئلة التي تحتاج لوضوح في المعنى.
- تعطى للباحث فرصة التعمق في فهم الظاهرة محل الدراسة، وملاحظة سلوك المبحوث، كما تساعد على الكشف عن التناقضات في الاجابة، وتمكنه من مواجهة المبحوث والاستفسار منه عن أسباب هذا التناقض.
- يستطيع الباحث اقناع المبحوثين بأهمية البحث ومدى الفائدة التي ستعود على المجتمع من ضرورة تعاونه والاجابة عن الأسئلة.
- تفيد في أن المبحوث لا يطلع على الأسئلة فتكون هناك فرصة للباحث أن يوجه الأسئلة بالترتيب وبالطريقة التي يراها مناسبة، والتي يضمن خلالها صدق اجابة المبحوث.
- تفيد في ضمان أن المبحوث لن يتناقش مع غيره في أى موضوع وبالتالي يضمن الباحث حصوله على رأى المبحوث دون أن يتأثر برآء غيره.
- العائد في المقابلة أكبر، بمعنى أن الباحث يمكن أن يحصل على البيانات من جميع المبحوثين، إذا أحسن عرض الغرض من بحثه، واختار الوقت المناسب للاتصال بهم.

عيوب المقابلة :

- فرصة التحيز كبيرة بالنسبة للباحث حيث يستطيع أن يوجه المبحوث وفقاً لما يراه شخصياً.
- فرصة تزييف الاجابات وتغييرها كبيرة أيضاً.
- تحتاج الى عدد كبير من جامعي البيانات وهذا يحتاج لوقت كبير لتدريبهم، وكذلك نفقات كثيرة.

- تحتاج الى وقت كبير، نتيجة لتردد القائمين بالمقابلة على المبحوثين.
- المقابلة قد تسبب شيئا من الخوف لدى المبحوث، فيحجم عن الاجابة، أو يجيب اجابة غير سليمة.

كيف يتم اعداد استمارة الاستبيان والمقابلة :

يحتاج الباحث عند جمع البيانات الى اعداد خطة للاهتمام بها عند عملية الجمع، وعلى أن تكون هذه الخطة مصاغة على هيئة اسئلة وأمامها فراغات يملؤها المبحوث أو يملؤها الباحث بناء على ملاحظاته، والبعض يطلق على النوع الأول صحيفة الاستبيان أو الاستخبار، بينما يطلق على النوع الثاني كشف البحث أو الاستمارة، والواقع أن كلا منهما استمارة حيث الأولى استبيان والثانية استبار.

خطوات اعداد الاستمارة :

تحديد نوع المعلومات المطلوب جمعها وذلك بتحديد الأبواب والميادين التي سيتطرق اليها الباحث أثناء الدراسة، ثم يقوم بوضع عناصر تمهيدا لوضع الأسئلة التي تتعلق بتلك العناصر. ومن خلال مجموعة الأسئلة في كل ميدان، يتولى ترتيبها ترتيبا منطقياً ويضعها في الاستمارة بتسلسل على أن يأخذ كل سؤال رقما متسلسلا بالاضافة الى رقم المجموعة التي ينتمي اليها، فمثلا يمكن أن تنقسم المجموعات الى أ، ب، ج... والأسئلة ١، ٢، ٣، ٤.. وعلى ذلك يكون ترتيب الأسئلة ١/أ، ٢/ج، ٣/أ، ٤/ب.. الخ.

تحديد الاسئلة وصياغتها وتسلسلها :

على الباحث أن يراعى القواعد الآتية عند تحديد الأسئلة وصياغتها :
 - قاعدة الضرورية، بمعنى أن يتفق السؤال، والهدف من البحث، إذ أن وضع أسئلة غير ضرورية تمثل عبئا على الباحث من حيث المال

والجهد والوقت، كما أنه يصيب المبحوث بشئ من الضيق لشعوره بأن الباحث لا يعرف الهدف من بحثه .
- قاعدة تجنب السؤال المركب، بمعنى ضرورة ألا يشتمل السؤال على أكثر من عنصر للإجابة .

فمثلا السؤال التالي :

هل تفضل السير في شارع ذى اتجاه واحد أم اتجاهين ؟

| | |
|----|--|
| لا | |
|----|--|

| | |
|-----|--|
| نعم | |
|-----|--|

فإذا أجاب المبحوث مثلا بنعم فهل تعرف من هذه الاجابة أن المبحوث يفضل السير فى الشارع ذى الاتجاه الواحد أم الاتجاهين .. طبعا الاجابة لا توضح ذلك .

- قاعدة توافر اجابة السؤال لدى المبحوث، إذ أن عدم توافر الاجابة لدى المبحوث يترتب عليها قيام المبحوث بالاجتهاد والتخمين، بما يؤثر على درجة الدقة والموضوعية المطلوبة .

- قاعدة استجابة المبحوث للسؤال، وهذا يتوقف على طريقة صياغة السؤال .

أما إذا انتقلنا الى نوع الأسئلة التى يقوم الباحث بوضعها فهى كما يلى :

السؤال المفتوح Open - Ended Question :

ومثال ذلك :

ما سبب تعاطى الشباب للمخدرات .. ؟ ويناسب هذا النوع من الأسئلة للبحوث الاستكشافية لتحديد المشكلة أو الفروض . ويعيب الأسئلة المفتوحة صعوبة تفريغها وتحليل اجاباتها . كما أنها يصعب الاعتماد عليها فى

حالة اختلاف المستوى الثقافى بين المبحوثين.

السؤال المغلق Closed - Ended Question :

وقد يكون السؤال مغلقا ذا اجابة واحدة مثل :

هل تملك سيارة ؟

| | |
|----|--|
| لا | |
|----|--|

| | |
|-----|---|
| نعم | ✓ |
|-----|---|

وقد يكون مغلقا متعدد الاجابات :

مثل :

ما اسم جهاز التخطيط فى ادارتك ؟

| |
|--|
| |
|--|

قسم التخطيط

| |
|--|
| |
|--|

قسم التخطيط والمتابعة

| |
|---|
| ✓ |
|---|

قسم التخطيط والبحوث والمتابعة

وأخيرا، قد يكون السؤال مغلقا مفتوحاً. مثل :

أفضل تدخين سجاير ماركة :

| |
|--|
| |
|--|

روثمان

| |
|--|
| |
|--|

كدت

| |
|--|
| |
|--|

بلمبونت

| |
|--|
| |
|--|

مارلبورا

أخرى.. ما هى ؟

| |
|--|
| |
|--|

كيلوباترا

وتتميز هذه الأسئلة المغلقة بسهولة تفريغها وتبويبها وقلة نسبة التحير بالنسبة للمبحوثين ويعيبها عدم قدرة المبحوث على ذكر الاجابات البديلة، لأنه مقيد بخانة الاجابة فقط، وهذا يؤثر على دقة النتائج.

وقد يكون السؤال المغلق المفتوح، يعالج عيب السؤال المغلق، فيؤدي الى زيادة درجة الدقة والموضوعية للنتائج الدراسة.

اسئلة السلم Seala Question :

| | |
|-------------------------------------|----------------------|
| <input type="checkbox"/> | أوافق تماما |
| <input type="checkbox"/> | أوافق |
| <input type="checkbox"/> | بدون رأى محدد |
| <input type="checkbox"/> | لا أوافق |
| <input checked="" type="checkbox"/> | لا أوافق على الاطلاق |

اسئلة الترتيب Ranging Questions :

ومثال ذلك :

رتب ماركات السيارات التالية بحسب أفضليتها بالنسبة لك .

| | | | |
|----------------------------|---------|----------------------------|----------|
| <input type="checkbox"/> 6 | فولفو | <input type="checkbox"/> 1 | فيات |
| <input type="checkbox"/> 3 | كاديلاك | <input type="checkbox"/> 5 | شيفروليه |
| <input type="checkbox"/> 2 | تويوتا | <input type="checkbox"/> 4 | مرسيدس |

ويمكن صياغة السؤال كما يلي :

رتب ماركات السيارات بحسب أفضليتها بالنسبة لك، وذلك بوضع دائرة حول ترتيب كل ماركة .

| | | | | | | |
|---|---|---|---|---|---|----------|
| ٦ | ٥ | ٤ | ٣ | ٢ | ١ | فيات |
| ٦ | ٥ | ٤ | ٣ | ٢ | ١ | شيفرولية |
| ٦ | ٥ | ٤ | ٣ | ٢ | ١ | مرسيدس |
| ٦ | ٥ | ٤ | ٣ | ٢ | ١ | فولفو |
| ٦ | ٥ | ٤ | ٣ | ٢ | ١ | كاديلاك |
| ٦ | ٥ | ٤ | ٣ | ٢ | ١ | تويوتا |

صياغة الاسئلة :

عند صياغة الأسئلة يجب مراعاة ما يلي :

- تناسب وضوح الأسئلة مع درجة تعليم المبحوث.
- لا تحتوي على اسئلة محرجة.
- لا تدفع المبحوث على الادعاء (أظنك تذهب الى المسجد أو الكنيسة بانتظام).
- ألا تكون صيغة السؤال قابلة للتأويل.
- الابتعاد عن الأسئلة الكيفية، لأن الكمية أفضل كثيرا.
- ألا تتطلب الأسئلة من المبحوثين تفكيراً عميقاً أو اجراء عمليات حسابية.
- عدم استعمال الألفاظ الغريبة.
- ألا تكون الأسئلة ايحائية (أظن موافق على كذا).
- ألا تكون الأسئلة مركبة.
- وضع اسئلة تأكيدية.
- عدم الاكثار من الأسئلة التي تتطلب الاجابة «بنعم، أو لا» لأنها تحتاج لأسئلة أخرى تفسيرية.
- عدم استعمال ألفاظ لها معاني مختلفة، ويختلف تفسيرها من مبحوث الى آخر.

ويمكن استخدام اللهجة العامية في صياغة اسئلة الاستمارة حتى تناسب المستوى الثقافي للمبحوث.

تسلسل وترتيب الاسئلة :

عدد ترتيب الاسئلة يجب مراعاة ما يلي :

- البدء بالاسئلة الافتتاحية، التي تكتسب ثقة المبحوث، والتي يطمئن لدى اجابته عنها.

- عدم البدء بالبيانات الشخصية للمبحوث، ويفضل ذكرها في نهاية الاستمارة، وذلك لطمأنة المبحوث، واعطائه الفرصة للاجابة بصراحة ودقة.

- مراعاة المنطقية والتسلسل في ترتيب الاسئلة، ليكون بينها تناسق يمكن المبحوث من الاجابة عليها بوضوح.

التصميم الشكلي للاستمارة :

يجب مراعاة القواعد الشكلية الآتية :

- ترك مكان كاف للاجابة عن الاسئلة المفتوحة.

- شكل الاستمارة ونوع الورق، والكتابة، أمور لها تأثير كبير على المبحوثين.

- وجود أخطاء مطبعية تؤدي الى تغيير معاني الاسئلة، وتعطى الفرصة للتخمين في تفسيرها.

- الكتابة بحروف واحدة، ونظام واحد حتى لا يكون هناك احساس بالتمييز، والتأثير على المبحوثين في حالة ما اذا كتبت معاني الكلمات أو الاسماء بالأحرف الكبيرة.

- ترقيم الاسئلة والمجموعات بالأسلوب الذي سبق شرحه.

- طبع الاستمارة على وجه واحد فقط لتكون سهلة القراءة وأن يكتب كل سؤال في سطر واحد.

- يجب وضع تعليمات ملء الاستمارة وايضاح المصطلحات المستخدمة فيها.

آختبار قائمة الأسئلة :

بعد اعداد الاستمارة، يجب أن يتأكد الباحث من استيفائها لجميع الشروط السابقة، ووسيلته الى ذلك هي اجراء اختبار للاستمارة على عينة من مفردات المجتمع الذى ستطبق عليه الاستمارة. ومن خلال هذا الاختبار يتم اجراء التعديلات سواء فى الصياغة أو التسلسل أو التصميم الشكلى، أو أسلوب جمع البيانات.

وترجع أهمية اختبار الاستمارة قبل تصميمها الى ما يأتى :

- تحديد درجة استجابة المبحوثين للبحث.
- تحديد زمن ملء الاستمارة.
- تحديد مستوى وضوح لغة الاستمارة.
- ضمان التسلسل المنطقى للأسئلة.
- السؤال الذى تجيب عليه أفراد عينة الاختبار باجابة واحدة، يجب اسقاطه أو تعديله.
- اذا كانت أكثر الاجابات مثلا (غير متأكد) أو (لا أعرف) فان هذا يعنى أن السؤال غامض أو غير محدد، ويجب اعداد صياغته وتعديله. كذلك لو امتنع الكثيرون عن الاجابة فهذا يتطلب أيضا التعديل.

(٣) تحليل المضمون Content Analysis :

يفيد هذا الأسلوب فى تحليل مضمون مادة معينة - قد تكون فى الصحف أو الكتب أو الخطابات أو المحاضرات أو الأفلام.. وتعرف بمادة الاتصال، وذلك بهدف وصفها موضوعيا وكميا، ويقصد التعرف على الحالة النفسية للأفراد والجماعات الذين تعرض عليهم هذه المادة.

وعلى سبيل المثال قد يرغب الباحث في تحديد اتجاهات الصحف
المعارضة، نحو قضية معينة تتبناها الحكومة.

٤) السجلات الاحصائية Statistical Records :

لا يشترط في كل بحث أن ينزل الباحث لجمع البيانات، فقد تكون
البيانات المطلوبة مدونة في احصاءات ومنظمة بصورة تساعد الباحث
في الوصول الى تحقيق أغراض بحثه، وبالتالي توفر عليه الجهد
والوقت والمال.

وتمتاز الاحصاءات بما يلي :

- توفير الوقت والجهد والمال.
- تيسر لنا معرفة تطور الظاهرة مع تغييرات الزمن، وما يطرأ على
الظاهرة ونتائجها.

وتفيد البيانات الاحصائية فيما يلي :

- صياغة الفروض المتعلقة بالمشكلة.
- التحقق من صحة الفروض الموضوعية.
- اختبار عينات البحث.
- التأكد من البيانات التي سبق جمعها بوسائل أخرى.

ومصادر البيانات الاحصائية هي :

- احصاءات تعداد السكان.
- احصاءات المواليد والوفيات.
- احصاءات الزواج والطلاق.
- الاحصاءات المتخصصة : مثل احصاءات الأمن العام، والزراعية،
والصناعية والتعليمية، والاجتماعية والتجارية .. الخ.

ويعيب الاحصاءات ما يلي :

- قصور البيانات ونقصها في بعض الأحيان.
 - اختلاف معانى المصطلحات في الاحصاءات المختلفة .
 - عدم دقة البيانات وعدم تعبيرها تعبيراً صادقاً، كما هو الحال في احصاءات الجريمة، والتي تعتمد على الجرائم التي ضبقت بينما هناك جانب يتم التستر عليه .
 - لا تكفى البيانات الاحصائية في فهم المواقف الاجتماعية فهما تماماً، لذا يجدر الاستعانة بأساليب أخرى لجمع البيانات.
- وبعد أن عرضنا لأساليب جمع البيانات الشائعة الاستخدام، نشير الى أن هذه الخطوة هي أدق خطوات تطبيق المنهج العلمى، إذ عليها يتوقف مدى صدق النتائج التى سوف نصل اليها من خلال تحليل البيانات، وهذا هو موضوع الخطوة القادمة .

حادى عشر : تحديد مجتمع البحث (اختيار العينة)

قد يقوم الباحث باجراء دراسة شاملة لجميع مفردات العينة التى تدخل فى البحث وتعرف هذه الطريقة، بالحصر الشامل .

وقد يقوم بالاكتفاء بعدد محدود من المفردات فى حدود الوقت والجهد والامكانات المتوافرة، ثم يقوم بتعميم النتائج التى يحصل عليها من دراسة هذه الحالات الفردية على المجتمع ككل وتعرف هذه الطريقة بالعينة .

وتتميز طريقة الحصر الشامل بتجنب أخطاء التعميم بينما يعيبها :

- كثرة التكاليف .
- تحتاج الى وقت طويل .

- تحتاج الى امكانات مادية كثيرة .
- تحتاج الى تدريب طويل لجامعى البيانات .
- تؤدى الى اخطاء لكثرة عدد أفراد المجتمع .
- غير مفيدة فى حالة تجانس المجتمع .

مزايا العينة :

- توفر الجهد والوقت والمال .
- تمكن من استخدام أكفا الباحثين المدربين .
- تتيح للباحث فرصة جمع معلومات دقيقة وافية .
- تتيح فرصة اجراء أبحاث أخرى على عينات أخرى من نفس المجتمع ، فى وقت واحد

عيوب العينة :

- فرصة التحيز أكبر .
 - فرصة الخطأ تؤدى الى تعميم نتائج غير سليمة على المجتمع ككل .
- والخطأ هذا يكون خطأ صدفة وينتج عن اختيار أفراد العينة الذين يمثلون المجتمع تمثيلا تاما، وبالتالي تكون هناك فروق بين أفراد العينة وأفراد المجتمع كله .

ويمكن تلافى هذا الخطأ بتكبير حجم العينة . وقد يكون خطأ تحيز، وينتج عن خطأ فى اختيار العينة وكونها غير عشوائية . ونظرا لأهمية هذا الخطأ نستعرض فى ايجاز أسباب التحيز .

عدم اتباع مبدأ الاختيار العشوائى :

يقوم مبدأ العشوائية Randomness على أساس إعطاء جميع الوحدات فى المجتمع فرصة اختيار متساوية . حتى تصبح العينة ممثلة تمثيلا صادقا للمجتمع الذى اختيرت منه فمثلا اذا حدث اختيار العينة من دليل التليفون فهى عينة غير عشوائية لأنها تمثل فئة واحدة من المجتمع، وهى التى لديها تليفون، ويعنى ذلك أنها فئة قادرة، وبالتالي فهى غير ممثلة لفئات المجتمع تمثيلا صادقا.

كذلك قد يختار الباحث العينة من المعارف والأصدقاء المقربين اليه، فتكون أيضا العينة غير عشوائية ومتحيزة .

وقد يظن البعض أن اختيار الأسماء التى تبدأ بحرف معين هو قمة العشوائية، ولكن اتضح مثلا عند اختيار حرف «ف» أن أغلبه من المسيحيين وأن نسبة المسلمين فى العينة قليلة جدا فتكون بذلك العينة غير عشوائية ومتحيزة .

عدم دقة اطار البحث وكفايته :

حيث عرفنا أن على الباحث أن يحدد الاطار الذى يضم فئات بحثه، ولكن اذا أغفل هذا الاطار بعض البيانات لبعض الفئات التى تشملها الدراسة، فتكون اذن بصدد عينة متحيزة .

كيف اذن تختار العينة ؟ :

لاختيار العينة يجب على الباحث اتباع ما يلى :

تحديد وحدة العينة :

العينة تتكون من مجموعة وحدات، والوحدة قد تكون: فردا - أسرة - مدرسة - مصنعا - محصولا من المحاصيل .. فمثلا من يبحث فى

موضوع انحراف الأحداث في الأسر المصرية فتكون العينة مجموعة الأسر في المجتمع، بينما تكون كل أسرة وحدة لهذه العينة .

وكلما كانت المجموعة الممثلة لوحدة العينة، مفرداتها كثيرة، قلت الدقة، وقل التجانس. لذا يفضل أن تكون الوحدة الممثلة للعينة هي الفرد نفسه كلما أمكن ذلك.

تحديد الاطار الذي يشمل فئات البحث :

يجب أن يحدد الاطار بكل دقة، وضمنان ذلك يشترط في اطار البحث ما يلي :

- أن يكون كافيا.
- أن يكون كاملا.
- أن تكون بيانات كل وحدة دقيقة.
- أن يكون منظما ومرتبيا بحيث يسهل الحصول منه على العينة.

تحديد حجم العينة :

يتوقف حجم العينة على الاعتبارات التالية :

- درجة التجانس، بمعنى إذا كانت درجة التجانس في المجتمع كبيرة، قل حجم العينة، أما إذا قلت درجة التجانس فيكبر حجم العينة.
- الامكانيات المادية.
- الوقت المحدد للدراسة.

تحديد طريقة اختيار العينة :

تختلف أنواع العينات، وأن اتحدت في هدفها وهو تمثيل المجتمع الأصلي تمثيلا صحيحا، بحيث تحتوي العينة على نفس خواص وسمات مجتمع البحث.

وتشمل أنواع العينات ما يلي :

العينة العشوائية البسيطة :

قد يعتقد البعض أن لفظ عشوائية، يدل على الاختيار العرضي أو الارتجالي. ولكن الوضع غير ذلك فالاختيار العشوائي يتم وفقاً لقواعد تعطى لجميع وحدات العينة فرصاً متكافئة في الاختيار.

ويلجأ بعض الباحثين إلى كتابة وحدات المجتمع على أوراق متشابهة، ثم توضع في صندوق، وتخلط مع بعضها، ثم تسحب واحدة فأخرى حتى يكتمل حجم العينة المطلوب.

ولكن يؤخذ على هذه الطريقة أنها غير عملية، وخصوصاً في حالة ما إذا كان المجتمع كبيراً.

ويتميز الاختيار العشوائي، بأنه يعطى صورة صادقة للمجتمع الأصلي، ويعطى للباحث فرصة حساب حدود الخطأ في العينة باستخدام القوانين الرياضية للاحتتمالات.

العينة المنتظمة :

ويقوم الباحث هنا باختيار أول وحدة عشوائياً، ثم يقوم باختيار باقى الوحدات مراعيًا انتظام العدد بين كل وحدة وأخرى. فإذا كان لدينا مجتمع مكون من ١٠٠٠ أسرة ووقع الاختيار العشوائي على الوحدة رقم ١٤، فإنه يمكن تعيين باقى الوحدات بإضافة مثلاً العدد ٦ لرقم الوحدة المختارة عشوائياً، وبذلك تكون باقى الوحدات هي أرقام ٢٠، ٢٦، ٣٢.. الخ.

ويرى البعض أن العينة المنتظمة هي عينة نصف عشوائية، أو شبه عشوائية. وعلى أى حال فإن أغلب الباحثين يفضلون اتباع هذه الطريقة نظراً أنها تسهل اختيار وحدات البحث.

العينة الطبقية :

وتتبع هذه الطريقة في حالة عدم تجانس المجتمع، حيث يصبح من الضروري اختيار عينة طبقية تتمثل فيها فئات المجتمع الأصلي بنسب وجودها فيه، فإذا أردنا إجراء دراسة عن الضباط فإنه يمكن مثلا تقسيمهم الى فئات بحسب الرتب، ثم نختار عشوائيا من كل رتبة العدد الذي سيمثل الرتبة بحسب نسبة وجودها في المجتمع. وما يميز هذه الطريقة العينة المنتظمة والعشوائية.

كذلك الحال فيما لو تم تقسيم نزلاء كل سجن بحسب أنواع الجرائم الى طبقات حيث تمثل كل طبقة واقعة معينة، وذلك بغرض اخضاع العينة المختارة منهم الى دراسة معينة.

العينة المساحية :

تهدف هذه الطريقة الى تمثيل مساحات متسعة، بعينة صغيرة تمثلها، وعلى أن يختار منها مفردات العينة محل الدراسة.

العينة المختارة بطريقة الحصص :

تستخدم هذه الطريقة في بحوث الرأي العام، حيث يقسم الباحث المجتمع الى طبقات أو فئات، ويقوم الباحث بتمثيل كل طبقة أو فئة بنسبة وجودها في المجتمع، والفرق أن جامع البيانات له حرية الاختيار لمفردات العينة أو الحصص التي تحدد له لاستيفاء بياناتها بشرط أن يلتزم بالحدود العددية والنوعية للعينة.

ومن مزاياها :

- عدم تقييد الباحث بالنسبة لحجم العينة .
- تجعل الباحث أكثر حرية في اختيار أفراد العينة .

ومن عيوبها :

- احتمال عدم تمثيل العينة للمجتمع الأصلي تمثيلا صحيحا.
- احتمال التحيز من جانب الباحث أو جامع البيانات.

العينة العمدية :

وهي العينة التي يعتمد الباحث فيها أن تتكون من وحدات معينة اعتقادا منه أنها تمثل المجتمع الأصلي خير تمثيل. وواضح أن هذه الطريقة توفر على الباحث كثيرا من الوقت والجهد.

ثاني عشر : الدراسات والبحوث السابقة (أو المقارنة)

والباحث الناجح هو من يكون لديه مجالات متسعة من المعرفة، ومن ثم تصبح قدرته على الابداع والابتكار داخل بحثه مستمدة من هذه المعارف المتشعبة، ومن قراءاته المستمرة لأعمال غيره.

ثالث عشر : مجالات الدراسة

ولقد اتفق كثير من المشتغلين في مناهج البحث العلمي، على أن لكل دراسة مجالات ثلاثة رئيسية هي :

- ١) المجال الجغرافي.
- ٢) المجال البشري.
- ٣) المجال الزمني.

وبذلك نكون انتهينا من دراسة المرحلة التحضيرية للبحث العلمي، وننتقل لدراسة المرحلة الميدانية، وهو ما يهتم في الفصل الثاني.

الفصل الثانى المرحلة الميدانية

جمع البيانات :

- تمر عملية جمع البيانات الميدانية بالمراحل التالية :
- اعداد خطة العمل الميدانى، حيث يضع الباحث جميع الاحتمالات التى يمكن أن يواجهها أثناء جمع البيانات، وكيفية التصرف فيها.
 - اعداد تعليمات البحث، وهى تلك التى تساعد جامعى البيانات على أداء مهمتهم أثناء قيام المبحوثين بملء الاستمارات لذلك يجب أن تكون تلك التعليمات واضحة، بسيطة، وموجزة.
 - وأن تشمل على فكرة موجزة عن الدراسة والغرض منها. وتعريف للمصطلحات التى يفترض فى المبحوث عدم درايته أو معرفته بها.
 - اختيار وتدريب القائمين بجمع البيانات، حيث يشترط فيمن يقوم بهذه المهمة :
 - الكفاءة والخبرة والدراية.
 - الخبرة السابقة بالبحوث الميدانية.
 - أن يكونوا غريباء عن المجتمع ضمانا للموضوعية وعدم التحيز وحتى لا يشعر المبحوثون بالحرج أمام أشخاص يعرفونهم. وذلك من أجل جمع بيانات على أسس موضوعية سليمة.
- ويتم التدريب، عن طريق دورة تدريبية تتناول شرح فكرة البحث وأهدافه، وكيفية جمع البيانات، وشرح الاستمارة والأسئلة وكيفية توجيه الاسئلة. كما يتناول التدريب دراسة السمات والخصائص المميزة لمجتمع الدراسة.

ويجدر بالذكر ضرورة تحديد معدل أداء لجامعي البيانات، وكذلك مستوى الأداء المطلوب.

- تهيئة مجتمع الدراسة للبحث، وذلك حتى تتحقق الاستجابة المطلوبة، ولكي تتحقق هذه الاستجابة فانها تتوقف على العوامل التالية :

- ثقافة المجتمع وقيمه الاجتماعية، حيث أن درجة الاستجابة تتوقف الى حد كبير على القيم الاجتماعية السائدة في مجتمع الدراسة وثقافته.

- مدى مساندة السلطة للباحث، فاذا كان الباحث يقوم بجمع البيانات باسم السلطة، فان هذا يشجع المبحوثين على الادلاء بالبيانات المطلوبة، وخصوصا اذا كانت السلطة تستحوذ على رضاء واقتناع الأفراد، وعلى العكس فان المبحوثين يكونون على جانب كبير من الحذر في حالة ما اذا كانت السلطة بالنسبة لهم لا تمثل المكانة الطيبة.

- الطبقة الاجتماعية، حيث نرى أن أفراد الطبقة العليا لا يرون فائدة في التعبير عن آرائهم، بخلاف الحال في الطبقة الدنيا فان أفرادها حريصون على التعبير عن أفكارهم ووجهة نظرهم.

- المستوى الثقافي، فكلما كان المستوى الثقافي للمبحوثين عاليا، فان درجة الاجابة والادلاء بالبيانات تكون عالية. بينما على العكس من ذلك فان المجتمعات النامية يصعب على أفرادها اعطاء اجابات دقيقة.

- الايمان بأهمية البحث، فكلما كانت المجتمعات على وعى بأهمية البحوث الاجتماعية، كان حرص أفرادها أكيدا على المشاركة الايجابية في الادلاء بآرائهم، وايماننا منهم بأن لهم دورا في المجتمع، وأن المجتمعات إنما تنهض وتتقدم بمدى استجابة أفرادها لذلك.

- وعلى العكس فى المجتمعات النامية فلا توجد ثقافة، ولا يوجد ايمان بدور الفرد فى المجتمع، وبالتالي لا تقدم ولا حضارة.
- النزول الى الميدان لجمع البيانات، وهنا يجب على الباحث :
- تخير الوقت المناسب الذى يضمن فيه الباحث تواجد المبحوثين وعدم انشغالهم. ويفضل الاتصال بالمبحوثين وتحديد موعد المقابلة.
- أن يحترم عادات وتقاليد الأسر التى يزورها.
- اذا حدث سوء فهم بين جامع البيانات والمبحوثين، فيمكن الاستعانة بآخر.
- يمكن اغراء المبحوثين ببعض الهدايا البسيطة أو الرمزية لكسب رضائهم.
- أن يكون لبقاً فى توجيهه الاسئلة بالصورة التى يكسب بها ثقة المبحوثين.
- ألا يوحى الى المبحوثين باجابات معينة.
- بهذا ياعزيزى القارئ نكون قد وصلنا الى مرحلة هامة، وهى توافر كم من البيانات الخام، والمطلوب التعامل مع هذه البيانات بما يمكن من خلاله الحصول على معلومات تساعد الباحث للخروج بنتائج، ومنها يتمكن من عرض التوصيات والاقتراحات التى سوف يعالج بها المشكلة محل الدراسة. وهذا ما سوف نتعرض له فى الفصل القادم.

الفصل الثالث المرحلة النهائية

سنعرض في هذا الفصل لأدق مرحلة من مراحل البحث العلمي، وهي مرحلة التعامل مع البيانات. والتي تبدأ بمراجعة البيانات التي قام بجمعها الباحث وذلك للتأكد من استكمال جمع البيانات ومن كونها جديدة وغير مضللة. ويفضل أن يقوم بعملية المراجعة شخص أو أشخاص آخرون غير من قاموا بعملية الجمع، وتشمل المراجعة النقاط التالية :

- وضوح الخط.
- أن تكون البيانات كاملة.
- صدق البيانات المعطاة.
- وحدة أسلوب تسجيل البيانات - ترميز البيانات طبقا لـ Code متفق عليه.

تصنيف البيانات :

التصنيف، هو ترتيب البيانات وتقسيمها الى فئات بحيث توضع جميع المفردات المتشابهة في فئة واحدة، وذلك بهدف تلخيصها بحيث تتاح الفرصة للباحث أن يقوم بتحليلها ليستخلص منها النتائج.

ويختلف تصنيف البيانات الكيفية، التي تكشف عن وجود صفات معينة، عن تصنيف البيانات الكمية، التي تدل على مقدار وجود هذه الصفات.

لذلك فإن البيانات الكيفية، يتم تصنيفها على أساس وجود اختلافات في النوع أو في الدرجة بين المفردات المختلفة : (ذكور، اناث) (مواظب، غير مواظب) .

أما البيانات الكمية، فيمكن تصنيفها وفقا لمتغيرات متصلة : (أطوال الأشخاص - أعمارهم - درجات الحرارة) أو متغيرات منفصلة، وهي التي تتغير في طفرات أو قفزات (عدد الزوجات - عدد الأولاد) بمعنى أن العدد يقفز من ١ الى ٢ دون ما بينهما.

ويتم تصنيف البيانات الكمية الى فئات متجانسة، ويتوقف عدد وطول الفئات على حجم البيانات الموجودة. مع مراعاة ألا يكون العدد قليلا، بحيث يؤثر على النتائج، وألا يكون كبيرا فينتفي الغرض منه. ويتحدد طول الفئة باستخدام طريقة المدى وهو الفرق بين أكبر وأصغر بيان.

ومن الأفضل أن يكون عدد الفئات محصورا بين (٨، ١٢) ويجب ألا يقل عن ٦ ولا يزيد عن ٢٠.

المدى = أكبر قيمة - أصغر قيمة.

ويقسم الناتج الى عدد مناسب من الفئات لينتج لنا طول الفئة :

$$\text{المدى} \\ \text{عدد الفئات} = \text{طول الفئة}$$

وإذا كتبنا أطوال الفئات كالآتي :

٢٠ - ٢٤

٢٥ - ٢٩ فهنا مشكلة البيان الذي قيمته ٢٤,٥

٣٠ - ٣٤ أين يدخل وفي أي فئة ١٩٩

لذلك ومنعا لهذه المشكلة تكتب كالآتي :

٢٠ - ٢٥ ٢٠ لأقل من ٢٥

٢٥ - ٣٠ ٢٥ لأقل من ٣٠ وللاختصار تكتب

٣٠ - ٣٥ ٣٠ لأقل من ٣٥

أما الفئة الأخيرة فلا مشكلة بالنسبة لها حيث أن طول الفئة محدد أصلاً ويمكن كتابة الفئة الأخيرة كاملة مثل :

- ٢٠

- ٢٥

٣٠ - لأقل من ٣٥

ومن الأفضل أن تكون الفئات متساوية الطول ولكن في بعض الأحيان قد نلجأ إلى الفئات غير المتساوية وذلك في حالة ما إذا كانت البيانات مفصلة في جزء، ومجملة في جزء آخر.

وأهم ما يشترط في تصنيف البيانات :

- أن تكون شاملة.

- أن تكون متجانسة.

وتتوقف صعوبة أو سهولة التصنيف على نوع الدراسة التي يستخدمها الباحث، وتبلغ الصعوبة أقصاها في الدراسات الكشفية، لأن الباحث هنا يجهل الكثير عن الظاهرة محل الدراسة، ولذلك فهو يضطر إلى جمع الكثير من البيانات التي يصعب عليه بعد ذلك مواجهة عملية تصنيفها.

تفريغ البيانات :

يتم تفريغ البيانات بطريقتين :

- التفريغ اليدوي، ويتبع هذا الأسلوب إذا كان عدد الاستمارات قليلاً. ولتنفيذ هذه الطريقة يقوم الباحث بإعداد كشوف كبيرة تقسم إلى مربعات، تحوى البيانات المطلوب تفريغها والطريقة الشائعة هي طريقة الحزم وهي كالآتي :

| التكرار | عدد مرات التكرار | الجرائم |
|---------|------------------|----------|
| 15 | | الاغتصاب |
| 12 | | القتل |

وهي أن يتم ترصيد كل حالة من البيانات التي جمعها، وذلك بوضع إشارة أو علامة داخل الخانة المناظرة لها في الجدول، وإذا اكتملت خمسة علامات يكون شكلها |||/|، أي أن كل حزمة تمثل خمسة علامات.

وسنعرض امثاليين، يمكن من خلالهما فهم كيف يتم عملية التفريغ واختصار البيانات :

المثال الأول :

بيان عن مرتبات مائة ضابط رتبة الملازم أول والنقيب والرائد :

| | | | | | | | | | |
|----|----|----|----|----|----|----|----|----|----|
| ٤٠ | ٤٨ | ٤١ | ٣٩ | ٤٣ | ٤٤ | ٣٥ | ٢٩ | ٤١ | ٢١ |
| ٣٧ | ٥٠ | ٥٤ | ٤٠ | ٤٧ | ٥٠ | ٤١ | ٤٤ | ٦٠ | ٣٢ |
| ٤٥ | ٥٥ | ٢٤ | ٤٩ | ٣٤ | ٤٩ | ٢٨ | ٣٦ | ٤٦ | ٤٠ |
| ٢٧ | ٤٤ | ٤٣ | ٣٨ | ٢٢ | ٣٧ | ٤٥ | ٢٥ | ٢٦ | ٤٩ |
| ٥١ | ٣٠ | ٣١ | ٥٥ | ٥٤ | ٤٧ | ٣٧ | ٤٣ | ٣١ | ٤٨ |
| ٣٠ | ٤٥ | ٣٦ | ٦٣ | ٣٦ | ٥١ | ٥٨ | ٥٤ | ٣٠ | ٤٢ |
| ٥٤ | ٢٩ | ٤٣ | ٥٠ | ٣٣ | ٤٠ | ٣٩ | ٢٩ | ٣٢ | ٢٥ |
| | ٥٦ | ٥٣ | ٥١ | ٣٥ | ٥٢ | ٣٩ | ٤٤ | ٣٤ | ٤١ |
| ٥٦ | ٥٣ | ٥١ | ٣٥ | ٥٢ | ٣٩ | ٤٣ | ٤٨ | ٢٥ | ٣٣ |
| ٥٠ | ٦٤ | ٥٥ | ٤٠ | ٣٣ | ٥٩ | ٥٧ | ٣٥ | ٤٦ | ٣٤ |

ويتم التلخيص بتجميع القيم المتقاربة والمتجانسة في مجموعات
تسمى فئات Intervals

$$\text{المدى} = 64 - 21 = 43$$

$$8 \frac{3}{5} = \frac{43}{5} = \text{طول الفئة}$$

$$6 \frac{1}{7} = \frac{43}{7} =$$

$$5 \frac{3}{8} = \frac{43}{8} =$$

$$4 \frac{7}{9} = \frac{43}{9} =$$

فأى الأطوال اذن النسب :

في حالة المدى 43 سيكون المدى كسريا وهنا سنواجه صعوبة في
تحديد طول الفئة، فلن جعلنا فرضا عدد الفئات 11 وطول كل منها 4
بالتعويض :

$$\frac{\text{المدى}}{\text{عدد الفئات}} = \text{طول الفئة}$$

$$\frac{\text{المدى}}{11} = \frac{4}{1}$$

$$\text{المدى} = 4 \times 11 = 44$$

وهو أكبر قليلا من المدى المذكور، ولو جعلنا (فرضا) عدد الفئات 9
وطول الفئة 5.

وبالتعويض :

$$\frac{\text{المدى}}{\text{عدد الفئات}} = \text{طول الفئة}$$

$$\frac{\text{المدى}}{9} = \frac{5}{1}$$

$$\text{المدى} = 9 \times 5 = 45$$

وهذا أيضا يكبر المدى المذكور وهو ٤٣

فهل هناك قاعدة :

الواقع لا، المهم هو اختيار عدد الفئات بحيث اذا قسم عليه المدى المطلق (أكبر بيان - أصغر بيان) تحصل على عدد خالي من الكسور.

وعليه في المثال السابق :

يتم تجميع البيانات في ٩ فئات كل فئة طولها ٥ ويكون جدول

التفريغ كالآتي :

| التكرار | العلامات | الفئة |
|---------|-------------------|---------|
| ٣ | /// | -٢٠ |
| ٩ | //// // | -٢٥ |
| ١٣ | /// //// // | -٣٠ |
| ١٦ | / //// // // | -٣٥ |
| ٢٠ | //// //// //// // | -٤٠ |
| ١٥ | //// // // // | -٤٥ |
| ١٣ | /// //// // // | -٥٠ |
| ٨ | /// // // // | -٥٥ |
| ٣ | /// | ٦٥-٦٠ |
| ١٠٠ | | المجموع |

في الجدول السابق لا يمكن التحدث عن المراتب الأصلية فان كل بيان أصلي دخل ضمن فئة، وعلى ذلك لا يمكن التحدث الا عن عدد الأفراد الذين يحصلون على مراتب في حدود كل فئة من الفئات. وبالتالي لا يمكن أن نصل الى المرتب الأصلي داخل الفئة.

- جدول تكرارى مجتمع مساعد (أقل) .

- جدول تكرارى متجمع هابط (أكثر) -

| التكرار المتجمع للنازل | الحد الأدنى فأكثر للعبة | التكرار المتجمع الصاعد | أقل من الحد الأعلى للعبة |
|---------------------------|----------------------------|---------------------------|-----------------------------|
| ١٠٠ | ٢٠ فأكثر | ٣ | أقل من ٢٥ |
| ٩٧ | ٢٥ فأكثر | ١٢ | أقل من ٣٠ |
| ٨٨ | ٣٠ فأكثر | ٢٥ | أقل من ٣٥ |
| ٧٥ | ٣٥ فأكثر | ٤١ | أقل من ٤٠ |
| ٥٩ | ٤٠ فأكثر | ٦١ | أقل من ٤٥ |
| ٣٩ | ٤٥ فأكثر | ٧٦ | أقل من ٥٠ |
| ٢٤ | ٥٠ فأكثر | ٨٩ | أقل من ٥٥ |
| ١١ | ٥٥ فأكثر | ٩٧ | أقل من ٦٠ |
| ٣ | ٦٠ فأكثر | ١٠٠ | أقل من ٦٥ |

المثال الثانى :

بيانات عن درجات عدد ٢٥ طالبا من طلبة كلية الشرطة فى مادتي
البحث الجنائى وإدارة الشرطة :

| ادارة شرطة | بحث جنائى | ادارة شرطة | بحث جنائى | ادارة شرطة | بحث جنائى |
|------------|-----------|------------|-----------|------------|-----------|
| ٧٧ | ٦٨ | ٨٠ | ٧٤ | ٦٧ | ٨٠ |
| ٧٥ | ٧٤ | ٨٣ | ٨٥ | ٩٠ | ٩٤ |
| ٧٦ | ٨٤ | ٨٤ | ٨٨ | ٨٥ | ٧٩ |
| ٧٢ | ٦٥ | ٧٦ | ٧٢ | ٥٤ | ٥٠ |
| ٨٦ | ٧٠ | ٨٢ | ٨١ | ٩١ | ٩٦ |
| ٩٧ | ٩٦ | ٩٣ | ٨٢ | ٩٢ | ٨٥ |
| ٧٢ | ٨٩ | ٨٨ | ٧٢ | ٥٩ | ٨٣ |
| ٦٤ | ٦٦ | ٦٩ | ٧٣ | ٨٦ | ٩١ |
| | | | | ٨٩ | ٧٨ |

المدى = ٩٧ - ٥٠ = ٤٧ عام

طول الفئة = ٤٧ / ٥ = ٩,٤

أولاً : البحث الجنائي :

المدى = ٩٦ - ٥٠ = ٤٦

طول الفئة = ٤٦ / ٥ = ٩,٢

توزيع بيانات مادة البحث الجنائي

| التكرار | الفئات |
|---------|--------|
| / | -٥٠ |
| /// | -٦٠ |
| /// // | -٧٠ |
| //// // | -٨٠ |
| /// | ٩٠-١٠٠ |

من ٥٠ لأقل من ٦٠

من ٦٠ لأقل من ٧٠

المدى = ٩٦ - ٥٠ = ٤٦

طول الفئة = ٤٦ / ٥ = ٩,٢

توزيع تكرارى لدرجات ٢٥ طالبا من طلبة كلية الشرطة فى مادة

البحث الجنائى :

| التكرار (عدد الطلبة) | الصفات |
|----------------------|---------|
| ١ | - ٥٠ |
| ٣ | - ٦٠ |
| ٨ | - ٧٠ |
| ٩ | - ٨٠ |
| ٤ | - ٩٠ |
| ٢٥ | المجموع |

| متجمع هابط | |
|------------|----------|
| ٢٥ | ٥٠ فأكثر |
| ٢٤ | ٦٠ فأكثر |
| ٢١ | ٧٠ فأكثر |
| ١٣ | ٨٠ فأكثر |
| ٤ | ٩٠ فأكثر |
| ↓ | |

| متجمع صاعد | |
|------------|-----------|
| ١ | أقل من ٥٠ |
| ٤ | أقل من ٦٠ |
| ١٢ | أقل من ٧٠ |
| ٢١ | أقل من ٨٠ |
| ٢٥ | أقل من ٩٠ |
| ↑ | |

ثانيا : توزيع بيانات مادة ادارة الشرطة :

| التكرار | الصفات |
|-----------|--------|
| II | - ٥٠ |
| III | - ٦٠ |
| I IIII | - ٧٠ |
| IIII IIII | - ٨٠ |
| IIII | - ٩٠ |

$$\text{المدى} = ٩٧ - ٥٤ = ٤٣$$

$$\text{طول القبة} = ٤٣ + ٥ = ٤٨,٦$$

توزيع تكرارى لدرجات ٢٥ طالبا من طلبة كلية الشرطة فى مادة

ادارة الشرطة :

| متجمع هابط | |
|------------|----------|
| ٢٥ | ٥٠ فأكثر |
| ٢٣ | ٦٠ فأكثر |
| ٢٠ | ٧٠ فأكثر |
| ١٤ | ٨٠ فأكثر |
| ٥ | ٩٠ فأكثر |

| متجمع صاعد | |
|------------|-----------|
| ٢ | أقل من ٥٠ |
| ٥ | أقل من ٦٠ |
| ١١ | أقل من ٧٠ |
| ٢٠ | أقل من ٨٠ |
| ٢٥ | أقل من ٩٠ |

| الكرار (عدد الطلبة) | الفئات |
|---------------------|---------|
| ٢ | -٥٠ |
| ٣ | -٦٠ |
| ٦ | -٧٠ |
| ٩ | -٨٠ |
| ٥ | -٩٠ |
| ٢٥ | المجموع |

توزيع البيانات :

| -٩٠ | -٨٠ | -٧٠ | -٦٠ | -٥٠ | ادارة شرطة بحث جنائي |
|-----|------|-----|-----|-----|-------------------------|
| | | | | / | -٥٠ |
| | | // | / | | -٦٠ |
| | //// | // | / | | -٧٠ |
| // | /// | // | / | / | -٨٠ |
| /// | / | | | | -٩٠ |

$$\text{المدى} = ٩٧ - ٥ = ٤٧$$

$$\text{طول الفئة} = ٤٧ \div ٥ = ٩,٤$$

توزيع تكرارى مزدوج لدرجات ٢٥ طالبا من طلبة كلية الشرطة فى مادتي البحث الجنائي وادارة الشرطة :

| المجموع | - ٩٠ | - ٨٠ | - ٧٠ | - ٦٠ | - ٥٠ | ادارة شرطة بحث جنائي |
|---------|------|------|------|------|------|-------------------------|
| ١ | | | | | ١ | - ٥٠ |
| ٣ | | | ٢ | ١ | | - ٦٠ |
| ٨ | | ٥ | ٢ | ١ | | - ٧٠ |
| ٩ | ٢ | ٣ | ٢ | ١ | ١ | - ٨٠ |
| ٤ | ٣ | ١ | | | | - ٩٠ |
| ٢٥ | ٥ | ٩ | ٦ | ٢ | ٢ | المجموع |

- التفريغ الآلي، وتستخدم الآلات الاحصائية، وأجهزة الكمبيوتر في عملية رصد البيانات، ويقوم بهذه العملية متخصصون ولن يتسع المجال هنا لشرح هذا الاسلوب، نظرا لأن الطريقة المنتشرة هي الطريقة اليدوية، حيث لا يصل حجم المعلومات الى الدرجة التي يتم التفكير معها في استخدام التفريغ الآلي.

عزيز القارئ أرجو المعذرة، حيث أطلت في عرض بعض الأمثلة، التي ما قصدت منها سوى الايضاح.
عرض وتبويب البيانات :

نعرض فيما يلي كيفية عرض وتبويب هذه البيانات التي تم جمعها وعلى الباحث هنا أن يجعل الأرقام تفصح عن معانيها الكاملة فيها، اذا وجب عليه أن يقوم بعرضها بصورة تسهل له تحقيق ذلك.

وعملية عرض البيانات، تتم من خلال طريقتين :

- العرض الجدولي.
- العرض بالرسوم البيانية.

وكلا الطريقتين تقتضى مراعاة ذلك :

- البساطة والوضوح.
- المباشرة، وتعنى الفهم السريع لمن ينظر الى الجدول أو الرسم.
- الجاذبية بمعنى، جذب النظر مباشرة الى الخصائص والحقائق.

وسنتناول الطريقتين بشئ من التفصيل :

- لا بد من تنظيم البيانات التى جمعها الباحث، بوضعها فى صورة مبسطة تسهل عليه دراستها.

- وهذا يقوم الباحث بتبويب وتقسيم هذه البيانات فى مجموعات متشابهة والبيانات نوعان :

(أ) بيانات وصفية (كيفية) .

(ب) بيانات كمية .

(أ) البيانات الوصفية (الكيفية) :

وهي تحمل صفات معينة مثل :

* متزوج - مطلق - أرمل .

* يقرأ - يكتب - متعلم .

* ضعيف - جيد - ممتاز .

* حضر - ريف .

* قصير - متوسط - طويل .

(ب) البيانات الكمية :

وهي تحتوى على اعداد أو مقادير مثل :

* الأعمار .

* الأجور .

* أوزان .

* أطوال.

* نسب.

والجداول نوعان :

- جداول بسيطة، تحتوي على بيان واحد، ذي بعد واحد أو متعدد الأبعاد

كما هو واضح في الجدول التالية :

- جدول بسيط يتعرض لعدد واحد من أبعاد الظاهرة وهو عدد الجرائم.

| السنة | عدد الجرائم |
|-------|-------------|
| ١٩٨٥ | |
| ١٩٦٨ | |
| ١٩٨٧ | |
| ١٩٨٨ | |
| ١٩٨٩ | |

جدول بسيط يتعرض لعدد آخر لنفس الظاهرة عن عام واحد ١٩٨٥ .

عدد الجرائم نوعية ١٩٨٥ -

| السنة | العدد | النسبة المئوية |
|--------|-------|----------------|
| القتل | | |
| السرقه | | |
| للصنوب | | |

جدول بسيط يعطى أكثر من بعد من أبعاد الظاهرة :

| عدد الجرائم | | | | | البيان |
|-------------|-------|-------|-------|-------|--------|
| ٨٩ | ٨٨ | ٨٧ | ٨٦ | ٨٥ | |
| | | | | | القتل |
| | | | | | السرقه |
| | | | | | الاصيب |
| | | | | | |

جداول تكرارية :

ويتم من خلالها عرض البيانات بطريقة مركزية في صورة مجموعات متجانسة وهي إما فردية أو مزدوجة كما هو موضح بالجدول للجدول التالية على سبيل المثال :

جدول تكرارى فردى يلخص بيانات عن الدخل تم توزيعها تكراريا .
وقد يكون التوزيع التكرارى مزدوجا كما فى المثال الثانى :

| التكرار | الفئات |
|---------|-----------|
| ٤ | أقل من ٣ |
| ٦ | أقل من ٥ |
| ١١ | أقل من ٧ |
| ٩ | أقل من ٩ |
| ٢ | أقل من ١١ |

جدول تكرارى مزودج يلخص بيانات متعلقة بالدخل والعمر.

| العمر \ الدخل | ٣ - | ٥ | ٧ | ٩ | ١١ | المجموع |
|---------------|-----|---|----|---|----|---------|
| ٢٠ - | ٤ | ٢ | | | | ٦ |
| ٣٠ - | | ٤ | ٧ | | | ١١ |
| ٤٠ - | | | ٥ | ٢ | | ٨ |
| ٥٠ - | | | | ٣ | ٢ | ٥ |
| المجموع | ٤ | ٦ | ١٢ | ٦ | ٢ | ٣٠ |

فاذا كان لدينا عدد الجرائم على مدى خمس سنوات على سبيل

المثال:

| السنة | عدد الجرائم |
|-------|-------------|
| ١٩٨٥ | |
| ١٩٨٦ | |
| ١٩٨٧ | |
| ١٩٨٨ | |
| ١٩٨٩ | |

ثانياً : الرسوم :

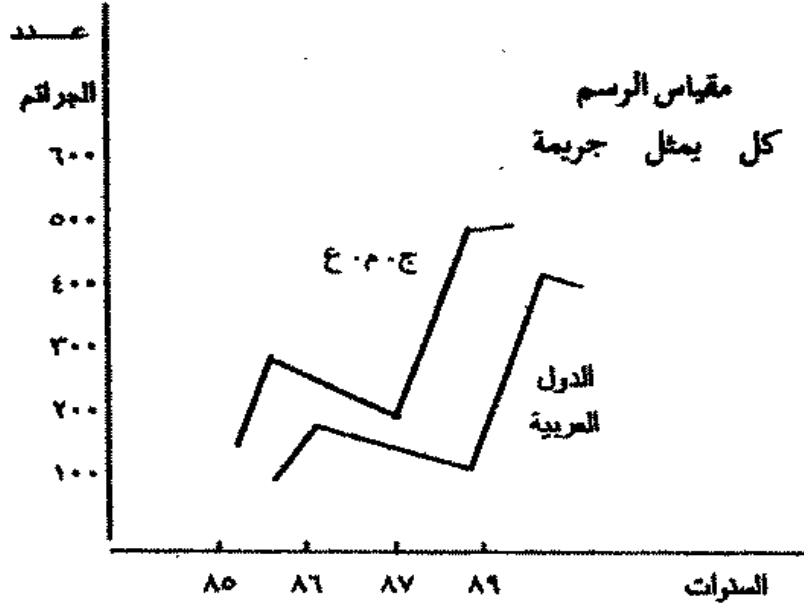
- الأشكال الخطية :



أما إذا كنا بصدد أكثر من ظاهرة، كأن تكون هناك مقارنة بين عدد الجرائم في مصر والدول العربية كما هو الحال في المثال التالي :

| السنوات | عدد الجرائم في ج. م. ع | عدد الجرائم في الدول العربية |
|---------|------------------------|------------------------------|
| ١٩٨٥ | | |
| ١٩٨٦ | | |
| ١٩٨٧ | | |
| ١٩٨٨ | | |
| ١٩٨٩ | | |

فانه يمكن تصور الرسم البياني كالتالى :

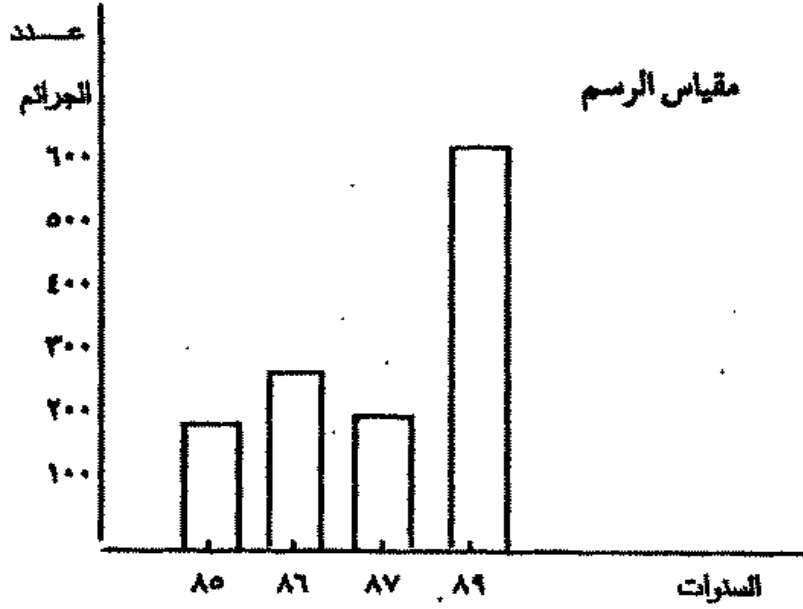


اشكال او خرائط الاعتمادة :

ويمكن تصورهما من خلال المثال التالى :

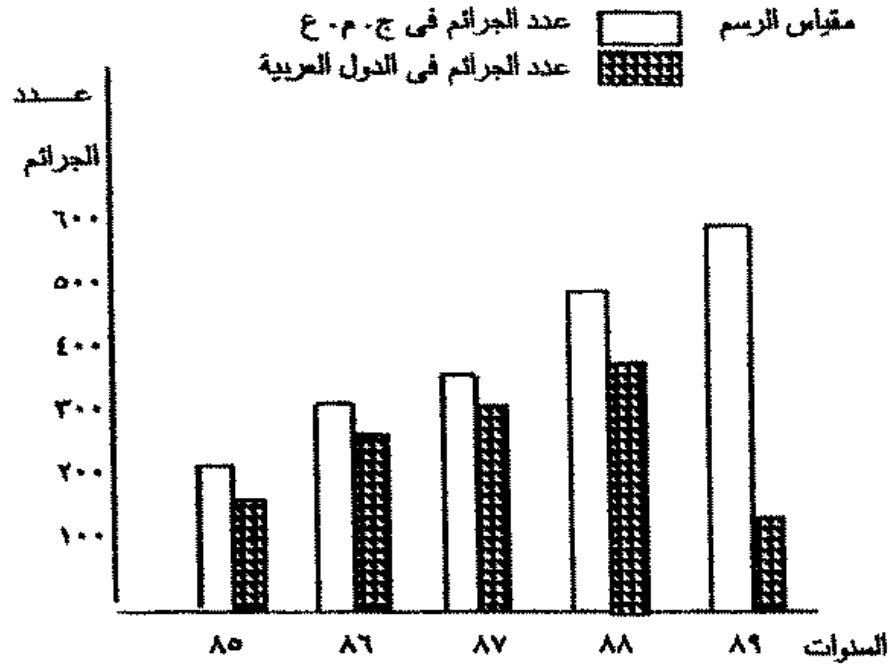
عدد الجرائم فى مصر يمثلها الجدول التالى :

| عدد الجرائم | السنة |
|-------------|-------|
| | ١٩٨٥ |
| | ١٩٨٦ |
| | ١٩٨٧ |
| | ١٩٨٨ |
| | ١٩٨٩ |



إذا فرض وكان هناك أكثر من ظاهرة، فيمكن رسم الأعمدة بالصورة التالية :

| السنوات | عدد الجرائم في ج.م.ع | عدد الجرائم في الدول العربية |
|---------|----------------------|------------------------------|
| ١٩٨٥ | | |
| ١٩٨٦ | | |
| ١٩٨٧ | | |
| ١٩٨٨ | | |
| ١٩٨٩ | | |

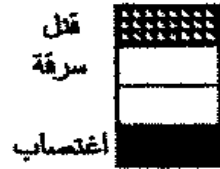
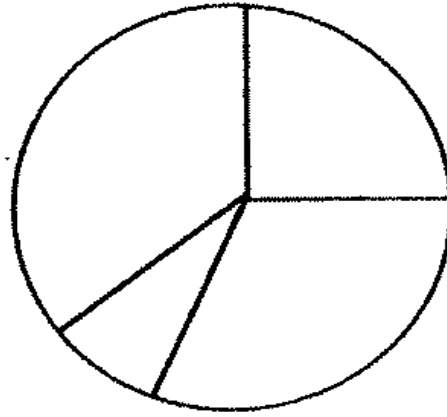


الرسم الدائرية :

وتستخدم هذه الطريقة بالأسلوب التالي :

| البيان النوع | عدد الجرائم | النسبة المئوية | كل جزء من مائة تخصه ٣,٦ |
|--------------|-------------|----------------|----------------------------|
| قتل | - | - | النسبة $\times 3,6 =$ |
| سرقة | - | - | - |
| اغتصاب | - | - | - |
| - | - | - | - |

ونحن نعرف أن مجموع زوايا الدائرة ٣٦٠ درجة وعلى ذلك كل جزء من مائة يخصه ٣,٦ درجة، وبذلك يمكن تحويل النسبة المئوية الى زوايا بضمها في ٣,٦ وعن طريق قياس الزوايا يتم رسم الدائرة كما يلي :



اشكال اخرى :

لقد عرضنا لأهم الأشكال الشائعة الاستعمال وبقي أن نذكر أن هناك الخرائط الجغرافية، التي يبين عليها تحرك الظاهرة عن طريق استخدام الدبابيس بحيث يمثل مثلا كل دبوس ١٠٠ جريمة، ويمكن أن تختلف ألوان الدبابيس بحسب اختلاف الجرائم.

كذلك هناك الأشكال التصويرية، وهي تعتمد على رسم رموز للأشياء الممثلة في الرسم البياني، فإذا كان الرسم البياني مثلا يحصر عدد الأسرة في المستشفيات فيمكن أن ترسم مصغراً لسرير، بحيث أن كل سرير يمثل

٥٠ سريراً فإذا وجدنا في العمود البياني الواحد أربعة سراير، معنى ذلك أن العدد الاجمالي الذي يمثله العمود هو $4 \times 50 = 200$ سرير وهكذا. وهناك أشكال أخرى أرى أنه لا مجال للتعرض لها لأنها متخصصة، وإذا أراد الباحث أن يتناولها بالدراسة فعليه الرجوع للمراجع المتخصصة في هذا الشأن.

والآن عزيزي القارئ قد نجحنا في جمع كم من البيانات، وعرفنا كيف يمكن تفريرها بالأساليب العلمية، بقي أن نعرف كيف يمكن عرضها وتبويبها بصورة تمكن الباحث من تحليلها، وهو ما يتم في السطور التالية.

كتابة التقرير النهائي للبحث

هذا ويراعى الباحث في كتابته للتقرير عدة شروط أساسية أهمها :

- ١ - الدقة
- ٢ (الوضوح
- ٣ (الايجاز
- ٤ (البساطة والتواضع
- ٥ (الالتزام باللغة العلمية
- ٦ (عرض الأفكار عرضاً موضوعياً
- ٧ (التسلسل المنطقي للمعلومات.
- ٨ (مراعاة قواعد اللغة وسهولة فهمها.

ويعرض الباحث في هذا التقرير الخطوات التي قام بها والحقائق الهامة التي انتهى إليها والنتائج البارزة التي توصل لها، وذلك من خلال عدة مراحل رئيسية :

١) عندما بدأت في كتابة رسالتي للدكتوراه، قال لي أستاذي الدكتور عادل أحمد حشيش أستاذ العلوم الاقتصادية والمالية بكلية الحقوق - جامعة الاسكندرية والمشرف على رسالتي:

المواد الأولية التي يتكون منها صنف ما من صنوف الطعام تكاد تكون واحدة بين يدي كل طبّاح، ولكن الطعام بعد تكوينه يختلف اختلافاً بينا باختلاف طاهيه، ومن مادتي القطن والصوف مثلاً يمكن انتاج رقيق الملابس وخشنها، غاليها ورخيصها، فموقف الطالب من المادة التي جمعها هو موقف الطاهي مما بين يديه من اللحم والخضر والأرز والملح والتوابل.

فإذا انتهى الطالب من قراءة المراجع، ومن جمع المادة، فليدرك أنه انتهى من مرحلة يستطيع كثيرون أن يقوموا بها بدون تفاوت يذكر، وأنه ابتداءً مرحلة جديدة يبرز فيها التفاوت بروزاً كبيراً وتظهر فيها ذاتية الطالب وشخصيته ظهوراً واضحاً، وتلك هي مرحلة الاختيار من المادة المجموعة، وترتيب ما اختير ثم كتابته، وتلك هي مرحلة شاقّة لاربيب، إذ أن الطالب سيجد من غير الممكن ومن غير المرغوب فيه اثبات جميع ما جمع، وبخاصة إذا كان موضوعه مطروحاً كثرت البحوث عنه، فعلى الطالب حينئذ أن يظهر مقدرته في تقدير المادة التي جمعها ليتمكن من الاختيار منها، فعملية الاختيار أو قل التصفية تتوقف قبل كل شيء على مقدرة الطالب على تقدير قيمة بضاعته ومادته ليأخذ بعضها وبدع بعضها الآخر، وبطبيعة الحال سيدخل في تقدير قيمة المادة طرافتها، وعدم ذبوعها، ودقة المرجع الذي أخذت منه، وقبل كل شيء فائدتها لموضوع البحث.

وعليه أن يدرك أن القيام بالبحث لا يكون لانتاج الرسالة فقط، بل للترود من المادة التي يدرسها، فهو لاشك قد استفاد بما قرأ، وبما جمع

من مادة ان لم تكن لازمة فى الرسالة فهى لازمة فى حياته العلمية فى انتاج أبحاث أخرى يقوم بها فى دراساته المستقبلية .

ونشير الى حقيقة هامة هى أن الطالب يبدأ دراسته وفى ذهنه فكرة غير واضحة تماما عن الموضوع . وهو فى ضوء هذه الفكرة يجمع مادته من هنا وهناك، وفى ضوء معلوماته التى تتطور وتتعمق يحدث تغييرا فى الخطة التى كان قد رسمها عند بدئه فى العمل، واحداث هذا التغيير يقتضى أن يصرف الطالب النظر عن نقطة ما ويهتم بنقاط أخرى وضعها من قبل أو يضعها فى أثناء البحث .

٢) والطالب مسئول عن كل ما يورده فى رسالته، ولا يعفيه من المسئولية أن يكون ما أورده قد أخذه عن شخص آخر وأن كانت مكانته العلمية فى القمة، اذ عليه ألا ينقل الا ما اطمانت نفسه هو اليه .

٣) ويمكن للطالب أن يفتح الباب أو الفصل الذى يكتب فيه بمقدمة قصيرة تبين النهج الذى سيتبعه فى دراسته، وأهم من هذا أن يجعل فى ختام كل باب موجزا يعرض فيه باختصار النتائج التى وصل اليها، ويكون الطالب صريحا كل الصراحة فى عرض هذه النتائج، فبعضها نهائية اذا اعتقد أن فيها فصل الخطاب، أما اذا لم تكن نهائية فى نظره فيعرضها على أنها نهاية ما استطاع التوصل اليه، ولا يتردد فى اعلان أنها ليست القول الفصل وأنه يرجو فى ضوء ما قدم من أبحاث، وفى ضوء ما قد يظهر من مادة، أن يتمكن هو أو سواه فى المستقبل من متابعة البحث رجاء الوصول به الى الغاية .

٤) وإذا كان الطالب يريد أن يورد أدلة ليدعم رأيا معيناً فان عليه أن يبدأ بأبسط هذه الأدلة ثم يتبعه بأخر أقوى منه وهكذا يتدرج فى إبراز فكرته، حتى اذا ما نقل السامع أو القارئ من جانب المعارضة الى جانب التشكك، ألقى بأقوى أدلته لتصادف عقلا مترددا فتجذبه وتنال تأييده .

٥) وليحذر الطالب من الاستطراد فإنه يفكك الموضوع ويذهب وحدته وانسجامه، وأقصد بالاستطراد هذا الاستطراد بكل أنواعه، بأن يضاف للرسالة باب ليس وثيق الصلة بها، أو يوضع في باب ما فصل ليس واضح العلاقة بغيره من الفصول، أو الاستطراد في ثنايا الحديث بإضافة فقرة أو فقرات أو جملة أو جمل لا يتطلبها الهدف الذي يحاول الوصول إليه.

٦) ويكتب الطالب على أوراق مسطرة ذات هامش كبير على الجانب الأيمن، ويكتب على سطر ويترك سطرا، وتكون الكتابة على وجه واحد من الورقة، كما أن عليه أن يلاحظ أن يدرك في أسفل كل صفحة المسافة المطلوبة لكتابة الحواشي.

وقد يعن للطالب أن يضيف جديدا في ثنايا ما انتهى من كتابته، فإذا كان هذا الجديد سطرا فأقل، كتبته على السطر الذي تركه بين كل سطرين مع وضع إشارة كهذه (x) لتحديد موضوع هذه الاضافة، أما إذا زادت الاضافة عن سطر واتسع لها الهامش الجانبي فإنها توضع فيه بعد تحديد موضوع الاضافة بعلامة كالسابقة.

وهناك طريق آخر لاضافة الزيادات التي تحتاج لحوالي خمسة أسطر، ذلك هو وضع سهم يبدأ عند المكان الذي يراد وضع الزيادة به، ويمتد هذا السهم ليشير الى ظهر الورقة، ثم توضع الزيادة بظهر الورقة، وعلى الباحث أن يديه الكاتب على الآلة الكاتبة أو الكومبيوتر ليلاحظ ذلك عند كتابة البحث على الآلة الكاتبة أو الكومبيوتر.

أما إذا تجاوزت الزيادة هذا القدر فهناك طريقة أخرى أكثر وضوحا وجلاء وهي أن تكتب الاضافة التي تزيد على خمسة أسطر كتابة مستقلة على ورقة تكبير أو تصغر بحسب هذه الزيادة ثم تقطع الورقة الأصلية عند المكان الذي يراد ادماج الزيادة عنده، وتثبت هذه الورقة الجديدة

فيما قبلها وما بعدها بصمغ، أو بورق لصق على ظهر الورقة، وتظهر مهارة الطالب في جعل الأسلوب متسلسلا متصلا مع هذه الزيادة الجديدة، والورقة التي أضيفت لها الزيادة تطوى من أسفل حتى لا يظهر طولها.

وعلى العموم فإنه يحسن الغاء الورقة إذا طالت بها الزيادة أو تعددت الزيادات، وإعادة كتابتها من جديد في ورقتين أو أكثر مع وضع الاضافة أو الاضافات في مكانها.

٧ وعلى الطالب أن ينتقد عمله بلا هوادة كلما سار فيه، وأن يدرك أن خبرته بموضوعه واسعة، تؤهله أن يتعرف على مواطن الضعف عنده، وأن يحاول دائما أن يكمل نفسه، وينبغي أن يدع جانبا ما انتهى من كتابته ثم يعود إليه بعد بضعة أيام وينظر فيه لا بالفكر الذي أملاه، بل بفكر الناقد له، الباحث عن السبل التي ترفع مستوى هذا البحث وتجعله أقرب للكمال، سواء في خطته أو معلوماته أو أسلوبه.

المراجع

لا يبدأ العلم من فراغ، فما نصل اليوم اليه من حقائق ونتائج واختراعات وأفكار وقوانين ونظريات، إنما هي حصيلة جهد كبير، ومجهود شاق لعلماء وباحثين ومفكرين سالفين ومعاصرين تراكم جهدهم على مر السنين، وتصاعف انتاجهم العلمي، مع الأيام حتى أصبحت حصيلة أعمالهم مثارا هاديا لنا، نقتبس منها، ونستفيد بها، ونحاول أن نضيف إليها ونطور فيها ما وسعنا ذلك.

وتحتم ميادئ الأخلاق وأصول الأمانة أن ننسب لكل صاحب فضل فضله، فيما نقتبس من كتابات، وما نستخدم من ألفاظ وعبارات، وما

نقتبس من أفكار، وما ستفيد من آراء لغيرنا ويجب أن نشير إليها بكل حرص ووضوح. هذا وإذا اقتبس الباحث فكرة من مصدر معين وعرضها بأسلوبه هو، فإنه يصنع رقم الإشارة في نهاية الكلمات المقتبسة بدون وضع علامتى التنصيص، ويكتب فى الحواشى كلمة انظر ويشار الى البحث وبياناته. وإذا تم النقل بالنص فإن هذا الكلام المقتبس يوضع ما بين علامتى تنصيص ويشار للرقم خلف العلامة، كما يكتب هذا الرقم فى الحواشى بدون كلمة انظر.

طريقة كتابة الحواشى :

هناك عدة طرق لبيان المراجع نشير لأهمها وهى تتكون من خطوات متتابعة كالاتى :

- ١) الرقم المسلسل الدال على الكتابة المقتبسة من مرجع معين فى داخل المتن، يشار اليه فى الحواشى أسفل نفس الصفحة، وبترتيب رقمى تصاعدى فى الصفحة الواحدة (١، ٢، ٣ وهكذا) على أن يبدأ الترقيم الخاص بمراجع الصفحة التالية من رقم ١ مرة أخرى وهكذا.
- ٢) يكتب اسم المؤلف مجردا من الألقاب الجامعية أو الوظيفية مثل الدكتور أو الأستاذ أو الوزير أو العميد... الخ، ثم توضع نقطة.
- ٣) يكتب عنوان العمل العلمى (اسم الكتاب) بحروف مميزة سوداء، أو تحتها خط للتمييز، ثم توضع نقطة بعده. وفى حالة الكتب الأجنبية يوضع اسم الكتاب بين علامة تنصيص ثم فصلة.
- ٤) يكتب اسم بلد النشر ثم فصلة.
- ٥) يكتب اسم دار النشر ثم فصلة.
- ٦) يكتب رقم الطبعة ثم فصلة.
- ٧) يكتب رقم الصفحة ثم نقطة.
- ٨) يكتب سنة النشر ثم فصلة.

الملاحق

يجب أن يقتصر ما يشمله (البحث) أو الكتاب أو المؤلف أيا كان على الموضوعات الهامة والجوهرية فحسب والمتعلقة بموضوع الدراسة وظاهرة البحث، هذا وقد يدرج الباحث الموضوعات المتصلة في الحاشية في أسفل الصفحة إذا كان التفصيل قصيرا، أما إذا كان طويلا فإنه يدرجه في ملاحق خاصة تكون بعد مراجع البحث، وهي كتابات يمكن الاستغناء عنها بعد الإشارة إليها.

وبذلك نكون انتهينا من دراسة الخطوات المنهجية لكتابة البحث العلمي، ويلزم الآن أن نتعرف على أهم القواعد المنهجية للبحث في القرآن الكريم والسنة النبوية الشريفة وهذا ما سوف نعرضه في الباب الثاني.

الباب الثاني

أهم القواعد المنهجية للبحث

في

القرآن الكريم والسنة النبوية الشريفة

مقدمة :

ولأن القرآن العظيم أخرج الكتب السماوية من الله عز وجل حتى يوم الدين، وعد الله عز وجل بحفظه من التبديل والتحريف الذي أصاب الكتب السابقة بفعل الكافرين (أنا نحن نزلنا الذكر وأنا له لحافظون - الحجر ٩).

ومن ثم فالقرآن الكريم، منذ أنزله الله عز وجل على رسوله الكريم - صلى الله عليه وسلم - إلى قيام الساعة، هو المصدر السماوي لدين الله، أي الإسلام، ولكنه ليس المصدر الوحيد، ذلك أن الله عز وجل أوحى إلى نبيه الكريم - صلى الله عليه وسلم - بوحى آخر غير القرآن الكريم هو السنة النبوية الشريفة.

فالسنة وحى من الله إلى رسوله، كالقرآن سواء بسواء من حيث الأصل، بيد أن القرآن الكريم كلام الله فهو من الله بلفظه ومعناه، وأحاديث الرسول الأمين وحى من الله عز وجل بالمعنى والمفهوم، ولفظها وحروفها من صياغة الرسول عليه الصلاة والسلام.

فالقرآن الكريم والسنة الصحيحة هما مصدر الإسلام وتلك قضية لم ولن يختلف عليها اثنان من المسلمين أفراداً وجماعات، مدارساً وفرقاً، مذاهباً واتجاهات. والمختلف مع المسلمين حيالها بالرفض الكلى أو الجزئى أو بمجرد التحفظ البسيط ليس مسلماً.

ويقدم القرآن الكريم للناس جميع الحقائق الكونية التي يجد الإنسان نفسه مدفوعاً بفطرته للبحث عنها، حيث يشعر بدوافع ذاتية ملحة لمعرفة، معرفة يطمئن لها قلبه، ويركن إليها عقله وتسكن بها نفسه.

وكذلك السنة النبوية الصحيحة، فهي المبينة للقرآن الكريم والمفصلة له، وهى التطبيق الأمين الراشد، والثمره النموذجية الكاملة للتوجيه

والتنظيم القرآني للحياة البشرية والانسانية، متمثلة في رسول الله - صلى الله عليه وسلم - كنموذج للسلوك الخلقى الانساني حتى قالت عنه عائشة - رضی الله عنها - «كان خلقه القرآن» (١) ومتمثلة فيه كزعيم وكقائد للمؤمنين المجاهدين في سبيل الله، وكحاكم لأمة الحق، ومتمثلة فيمن كانوا حوله من الصحابة رضوان الله عليهم كمجتمع نموذجي فريد، حتى يمكن القول أن المجتمع الاسلامي في العهد النبوي وفي عهد الراشدين كان تطبيقاً أميناً خالصاً للقرآن الكريم، ومن ثم ارتقت البشرية متمثلة في هذا المجتمع الى قمة شامخة نستطيع أن نقول أنها لم تبلغها من قبل ولا من بعد وأن كان في مقدرها وفي مكانتها أن تعيد هذا البناء بعينه مرة ثانية الى واقع الحياة البشرية، أو على الأقل الى درجة قريبة منه، اذا وجدت الفئة المؤمنة التي تريد اقامته، وتعمل وتجاهد لاعادته، وتحيا وتموت من أجله.

وبالرغم من أن جميع المفكرين الاسلاميين على اختلاف مذاهبهم وفرقهم يقررون جميعاً بأن القرآن الكريم والسنة الشريفة هما المصدر الوحيد لجميع الحقائق الكونية والمبادئ التشريعية. فانه لما يوسف له - ظهور الفرق المختلفة والمتباينة والمتعارضة في تاريخ الفكر الاسلامي، وبالرغم من وحدة المصدر الذي يستقون منه، فان التقابل بين بعض الفرق بالنسبة لبعض المسائل التي عرفت بالمسائل الكلامية، يصل أحياناً الى حد التناقض التام وهي مسائل تمس بطريقة مباشرة أو غير مباشرة حقائق كونية يتحدث عنها الوحي - قرآناً وسنة - كالألوهية والانسان والكون والحياة.

(١) أخرجه النسائي.

وازاء اجماع المدارس الفكرية وأئمة الفرق في الاسلام على المصدر
وازاء حقيقة الحفظ الالهى للقرآن الكريم من التبديل والتحرير. فاننا لا
نملك الا أن نتساءل عن سبب اختلاف بعض مفكرى الاسلام وتفرقهم
الى شيع وأحزاب كل حزب بما لديهم فرحون وبه متمسكون 1؟.

نتضح لنا الاجابة على هذا السؤال اذا علمنا أن المعرفة الانسانية
موضوع ومنهج، وذلك لأن أجهزة الإدراك والمعرفة البشرية عندما
تبحث وتدرس وتستلبط فانها تكون بازاء أمرين، واپس أمرا واحداً.
الأول : هو الموضوع وهو مادة البحث ومصدر المعرفة.

والثانى : هو المنهج ونعنى به السبيل الفكرى والخطوات الذهنية التى
يتبعها فكر الباحث أو العارف فى مساره بقصد تحصيل
المعرفة.

وبناء على ذلك، فان اختلاف الفرق والمدارس - مادم الاتفاق قائما
بيدهم حول الموضوع والمصدر - يكمن فى المنهج الذى تتبعه وتستخدمه
كل مدرسة أو كل فرقة من الفرق الاسلامية المخلصة.

ومن ثم فاننا - بازاء ذلك كله - نكون بحاجة الى عدة قواعد تحكم
نظرنا وتدبرنا فى بحثنا فى القرآن الكريم والسنة، الغاية منها أن نخرج
بحقيقة قرآنية خالصة - نتيجة البحث - متأكدين فى الوقت نفسه أنها
الحقيقة القرآنية الكاملة والشاملة فيما نحن بصدد البحث فيه.

ولكى نصل الى ما نبغى، يجب علينا أن نستعرض المعالم الرئيسية
للمناهج التى اتبعها مفكرو الفرق فى فهم حقائق القرآن حتى نتجنبها ولا
نقع فى مثل ما وقعوا فيه من أخطاء. أملين فى الله عز وجل أن يوفقنا
ويهدينا الى أهم الأسس التى نقيم عليها أهم القواعد الرئيسية لمنهج
البحث فى القرآن الكريم والسنة النبوية الشريفة.

وهذه القواعد هي :

القاعدة الأولى : إخلاص النية وسلامة القصد.

القاعدة الثانية : وجوب الرجوع الى القرآن الكريم كله لمعرفة حقيقة قرآنية واحدة.

القاعدة الثالثة : أفراد الله عز وجل بالالوهية والربوبية يوجب أفراد الوحي كمصدر للعقيدة والشريعة.

القاعدة الرابعة : الوحي والعقل ومنهج التأويل العقلي.

القاعدة الخامسة : المعرفة بالوحي والمعرفة بالعقل.

القاعدة السادسة : ضرورة توافق الحقيقة المستنبطة من البحث في القرآن مع غيرها من الحقائق القرآنية.

وسوف نتناول كل اثنين منها في فصل مستقل، وعلى ذلك تنقسم

الدراسة في هذا الباب الى ثلاثة فصول، هي على التوالي :

الفصل الأول : القاعدتين الأولى والثانية.

الفصل الثاني : القاعدتين الثالثة والرابعة.

الفصل الثالث : القاعدتين الخامسة والسادسة.

الفصل الأول القاعدتين الأولى والثانية

القاعدة الأولى :

اخلاص النية وسلامة القصد

وتتلخص في ضرورة صدق اللية وابتغاء الحق والحق وحده عند البحث في القرآن الكريم، فالإنسان يجب أن يتنزه عن الهوى ويخلص نفسه من التحيز والتعصب القومي أو العنصري أو العقائدي أو غير ذلك، مما يقف حاجزا بين الإنسان وبين ادراك الحقيقة المنشودة.

واخلاص النية وصدقها أو ابتغاء الحق وحده عند البحث في القرآن أمر نفسى خلقى وليس أمرا فكريا منهجيا. ولكن الإنسان وحدة واحدة وأجهزته تعمل جميعها حين يعمل أعلى الأعمال وأرقاها وتعلم جميعها حين يقوم بأدائها، والفصل بين أجهزته وملكاته في تفسير النشاط الإنسانى سبيل خاطئ. ومن ثم لا يصح أن نلقى ونتجاهل عمل الإرادة عند تفسير النشاط المعرفى، كما لا يصح أن نتجاهل أجهزة الإدراك والعلم فى الإنسان عند تفسير النشاط الخلقى.

وليس كل من قرأ القرآن امتدى به. بل ثمة من الناس من يضل الله به، فالناس تقرأ فيصل الله به البعض ويهدى به البعض الآخر، ولكن من الذى يضل الله بالقرآن ومن الذى يهدى الله بالقرآن ؟

تأتيها الاجابة من القرآن نفسه، فيقول الله تعالى :

(إن الله لا يستحي أن يضرب مثلا ما بعوضة فما فوقها. فأما الذين

آمنوا فيعلمون أنه الحق من ربهم، وأما الذين كفروا فيقولون : ماذا أراد الله بهذا مثلا ؟! يضل به كثيرا ويهدى به كثيرا، وما يضل به الا الفاسقين سورة البقرة - ٢٦).

فيبين سبحانه في هذه الآية من كتابه العزيز، إن الله يهدى بالقرآن ويضل به ، أى بآياته ووعده ووعيدده، ويشفى به ويزيد به نفور النافرين منه والمحاربين له.

ومن ثم فليس التعامل مع القرآن الكريم من خلال العقل أو الفهم أو أجهزة الادراك البشرية فقط دون الارادة، بل أن الارادة الانسانية المختارة تعتبر عاملا حاسما في تقبل الحق والهدى والخير النازل فيه، أو الصرف عنه.

- وقوله سبحانه وتعالى : «فإنهم لا يكذبونك، ولكن الظالمين بآيات الله يجحدون - سورة الأنعام ٢٣) يدل دلالة قاطعة على أن هؤلاء المكذبين والكافرين بالحق لا يعقلون ذلك بسبب نقص في المعرفة أو بعد عقلى عن الحق، وإنما بارادتهم يكذبون جحودا ونكرانا وعدادا واصرار على الهوى وحرصا على الدنيا. إذن فالعلة في كفرهم وتكذيبهم، هي ارادتهم الحرة وليست قصورا في ادراك الحقيقة والحق.

واذ عدنا الى الآية التي ذكرناها وما بعدها من صورة البقرة حيث يقول الله تعالى : (إن الله لا يستحي أن يضرب مثلا ما بعوضة فما فوقها، فأما الذين آمنوا فيعلمون أنه الحق من ربهم، وأما الذين كفروا، فيقولون ماذا أراد الله بهذا مثلا يضل به كثيرا ويهدى به كثيرا، وما يضل به الا الفاسقين. الذين ينقضون عهد الله من بعد ميثاقه، ويقطعون ما أمر الله به أن يوصل، ويفسدون في الأرض، أولئك هم الخاسرون سورة البقرة ٢٦ - ٢٧). نجد أن نقض العهد والميثاق ومعصية الله والافساد في الأرض، ينتهى بقارئ القرآن وسامع ما يصريه للناس من

أمثال فيه الى الضلال وليس الى الهدى مادام هذا حاله، ويهdy الله بالقرآن وبهذه الأمثال المؤمنين لايمانهم .

والايمان والكفر فعلا ن نفسان اراديان اختياريان للناس، كما سنعلم ذلك بعد .

ومن ثم تكون معرفة الحق والخير - وهما مطلب العقل البشرى - مرهونة بالايمان وأعمال الخير فى الأرض . وهنا تخضع المعرفة للأخلاق فى الاسلام، وليس كما ظن فلاسفة اليونان حيث أخضعوا الأخلاق للمعرفة . ونعنى بخضوع المعرفة للأخلاق، أن ادراك للحقيقة ومعرفتها مرتبط أوثق ارتباط باختيار الانسان المتمل فى الية والقصد الى الخير أو الى الشر، فمن يقبل على القرآن الكريم وفى نفسه ابتغاء معرفة الحق وحده، يهdyه الله ويفتح له كنوز معرفته بقدر تقواه (اتقوا الله ويعلمكم الله) ، ومن يقبل عليه وفى صدره حرج منه وشك وريبة وهو يقرأه وقد عزم على تكذيبه، ومن ثم يبحث فيه عن تناقضات وهمية بين آياته اضله الله به .

وهذه القاعدة ليست قاعدة منهجية فكرية لأنها لا تتم بالفكر ولا يطلب من الفكر تطبيقها . ولكنها قاعدة خلقية سلوكية تتم بإرادة الانسان واختياره للخير وابتغائه للحق، وليس فى مقدور القواعد المنهجية والأساليب الفكرية أو غيرها إلزام أحد باختيار الخير دون الشر أو للعكس، ولكن ليكن معلوما أن القرآن الكريم لا يكرم الله به إلا أهله المؤمنين به، والمسلمين بكل ما جاء فيه، العاملين بشريعته فى حياتهم العامة والخاصة، وغير هؤلاء ليس لهم من آياته وحقه من نصيب .

وهذه القاعدة التى تقوم على التجرد لله بغية معرفة الحق عند البحث فى القرآن، هى أول القواعد وأحقها بالالتزام وأجدرها جميعا بالتمسك لأنها مفتاح البحث القرآنى .

فالعامل الذى لا تسبقه الذية الواضحة الخالصة لله لا يقبله الله والبحث
فى القرآن الكريم عبادة من أجل العبادات يجب أن تخلص فيه الذية
لابتغاء الحق والخير. ومن ثم فهى تسبق كل القواعد وتتقدم عليها فى
خطوات البحث.

القاعدة الثانية :

وجوب الرجوع الي القرآن الكريم كله لمعرفة حقيقة قرآنية واحدة

الأمر الثانى الذى يجب أن نتبعه، لكى يكون المنهج صحيحا
والموضوع نابعا من القرآن - اذا أردنا أن نعرف حقيقة ما فى القرآن -
هو أن ننظر فى القرآن جملة ليتحدد ويتضح لنا طريقة معالجة القرآن
الكريم للحقائق الكونية. فالقرآن الكريم عند المسلمين هو كلام الله تعالى
الى البشر، صدر من الله الواحد للانسان الواحد فى النوع، المتعدد أفرادا،
فهو يحمل فى ذاته - أى القرآن - طابع الوحدة لأنه صادر عن واحد،
وهو صيغة الله وروح من أمره تعالى (وكذلك أوحينا اليك روحا من
أمرنا). ومن ناحية أخرى فهو موجه الى الانسان الى نبي البشر
المتعددين والمختلفين زمانا ومكانا، ومن ثم فهو يحمل فى ذاته معنى
الكثرة والتعدد، حيث يتحدث عن حقائق كثيرة وموضوعات شتى فى
مائة وأربع عشرة سورة تضم آلاف الآيات.

ومن ذلك يصبح من المعلوم بالضرورة لكل مسلم : أن القرآن يفسر
بعضه بعضا، فما أجمله فى موضع، أفاض فيه تفصيلا فى موضع آخر.

ونتيجة لهذا ينبغي علينا - لمعرفة حقيقة من الحقائق الكونية أو الإنسانية في القرآن - أن ننظر فيه جملة باعتباره وحدة واحدة، وأن نحاول معرفة هذه الحقيقة أو استخلاصها من هذا القرآن الواحد ككل وليس كسور متباينة، أو آيات متفرقة، ومعلوم أن القرآن الكريم لا يحمل رؤوس موضوعات أو أسماء مباحث كمباحث الفلسفة، فإذا اردنا معرفة حقيقة الألوهية نجد أنفسنا مضطرين بالضرورة للبحث في آيات القرآن جميعها، وسنجد أنها جميعا تتناول هذه الحقيقة سواء بطريقة مباشرة أو غير مباشرة، وكذلك لمعرفة حقيقة الانسان في القرآن لابد أن نعود الى آياته من أولها الى آخرها بلا استثناء، وأن تكون نظرتنا شاملة كلية عامة حتى نخرج بالحقيقة عن الانسان كاملة صحيحة، ولو اقتصر بحثنا على الآيات التي نتحدث حديثا مباشرة عن الانسان فسوف نصل الى حقيقة ناقصة مشوشة، أو سنصل الى بعض جوانب الحقيقة الإنسانية في القرآن دون الأخرى.

الفصل الثاني القاعدتين الثالثة والرابعة

القاعدة الثالثة :

افراد الله عز وجل بالالوهية والربوبية يوجب افراد الوحي كمصدر للعقيدة والشريعة

والأمر الثالث المهم لكي يكون المنهج علميا والموضوع قرآنيا خالصا في بحثنا عن حقيقة الكون وموقف الانسان في الاسلام، هو أن يكون القرآن والسنة فقط هما المصدرين الوحيديين قولاً وتلفيذاً وليس قولاً فقط، وبمعنى آخر علينا أن نسأل، ثم نسمع الاجابة من ربنا جل وعلا وحده، وذلك بالبحث في القرآن والسنة وحدهما دون ادخال شركاء من مصادر أخرى من دونهما.

إن القرآن والسنة الصحيحة وحى من السماء، وهذه الحقيقة التي تعتبر مسلمة من مسلمات ومبادئ الاسلام وأصوله، تخطاها للكثيرون من مفكرى الاسلام - بقصد أو بغير قصد - مما نتج عنه اتخاذ أصول بشرية ووضعية أخرى معهما، تدخل مع المفكر في صورة أفكار ونظريات وفروض يعتقد هو بصحتها، أو مترسبة في أعماقه نتيجة رواسب ثقافية قديمة وسابقة ومغايرة لروح الوحي وحقائقه، ومن ثم يصبح مصدر الباحث أو المفكر في هذه الحالة القرآن والسنة وغيرهما، وهذا ما لا يستقيم مع مبدأ افراد الوحي كمصدر وحيد للحقائق الغيبية والتشريعية

والتاريخية، وحين يختلط المصدر السماوى بمصادر أرضية ينتهى الباحث حتما الى تخبیط وتناقض وتضارب وبعد تام عن الحقيقة المنشودة، وقد أفرغنا عقولنا من كل تصور سابق لم يستمد مباشرة منه، أى أن يكون عقلنا صفحة بيضاء خالية من الفروض والنظريات والأفكار المسبقة ومستعدة لتلقى الحقائق كما هى.

القاعدة الرابعة :

الوحى والعقل ومنهج التأويل العقلى

وهذه القاعدة خاصة بتحديد امكانية العقل البشرى ودوره حيال النص الألهى، فالاسلام يقرر ابتداء وجود عالمين على الفرد أن يؤمن بهما كشرط لقبول اسلامه، عالم الغيب وعالم الشهادة، حيث تقول الآيات الأولى من الكتاب : (ألم، ذلك الكتاب لا ريب فيه هدى للمتقين، الذين يؤمنون بالغيب، ويقيمون الصلاة، ومما رزقناهم ينفقون البقرة ١ - ٤).

وعالم الغيب هذا خارج عن نطاق وحدود المكان والزمان : المقولتين اللتين يعمل من خلالهما العقل، واللتين لا بد أن يكون موضوع تفكيره واقعا تحتها. أما عالم الغيب : الله والملائكة والسموات والجن والآخرة فهذه أمور لا يدركها العقل ولا يستطيع أن يعرفها معرفة تفصيلية بنفسه، وإنما دوره حيالها هو التلقى والفهم والتصديق، وماعدا ذلك، أى عالم الشهادة وهو العالم المحسوس الذى تقع موضوعاته تحت الزمان وفى المكان، فالعقل أن يبحث فيه ويصل الى حقائقه، ومن ثم فحقائق الغيب لا تناقش مناقشة علمية منطقية، وإنما نعرفها ونتلقاها من النصوص ثابتة كما هى، ويقتصر دور العقل فيها على التصنيف والتقسيم والتبويب

والتقنين، حتى نخرج بحقيقة عامة كاملة متوازنة. متناسقة، وغير منافية للعقل ولا للمنطق.

وعلى هذا فلا يعتبر العقل في مستوى الوحي، إذ أن الحقائق الغيبية التوفيقية التي وردت في القرآن والسنة فوق مستوى العقل البشرى وغير داخلة في نطاق عمله ومادة تخصصه.

الفصل الثالث القاعدتين الخامسة والسادسة

القاعدة الخامسة :

المعرفة بالوحي والمعرفة بالعقل

وتتلخص في أننا يجب ألا نقبل على القرآن بغية البحث فيه عن أدلة لابطال آراء الخصم، أو مفهومات - رأينا في خالص فكرنا أنها خاطئة - وذلك لدحضها وابطالها. وذلك لأن النهج الفكري يحرف بالباحث عن ادراك الحقيقة القرآنية في ذاتها، فالحقيقة القرآنية هي المعيار الذي توزن به مسائل المذاهب والنظريات والفلسفات الأخرى، أو هكذا يجب أن تكون، مادامنا في نطاق الفكر الاسلامي الخالص، ومن ثم يجب معرفتها كاملة وبطريقة مباشرة من القرآن والسنة وذلك بعكس سبيل الفكر البشري الحر الذي يتدرج في اكتشاف الحق في المسألة تدرجا بطيئا حيث يعجز وحده عن معرفة الحقيقة دفعة واحدة، فالدارس لمسارات الفكر البشري في فلسفات وعقائد الحضارات الجاهلية المختلفة قديمها وحديثها يرى أن العقل الانساني يكتشف الفكرة أو المبدأ أو التفسير أو النظام لما يبدو فيها من حق وخير ويعتنقها زمنا ما، وأنها أفكار ونظم بشرية فلا مناص من تلبس الحق بالباطل والخير بالشر فيها، ومن ثم لا يلبث العقل الا قليلا حتى يكتشف الأخطاء والأضرار فيما ظنه حقا محصنا وخيرا كاملا، فيندفع بعد ذلك - في محارلة لعلاج الخطأ وتلافى الأضرار - الى نقيض الفكرة الأولى أو النظام السابق وهو لا يدري أنه

باندفاعه هذا من النقيض الى النقيض قد استبدل خطأ بخطأ وشرا بشرا وتخطى بذلك الحق الكامل والخير الخالص. والذين درسوا الفلسفة اليونانية يدركون الى أى حد ينطبق هذا القول على تاريخها. حتى نستطيع أن نرى مسار العقل اليونانى وانتقاله فى تفسيره للوجود من اعتماده على مبدأ التغيير الى الثبات ومن التعدد الى الوحدة، ومن المادية المحضنة الى التصورية الصرف، ومن الجزئية الى الكلية، ومن انكار القدر والعناية الالهية للعالم الى الايمان بالقدر الصارم الذى يخضع له كل شئ حتى الاله نفسه وهكذا، حتى انتهت الفلسفة اليونانية على غير اتفاق، وكذلك كل الفلسفات، وعلة ذلك تكمن فى تكليف العقل البشرى بما لا يطيق وبما لم يخلق من أجله فقد كانت موضوعات الفلسفة اليونانية هى نفس موضوعات الوحي، فلو خلق الله العقل البشرى مؤهلا لهذه الموضوعات لما جاءت الرسل للبشرية، ولكن الرسالات السماوية نزلت من السماء حتى لا يبرر أحد من الناس يوم القيامة ضلاله وفسوقه بالجهل (رسلا مبشرين ومنذرين لئلا يكون للناس على الله حجة بعد الرسل سورة النساء ١٦٥)، فلو كان العقل وحده كفيلا بهداية الانسان للحق الكامل والخير الخالص لما جاز للناس أن يحتجوا بعدم ارسال الرسل وموضوعات خاصة تليق به وجعل حقائق الغيب والتشريع خارج هذه الحدود ومخالفة لموضوعات العقل، شاء سبحانه أن يرسل الرسل حتى لا تكون هناك حجة للناس لعلمه تعالى أنه بدون الوحي السماوى لا يهدى الانسان الى الحق أبدا ولا يصل الى الخير المنشود فى دنياه وآخرته.

لقد أدركنا الغرور، ونحن نرى أن العقل البشرى يبدع فى عالم المادة، ويأتى بما يشبه الخوارق، فوهمنا أن العقل الذى يبدع الطائفة والصاروخ ويحطم الذرة وينشئ القنبلة الهيدروجينية ويرتاد الفضاء ويعرف القوانين الطبيعية ويستخدمها فى هذا الابداع.. ويحقق ثورة الاتصالات وثورة

المعلومات.. والاستنساخ.. الخ، وهما أن هذا العقل جدير بأن نكل إليه كذلك وضع نظام الحياة البشرية.. وقواعد التصور والاعتقاد وأسس الأخلاق والسلوك.. ناسين أنه حين يعمل في (عالم المادة)، فإنه يعمل في عالم يمكن أن يعرفه - لأنه مجهز بإدراك قوانينه.. أما حين يعمل في (عالم الإنسان) فهو يعمل في مناهة واسعة بالقياس إليه وغير مجهز ابتداء بإدراك حقيقتها الهائلة الغامضة.

القاعدة السادسة :

ضرورة توافق الحقيقة المستنبطة من البحث

في القرآن مع غيرها من الحقائق القرآنية

وهذه القاعدة في هذا المنهج، قاعدة معيارية بمعنى أنه ينبغي علينا أن نزن الحقائق التي نصل إليها بعد البحث بمعيار نابع من القرآن أيضا، وليس معيارا أجنبيا عنه، أي أنه لا بد من أن تكون الحقيقة المستخلصة من الآيات متوافقة مع بقية حقائق القرآن بصفة عامة من ناحية، كما تكون متوافقة ومنسقة ومتساندة مع كل سورة وكل آية من آياته جميعا، وليست متعارضة مع آية واحدة، والا بطلت هذه الحقيقة المستخلصة على الفور ورفضت رفضا تاما وقاطعا.

وهذه القاعدة تستند إلى مسلمتين هامتين، يؤمن بهما المسلمون، وتؤيدها المناهج العلمية للنقد التاريخي، هما :

- **المسلمة الأولى :** أن القرآن كله منزل بجميع آياته من عند الله سبحانه، وأن الله سبحانه وتعالى وعد البشرية بحفظه من التبديل والتغيير والضياع (وأتل ما أوحى إليك من كتاب ربك لا مبدل لكلماته سورة الكهف ٢٧)، (إنا نحن نزلنا الذكر وإنا له لحافظون سورة

الحجر ٩)، وهذا يعنى يقينا أن ما بين أيدينا من الذكر، هو بكامله ويرمته كتاب الله لا زيادة فيه ولا نقصان ولا تحريف فيه ولا تبديل.

وهذه المسلمة يؤدي تجاهلها أو انكارها الى الخروج بمتجاهلها أو بمكرها عن محيط الدائرة الاسلامية. إن القرآن كتاب منزل من عند الله تعالى، ومن ثم فكل ما جاء فيه حق كامل، وكل ما أرشد اليه خير تام وكل ما نهى عنه شر مؤكد، والقول بغير ذلك كفر بالقرآن وتكذيب به وتكذيب برسالة محمد - صلى الله عليه وسلم.

ومن ثم لا يمكن اعتبار أى بحث فى القرآن والسنة لا يقوم على هذه المسلمة بحثا اسلاميا، حتى لو استدل على نتائجه بآيات قرآنية. ولتوضيح ذلك نقول: أن الباحث الاسلامى يجب أن لا يقبل على القرآن الكريم والسنة النبوية الصحيحة المحققة باعتبارهما كتابين من الكتب والمصادر الكثيرة التى يرجع اليها، فكل المصادر سوى القرآن والسنة يخير فيها الباحث الاسلامى بين الأخذ والترك. والحق فيها مرهون بنتائج البحث وخاضع لقواعده المنهجية، أما القرآن الكريم فلا يملك للمسلم حين يتلوه أو يبحث فيه إلا أن يعقد ويسلم ابتداء بصحة ما جاء فيه، وصدقه وأحقيقته وكذلك السنة المحققة الصحيحة. والذى يتناولها بقصد ما أخذ ما يتفق مع مذهبه وترك ما لا يتفق ليس باحثا اسلاميا، وثمة شك فى اسلامه لو علم خطأ ما يفعله وأصر عليه، ولا فرق عندنا بينه وبين المستشرقين اليهود والسليبيين الذين يبحثون فى أصول الاسلام ليس بقصد معرفة الحق ولكن بقصد الانتقاء من آياته ما يخدم أهدافهم واخفاء وتجاهل ما يتعارض معها.

- المسلمة الثانية: هي أن القرآن يوافق بعضه بعضا، ولا يضرب بعضه بعضا، فهناك اتفاق واتساق وتوازن وأحكام بين آياته وبالتالي بين حقائقه.

ومن ثم فإنه يلزم لهاتين المسلمتين أن تكون الحقيقة المستخلصة من الآيات متمشية ومتوافقة مع باقى الحقائق والآيات، سواء أكانت تلك الحقائق خاصة بعالم الغيب، أو بعالم الشهادة، أو فى مجال التاريخ والأخلاق والتشريع.. هذا هو المعيار الأول.

أما المعيار الثانى : فهو قائم على هذا الأول، ذلك أن القرآن الكريم يقدم لنا حقائق كثيرة، ولكنها يمكن أن تصنف دراسيا الى حقائق نظرية وأخرى عملية. وهو ما عرف عند علماء الاسلام - أصوليين وفقهاء - بالتوحيد وأبحاث الفقه والتشريع. وهما فى القرآن مرتبطان يقوم الثانى على الأول ويكمل أحدهما الآخر، فالنظم العملية متفقة ومتساندة وقائمة على الحقائق التصورية حيث نجد التشريعات العملية فى الاسلام قائمة ومرتكزة على التوحيد وحقائق العقيدة الاسلامية أرتكاز البناء على أساسه فى باطن الأرض، كما أن المسلم لا يصبح موحدًا إلا بالتطبيق العملى للتشريع القرآنى الفردى منه والجماعى على حد سواء.

وأخيرا يمكننا صياغة هذه القاعدة المنهجية المعيارية الأخيرة للبحث فى القرآن بالقول بأنه إذا كان يديهيا أن لا يأتى البحث عن حقيقة ما من حقائق القرآن بمفهوم متعارض مع نصوصه وآياته جميعا، فإنه يلزم أيضا أن تكون هذه الحقيقة المستخلصة من سوره وآياته غير متعارضة أو منافية أو مناقضة معه ككل، أى مع ما يمكن تسميته بروح القرآن أو صيغته أو اتجاهه العام من ناحية، كما يلزم أن تكون غير متضاربة ومتناقضة مع بقية حقائقه ومفهوماته الصحيحة الأخرى من ناحية ثانية. فيكون المفهوم عن هذه الحقيقة موضوع البحث نابعا ومشتقا من هذه الروح القرآنية أو الصيغة الالهية، اشتقاق الفرع من الجذع، تماثلة معها تماثل الثمرة والشجرة، فلنطمح حينئذ باطمئنان ويقين أن ما وصلنا اليه من نتائج ومفاهيم صحيحة عن حقيقة قرآنية كريمة.

وبذلك نكون قد انتهينا من دراسة أهم القواعد المنهجية للبحث في القرآن الكريم والسنة النبوية الشريفة. ويبقى أن نعرض لكيفية اعداد المحاضرات، وهذا ما سوف يتم في الباب الثالث.

الباب الثالث

كيفية الإعداد للمحاضرات

مقدمة :

تعرفنا في البابين الأول والثاني على القواعد المنهجية للبحث العلمي في العلوم الوضعية والإسلامية، وبقي أن نتعرف على كيفية الأعداد للمحاضرات. بأعتبار أن المحاضرة وسيلة أساسية لنقل المعلومات والنتائج العلمية والعملية التي توصل إليها الباحث إلى جمهور المستمعين.

وفي هذا الباب، نتناول المحاضرات من حيث أطرافها وكيفية الأعداد لها والقائنها، والتعامل مع الدارسين خلال المحاضرة.

وبناء على ذلك تنقسم الدراسة في هذا الباب، الى ثلاثة فصول،

كالتالى :

الفصل الأول : أهمية المحاضرة .

الفصل الثانى : عناصر المحاضرة .

الفصل الثالث : الأعداد للمحاضرة .

الفصل الاول اهمية المحاضرة

تعتبر المحاضرة وسيلة أساسية لنقل المعلومات من المحاضر الى جمهور المستمعين ومنذ زمن بعيد كانت هي الوسيلة الوحيدة للتعليم والتدريب ولكنها كانت تتطلب للقيام بها جهدا كبيرا من المحاضر الذي كانت وسيلته الاساسية في الحصول على مادته العلمية التلقين وعليه أن يدميها بالتجارب الشخصية له وللآخرين، ولم تكن الوسائل الايضاحية ومساعدات التدريب قد تطورت هذا التطور الكبير مما كان يحمل الدراسين ايضا عبء متابعة المحاضر استماعا وكتابة، كما لم تكن قاعات الدرس مفاحة بهذا القدر من الراحة والأجهزة المتطورة.

ولاشك أننا مررنا جميعا في مراحل تعليمنا وتدريبنا بعدد كبير من المحاضرين والمدرسين، منهم من استطاع أن يحفر في اذهاننا صورته وشخصيته والموضوع الذي كان يتحدث فيه، ومنهم من مر علينا مرورا عابرا ولم يستطع أن يحدث في نفوس تلاميذه التأثير المطلوب منه كمحاضر.

والمحاضر الجيد هو الذي يستطيع أن ينقل الموضوع الذي يتحدث فيه الى الدراسين بصورة جيدة و يؤثر بشخصيته فيهم ويسيطر تماما على مستمعيه ويجذب انتباههم اليه طوال فترة القائه لمحاضرتة، كما يمكنه أن يرى رد فعل محاضرتة ومدى استيعابهم لها من خلال نظراتهم له ومناقشتهم في الموضوع.

ولا تقتصر الفوائد التي تعود على المحاضر من هذا الباب على تعلمه فقط كيفية القائه المحاضرة، فالعمل في مجال البحث العلمي قد يضع المحاضر في كثير من الأحيان في مواقف شبيهة بموقف الأستاذ الجامعي خاصة عندما يطلب منه الأمر التحدث وسط تجمعات جماهيرية في مواقف معينة، لذا يجب أن يكون لديه القدرة والمعرفة لمواجهة التجمعات ومخاطبتها والتأثير فيها.

الفصل الثانى عناصر المحاضرة

مقدمة :

وفى هذا الفصل سوف ندرس عناصر المحاضرة الثلاثة، وهى المحاضر والدارسون وقاعة المحاضرة.

وبناء على ذلك، تنقسم الدراسة فى هذا الفصل الى ثلاثة مباحث، هى على التوالى :

المبحث الأول : المحاضر.

المبحث الثانى : الدارسون.

المبحث الثالث : قاعة المحاضرة.

المبحث الأول المحاضر

المحاضر الجيد والمدرس الكفاء يتمتع بصفات وخصائص معينة حيث يقع عليه الجانب الأكبر فى نجاح المحاضرة، وعلى منظم البرامج التعليمية أن يختار المحاضرين الكفاء فى مجال تخصصاتهم ويجب أن تتوافر لهم الصفات العامة التالية :

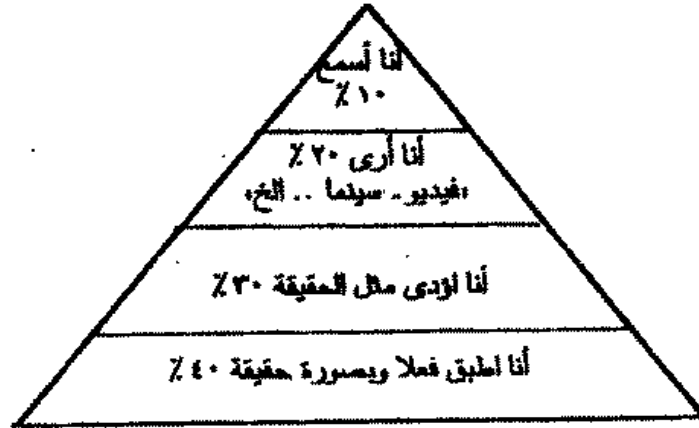
الصفة الأولى : أن يكون ذا شخصية مقنعة من حيث سلامته النفسية ومظهره الطيب وخبرته الجيدة فى مجال تخصصه وهذه الصفات تكفل الاستجابة الأولية لدارسين إذ انها تترك أثرا طيبا منذ الوهلة الأولى للقاء.

ولا شك أن أمام المحاضر بقدر ملائم من المعرفة العلمية تمكنه من فهم ودراسة السلوك الإنساني وواقعه والعوامل التي تؤثر فيه مما يمكنه من توجيه تفاعل جمهور المحاضرة بما يخدم أهدافها .

الصفة الثانية : يجب أن يكون المحاضر شخصيا متحمسا ومهتما بالموضوع الذي يحاضر فيه حتى يتمكن من نقله الى الآخرين ولا يتأتى ذلك الا اذا كان المحاضر نفسه يتمتع بكم من الخبرات والكفاءة التخصصية من خلال ممارسته للعمل التخصصي وقدرته على صياغة مادته العلمية، ومن هذه الخبرات يستخرج دروسا مستفادة من تجاربه الشخصية وتجارب الآخرين .

الصفة الثالثة : يجب أن يكون لدى المحاضر القدرة على التعبير والقدرة على نقل الخبرات والمعلومات وجوانب المعرفة الى الغير ويدبغى العمل على تنمية هذه القدرة لدى المحاضر بدراسة طرق التدريس والتدريب الحديثة وأساليبه .

الصفة الرابعة : يجب أن يكون المحاضر على معرفة تامة باستخدامات مساعدات التدريب من أجهزة وأدوات تساعده على عرض الموضوع الذي يحاضر فيه، حيث أنها عنصر هام لتوصيل المعلومة من خلال خواص متعددة من رؤية وسمع .. الخ .



المظهر العام للمحاضر :

يجب أن يكون المظهر العام جيدا.. حيث أن ملابس المحاضر عادة ما تكون محط أنظار الدارسين طوال فترة المحاضرة فيجب عليه أن يعتنى بمظهره بالقدر الذى لا يجعل من اسرافه فى الأناقة أو اسرافه بعدم الاهتمام بمظهره عاملا من عوامل انتقاد الدارسين له .

اللقاء :

يجب على المحاضر أن يغير من نغمات صوته أثناء القائه للمحاضرة حيث ترتفع فى بعض الأحيان مع بعض الحروف وتخفض أحيانا أخرى، وهكذا فالنغمة الواحدة الرتيبة قد تكون عاملا لشرود ذهن المستمعين أثناء المحاضرة .

ولا بد أن يكون معدل الصوت كافيا ومرضيا لتقديم مادته العلمية، وبصفة عامة لا بد أن يكون الكلام بطيئا اذا اراد أن يؤكد عملية الفهم، والمعدل المتوسط لكلام المحاضر حوالى ١٢٠ كلمة فى الدقيقة، مع ملاحظة أن عدد الدارسين يؤثر فى هذا المعدل كلما زاد العدد قل المعدل وهكذا .

وإذا ما استخدم المحاضر ميكروفونا فيجب أن يكون على دراية بكيفية تشغيله، ولا بد أن تكون المسافة مناسبة بين فمه والميكروفون حتى يخرج الصوت واضحا مخفض درجة الصوت الصادر منه حتى لا يكون مصدرا للازعاج .

حركات المحاضر أثناء المحاضرة :

حركات المحاضر مهمة جدا لعملية الاقناع وهناك مبادئ هامة لا بد أن تتبع :

المبدأ الأول : يجب أن تكون حركات الجسم تلقائية ومتلائمة مع ما يقوله المحاضر، فمثلا عندما يذكر المحاضر موقفا مضحكا أثناء المحاضرة فابتسامته بطريقة طبيعية تكون ملائمة لما يقول، ويجب أن تكون الحركة مناسبة مع ما يقوله وأن تكون متزنة وقوية فتتحرك المحاضر أثناء المحاضرة يساعد على ازالة الشد العصبى للمحاضر والدارسين كما انها تكشف عن بعض صفات شخصية المحاضر.

المبدأ الثانى : يجب على المحاضر ألا يركز نظره أثناء القائه للمحاضرة على الأرض أو السقف أو النافذة أو السبورة أو شئ آخر غير الدارسين، فنظرات المحاضر للمستمعين توجد بينه وبينهم نوعا من الاتصال النفسى الذى يساعده فى محاضرتة، واذا كان جمهور المحاضرين مجموعة صغيرة فيجب على المحاضر أن ينظر مباشرة الى عيونهم، أما المجموعات الكبيرة فيكون تركيز النظر على البعض منهم فى اتجاهات مختلفة تتحول كل فترة.

المبدأ الثالث : يجب على المحاضر أن يحافظ على هدوء التعبير على وجهه وأن تكون عيناه لامعتين ومعبرتين عما يقول، واذا ما كان المحاضر واقفا فيجب أن يكون منتصب القامة وحركاته التعبيرية مفيدة وذات معنى.

المبدأ الرابع : يجب على المحاضر أن يشجع الدارسين ويرفع معنوياتهم ويتجنب التركيز على أخطاء صادرة من بعضهم فى تجاربهم السابقة ويتجنب استخدام الالفاظ المهينة للدارسين أو غير المفهومة لهم.

المبدأ الخامس : يجب على المحاضر أن يتجنب اظهار التعب والاجهاد، كما يجب عليه ألا يهدر الوقت أو اظهار عدم المرونة والقسوة أو الظهور بمظهر المتوتر، والتدخين بشراهة أثناء المحاضرة خطأ يجب أن يتجنبه المحاضر.

المبحث الثاني

الدارسون

عادة لا يتدخل المحاضر في اختيار الدارسين الذين سيلقى عليهم المحاضرة ومجموعة الدارسين لا بد أنها تحوى أتماما مختلفة من البشر ويجب على المحاضر أن يلقى بشخصيته على شخصيات هذه المجموعة باختلاف أهوائها واتجاهاتها حتى يتمكن من السيطرة عليهم، وهناك أنواع مختلفة من الدارسين منهم.

النوع الأول : الشخص الكثير الحركة والشخص المشهور :

هذا الشخص عادة ما تكون تصرفاته غير مريحة للمحاضر لأنه يتصرف مع المحاضر كما لو كان يعرفه منذ زمن بعيد ولا يضع حدودا بينه وبين المحاضر ويحاول أن يجعل لنفسه وضعا متميزا فى الفصل الدراسى، ويجب على المحاضر أن يحتوى هذه الشخصية عن طريق انشاء علاقة سريعة وداقنة بينه وبينها مع استخدام الشدة فى بعض الأحوال.

النوع الثانى : الشخص الذى يحاول احراج المحاضر :

هذه الشخصية عادة ما تكون من الشخصيات التى لا تقبل التوجيه من القيادات ويحاول خلق مواقف حرجة للمحاضر وعلى المحاضر فى هذه الحالة ألا يهتز اذا ما سئل بعض الأسئلة التى لا يستطيع الاجابة عليها، والمحاضر المتمرس يستطيع التحجيم لهذه الشخصية عن طريق تحويل المواقف الحرجة التى تخلقها هذه الشخصية اليها مرة أخرى، فمثلا عندما يتوجه بسؤال محرج للمحاضر يستطيع المحاضر دعوته للاجابة على هذا السؤال أمام الدارسين ويترك الحكم عليه للزملاء.

النوع الثالث : الشخص العنيف :

وهو فى العادة شخصية متمردة فتكون تصرفاته عنيفة بطبيعته ولا يقصد بهذه التصرفات المحاضر بذاته، وعلى المحاضر أن يتجنب الاشتباك مع هذه الشخصية بطريقة أو بأخرى.

النوع الرابع : الشخص السرحان :

وهو يكون حاضرا بجسده أما ذهنه فهو غير حاضر داخل قاعة المحاضرة لكثرة مشاكله أو مشاغله، ويجب على المحاضر أن يجذب انتباهه إليه عن طريق توجيه نظراته وتركيزها على هذا الشخص أو توجيه بعض الأسئلة له دون أن يخرجه.

النوع الخامس : الشخص الخجول :

وهذه الشخصيات تخجل من المشاركة العلنية وتضطرب عند توجيه الأسئلة إليها، ويقع على المحاضر حيل هذه الشخصية عبء إزالة حواجز الخجل عنها بتحريكها بالمشاركة فى النشاط أثناء المحاضرة عن طريق تشجيعه لها.

وبصفة عامة يجب على المحاضر أن يهمل تصرفات الدارسين التى لا تعجبه، فإذا حدث تماد فيها فعليه أن يجعل الشخص الذى يحدث تصرفات لا تعجبه فى مواجهة مع زملائه بسبب المشكلة التى تسبب فيها، وإذا فشل هذا الأسلوب فلا بد للمحاضر من انذاره باستبعاده من المحاضرة ولا بد أن يكون هذا الانذار قاطعا وبصفة تامة وبصفة شخصية.

ينوقف عدد الدارسين الذين يتلقون المحاضرة على طبيعة التدريس، ولكن يلاحظ أن العدد الأملل للدارسين فى الفصل الدراسى يتراوح بين ٢٠ الى ٢٥ دارسا حتى يمكن أن يولى المحاضر كل الدارسين الاهتمام اللازم أثناء المحاضرة.

المبحث الثالث

قاعة المحاضرة

تمثل قاعة المحاضرة الركن الأساسي من أركان المحاضرة ويجب أن تكون على مستوى جيد من التجهيز حتى تؤدي الغرض منها فيجب توافر الشروط الآتية :

الشرط الأول : أن تكون مؤثثة تأثيثا جيدا ومريحة للدارسين والمحاضرين اسراف في ذلك.

الشرط الثاني : يفضل أن تكون مزودة بأجهزة تكييف هواء فان حرارة الجو وبرودته قد تكون من عوامل عدم تركيز الدارسين والمحاضرين أثناء المحاضرة.

الشرط الثالث : يجب ألا تكون هناك صور أو بيانات معلقة على جدران القاعة أو أى شئ لافت للنظر مما يؤدي الى انصراف الدارسين عن متابعة المحاضر أثناء محاضرتة.

الشرط الرابع : يجب أن تكون اضاءة القاعة جيدة سواء كان الاعتماد على ضوء الشمس أو الاضاءة الكهربائية ويجب أن تكون بها إمكانية الاظلام التام عند عرض أفلام سينمائية أو شرائح ملونة.

الشرط الخامس : يجب أن تكون نوافذ القاعة أما مغطاه بستائر أو تكون مرتفعة عن مستوى الناظرين أثناء جلوسهم حتى لا ينشغل الدارسون بالنظر منها خاصة اذا ما كان هناك ما يلفت النظر.

الشرط السادس : يفضل أن يكون طلاء القاعة باللون الأبيض وأن تكون معزولة الصوت تماما حتى لا تؤثر الأصوات الخارجية في جذب انتباه الدارسين.

تجهيزات المساعدات الفنية :

يجب أن تزود القاعة بمساعدات تدريبية مختلفة من أدوات كتابية على الحائط أو عرض أفلام أو شرائح وغيرها من أجهزة مساعدات التدريب، ويجب أن تكون هذه الأجهزة في وضع يسمح للمحاضر بتشغيلها بسهولة وتكون في مكان يسمح للدارسين بمشاهدتها بسهولة ووضوح.

ترتيب قاعة المحاضرات :

من الأفضل أن تكون قاعة التدريب يسمح بترتيبها حسب الاحتياج، فإذا كانت محاضرة عادية فيجب أن يكون في مواجهة الدارسين الذين يجلسون أمامه في صفوف متتالية أما إذا كانت إدارة للمناقشات فيجب أن يكون المحاضر في نفس المستوى مع الدارسين، وبصفة عامة تلعب قاعة المحاضرة من حيث ترتيبها وتجهيزها دورا أساسيا في العملية التعليمية والقاء المحاضرة.

ونعد أن تعرفنا على العناصر الثلاثة للمحاضرة، يبقى أن نتعرف على الأعداد للمحاضرة، وهذا ما سوف يتم في الفصل الثالث.

الفصل الثالث الاعداد للمحاضرة

أن المحاضر الجيد هو الذى يستطيع أن يعد اعدادا جيدا لاخراج محاضرتة من حيث الموضوع والزمن المتاح له بشكل جيد ويجب على المحاضر أن يسأل نفسه عند الاعداد للمحاضرة عدة اسئلة رئيسية هي :

السؤال الأول : ما المدة المتاحة ؟ فعنصر الزمن هام بالنسبة للمحاضرة حتى يمكن تقسيم عناصر الموضوع حسب الزمن المتاح حتى لا يضغى عنصر على آخر ويجب أن يعطى هذا العنصر عناية خاصة من المحاضر.

السؤال الثانى : ما هي المادة العلمية التى سيقدمها ؟ ويشمل هذا العنصر عنوان محاضرتة فى الاعداد للحصول على مصادر المادة العلمية سواء كانت هذه المصادر مكتوبة أو من خبراته الشخصية فى العمل أو خبرات الآخرين.

السؤال الثالث : ما الهدف من تدريس هذه المادة ؟ فيجب على المحاضر أن يضع الهدف الذى ينبغى تحقيقه بالتنسيق مع معد البرنامج التعليمى أو الثقافى.

السؤال الرابع : من هم الدارسون ؟ اجابة المحاضر على هذا التساؤل تتيح له أن يعد مادته العلمية بالطريقة التى تمكنه من تحقيق الاتصال الجيد مع الدارسين ومخاطبة المستويات الفكرية المختلفة حسب درجاتهم العلمية ومؤهلاتهم وتخصصاتهم الوظيفية.

ولا بد أن يخرج المحاضر من الاجابة على هذه الأسئلة بإعداد جيد لمحاضراته التي يجب أن تشمل على ثلاثة أقسام رئيسية يتم تقسيم الوقت عليها بعناية فيجب أن تشمل على مقدمة وموضوع وخاتمة .

القسم الأول : المقدمة :

يجب ألا تشغل المقدمة وقتا طويلا من المحاضرة رغم أن لها أهمية خاصة لان نجاح المحاضر في تقديمها بشكل جيد يسهل كثيرا من أموريتها، والمقدمة عادة تبدأ بتعريف المحاضر بنفسه للدارسين خاصة عندما تكون المحاضرة هي أول لقاء بين الطرفين، والتعريف يشمل الاسم والوظيفة والدرجة العلمية والخبرة الميدانية وقد يتطرق الى دراسات المحاضر وجوانب حياته الاجتماعية دون أن يمل من ذلك المستمعون، وتعريف المحاضر بنفسه هو وسيلة من وسائل جذب الانتباه فاذا ما كان هناك تعارف سابق بينه وبين الدارسين فيجب عليه عند بدء محاضراته أن يجذب انتباه الدارسين له، ووسائل جذب الانتباه تختلف من محاضر الى آخر وحسب الموقف العام فقد تكون فكاهه أو دعاية بين المحاضر والدارسون يكون الغرض منها ازالة التوتر في بداية المحاضرة .

وبعد أن يتم جذب الانتباه يقوم المحاضر بتوضيح اسم المحاضرة والأهداف التي يبتغيها من هذه المحاضرة، والمحاضر الجيد هو الذي يستطيع خلق علاقة بين ما يعرفه الدارس وما يقابله في حياته العامة والعملية وبين موضوع المحاضرة لأن ذلك من شأنه أن يزيد من اهتمام ورغبة الدارسين في الاستماع الى المحاضرة .

القسم الثاني : الموضوع :

يجب أن يتم تقسيم الموضوع الى عناصر عامة رئيسية ويحدد المحاضر الوقت اللازم لكل عنصر من هذه العناصر مع وضع مساعدات

التدريب لشرح هذه العناصر موضع الاعتبار في تقدير الزمن الكافي لها.

وقد يتطلب الأمر أيضا تقسيم العنصر الواحد الى عناصر فرعية، في هذه الحالة يجب أن يقسم وقت العنصر الأصلي على العناصر الفرعية حسب الاحتياج.

ويجب على المحاضر عند تقديره العنصر الزمني للمحاضرة أن يضع في اعتباره ما قد يتطلبه الأمر من أسئلة توجه من الدارسين في أوقات معينة خاصة تلك التي يستشعر المحاضر أنها قد تكون صعبة الفهم على الدارسين وتحتاج الى اعادة أكثر من مرة مع الأخذ في الاعتبار أيضا ما قد تتطلبه ظروف المحاضرة من جذب انتباه الدارسين اثناءها لازالة ما قد ينتاب المستمعين من ملل أو شرود من المحاضرة.

القسم الثالث : الخاتمة :

أن انتهاء المحاضرة من العناصر الأساسية لنجاحها، ولأهمية الخاتمة يجب أن تبدأ بجذب انتباه الدارسين لاعادة الانتعاش للموجودين بالقاعة حتى يصبحوا قادرين على استيعاب ما يقوله وبعد عملية جذب الانتباه هذه يقوم المحاضر بتلخيص ما قاله من عناصر أثناء المحاضرة في نقاط سريعة وافية ومرتبعة، ثم يبدأ في توجيه أسئلته للدارسين أو يتلقى منهم أسئلتهم للاجابة عنها اذا ما كان هناك نقاط يرغبون في استيضاحها من المحاضر والمحاضرة، وعليه كي ينهي محاضرتة أن يعطى الدارسين شيئا يبقى في ذاكرتهم مدة طويلة يذكرون به المحاضر والمحاضرة وهذا الشيء قد يكون منحنكة أو تعليقا أو تمليات .. الخ وهو الأمر الذي يختلف من محاضر إلى آخر.

وبهذا نكون انتهينا من دراسة كيفية الأعداد للمحاضرات.

- تم بحمد الله -

شهادات تقدير لهذا الكتاب



كلية الحقوق
مكتب الوكيل

السيد الدكتور / محي الدين سعد

تحية طيبة وبعد

يتشرف السيد الأستاذ الدكتور / محمد رفعت وكيل الكلية

بشكر سيادتك على هديتكم القيمة " كتاب : كيفية كتابة الأبحاث والاعداد

للمحاضرات "

ونتقنى لسعادتك دوام الرفعة

وشكرا

أ . د . محمد رفعت

وكيل الكلية للدراسات العليا

ش. مصطفى مشرف - سوئير الشاطبي تلخس ٤٤٦٧ • بولاقى بران لأكس ٤٨٢٤٠٤٠

ت : ٤٨٢٦٦٦ - ٤٨٢٢٩٠٣ - ٤٨٢٠٦٢١

Mostafa Mosharafa Street , Soter , El-Shatby (Alex.) , Telex 54467

UNIVY UN , Fax 4824040 , Tel : 4832903 , 4825621

بِسْمِ اللَّهِ الرَّحْمَنِ الرَّحِيمِ

الاسكندرية في ١٣ رجب ١٤١٦ هـ
٦ نوفمبر ١٩٩٥ م
ت : ٠٩٧٥٨٢٤ - ٠٩٧٨٥٥٨

بِجَمْعِيَّةِ الشَّيْبَانِ الْمُسْلِمِينَ

بِالْإِسْكَندَرِيَّةِ

رَأْسِ الْجَمْعِيَّةِ

السيد المقيد الدكتور / محي محمد

السلام عليكم ورحمة الله وبركاته وبعد ...

بالنيابة عن زملائي أعضاء مجلس إدارة جمعية الشبان المسلمين بالاسكندرية وبالاصالة عن نفسي
أقدم لسيادتكم خالص الشكر والتقدير على اهدائكم مكتبة الجمعية عشرون نسخة من مؤلفكم القيم عن كيفية
كتابة الابحاث والاعداد للمحاضرات الذي يعتبر نبراسا مغيرا للفائزين بالابحاث والمحاضرين في كافة
المجالات .

وترجو لسيادتكم دوام التقدم والرفق وكامل المحرم والمداينة .

والسلام عليكم ورحمة الله وبركاته

رئيس مجلس الإدارة

ماهر راشد أبو عقادة

الحائس



السيرة الذاتية العلمية

للمؤلف

أولاً : البيانات الشخصية :

- (١) الاسم : محيى محمد مسعد محمود
- (٢) تاريخ الميلاد : ١٩٥٣/٦/٥ م .
- (٣) جهة الميلاد : قسم باب شرقى - اسكندرية .
- (٤) الحالة الاجتماعية : متزوج ويعول ولدين .
- (٥) عنوان السكن : ٩٢ شارع مركز مبارك الأوليمبى - تعاوديات سموحة - قسم سيدى جابر - الاسكندرية .
- (٦) تليفون السكن : ٤٢٠٦٣٣٩

ثانياً : المؤهلات العلمية :

- (١) درجة الدكتوراه فى الحقوق من جامعة الاسكندرية عام ١٩٩٢ م .
- (٢) درجة الزمالة فى الدراسات العليا فى الاستراتيجية القومية من اكااديمية ناصر العسكرية العليا عام ١٩٩١ م .
- (٣) دبلوم الدراسات العليا فى العلوم الاقتصادية والمالية من جامعة الاسكندرية عام ١٩٨٣ م .
- (٤) دبلوم الدراسات العليا فى القانون العام من جامعة الاسكندرية عام ١٩٧٧ م .

ثالثاً : الخبرة التدريسية :

- (١) انتدب لتدريس الاقتصاد السياسى بكلية الشرطة لمدة أربعة أعوام جامعية من ١٩٩٢ م .
- (٢) انتدب لتدريس الاقتصاد السياسى بكلية الحقوق جامعة المنصورة لمدة ثلاثة أعوام جامعية من ١٩٩٢ م .
- (٣) انتدب لتدريس الاقتصاد السياسى بكلية الحقوق جامعة الاسكندرية لمدة عامين جامعيين من ١٩٩٣ م .
- (٤) انتدب لتدريس الدراسات القانونية بالمعهد العالى للسياحة والفنادق -

- باليوسف الاسكندرية - لمدة عامين جامعيين من ١٩٩٣ .
- (٥) انتدب لتدريس المالية العامة لطلاب الدراسات العليا (بديبلومات الضرائب والجمارك والاقتصاد العام) بكلية التجارة جامعة الاسكندرية فى العام الجامعى ٩٤/٩٣ .
- (٦) انتدب لتدريس المالية العامة لطلاب الدراسات العليا (بديبلومات الجمارك والاقتصاد العام) بكلية التجارة جامعة الاسكندرية فى العامين الجامعيين ٩٥/٩٤ و ٩٦/٩٥ .
- (٧) انتدب لتدريس الدراسات القانونية لطلاب الدراسات العليا (دبلوم الضرائب) والمالية العامة (بديبلومات الجمارك والاقتصاد العام) بكلية التجارة جامعة الاسكندرية فى العام الجامعى ٩٧/٩٦ .
- (٨) انتدب لتدريس الدراسات القانونية لطلاب الدراسات العليا بديبلوم الضرائب - بكلية التجارة - جامعة الاسكندرية فى العام الجامعى ٩٧-٩٨ م .

رابعاً : المؤلفات العلمية :

(١) الرسائل والكتب العلمية :

- (١) رسالة الدكتوراه بعنوان : دور الزكاة فى اشباع الحاجات الاساسية للمجتمع المصرى (دراسة تحليلية مقارنة لجدوى هذا الدور وفقاً للموارد الاقتصادية المتاحة للبلدان الاسلامية) ، قسم الاقتصاد والمالية العامة بكلية الحقوق - جامعة الاسكندرية عام ١٩٩٢ م .
- (٢) كيفية كتابة الأبحاث والاعداد للمحاضرات . مكتبتى كليتى الحقوق والتجارة - جامعة الاسكندرية ، الطبعة الأولى ١٩٩٤ (نفذ) .
- (٣) التشريعات السياحية - الناشر المعهد العالى للسياحة والفنادق - بالسيف الاسكندرية - الطبعة الأولى ١٩٩٤ م - والطبعة الثانية ١٩٩٥ م (نفذ) .

- ٤) مبادئ القانون الدولي - الناشر المعهد العالى للسياحة والفنادق - بالسيوف الاسكندرية - الطبعة الأولى ١٩٩٤ م والطبعة الثانية ١٩٩٥ م (نفذ).
- ٥) قانون العمل - الناشر المعهد العالى للسياحة والفنادق - بالسيوف الاسكندرية - الطبعة الأولى ١٩٩٥ م (نفذ).
- ٦) التأمينات الاجتماعية - الناشر المعهد العالى للسياحة والفنادق - بالسيوف الاسكندرية - الطبعة الأولى ١٩٩٥ م (نفذ).
- ٧) نظام الزكاة بين النص والتطبيق - يطلب من المكتبات الكبرى بالاسكندرية، طبعة ١٩٩٧ م (نفذ).
- ٨) محاضرات فى أصول الاقتصاد المالى - أقيمت على طلاب الدراسات العليا (السنة الأولى بدبلومات الجمارك والاقتصاد العام) بكلية التجارة - جامعة الاسكندرية فى العام الجامعى ٩٧/٩٦ (نفذ).
- ٩) محاضرات فى التداعى بين المعول والادارة الضريبية. أقيمت على طلاب الدراسات العليا (السنة الأولى بدبلوم الضرائب) بكلية التجارة - جامعة الاسكندرية فى العام الجامعى ٩٧/٩٦ (نفذ).
- ١٠) محاضرات فى المصطلحات الانجليزية والفرنسية للاقتصاد العالى والقانون الضريبى - أقيمت على طلاب الدراسات العليا (السنة الأولى بدبلومات الضرائب والجمارك والاقتصاد العام) بكلية التجارة - جامعة الاسكندرية فى العام الجامعى ٩٧/٩٦ (نفذ).
- ١١) نظام الزكاة بين النص والتطبيق - طبعة ١٩٩٨ - مكتبة الاشعاع للطباعة والنشر والتوزيع، المنتزة - الاسكندرية.
- ١٢) الإطار القانونى للعلاقة بين المعول والادارة الضريبية - طبعة ١٩٩٨ - مكتبة الاشعاع للطباعة والنشر والتوزيع - المنتزة - الاسكندرية.

(ب) أبحاث علمية منشورة :

- ١) دور الأمن البيئي فى تحقيق التنمية للعالم العربى - ندوة عاطف غيث الرابعة - كلية الآداب جامعة الاسكندرية - الناشر دار المعرفة الجامعية - عام ١٩٩٣ م .
- ٢) السوق الشرق أوسطية بين النظرية والتطبيق - ندوة عاطف غيث الخامسة - كلية الآداب جامعة الاسكندرية - الناشر دار المعرفة الجامعية عام ١٩٩٤ م .
- ٣) قراءة تنبؤية فى مستقبل الأمن القومى العربى - ندوة عاطف غيث السادسة - كلية الآداب جامعة الاسكندرية - الناشر دار المعرفة الجامعية عام ١٩٩٥ م .
- ٤) دور الأم فى مواجهة مشكلة أمان الأبناء للمخدرات - ندوة تدريس اتفاقية حقوق الطفل فى كليات الحقوق فى الجامعات المصرية - بفندق شيراتون المنتزة ٨ - ٩ فبراير ١٩٩٤ والمنظمة بمعرفة الرابطة المصرية للقانون الدولى وهيئة اليونسيف التابعة لمنظمة الأمم المتحدة .
- ٥) القطاع الخاص وتنمية الصادرات المصرية - المؤتمر القومى العربى التجارى الصناعى الأول (الطريق إلى تنمية الصادرات .. والتسويق الدولى العربى - الأفريقى) فندق فلسطين الاسكندرية ٢٧ - ٢٨ نوفمبر ١٩٩٦ .
- ٦) الرضا الوظيفى لدى المديرية العربية - المؤتمر العربى الأول - المديرية العربية والتنمية المتواصلة ٩ - ١١ مارس ١٩٩٧ - كلية الادارة والتكنولوجيا - الاكاديمية العربية للعلوم والتكنولوجيا والنقل البحرى - مكتبة الاشعاع - المنتزة - الاسكندرية .
- ٧) دور القاضى الدستورى فى الاصلاح القانونى والاقتصادى - مؤتمر العدالة الناجزة للقرن الحادى والعشرين ٢٥ مايو ١٩٩٨ - نادى القضاة بالقاهرة .

٨) الاقتصاد العربى ومحاولة البحث عن مستقبل أفضل - المؤتمر العلمى الخامس للجمعية العربية للبحوث الاقتصادية - ١٤ - ١٥ نوفمبر تشرين الثانى ١٩٩٨ - حول «الاقتصاد العربى وتحديات القرن الواحد والعشرين».

(ج) دراسات ومقالات منشورة :

- ١) دراسة اقتصادية بعنوان : دور الصندوق الاجتماعى للتنمية فى حل مشكلة البطالة فى مصر - منشورة بجريدة السفير فى العدد رقم ١٦١٢٣ يوم ٢٩/٨/١٩٩٣ والعدد ١٦١٢ يوم ٣١/٨/١٩٩٣ .
- ٢) مقالة بعنوان الصندوق الاجتماعى للتنمية - دراسة مقارنة - منشورة بجريدة المساء العدد رقم ١٣٢٨٩ يوم ١٦/٩/١٩٩٣ م .
- ٣) مقالة بعنوان مطلوب جمع الزكاة بطريقة رسمية للقضاء على الفقر والبطالة - منشورة بجريدة الوفد - العدد رقم ١٧٣٤ يوم ١٤/١٢/١٩٩٤ .

خامساً : العضوية بالجمعيات العلمية :

- ١) عضو فى الجمعية المصرية للاقتصاد السياسى والاحصاء والتشريع ومقرها ١٦ شارع رمسيس القاهرة .
- ٢) عضو فى الرابطة المصرية للقانون الدولى (فرع جمعية القانون الدولى بلندن) ومقرها كلية الحقوق - جامعة الاسكندرية .
- ٣) عضو فى الجمعية العربية لنظم وتكنولوجيا المعلومات .
- ٤) عضو فى جمعية خريجي كلية الحقوق - جامعة الاسكندرية .
- ٥) عضو فى نادى الاهرام للكتاب .

سادساً : المؤتمرات والندوات العلمية التى شاركت فيها :

- ١) المؤتمرات العلمية السنوية للاقتصاديين المصريين التى انعقدت بمعرفة الجمعية المصرية للاقتصاد السياسى والاحصاء والتشريع

- بالقاهرة فى الفترة من ١٩٨٩ وحتى ١٩٩٩ م .
- ٢) ندوات عاطف غيث العلمية السنوية الرابعة (عام ١٩٩٣) والخامسة (عام ١٩٩٤) والسادسة (عام ١٩٩٥ م) - بكلية الآداب جامعة الاسكندرية .
- ٣) ندوة المعلوماتية والقانون بكلية الحقوق - جامعة الاسكندرية عام ١٩٩٤ م .
- ٤) ندوة تدريس اتفاقية حقوق الطفل فى كليات الحقوق فى الجامعات المصرية بفندق شيراتون المنتزة عام ١٩٩٤ م .
- ٥) ندوة دور المرأة المصرية فى التنمية المحلية - بكلية التجارة - جامعة الاسكندرية عام ١٩٩٤ م .
- ٦) المؤتمر العربى الأول - المديرية العربية والتنمية المتواصلة ٩ - ١١ مارس ١٩٩٧ كلية الادارة والتكنولوجيا - الاكاديمية العربية للعلوم والتكنولوجيا والنقل البحرى - فندق شيراتون المنتزة الاسكندرية .
- ٧) مؤتمر العدالة الناجزة للقرن الحادى والعشرين - ٢٥ مايو ١٩٩٨ - نادى القضاة المصرى .
- ٨) المؤتمر العلمى الخامس للجمعية العربية للبحوث الاقتصادية - ١٤ و ١٥ نوفمبر تشرين الثانى ١٩٩٨ - حول «الاقتصاد العربى وتحديات القرن الواحد والعشرين» .

دكتور / محى محمد مسعد

فهرس الكتاب

الفهرس

| صفحة | الموضوع |
|------|--|
| | مقدمة الطبعة الثانية. |
| ٥ | الاهداء : |
| ٧ | مقدمة : |
| ٩ | أولاً : دواعى تأليف هذا الكتاب. |
| ١٠ | ثانياً : أهمية هذا الكتاب. |
| ١٠ | ثالثاً : نطاق الدراسة فى هذا الكتاب وتقسيماته. |
| | الباب الاول |
| | الخطوات (المراحل) المنهجية لكتابة البحث |
| ١١ | العلمى |
| ١٣ | مقدمة |
| | الفصل التميدى |
| ١٤ | مفهوم المنهج العلمى |
| | الفصل الاول |
| ٢٣ | المرحلة التحضيرية |

٧٥ الفصل الثاني
 المرحلة الميدانية

٦١ الفصل الثالث
 المرحلة النهائية

٨٩ الباب الثاني
 اهم القواعد المنهجية للبحث في القرآن
 الكريم والسنة النبوية الشريفة

٩١ مقدمة

٩٥ الفصل الاول
 القاعدتين الاولى والثانية

١٠١ الفصل الثاني
 القاعدتين الثالثة والرابعة

١٠٥ الفصل الثالث
 القاعدتين الخامسة والسادسة

الباب الثالث

- ١١١ كيفية الاعداد للمحاضرات
- ١١٣ مقدمة :
- الفصل الاول
- ١١٥ اهمية المحاضرة
- الفصل الثاني
- ١١٧ عناصر المحاضرة
- ١١٧ مقدمة :
- ١١٧ المبحث الاول : المحاضر.
- ١٢١ المبحث الثاني : الدارسون.
- ١٢٣ المبحث الثالث : قاعة المحاضرة.
- الفصل الثالث
- ١٢٥ الاعداد للمحاضرة
- ١٣١ شهادات تقدير لهذا الكتاب.
- ١٣٥ السيرة الذاتية العلمية للمؤلف.

مطبعة الانتصار
ELENTASAR PRESS

١٠ ش الوردى - سكوم الدسكة - اسكندرية
ت. ٤٩١٦٥٩٧ - ٤٩٧٥٢٩٧

أحدث وحدة طباعة متكاملة
لطباعة وتغليف الكتب الدراسية
والمجلات العلمية الملونة
وفصل الألوان

To: www.al-mostafa.com