

اسباب اختيار المشروع :-

✓ اصبحت اغلب انظار مجتمعنا العربي متجهة الى الفنون الغربية التي لا تعبر عن ثقافتنا واصبحت هذه الحرف تعاني من سوء الاهتمام بها وسوء تسويقها واستغلالها كما ينبغي في مراكز حرفيه ترفيبيه

✓ تواجه الحرف البيئية بعض المشاكل التي تمثل اندثار توارث الحرف وعدم الاستفادة من موارد البيئة بشكل سليم يحافظ عليها ويمنع فقدانها

أهداف المشروع :-

✓ الحفاظ على الحرف البيئية النادرة من الانقراض

✓ الحفاظ على التراث العمرانى لتحقيق التنمية السياحية

✓ تحقيق الاستدامة فى مؤسسات المجتمع المدنى

المدخل الاقليمي للمشروع :-
واحة سيوة تقع في محافظة مطروح



تحديد ارض المشروع :-

تقع ارض المشروع في سيوه (محافظة مرسى مطروح) امام بحيره سيوه



البيئه المحيطة بأرض بالمشروع

١- قرب الموقع من طريق رئيسي

٢- قربه من منطقه سكنيه

٣- قربه من بحيره سيوه



درسات الموقع:-

١. الشمس



❖ تأثير سطوع الشمس علي تصميم المبني.



عمل كاسرات للشمس

الفتحات ضيقة و الحوائط سميكة

استخدام الالوان الفاتحة التي لا تمتص

الاشعة الشمسية

محاولة عمل التصميم بشكل كروي لتعريض

اقل جزء ممكن للشمس

عمل كور (فناء) داخلي للمبني

	يناير	فبراير	مارس	ابريل	مايو	يونيو	يوليو	اغسطس	سبتمبر	اكتوبر	نوفمبر	ديسمبر
نسبة الاشعاع الشمسي(سا عات)	٧,٥	٩,٠	٨,٢	٩,٤٠	١٠,٢	١١,٠	١١,٠	١١,٤٠	١٠,٢	٩,٤٠	٩,٠	٨,٣٠

❖ تأثير درجة الحرارة علي تصميم المبني

الغلاف الخارجي للمبني لابد ان يكون سمكه كبير.

عمل كاسرات شمسيه لتقليل الحراره.

اختيار موقع مناسب.

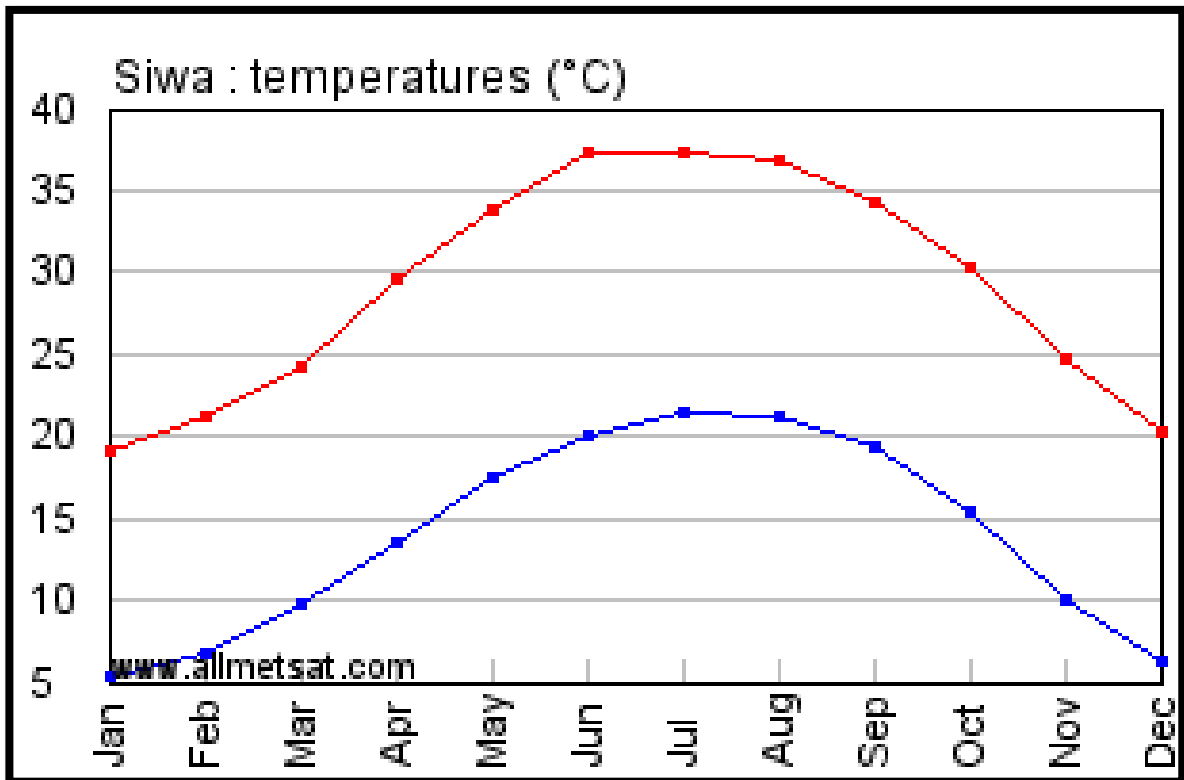
استخدام التربه الارضيه لانها تحمي من الحراره.

عمل ملاقف للهواء.

زراعة النباتات تلطف من الحراره.

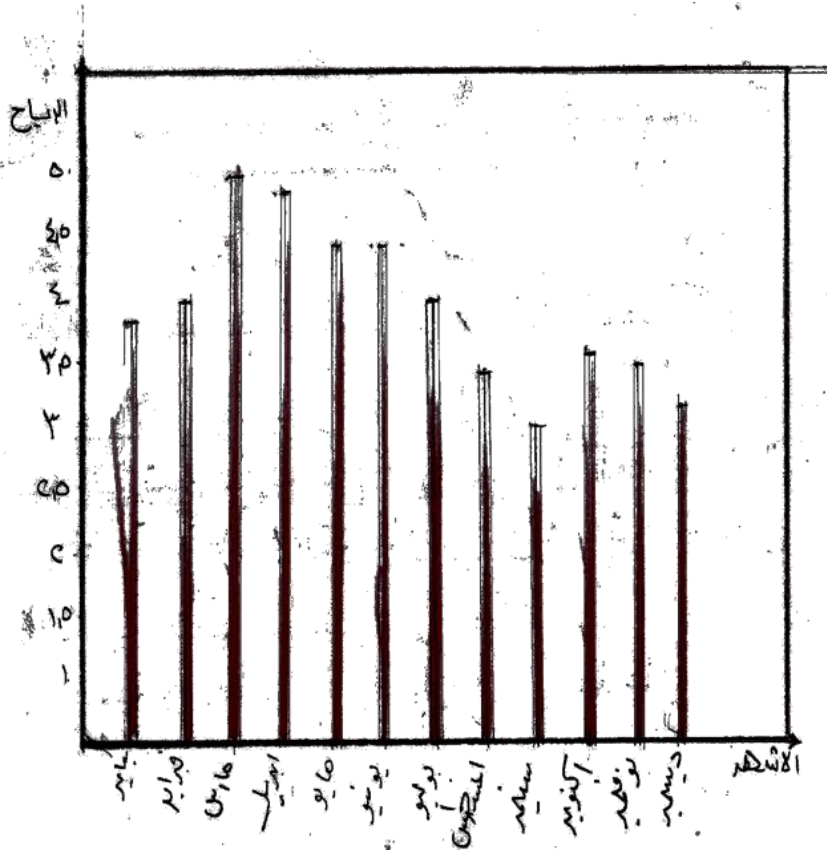
تمدد المباني رأسيًا.

الشهور	يناير	فبراير	مارس	ابريل	مايو	يونيو	يوليو	اغسطس	سبتمبر	اكتوبر	نوفمبر	ديسمبر
متوسط درجات الحراره	١٨,٤	١٩,٦	٢١,٣	٢٥	٢٦,٧	٣٠,٣	٣٢,١	٢٩,٢	٣٠	٢٨,٤	٢٤,٨	٢٠,٤



٢. الرياح

الرياح في واحة سيوة شمالية وشمالية غربية في شهري (يوليو ، اغسطس)
شرقية وجنوبية وشرقية جنوبية في شهور (مارس ، ابريل ، مايو) وتعرض
واحة سيوة لرياح الخماسيين في شهري (ابريل ومايو) وتبلغ سرعه الرياح ٤٠
كم/ ساعة .

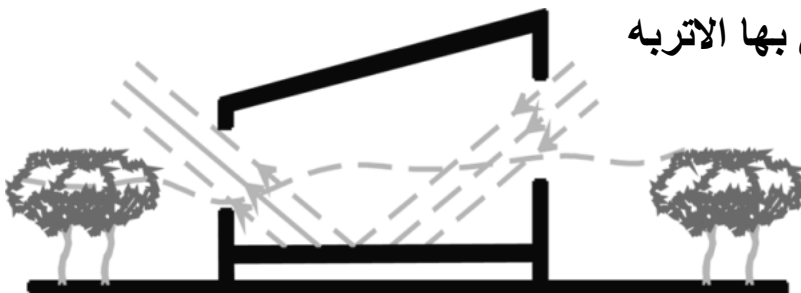


❖ تأثير الرياح علي تصميم المبني.

عمل اشجار تعمل كمصدات للرياح

شكل المبني انسيابي

زراعه نباتات شوقيه لتعلق بها الاتربه



٣. الرطوبة :-

يتميز جو الصحراء الغربية عموماً بالجفاف مما يساعد علي تقليل الاحساس بالحراره

وتتراوح الرطوبه النسبيه

للجواء في منتصف النهار

في الواحات بين ٢٠،٤٠

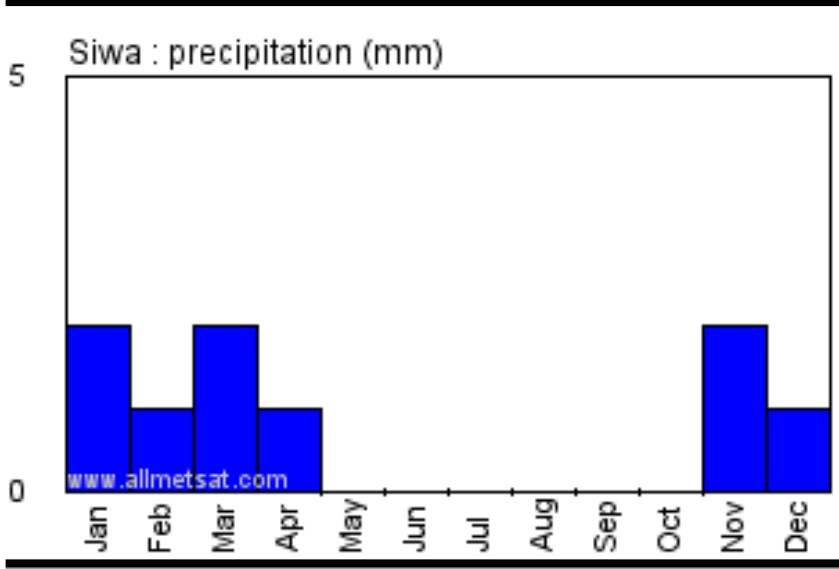
% حيث تنخفض في

الصيف عنها في الشتاء

تصل الي ٤٠% في الشتاء

،وتزيد الرطوبه النسبيه عن

ذلك في الصباح الباكر

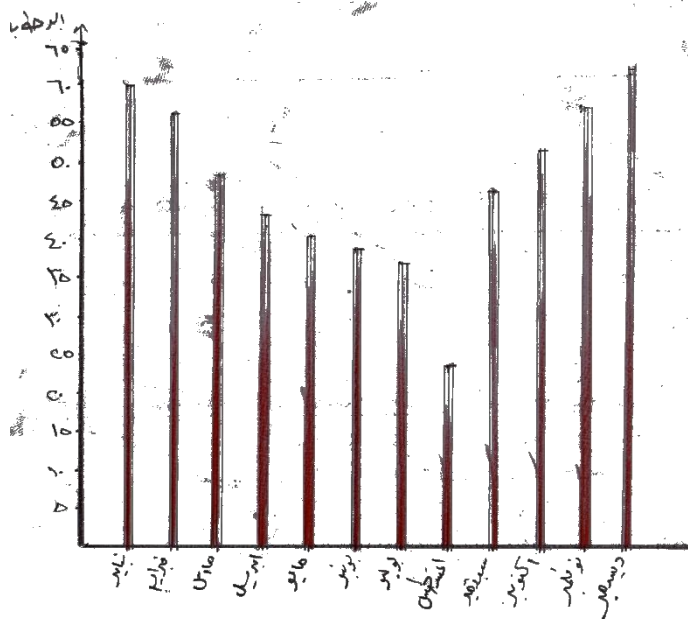


❖ تأثير الرطوبة النسبية علي تصميم المبني.

زراعة نباتات تقوم بعمل رطوبة في الجو

استخدام مواد في البناء تكون مسامية

تصميم الشكل الانسيابي للاحتفاظ بالرطوبة لفترة اطول



الدراسات البئية:-

يتكون سطح واحة سيوة من صخور رسوبية ، ويصل سمكها نحو ٩٤ متر والقطاع الجيولوجي للواحة يضم

طبقات (ميوسينية وطباشيرية وكربونية)

وهي من اعلي الي اسفل كما يلي :

طبقة ميوسينية ١٢٥ متر
جيرية تتخللها طبقات
طينية .

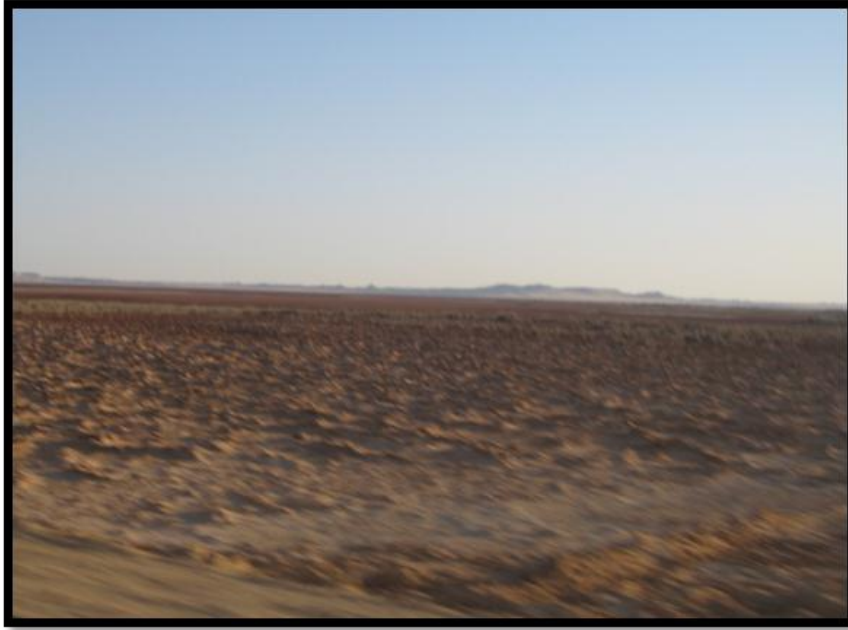
طبقة ميوسينية ٤١٢ متر
جيرية تتخللها طبقات
طينية .

طبقة طباشيرية ١٣٤ متر
جيرية طفلية .

طبقة كربونية ٤٥٠ متر رملية طينية .

كما أن التربة موضوعة لا منقولة وهي مشتقة من صخورها المحلية اسفلها لذلك تسود التربة الجيرية والرملية يضاف اليها نسبة قليلة من الطمي والصلصال وهي ١٠ الي

١٥ % .



اسباب اختيار الموقع:-

1- تتميز سيوه بمناخها المعتدل وموقعها الممتاز الذي يعتبر مزارا سياحيا لمعظم الزوار

2- المقومات السياحية بالمنطقة:

السياحة الاثرية .

السياحة العلاجية .

السياحة البيئية .

السياحة الثقافية .

سياحة السفارى و المغامرات

3- بها معظم الصناعات اليدويه منها (صناعة وتطريز الملابس – صناعة الفخار – صناعة السلال – صناعة الفضة – صناعة الكليم – سعف النخيل – البلح) التي تعتبر مصدر اساسي لهما

المناطق الاثرية فى واحة سيوة



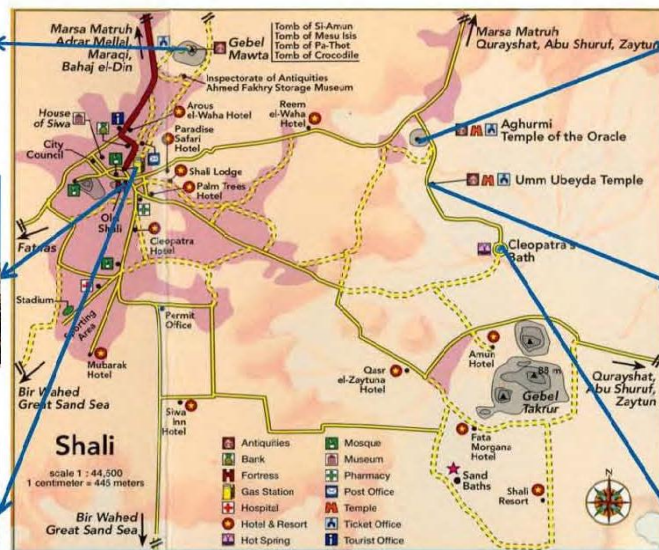
جبل الموتى



شالي



المسجد القديم



معبد الوحي



معبد أم عبدة



عين كليوباترا

مقومات السياحة الطبيعية و البيئة

يحيط بواحة سيوه تلال صخرية من جهة الشمال، و بحر الرمال العظيم من جهة الجنوب وتعتبر سيوه جزيرة خضراء في وسط الصحراء، حيث يوجد بها أشجار النخيل والزيتون والبحيرات والحقول، هذا بالإضافة إلى محمية سيوه الطبيعية والتي تتميز بوجود تكوينات جيولوجية طبيعية فريدة، وأعداد كثيرة من اللافقاريات منها أنواع نادرة مهددة بالانقراض.

أ. محمية سيوه الطبيعية:

طبقاً للتقرير البيئي مطروح (٢٠٠٨) فإن محمية سيوه الطبيعية تقع في الجنوب الغربي من محافظة مرسى مطروح على بعد ٣٠٦ كم، تحت مستوى سطح البحر ب ١٧ متر، وتاريخ إعلانها عام ٢٠٠٢م، وتبلغ مساحة المحمية ٧٨٠٠ كم، وتنقسم هذه المساحة إلى ثلاثة قطاعات كالتالي:

- القطاع الشرقي وتبلغ مساحته نحو ٦٠٠٠ كم٢.
- القطاع الغربي وتبلغ مساحته نحو ٧٠٠ كم٢.
- القطاع الأوسط الجنوبي وتبلغ مساحته نحو ١٠٠ كم٢.



شكل رقم (٥-٤) خريطة محمية سيوه الطبيعية بقطاعاتها الثلاث: المصدر (جايي توما، ٢٠١٢)

يتمثل التنوع البيولوجي فيها بوجود أكثر من ٤٠ نوعاً من النباتات البرية التي تشمل أنواعاً طبية ورعوية وغيرها من نباتات تثبيت الرمال، وكذلك

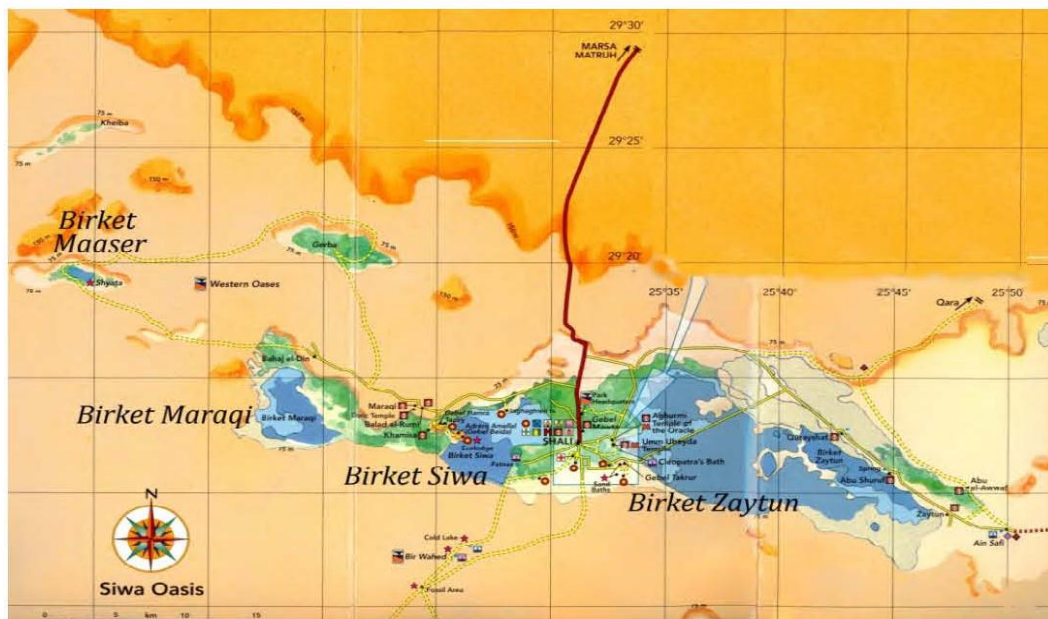
نحو ٢٨ نوعاً من الحيوانات البرية الثديية ومنها أنواع نادرة مهددة بالانقراض، و ٣٢ نوعاً من الزواحف ونحو ١٦٤ نوعاً من الطيور بالإضافة إلى أعداد كثيرة من اللاقاريات والحشرات، هذا بالإضافة إلى الأهمية الخاصة بالتراث الطبيعي والثقافي، كما تتميز بتكوينات جيولوجية طبيعية فريدة، مما يرسحها لمكانة عالية لإدراجها ضمن مناطق التراث العالمي،



صورة رقم (٥-١٥) محمية سيوه الطبيعية

ب. البحيرات:

طبقاً لعبد العزيز الدميري (٢٠٠٥) فإن واحة سيوه يوجد بها أربعة بحيرات وهي الزيتون والمعاصر وسيوه والمراقى، وتعد بحيرة الزيتون أكبرها.



شكل رقم (٥-٥) خريطة بحيرات سيوه

ج. العيون والينابيع:

يصل عدد الينابيع المنتشرة بالواحة الآن نحو ٢٠٠ عين لا يستعمل منها للري أو الشرب إلا نحو ٨٠ عيناً، ويطلق عليها "العيون الرومانية"، وهناك بعض العيون التي تستعمل في التداوي (العيون الكبرى) وأشهرها عين كليوباترا وعين طاموسة وعين فطناس، ويجتمع أهالي الواحة سنوياً في وقت معين لتنظيف وتطهير هذه العيون والبحث عن عيون جديدة (عبد العزيز الدميري، ٢٠٠٥).



صورة رقم (٥-١٦) بعض العيون الطبيعية في الواحة (عين كليوباترا - عين فطناس)

هذا بالإضافة إلى البيئات الطبيعية المتنوعة والخلابة التي تميزها عن غيرها من المناطق الأخرى من زراعات كثيفة ومتداخلة من النخيل والأشجار وطرق ودروب وبحيرات ومرتفعات جبلية متباينة، ويقبل على هذا النوع من السياحة معظم الأجانب الذين يفدون لزيارة سيوه، وهذه الطبيعة ما زالت حية لتشهد خصوصية حضارة المجتمع السيوي (الهيئة العامة للتخطيط العمراني، ٢٠٠٣).

مقومات السياحة العلاجية

تعتبر واحة سيوه من أكثر الأماكن نقاء وبعداً عن التلوث، ويقع في الجنوب من مدينة سيوه جبل الكورور، وقد اكتسب الجبل عند الأهالي منذ قديم الأزل أهمية علاجية في الأمراض الروماتزمية، ويقوم على العلاج شيوخ متخصصون في طمر الجسم بالرمال في فترات محددة خلال ساعات من النهار من أشهر الصيف، وقد ذاع صيت هذا النوع من العلاج البيئي حتى صار جبل الكورور مقصداً مشهوراً للسياحة العلاجية يتردد عليه المصريون والعرب والأجانب على حد سواء، بالإضافة إلى انتشار عيون المياه المعدنية التي تستخدم للعلاج الطبيعي من عدة أمراض مثل الصدفية والأمراض الروماتزمية وأشهر هذه العيون وأهمها جميعاً بئر كيفار التي تبلغ درجة حرارة مائه ٦٧ مئوية (الهيئة العامة للتخطيط العمراني، ٢٠٠٣).



صورة رقم (٥-١٨) الحمامات الرملية بجبل الكورور

السفاري هي السياحة المفضلة كثيراً لدى الأجانب، وأكثر أنواع السياحة جذباً للسائحين، ويوجد حول سيوه في كل الاتجاهات مجالاً لعمل رحلات السفاري، وخاصة المنطقة الجنوبية حيث الكثبان الرملية وبحر الرمال الأعظم وأيضاً طريق الواحات البحرية باتجاه منخفض القطارة، ومن أهم هذه الأماكن (بئرا - الغابة المتحجرة - الجرب - شياطة - تبغغ - أم الكتايب - العرج - البحرين) حيث يوجد بها عيون المياه العذبة في وسط الصحراء بالإضافة إلى تواجد الطيور النادرة بهذه الأماكن. ويبدأ الموسم السياحي من شهر أكتوبر حتى نهاية شهر إبريل (الهيئة العامة للتخطيط العمراني، ٢٠٠٣).



صورة رقم (١٩-٥) رحلات السفاري في سيوه

مقومات السياحة الترفيهية

يوجد بالواحة قصر ثقافة سيوه، والذي يقدم بعض الفنون الشعبية سواء كان بمقره أو في الأماكن الخلوية مثل الكثبان الرملية أو الحدائق، بالإضافة إلى متحف البيت السيوي والذي يعرض جانب من الحياة التقليدية السيوية (الهيئة العامة للتخطيط العمراني، ٢٠٠٣).



صورة رقم (٢٠-٥) متحف البيت السيوي

مما سبق نجد أن واحة سيوه تتمتع بالعديد من المقومات السياحية، إذا ما تم استغلالها وتخطيطها جيداً بالإضافة إلى الترويج والتسويق، فسوف تكون سيوه وجهة سياحية تستقطب السياحة العالمية، ولكن مع الأخذ في الاعتبار مراعاة أوضاع سكان المجتمع المحلي وعاداتهم وتقاليدهم، حتى لا يتم تدمير خصوصية الواحة وتفردتها وتميزها.

الصناعات اليدويه الموجوده في سيوه



صورة رقم (٥-٢١) الملابس السيوية المحلية



صناعة الفخار

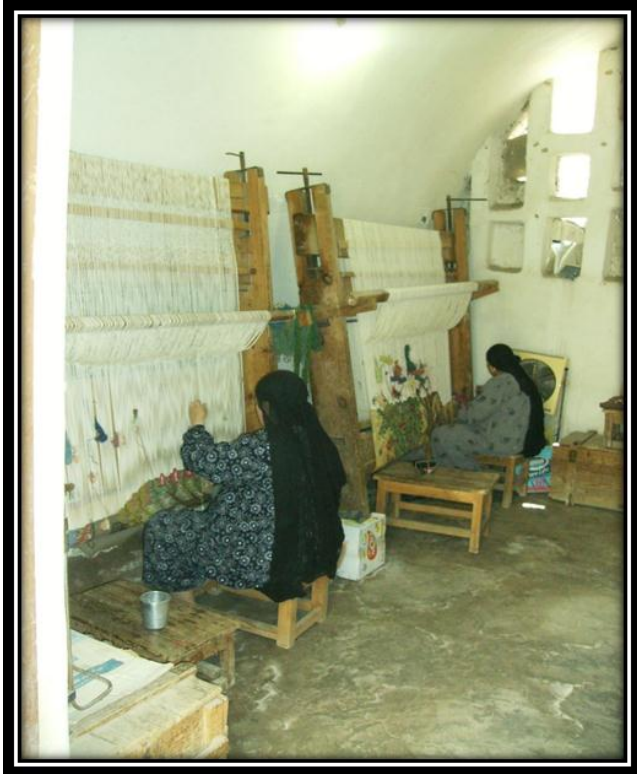


صورة رقم (٥-٢٢) صناعة السلال في سيوه



المشغولات السعفيه

صناعة السجاد والحصير يدويا





الطابع المعماري في سـيوه:-

❖ الاسقف

الأسقف مستوية منها البسيطة والمركبة تبعا لحجم الفراغ ، فإن الأسقف البسيطة تستخدم في تسقيف الفراغات ذات الأبعاد المحددة ، وهي من جزوع النخيل الطويلة

المحشية بالليف والمغطاة

بطبقة ١٠ سم من القرشيف

المدكوك ولا توجد أي بروزات

بالمباني

أما الأسقف المركبة فهي في

حالة تسقيف الفراغات المتسعة

نسبيا من ٤ - ٥ متر، وتعتمد

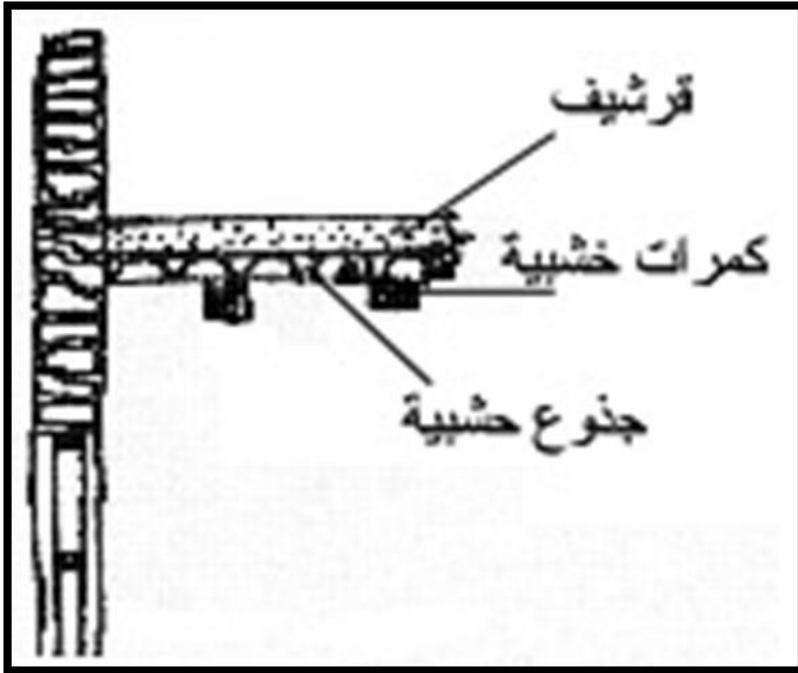
على تزويد السقف بنوع من

الكمرات من أنصاف جزوع

النخيل التي ترتكز فوقها جزوع

النخيل متراسة بجوار بعضها

، ثم تغطي بالقرشيف



قطاع رأسى فى سقف بسيط

أرتفاعات الدراوي للمباني و يصل أرتفاعها لحوالي ٢ متر للخصوصية .

- استخدمت على إلقاء

ظلال عميقة أثناء النهار

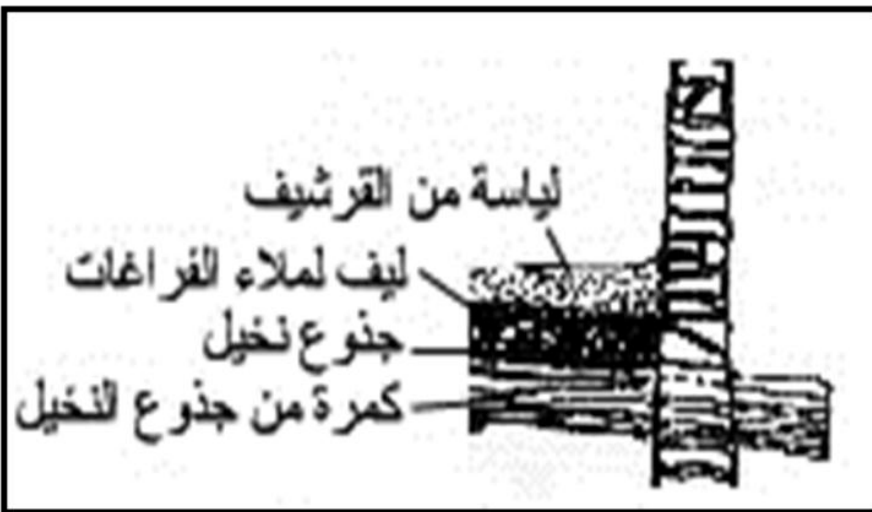
فوق أرضية السطح نفسه،

مما يعمل على تقليل كمية

الحرار التي يكتسبها

السطح .

❖ الحوائط:-



قطاع رأسى فى سقف ثنائى

تأخذ الحوائط الحاملة أشكالاً تلقائية منحنية أغلب الأحيان ، وقد تبنى متعامدة على بعضها البعض . وهي حوائط سميكة يصل سمكها من ٦٠-٨٠ سم ويقل هذا السمك في

الأدوار العليا ، حيث يصل إلى ٣٠-٤٠ سم من مواد البناء المحلية ، حيث القرشيف المخلوط بالطين كمواد تقلل من الإنتقال الحراري ، مما يعمل على العزل بين المحيط الخارجي والفراغات والداخلية .



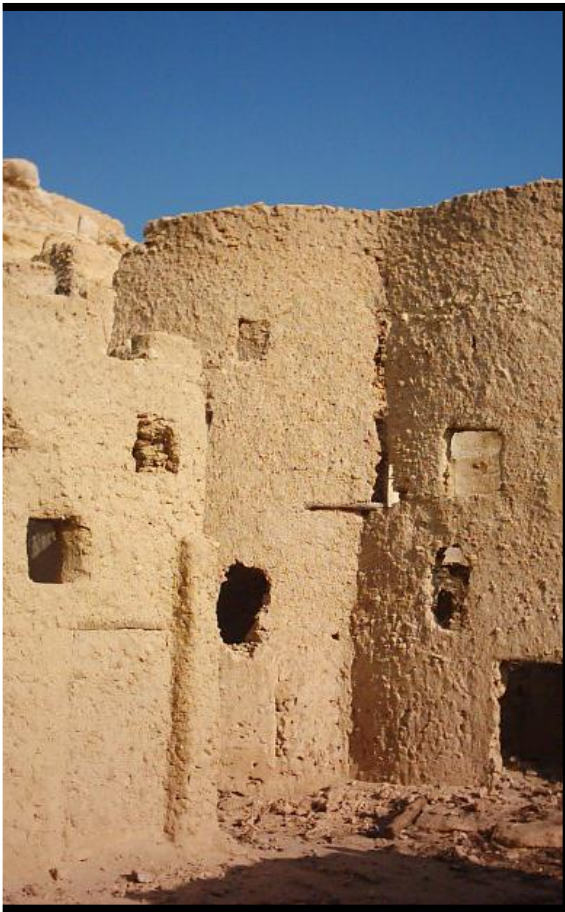
- بياض الحوائط

أملس ، يعمل على عكس أشعة الشمس ، وهو نفس لون التربة الطبيعية .



❖ الفتحات :-

أ- تتميز الفتحات بصغر مسطحها وتصل أبعادها (٣٠ - ٥٠) في الأبعاد الأرضية ويبلغ ارتفاع جلستها حوالي ٢ متر وتغطي من الخارج بسلك ثابت ومن الداخل بضرفة خشب



ب- ما في الوار العليا تكون مسطح الفتحات أكبر وتتراوح أبعادها بين (٨٠ - ١,٢٠) وارتفاع جلستها حوالي (١,٢٠) وتغطي الفتحة من الخارج بقطبان حديدية ومن الداخل بضرفة خشب .





❖ مواد البناء :-

تم استخدام مواد البناء المتاحة والملائمة للبيئة في سيوه ويعتمد على مادة بناء طينية تسمى بالقرشيف (كتل ملحيه) ويتم ربط هذه الأحجار بنوع من الطفلة والتي تقوم بدور المونة وتتميز بمقاومة حرارية عالية تؤدي إلى التقليل من الانتقال الحراري بين الوسط الخارجي والداخلي .

❖ الكسوة:-

- تم استخدام الحجر المعصراني والحجر الرملي في كسوة بعض الحوائط الداخلية وتعتبر تلك الأحجار من مواد البناء المحلية

❖ نوع الإنشاء :-



جميع المباني في المنطقة مبنية بنظام الحوائط الحاملة .

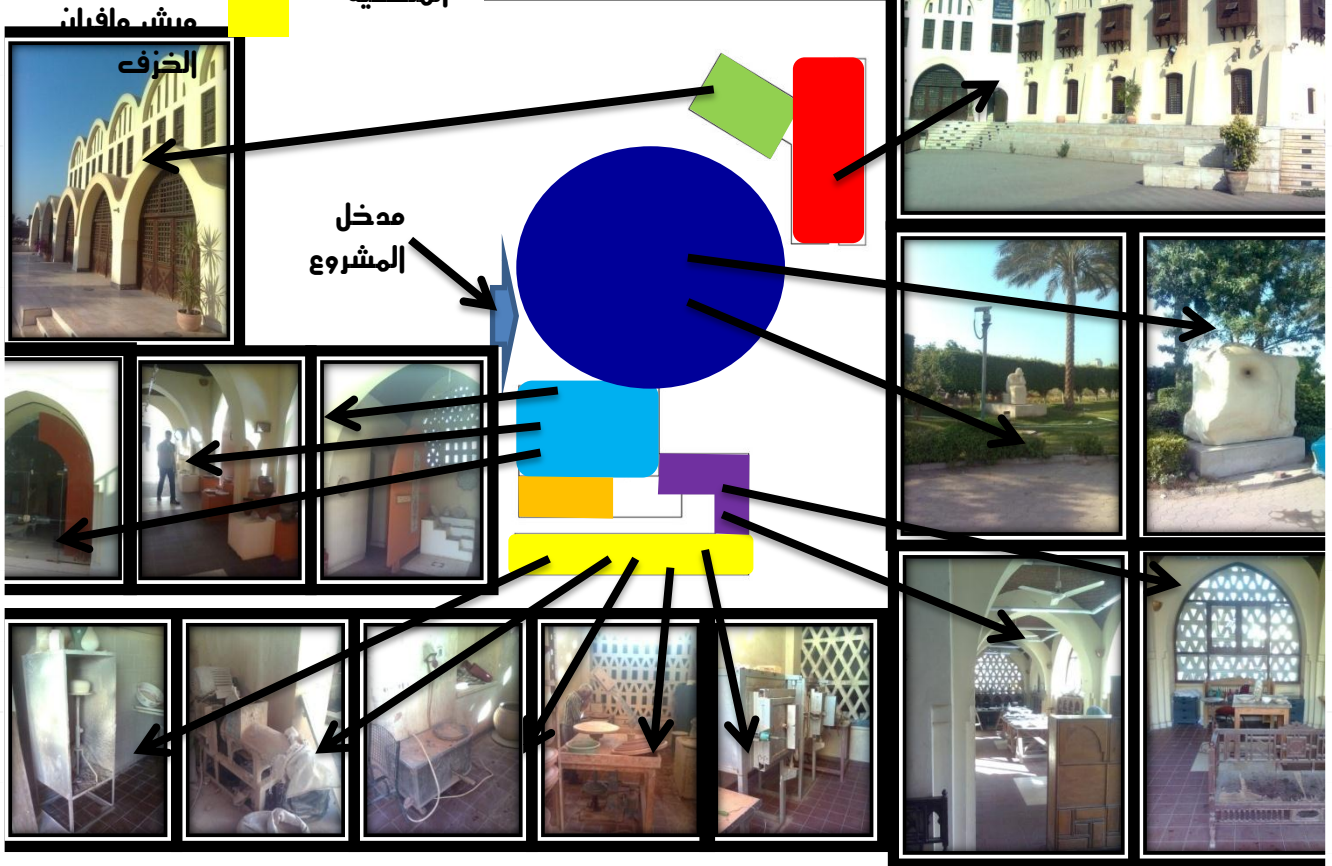


برنامج المشروع

- جزء العرض
 - صالات عرض
 - بازرادات
- جزء التعليمي
 - ورش عمل
 - فصول
 - مكتبة
- جزء خدمي
 - مطاعم
 - اسعاف

دراسة مركز الحرف التقليدية بالفسطاط:-

- | | | | |
|--------|---|----------|---|
| المعرض |  | ورش باقي |  |
| طالان |  | الحرف |  |
| الربيع |  | والمكتبة |  |
| المتحف |  | المنحفية |  |



المركز يحتوي على العديد من الحرف :

اولا: قسم الخزف

وهو مستقل عن باقي الحرف لانه يمر بمراحل عدة في تشغيله ويحتاج العديد من الورش والافران بانواع مختلفة

ثانيا: قسم النجارة

ويحتوي على ورش النجارة والخرط العربي والاويمة والنجارة الدقيقة

ثالثا: قسم النحاس

ويحتوي على ورش الاركت والروباسية والجلفنة والنقش

رابعا: اقسام الدهانات والصدف والخيامية والحلى

كما يحتوي على مخازن خاصة بكل حرفة وغرف ادارة ومكتبة ومعرض مغطى ومعرض مكشوف وجزء متحفى



مما يعيب المركز ضيق مساحات الكثير من الورش وعدم وجود فراغات منفصلة للتصميم وسوء استخدام الاضاءة الطبيعية

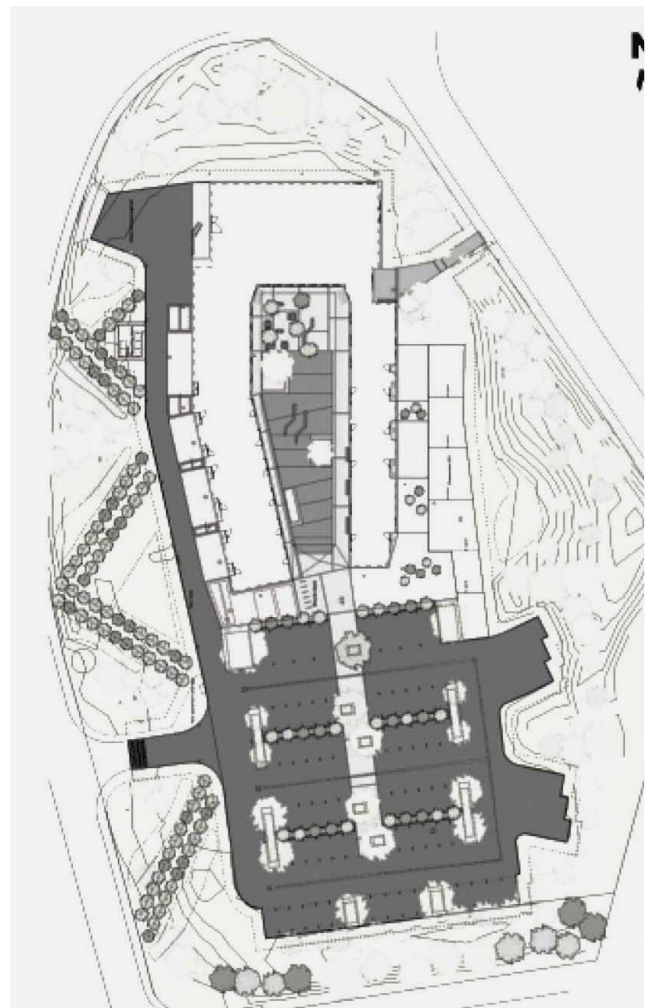
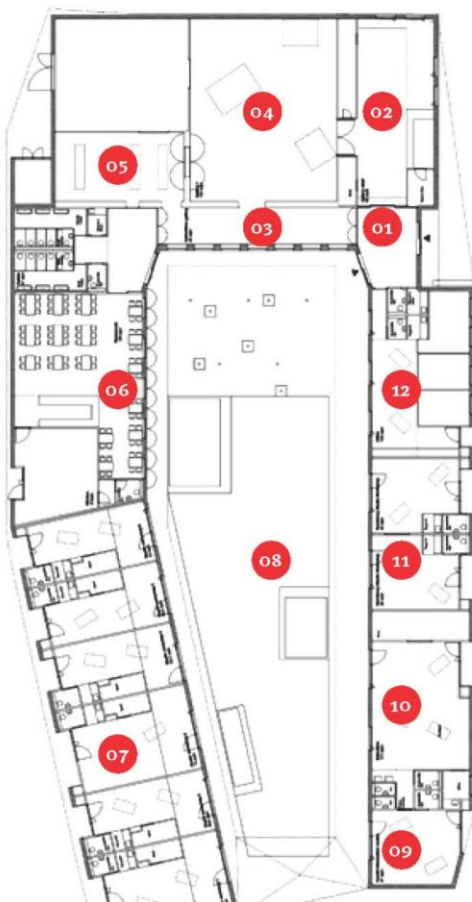
تم تصميم المركز على طراز حسن فتحي كما هو مبين

مركز روثين للحرف

Ruthin Crafts Centre

Location : Ruthin , UK
Design : Sergison Bates
Review : Ellis Woodman

<http://www.building.co.uk/>



01. صالة مدخل
02. محل
03. رواق
04. صالة عرض (01)
05. صالة عرض (02)
06. مطعم
07. وُرش
08. صحن
09. مركز استعلامات
10. فراغ تعليمي
11. مساكن للمدرسين
12. مكتب



مركز زوار وادي الجمال

Wadi el- Gemal Visitors Centre

Location : Marsa Alam, Egypt
Design : Egyptian Earth Construction Association
Review : Megan Jett



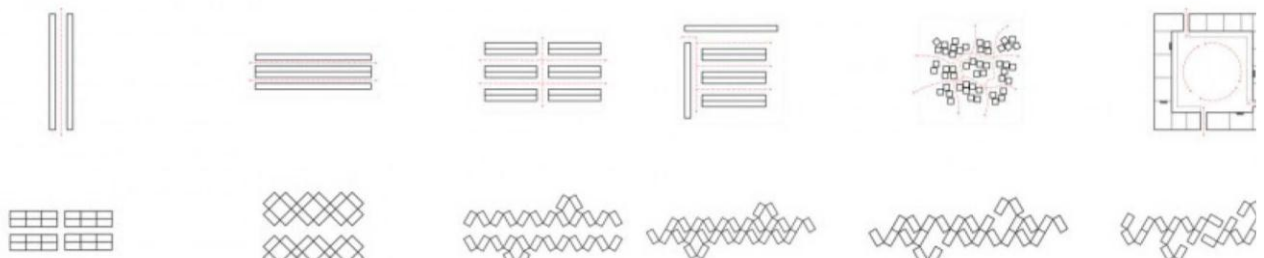
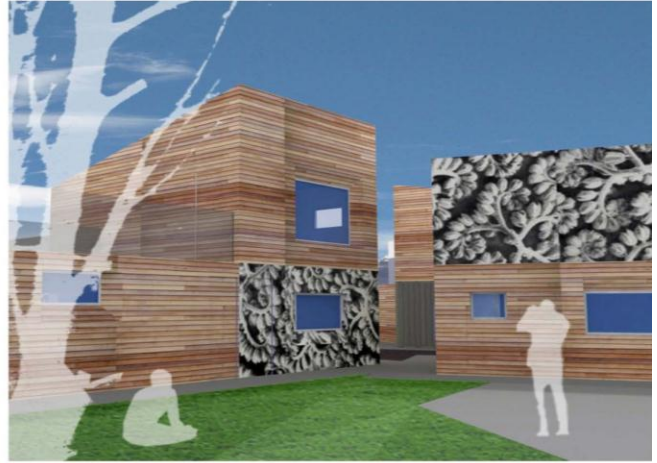
- | | |
|------------------|------------------------|
| 01. منحدر (Ramp) | 10. محل أطعمة |
| 02. صالة المدخل | 11. مكتب إداري |
| 03. محل | 12. مخزن |
| 04. منطقة حرفية | 13. حمام |
| 05-08. صالات عرض | 14. ورش |
| 09. صحن مُظلل | 15. حديقة نباتات محلية |

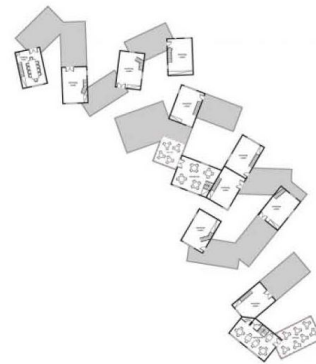
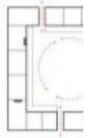
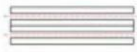
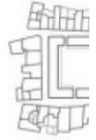
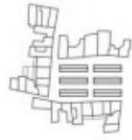
سوق للفنون و الحرف

Market for Arts and Crafts

Location : Athens , Greece
 Design : Europe Studio Architects
 Review : Hank Jarz

<http://www.archdaily.com/>





scale 1/500

Scale 1/500

