

تمهيد :

- إن برنامج المدينة الصحية يمثل التزاماً من قِبَل المجتمع الحضري لتحسين صحة سكانه من خلال التنمية المستدامة. وهذا يتطلب تحقيق المساواة الصحية لكل فرد في إطار جميع السياسات الصحية والسياسات التنموية. ولقد أطلقت هذه المبادرة في الأقاليم الستة لمنظمة الصحة العالمية ولم تدخل حيز التنفيذ في إقليم شرق المتوسط إلا في التسعينات عندما قامت جمهورية إيران الإسلامية بتنفيذها ثم امتدت إلى كل من أفغانستان، وباكستان، والبحرين، والسودان، والعراق، وعمان، والمملكة العربية السعودية.
- وحتى اليوم، لم يوضع منهج عالمي شامل لتنفيذ برنامج المدينة الصحية، ولذا تقوم البلدان بتنفيذ البرنامج وفقاً لتفهمها وتبعاً لاهتماماتها. وفي عام 2007 ، صُمم دليل تدريبي للمدربين وأعضاء اللجان التنسيقية للمدينة الصحية، بغرض تقديم توجيهات إرشادية واضحة لمخططي المدن وأعضاء المجتمع من خلال دورة تدريبية على برنامج المدينة الصحية.
- ولقد كانت النتيجة الرائعة التي أسفر عنها الاحتفال بيوم الصحة العالمي لعام 2010 (والذي عُقد في 7 نيسان/أبريل 2010)، والاستجابات الممتازة لرؤساء البلديات والمحافظين ومخططي المدن من 209 مدينة في الإقليم وراء اضطلاع المكتب الإقليمي بإعداد دليل واضح، موجز، وسهل وعملي يهدف إلى مساعدة البلدان على توحيد أساليبها وآليات عمليات التنفيذ.
- لقد أتاح يوم الصحة العالمي 2010 الفرصة أمام التقدم بجدول الأعمال المعنيّ بالتحضر والصحة من خلال ضمان الالتزام السياسي لأكثر من 200 مدينة في الإقليم. كما شجّع على مشاركة المجتمع والتعاون بين القطاعات في الإجراءات العملية الخاصة بالصحة وتحقيق معايير يجب لأي مدينة أن تحققها قبل أن تصبح واحدة من "المدن الصحية".

أولا : تطوير المدن الصحية

❖ المقدمة:

- ولذلك برز برنامج المدن الصحية على أنه أداة فعالة لتحسين الأداء الصحى في المناطق الحضرية، ولا سيما في البلدان المنخفضة الدخل ، فهي تلعب دورا في تشكيل سياسية التحالفات المهنية والتقنية لتحقيق أهداف تحسين الصحة ويساعد على تهيئة بيئة داعمة فيها أعمال مبتكرة للتنمية المحلية يمكن أن تجري بمنهج شامل ومتكامل.
- و ينطوي منهج المدينة الصحية على جهود شاملة ومنهجية لمعالجة عدم المساواة في الصحة، مع التركيز على الفقر الحضري واحتياجات المجموعات المستضعفة وهو يتناول الاسباب الجذرية الاجتماعية والاقتصادية لاعتلال الصحة والبيئة ويضع الصحة في صميم التجديدات الاقتصادية وجدول أعمال التنمية الحضرية.
- لتصنيف وتأهيل المدينة كمدينة صحية، يجب عليها تحقيق واستكمال ثلاث خطوات:
 1. الانضمام إلى الحركة الإقليمية المعنية بالصحة والتحضر.
 2. الانضمام إلى شبكة المدن الصحية الإقليمية.
 3. طلب إجراء تقييم من أجل تصنيف المدينة كواحدة من المدن الصحية العالمية، وتتلقى شهادة بهذا التصنيف من المكتب الإقليمي.



ويمكن تلخيص مفهوم المدينة الصحية فى :



- المدينة الصحية هي المدينة التي تقوم باستمرار بخلق و تحسين تلك البيئات المادية والاجتماعية وتوسيع هذه الموارد المجتمعية التي تمكن الناس من دعم كل منهما الآخر في أداء جميع وظائف الحياة وتطوير إمكاناتهم وإستغلالها الإستغلال الأمثل".



- المدينة الصحية تلزم لعملية محاولة الوصول الى بيئات مادية واجتماعية أفضل. حيث ان أي مدينة يمكن أن تبدأ عملية التحول إلى مدينة صحية إذا التزمت بمبادئ تطوير وصيانة البيئات المادية والاجتماعية التي تدعم وترفع من مستوى الصحة العامة ومستوى معيشة ونوعية الحياة للسكان.

- تحقيق الاعتبارات الصحية في التنمية الحضرية والإدارة أمر بالغ الأهمية لصحة المدن.



لتصنيف وتأهيل المدينة كمدينة صحية، يجب عليها تحقيق واستكمال ثلاث خطوات:

1. الانضمام إلى الحركة الإقليمية المعنية بالصحة والتحصّر:

هذه الخطوة تخطتها بالفعل 209 مدينة من مدن الإقليم قامت بالتسجيل في الحركة العالمية «مئة مدينة – مئة حياة» والتي بدأت مع الاحتفال بيوم الصحة العالمي لعام 2010 ، وبهذا التسجيل أعلنت هذه المدن التزامها بتحسين الصحة في المواقع الحضرية بها وتنفيذ الأنشطة الخاصة بإذكاء الوعي بالصحة.

2. الانضمام إلى الشبكة الإقليمية للمدن الصحية:

هذه المدن البالغ عددها 209 مدينة التي سجلت نفسها، يجب أن توقع على خطاب تعاون تلتزم بموجبه ببرنامج المدينة الصحية، والانضمام إلى الشبكة الإقليمية للمدن الصحية. ويتعين على هذه المدن الموافقة على مجموعة من الأنشطة تهدف إلى تحسين الوضع الصحي والاجتماعي لسكانها، وتعزيز المساواة الصحية، ولاسيما في الأحياء الحضرية الفقيرة.

3. طلب إجراء تقييم من أجل تصنيف المدينة كواحدة من المدن الصحية العالمية، وتتلقى شهادة بهذا التصنيف من المكتب الإقليمي:

حتى تحصل هذه المدن على الاعتراف بها كمدينة صحية، عليها إدخال الأنشطة والمعايير التي ستساعدنا على بلوغ هذه المرحلة. وعلى هذه المدن أن تقوم بتأمين تواجد جميع مؤشرات الرصد (الثمانين نقطة الموضحة في هذه الدلائل الإرشادية) في الأماكن المحددة لها، في حالة تأهب لتقييمها في أي وقت من قبل الفرق المشتركة الإقليمية والقطرية.



2. الانضمام إلى الشبكة الإقليمية للمدن الصحية

يمكن لأي مدينة، بغض النظر عن الوضع الصحي والاجتماعي الحالي بها، أن تطلب الانضمام إلى الشبكة الإقليمية للمدن الصحية، على أنه من الأهمية بمكان أن تتحلى هذه المدينة بالإرادة السياسية وروح الالتزام تحسين الوضع الصحي والاجتماعي لسكانها، علاوة على رغبة صادقة في تحويل مسار مواردها، واعتماد السياسات والهياكل التنظيمية اللازمة لجعلها واحدة من المدن الصحية. وفي ضوء الخبرات العالمية والإقليمية التي تمت دراستها، قام المكتب الإقليمي بإعداد قائمة المهام والمعايير التالية لإرشاد المدن الراغبة في تنفيذ برنامج المدينة الصحية.

●● التوقيع على خطاب التعاون:

يجب أن يقوم عمدة أو محافظ المدينة مع ممثل منظمة الصحة العالمية بالتوقيع على خطاب التعاون للالتزام بتحسين الوضع الصحي والاجتماعي للمدينة من خلال المشاركة في برنامج المدينة الصحية.

●● إحاطة مخططي المدينة بالمعلومات وتوجيههم:

عقد اجتماع مع السلطات والخبراء، على المستوى الوطني، يقوم فيه فريق التدريب بإمداد مخططي المدينة بموجز معلومات برنامج المدينة الصحية.

●● انتقاء موقع للتنفيذ:

على السلطات المعنية بالمدينة انتقاء جزء بها لتنفيذ برنامج المدينة الصحية فيه، ويجب أن يبني هذا الانتقاء على رغبة المجتمع وحماسه لهذه الخطوة، علاوة على مشاركته الأنشطة المسبقة في أنشطة الرعاية الاجتماعية. وهناك أيضاً عامل من العوامل المهمة التي يتعين على مخططي المدينة وضعها في الاعتبار عند انتقاء الموقع، وهو ضعف سبل الوصول إلى الخدمات الاجتماعية (وتتضمن الخدمات الصحية، والتعليم، ووسائل النقل، والمياه والصرف الصحي).



●● إنشاء لجنة تنسيق أعمال المدينة الصحية:

إنشاء لجنة تنسيق معنية بأعمال المدينة الصحية تتحلّى بالفعالية، والقدرة على التأثير، وروح الحماس، تكون وُهلة للاضطلاع بدور نشط في تقييم احتياجات المناطق الحضرية، والتخطيط للمدخلات والبرامج الناجحة وتنفيذها، ورصدها، والتوسع في استخدامها. ويجب أن يكون عمدة المدينة أو محافظها هو رئيس هذه اللجنة، كما يتوجب أن تستقطب اللجنة أعضائها من بين جميع القطاعات المعنية بالتنمية، والمنظمات غير الحكومية التي ترغب في الانضمام إلى اللجنة، ومن الهيئات الأكاديمية وقادة المجتمع المحليين.

●● إنشاء لجان لتنمية المجتمع:

تسهيل عمليات تنظيم وتعبئة المجتمع من خلال إنشاء لجان لتنميته وتدريب المتطوعين في مجالي الصحة والمجتمع على المستوى المحلي.

●● انتقاء المتطوعين وتدريبهم:

يجب تدريب الأفراد المناسبين ممن لديهم خلفيات ومعلومات واهتمامات بالصحة العامة، وذلك وفقاً للدلائل الإرشادية الخاصة ببرنامج المدينة الصحية.

●● إعادة توجيه الموارد المتاحة نحو متطلبات البرنامج:

إعطاء الأولوية للصحة والبيئة في الخطط التنموية للمدينة وتخصيص الموارد نحو الأنشطة الهادفة إلى تعبئة العديد من القطاعات المختلفة.



●● إنشاء مكتب خاص بالمدينة الصحية وتعيين منسق لها:

إنشاء مكتب للمدينة الصحية وتعيين منسق لها يقوم بإدارته مع إمداد المكتب بعدد كافٍ من العاملين، وبالموارد ووسائل الاتصال الإلكترونية.

●● تقييم الاحتياجات، ووضع خطط طويلة وقصيرة الأجل لسد الثغرات:

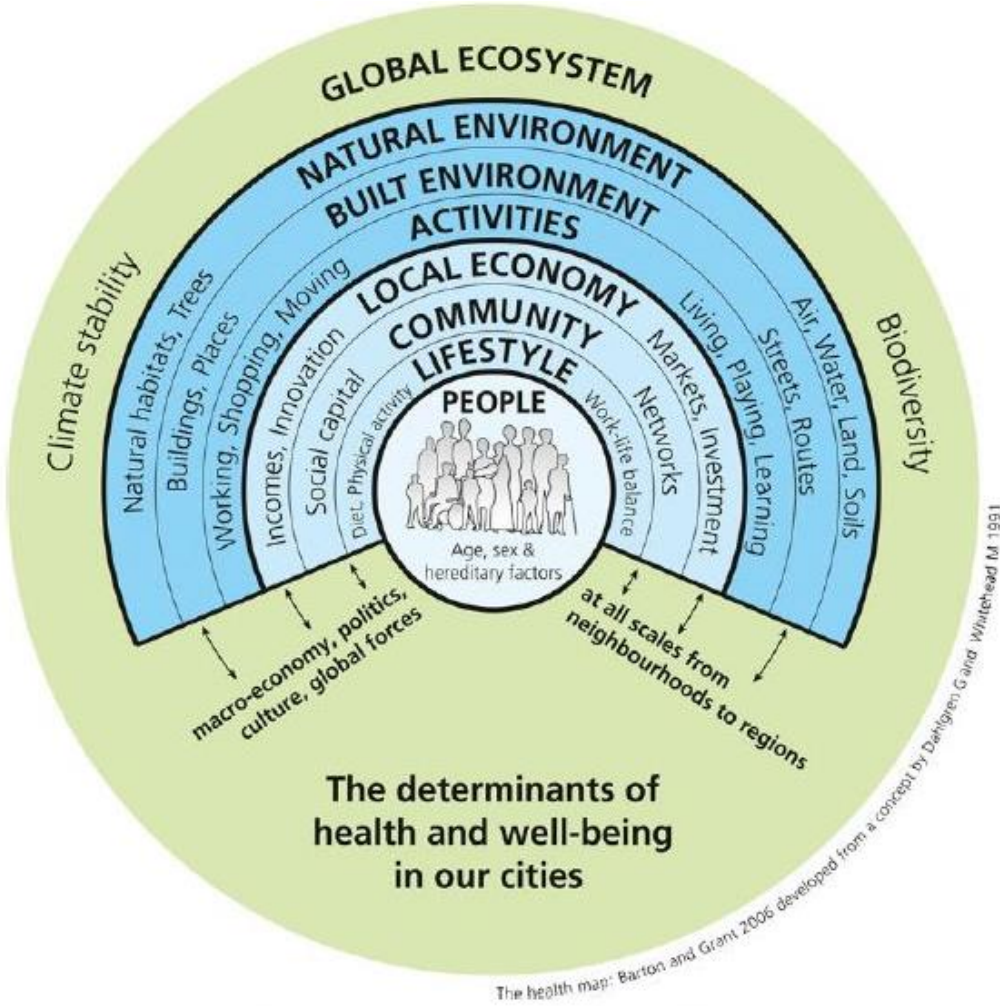
إجراء مسح لتقييم الاحتياجات، مع إيلاء اهتمام خاص بالمحددات الاجتماعية للصحة. ومن ثم، إعداد خطط طويلة وقصيرة الأجل من أجل سد الثغرات التي تم تحديدها في التقييم.

●● تنفيذ الأنشطة التي خطط لها، ورصد الإنجازات وتوثيقها، وتبادل البيانات:

رصد الأنشطة والإنجازات وتوثيقها. والاستعداد لتبادل المعلومات مع الشركاء وسائر المدن المنضمة لشبكة المدن الصحية داخل وخارج نطاق الإقليم، حول التحليل الأولي للوضع، وتقديم العمل وعملية التنفيذ، والدروس المستفادة.



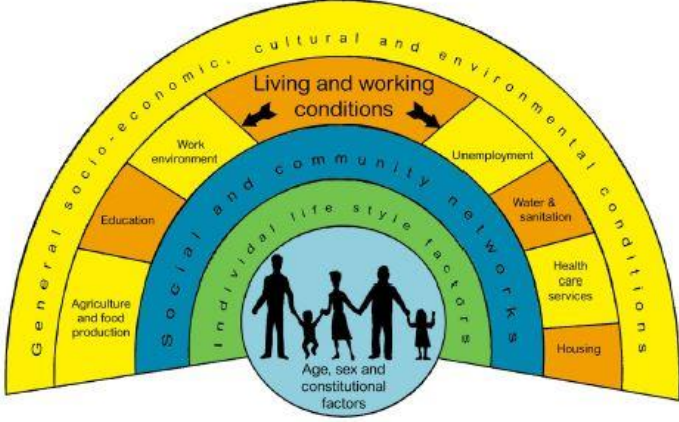
المحددات الأساسية للمدن الصحية :



- العمر والجنس و العوامل الوراثية
هذه العوامل والوراثية تلعب دورا في تحديد عمر
و احتمال تطوير أمراض معينة .
- عوامل نمط الحياة الفردية
وتشمل عوامل نمط الحياة والنظام الغذائي،
ممارسة الرياضة البدنية ، والتدخين والشرب و
السلوك الجنسي ... الخ .
- الشبكات الاجتماعية و المجتمع
دعم أكبر من الأسر ، و الأصدقاء و المجتمعات
صحية أفضل لمواجهة التحديات والعمل كحاجز
ضد المشاكل الصحية.
- الظروف الاجتماعية و الاقتصادية والثقافية و
البيئية العامة
هذه العوامل هي متعددة وتفاعلية و جدا في كثير
من الأحيان تتجاوز مدى سيطرة الفرد . متكامل
وعلى مستوى متعدد التدخلات الصحية العامة هي
الحاسمة في تشكيل هذه العوامل لآثار صحية
إيجابية .



الملامح الرئيسية لمدن الصحية والذي يشمل عدة نقاط اساسية :



- التزام سياسي رفيع
- التعاون بين القطاعات
- المشاركة المجتمعية
- تكامل الأنشطة في إعدادات العناصر
- تطوير الوضع الصحي للمدينة وخطة العمل المحلية
- الرصد الدوري والتقييم؛ البحوث والتحليلات القائمة على المشاركة
- تبادل المعلومات
- إشراك وسائل الإعلام
- إدراج وجهات النظر من جميع الفئات داخل المجتمع
- آليات لتحقيق الاستدامة
- الربط مع التنمية المجتمعية والتنمية البشرية؛ والشبكات الوطنية والدولية.

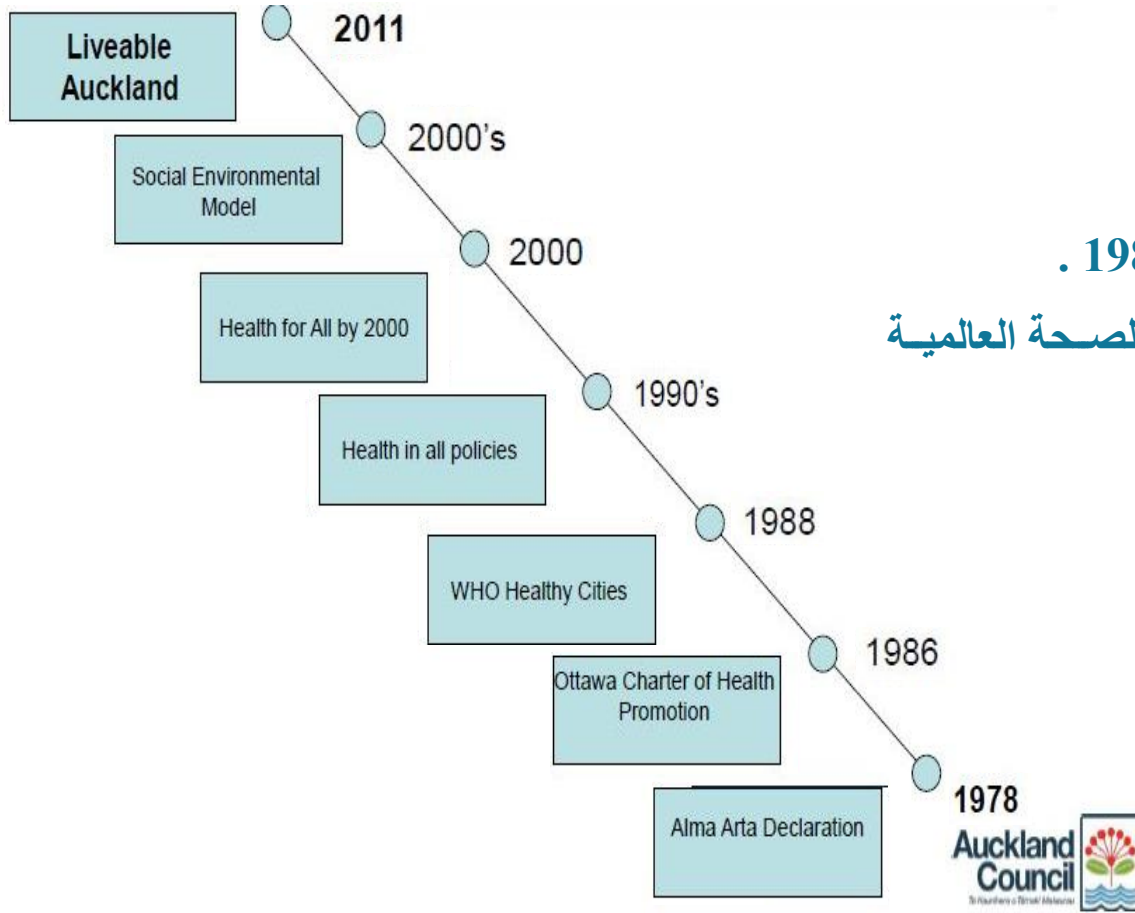
الخلفية التاريخية للمدن الصحية وألوياتنا

الخلفية التاريخية للمدن الصحية :

- مبادرة منظمة الصحة العالمية (WHO).
- بدأت هذه الحركة الدولية في عام 1986 .
- المشروع الأول NZ أنشئت في مانوكاو 1988 .
- ميثاق أوتاوا لتعزيز الصحة ومنظمة الصحة العالمية "الصحة للجميع".

الألويات لعام 2010:

- التخطيط العمراني صحي
- تقييم الأثر الصحي (HIA)
- التضمنين الصحة في الحكومة المحلية
- هدف لوضع لرفع الاعمال الصحية في جدول الأعمال السياسي والاجتماعي للمدن.



اهداف المدن الصحية:

1. بيئة نظيفة وآمنة ذات جودة مادية عالية (بما في ذلك جودة السكن)
2. تحقيق نظام بيئي مستقر ومستدام على المدى الطويل.
3. مجتمع قوي يدعم بعضه بعضا وغير استغلالي.
4. هناك درجة عالية من المشاركة والرقابة من قبل الجمهور على القرارات التي تؤثر على حياتهم، والصحة والرفاهية.
5. تلبية الاحتياجات الأساسية (على الغذاء والماء والمأوى والدخل والسلامة والعمل) لجميع الناس في المدينة
6. الوصول إلى مجموعة واسعة من الخبرات والموارد، وتوسيع الاتصالات ، والتفاعل والتواصل.
7. اقتصاد متنوع وحيوي بالمدينة.
8. تشجيع الترابط مع الماضي، مع التراث الثقافي والتنوع البيولوجي من سكان المدن ومع الجماعات والأفراد الآخرين.
9. الحصول على المستوى الأمثل من الخدمات الصحية العامة والرعاية المناسبة المرضى وتكون في متناول الجميع.
10. الحالة الصحية العالية (ارتفاع مستويات صحية إيجابية ومستويات منخفضة من المرض)
11. خلق بيئة داعمة للصحة
12. لتحقيق نوعية جيدة من الحياة
13. لتوفير فرص الحصول على الرعاية الصحية.



الفكرة التصميمية للمدن الصحية



الفكرة التصميمية للمدن الصحية (Healthy Cities concept):

- العالم آخذ في التحضر بسرعة، وبحلول عام 2005 أكثر من نصف سكان العالم سيعيشون في المناطق الحضرية. في إقليم غرب المحيط الهادئ، ويعيش حوالي 40٪ من الناس حالياً في المناطق الحضرية، ومن المتوقع أن نسبة سوف تصل ما يقرب من 50٪ بحلول عام 2010. كان معدل التحضر السريع وخاصة منذ عام 1980.
- تنشأ القضايا الصحية والبيئية العديدة من هذا التحضر الغير مسبوق.
- صحة سكان المدن تعتمد إلى حد كبير على الظروف المعيشية وأنماط الحياة والعوامل المختلفة في حياتنا اليومية، والتي تؤثر بشكل كبير على الحالة الصحية لدينا، وتسمى "المحددات الصحية". وتشمل المحددات الصحية وإمدادات المياه والصرف الصحي، والتغذية، وسلامة الأغذية، والخدمات الصحية، وظروف السكن وظروف العمل، والتعليم، وأنماط الحياة، والتغيرات السكانية، والدخل والخ. وهي التي تمثل البيئات المادية والاجتماعية والاقتصادية التي تحيط سكان المدينة.

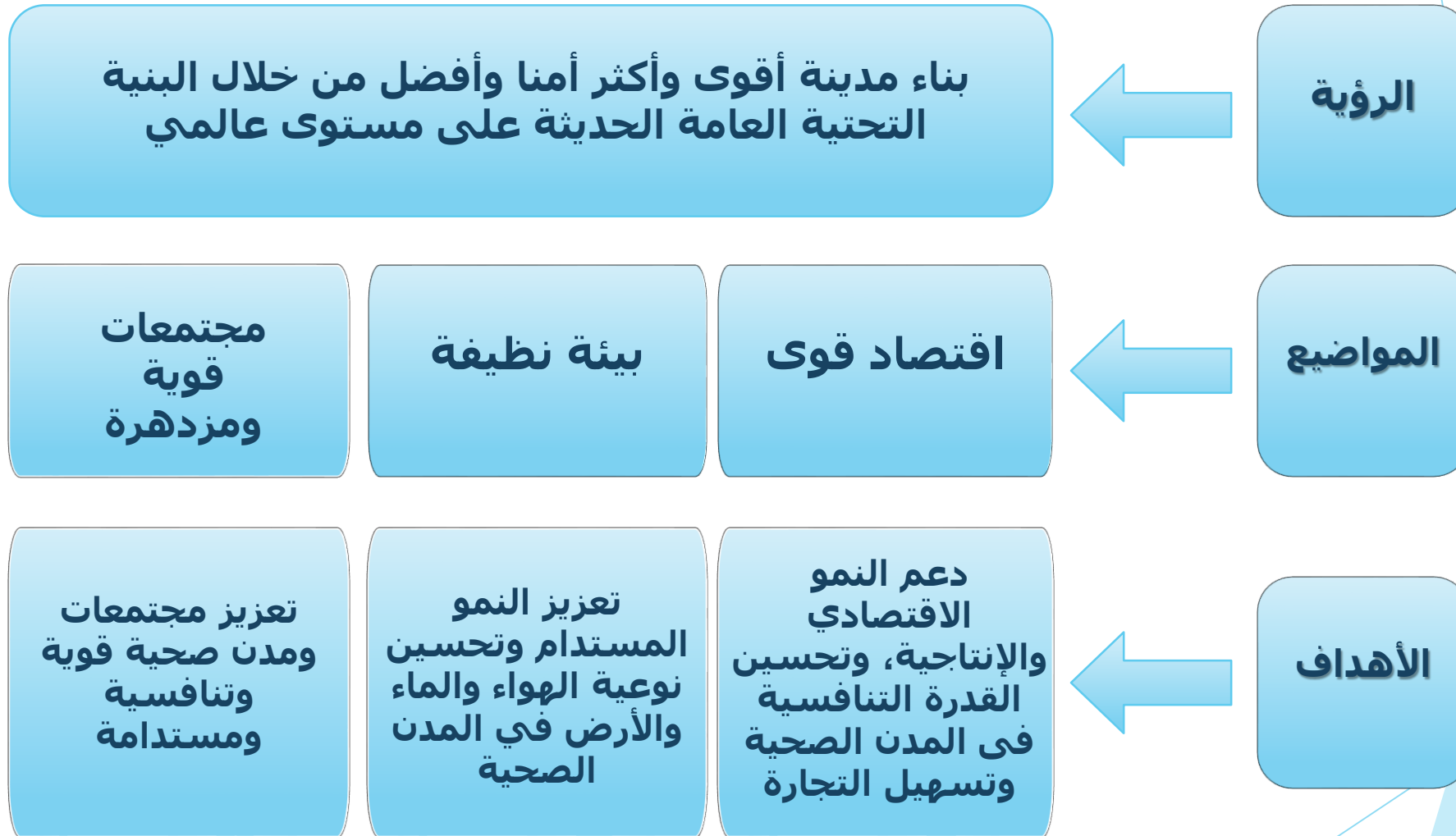
الصحة
العامة

الإسكان
الميسور

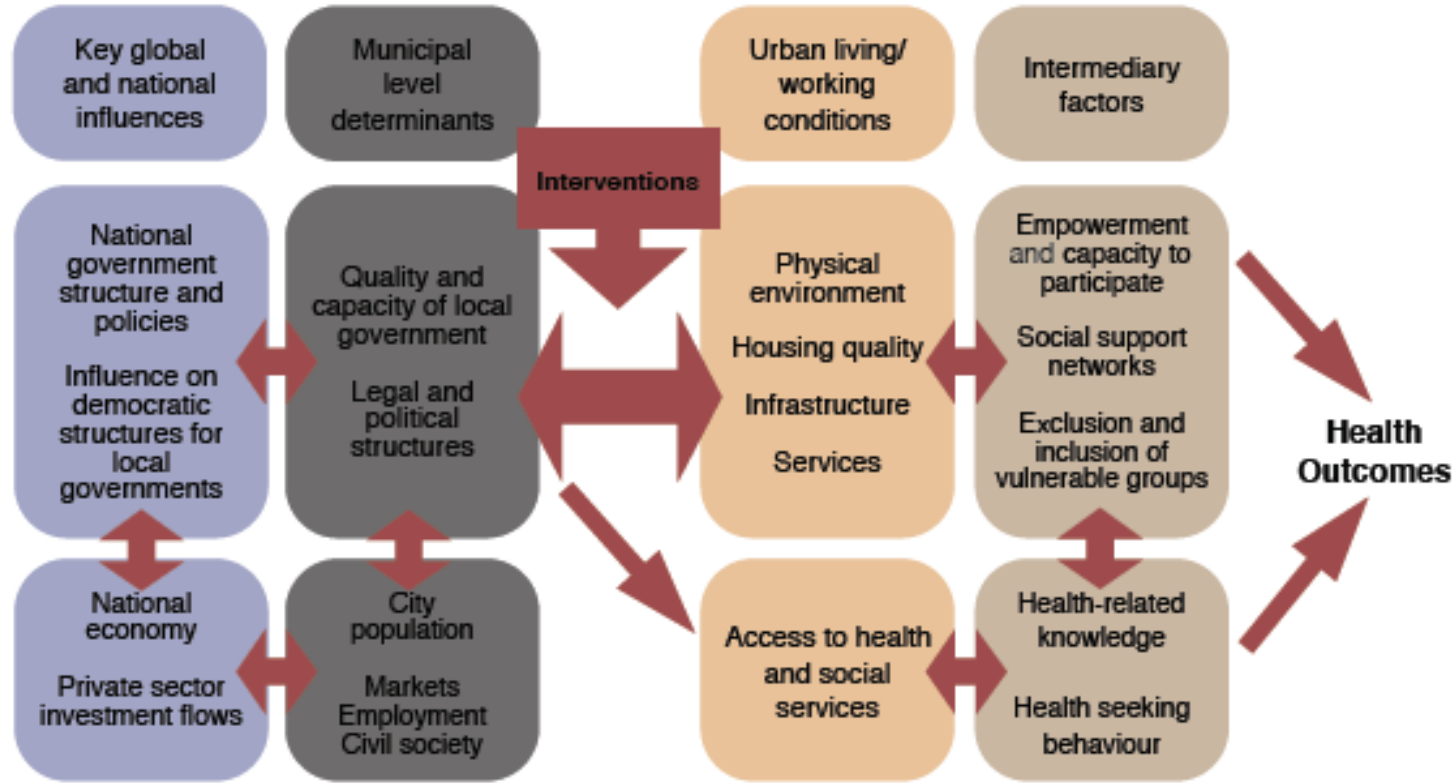
فكرة كيفية تنسيق المطورين بين الصحة
العامة وبين توفير الإسكان الميسور



الفكرة التصميمية للمدن الصحية (Healthy Cities concept):



- يفترض هذا الإطار أن البيئة الحضرية في أوسع معانيها (جسديا، اجتماعيا واقتصاديا وسياسيا) يؤثر على جميع طبقات السكان، إما مباشرة أو بشكل غير مباشر.
- القطاع الصحي له دور هام في دعوة كل من منهج الحكومة في الصحة، السياسة الحضرية والتخطيط، وإعدادات التعزيزات الصحية (بما في ذلك المدن الصحية والمبادرات المجتمعية) وتعزيز ردود الحكومة المحلية لتلبية الاحتياجات الصحية الناشئة.



الابعاد المؤثرة على المدن الصحية



الأبعاد الموثرة في المدن الصحية :

| الأبعاد | مكونات | الخصائص | تطبيقات المجلس |
|--|---|--|---|
|  <p>بنيت البيئية الفيزيائية / البيئة الطبيعية</p> | <p>نقل الطرق وسائل الراحة والخدمات إسكان الحدائق / المساحات الخضراء سلامة مناخ جودة الهواء / جودة المياه الموارد البيئية الاستدامة تلوث الأرض الأمن الغذائي</p> | <p>يمكن العيش فيها صحي قابل للحياة المستدامة</p> | <p>تخطيط استخدام الأراضي التنمية الصناعية تكثيف التخطيط المكاني التخطيط الإقليمي تخطيط النقل سياسة منع الجريمة من خلال التصميم البيئي لها الصحة البيئية إعادة التدوير / الفضاء الأخضر / الاستدامة</p> |
|  <p>اجتماعي</p> | <p>التنوع الثقافي رأس المال الاجتماعي المجتمع / مرافق الراحة التركيبة السكانية صمود المجتمع</p> | <p>منصف بهيج متناسك</p> | <p>التنمية الثقافية والتنوع المشاركة المجتمعية ودعم سلامة المجتمع الصحة والرفاهية المجتمع العادل</p> |

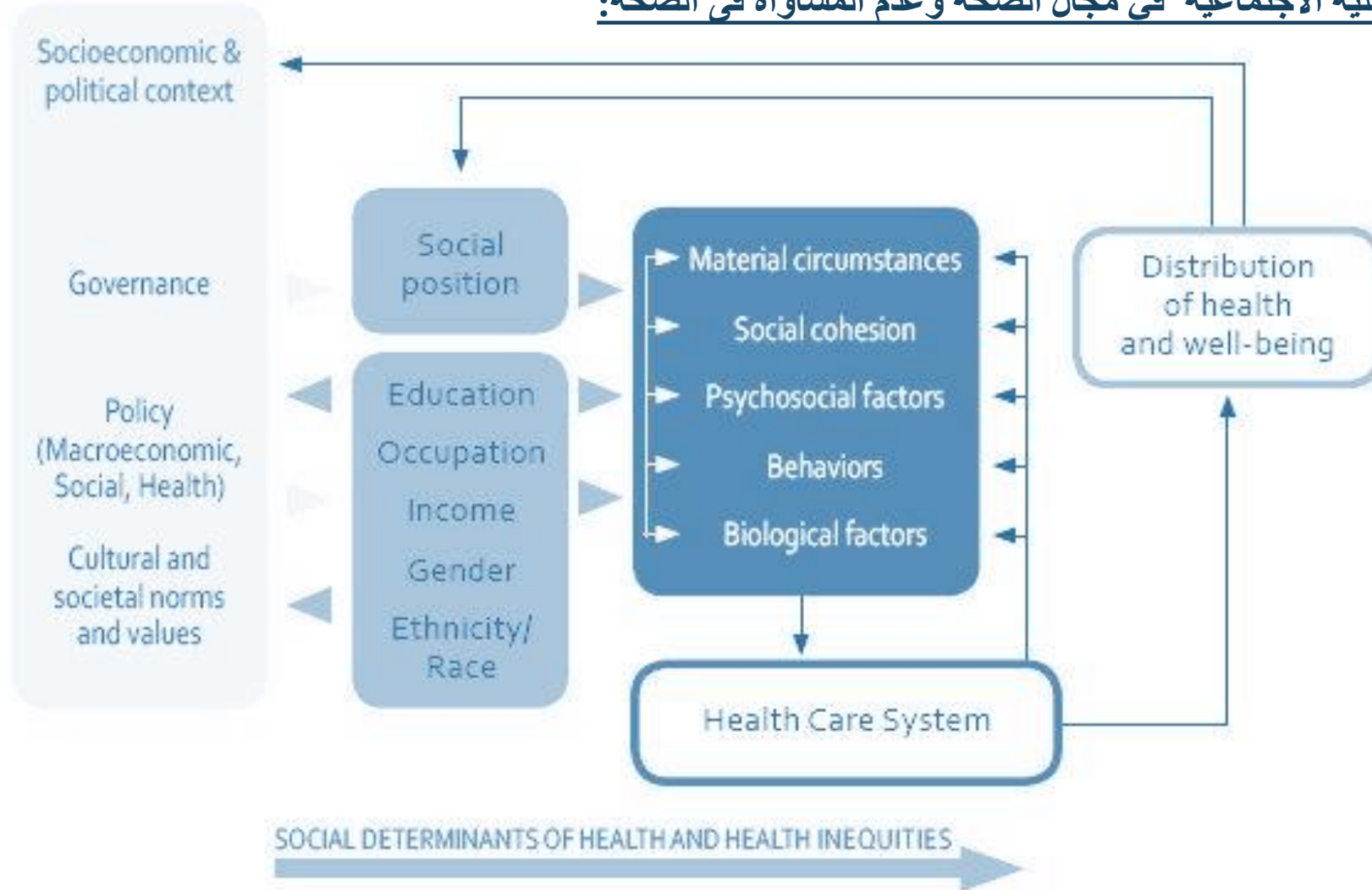


الأبعاد الموثرة في المدن الصحية :

| الأبعاد | مكونات | الخصائص | تطبيقاتها |
|--|--|-----------------------|---|
|  اقتصادي | سياسة الاقتصادية توظيف موارد | المستدامة المزدهرة | التنمية الاقتصادية المجتمعية وصول معدل السهم |
|  ثقافي | التنوع الثقافي معاهدة وايتانجي روحانية عدم المساواة | منصف تبني التنوع | سياسة مشاركة حماية الشراكات |



العملية الاجتماعية في مجال الصحة وعدم المساواة في الصحة:



Source: Amended from: Solar & Irwin, 2007



موجز لتنفيذ برنامج المدينة الصحية



□ تنفيذ البرنامج

عند إنشاء برنامج المدينة الصحية في أي قطر أو مدينة، يكون من الأهمية بمكان تصميم البرنامج بحيث يواكب الاحتياجات المحلية المعينة ويعمل على تلبيتها. ولا توجد أي صيغة موحدة للالتزام بها، غير أنه يوصي بأن يتم تنفيذ البرنامج بمنهجية.

ويتكون إطار العمل الخاص بالتنفيذ من ثلاث مراحل:

1. 1 البدء

2. 2 التنظيم

3. 3 اتخاذ الإجراءات العملية

□ المرحلة الأولى: البدء

تبدأ المرحلة الأولى بإنشاء مجموعة دعم أساسية، وتوجيه جميع الأطراف المعنية لانتهاج أسلوب المدينة الصحية، وتنتهي مع الموافقة على المشروع المقترح واستجلاب المخصصات المالية.

وتتطلب المرحلة الأولى اتخاذ الخطوات التالية:

❖ **إنشاء مجموعة دعم أساسية :**

عند إدخال البرنامج في أي مدينة، يجب إنشاء لجنة للدعم التقني على المستوى الوطني، أو إنشاء مجموعة دعم أساسية تضم خبراء ومدربين أساسيين متمكنين في مجال الصحة العامة. وتعمل هذه المجموعة على استنفار الدعم المقدم من الحكومة على المستويين الوطني والمحلي،



❖ توجيه الأطراف المعنية :

تقوم مجموعة الدعم الأساسية بتوجيه السلطات المعنية بالمدينة، والسياسيين، ووسائل الإعلام، والشركاء، والمجتمعات نحو انتهاج أسلوب المدن الصحية، وتشرح بلغة سهلة ومباشرة فلسفة برنامج المدن الصحية، ومبادئه، واستراتيجياته، ومنهجيته، وعملياته التنفيذية

❖ انتقاء موقع لتحويله الى منطقة نموذجية :

وهو قرار لايجوز اتخاذه على أسس سياسية، فيجب انتقاء أفضل المواقع الجغرافية وأهمها بحيث يضمن النجاح ويوفر الفرص للتوسع في البرنامج.

❖ التخطيط لإجراء تقييم سريع للاحتياجات:

يجب على مجموعة الدعم الأساسية اقتراح استراتيجية لإجراء تحليل سريع للوضع باستخدام المعطيات المتوافرة وجمع المعلومات الأساسية الأخرى من خلال المجموعات البؤرية مع المديرين، ومقدمي خدمات الرعاية الصحية، والعاملين في وسائل الإعلام، وأعضاء المجتمع والمنظمات غير الحكومية.

❖ تحليل البيانات المجمعة

تحليل المعلومات التي عُمجت حول الوضع المحلي من أجل وضع مجموعة من البيانات الأساسية التي يمكن من خلالها استنباط استراتيجيات مناسبة وعملية لتعديل السياسات الصحية وإطلاق مبادرات جديدة يمكن أن تنمو وتزيد.

❖ إعداد اقتراح لمشروع

يجب على مجموعة الدعم الأساسية تقديم العون التقني عند إعداد أي اقتراح لمشروع ما، والذي يتعين تصميمه وفقاً لأسلوب المدن الصحية وأن يمثل لاستراتيجياته وإجراءاته الأساسية. كما يجب أن يعكس المشروع المُقترح الأولويات



□ المرحلة الثانية: التنظيم

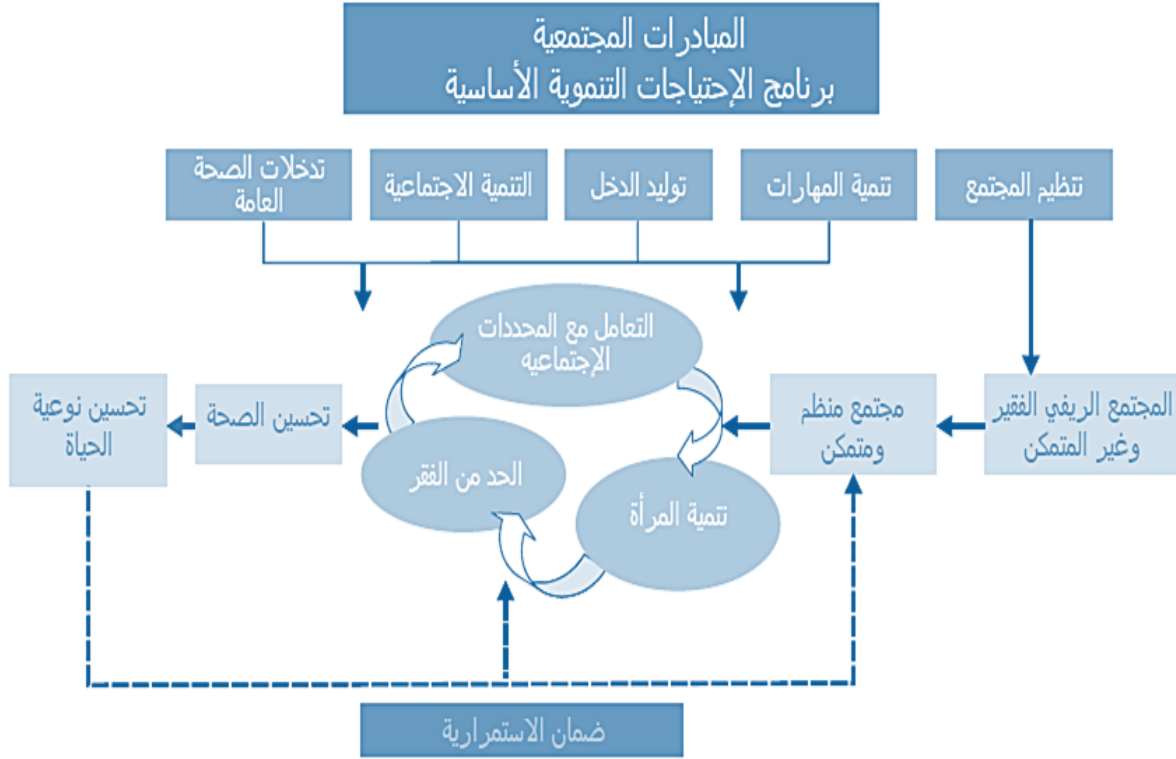
تبدأ المرحلة الثانية بتكوين الهياكل التنظيمية والآليات الإدارية لتوفير سبل القيادة، وتشجيع التنسيق بين القطاعات، وتأمين المشاركة المجتمعية في أنشطة البرنامج.

1. تنظيم اللجان
2. إقامة مكتب للبرنامج
3. بناء القدرات
4. تنظيم وتعبئة المجتمع (شكل 1)

❖ المكونات الرئيسية للقاعدة التي يبدأ من عندها برنامج المدينة الصحية فهي كما يلي:

- تنظيم المجتمع
- تقييم احتياجات المجتمع
- بناء القدرات المجتمعية والتخطيط
- الإدارة المجتمعية والشعور بالملكية والانتماء
- تعبئة موارد المجتمع والشراكة

5. تحديد أولويات العمل
6. تخطيط إستراتيجيات طويلة الأمد
7. إرساء اليات للمسائلة



الشكل 1- البيئة الاجتماعية، والثقافية، والاقتصادية، والسياسية



□ المرحلة الثالثة: اتخاذ الإجراءات العملية

يمكن البدء باتخاذ الإجراءات العملية بعد انتهاء برنامج المدن الصحية من انتقاء القادة الأكفاء وبناء القدرات التنظيمية. ومن الأمور الأساسية التركيز على أهمية الشراكة للبرنامج والحاجة إلى إخلاص الشركاء والتزامهم. أما أهم مكونات هذه المرحلة فتتجلى في إدكاء الوعي الصحي، والدعوة بقوة لسياسات الصحة العامة واستراتيجياتها.

- ❖ إدكاء الوعي الصحي
- ❖ الدعوة للتخطيط الإستراتيجي
- ❖ تعبئة الشركات وحشد الإجراءات العملية المشتركة بين القطاعات
- ❖ تشجيع مشاركة المجتمع
- ❖ تعزيز التفكير والإبتكار
- ❖ ضمان تواجد سياسة للصحة العامة

ومن أجل المحافظة على تجانس البرنامج، يوصي بإنشاء الهياكل التالية:
على المستوى الوطني:

- المجموعة الأساسية للدعم
- ضابط اتصال وطني

على مستوى المدينة:

- منسق للمدينة الصحية
- لجنة تنسيق أعمال المدينة الصحية
- لجان فرعية/فرق ومجموعات عمل
- لجنة التنمية المجتمعية



ثانيا : تنظيم المدينة الصحية

1. على المستوى الوطني:

- ❖ المجموعة الأساسية للدعم
- ❖ ضابط الإتصال الوطني

وتتمثل الوظائف الرئيسية لضابط الاتصال الوطني في ما يلي:

- تيسير التعاون بين الحكومة والسلطات البلدية ومنظمة الصحة العالمية
- إعداد اقتراحات المشاريع واستجلاب الموارد
- اتخاذ الخطوات الضرورية لتنفيذ البرنامج
- ضمان تنفيذ الأنشطة بصورة فعّالة في أماكن تنفيذ برنامج المدينة الصحية
- الإمساك بزمam الأمور من الناحية التقنية والإدارية وتقديم الدعم في المجالات المتعلقة بالبرنامج
- رصد ما يحرز من تقدم وتدبير جميع المعلومات ذات العلاقة

- إنشاء شبكة للمدينة الصحية على الصعيد الوطني
- تبادل المعلومات والخبرات مع البلدان الأخرى

2. على مستوى المدينة

- ❖ منسق للمدينة الصحية
- ❖ لجنة تنسيق أعمال المدينة الصحية
- ❖ اللجان الفرعية
- ❖ مكتب برنامج المدينة الصحية
- ❖ الموقع
- ❖ المرافق
- ❖ العاملون
- ❖ الإدارة
- ❖ المسؤوليات



معايير المدن الصحية



معايير المدن الصحية

أولاً: تنظيم وتعبئة المجتمع من أجل الصحة والتنمية .

ثانياً: التعاون بين القطاعات، والشراكات، وأنشطة الدعوة .

ثالثاً : مركز المعلومات المجتمعية .

رابعاً: المياه والصرف الصحي، وسلامة الأغذية، وتلوث الهواء .

خامساً : التنمية الصحية .

سادساً : التأهب لحالات الطوارئ والاستجابة .

سابعاً : التعليم ومحو الأمية .

ثامناً : تنمية المهارات، والتدريب المهني، وبناء القدرات .

تاسعاً : أنشطة القروض الصغرى.



أولاً: تنظيم وتعبئة المجتمع من أجل الصحة والتنمية .

1. يتم اختيار ممثلي الكتلة المتطوعين و تدريبهم على تقييم الاحتياجات، و تحديد الأولويات ، وتحليل البيانات وإعداد المشروعات و الرصد، والتسجيل وآليات الإبلاغ .
2. تم تشكيل لجنة تنسيقية مدينة صحية ، والمسجلة لدى السلطات المحلية باعتبارها منظمة مجتمعية أو منظمة غير حكومية ، وتم الموجهة أعضاء على مهامها ومسؤولياتها .
3. ممثلو الكتلة المتطوعين هم شركاء نشطين في مجال الصحة المحلية والتخطيط والإجراءات الاجتماعية . يمكنهم أيضا أن تكفل الرعاية الصحية والخدمات الاجتماعية الأخرى وتستخدم في مجموعات الخاصة بهم.
4. مدينة صحية تنسيق مراقبي اللجنة و يشرف على المشاريع الاجتماعية والاقتصادية ، وسجلات الإنجازات و المعوقات و يحدد الحلول المحلية للمشكلات المحلية.
5. لجنة التنسيق مدينة صحية يبحث عن الموارد و يبني علاقات مع الشركاء المحتملين لمزيد من التطوير في مناطقهم المحلية .
6. تم إنشاء مركز اجتماعي أو المخطط لها للاستخدامات المختلفة وفقا لاحتياجات المجتمع (على سبيل المثال عقد اجتماعات المجتمع ، وإجراء التدريب المهني ، تكون بمثابة مركز معلومات المجتمع ، أو عقد الفعاليات الثقافية والوطنية و الدينية المحلية ، الخ).
7. وقد وضعت المرأة و المجموعات الشبابية ومسجلة و المساهمة في تدخلات التنمية المحلية.



ثانيا: التعاون بين القطاعات، والشراكات، وأنشطة الدعوة.

1. ترشيح أعضاء لجنة التنسيق مدينة صحية رسميا من قبل مختلف القطاعات.
2. تشكيل لجنة تنسيقية مدينة صحية تحت قيادة رئيس بلدية أو محافظ، الرسم أعضائها من ممثلي جميع القطاعات ذات الصلة. وتسجل محاضر جميع الاجتماعات والإبلاغ عنها.
3. تعيين منسق الرسمية لبرنامج المدن الصحية وتوفير عدد كاف من الموظفين، الحيز المادي والمرافق.
4. يجتمع أعضاء الفريق المشترك بين القطاعات مع لجنة تنسيق المدن الصحية وتقديم المشورة الفنية والدعم للمجتمع.
5. تقع الشركاء المحتملين واتصلت ويجري مشروع مشترك واحد على الأقل مع الشركاء في تنفيذ صحي موقع المدينة.
6. وتسجل القضايا المالية المتعلقة بأنشطة مشتركة والإبلاغ عنها ومشاركتها مع المجتمع من أجل الشفافية.
7. يتم توثيق قصص النجاح ونشرها واستخدامها من أجل الدعوة. تم إنشاء استراتيجية وأدوات شاملة للدعوة مع الأخذ بعين الاعتبار الثقافة المحلية ويجري تنفيذها من قبل لجنة تنمية المجتمع المحلي..



ثالثا: مركز المعلومات المجتمعية .

1. وقد تم إنشاء مركز المعلومات المجتمعية ويتم تدريب ممثلي الكتلة المتطوعين وأعضاء الفريق المشترك بين القطاعات لجمع المعلومات الأساسية وتحليلها واستخدامها لتخطيط التنمية المحلية .
2. يتم عرض المعلومات الرئيسية في مركز المعلومات المجتمعية أو الصحية مكتب برنامج المدن المحلية والمشاركة مع المجتمع والقطاعات الأخرى الشركاء المعنيين .
3. يتم استخدام المعلومات الأساسية لأغراض الدعوة والرصد من قبل لجنة تنمية المجتمع المحلي وأصحاب المصلحة الآخرين .
4. أشكال خط الأساس (المسح، نتائجه، ومعلومات عن المشاريع الحالية موثقة توثيقا جيدا حتى الآن، والمتاحة من لجنة تنمية المجتمع المحلي والمدينة نقطة محورية صحية .
5. تم إنشاء ملف تعريف المدينة، تحديثها بانتظام واستخدامها لأغراض التخطيط والرصد



رابعاً : المياه والصرف الصحي، وسلامة الأغذية، وتلوث الهواء :

1. موقع تنفيذ البرنامج نظيف ولديه ما يكفي من المساحات الخضراء.
2. يتم تعيين نظام إدارة النفايات الصلبة الفعال المستند إلى المجتمع حتى في البرنامج موقع التنفيذ
3. يتم تعيين مصادر المياه وحمايتها. وقد تم وضع خطة لمعالجة المياه ولجنة التنسيق المدن الصحية هو علم به.
4. جميع الأسر تتمكن من الحصول المستدام على مياه الشرب المأمونة وخدمات الصرف الصحي الأساسية. هم على بيئة من المخاطر المرتبطة بالمياه غير الآمنة ومعرفة كيفية تنقية المياه باستخدام ما هو متاح محلياً.
5. ويتم تدريب ممثلي الكتلة / المتطوعين في الحفاظ على البيئات / إعدادات صحية سليمة والتدخلات ذات الصلة في تناول الجمهور مثل أماكن صحية السوق والمستشفيات الصحية، والمدارس الصحية، الخ.
6. ويشارك المجتمع في مجال سلامة الأغذية وتتم مراقبة جميع محلات الأغذية الصحية / الأسواق من قبل إدارات وطنية للسلامة الغذائية.
7. أسواق الغذاء الصحي تتمتع بسهولة الوصول بيع المنتجات الأساسية مثل الملح المعالج باليود
8. يحظر التدخين في الأماكن المغلقة والأماكن العامة، وقد وضعت خطة لإنشاء مدينة خالية من التدخين .
9. تم تأسيس مركز لإدارة نوعية الهواء في مجتمع موقع تنفيذ برنامج المدن الصحية (التي تشمل بلدية) لضمان أن يتم رصد تلوث الهواء بانتظام. المجتمع هو على بيئة من مخاطر تلوث الهواء.
10. مخططي المدن وتنفيذ التدخلات التي تمنع تلوث الهواء.
11. مخططات تقسيم المناطق الحضرية والإسكان إجراء تقييم تأثير تلوث الهواء قبل اعتمادها. مثل ضمان مشاريع الإسكان ، على سبيل المثال، والوصول إلى الأسر لتنظيف الوقود، والتهوية، وتحسين المواقف المطبخ وأجهزة التدفئة .



خامسا : التنمية الصحية :

1. ويتم تدريب الممثلين والمتطوعين الصحيين على القضايا الصحية ذات الأولوية والبرامج ذات الصلة بالصحة . وهي نشطة في مجال تعزيز الصحة والتعليم وأنها متابعة الإجراءات من خلال اتصال منتظم مع مقدمي الرعاية الصحية المحلية.
2. الممثلين والمتطوعين الصحيين يسجلون ويقدمون تقارير عن المواليد والوفيات والإحصاءات الحيوية الأخرى.
3. لجنة التنسيق المدن الصحية، بالتعاون مع مقدمي الرعاية الصحية، يقدموا إنشاء نظم الإحالة المستدامة.
4. يتم تدريب المجتمع وتشارك بنشاط في مشاريع البحوث القائمة على المشاركة
5. وقد تم تشكيل لجنة فرعية من لجنة التنسيق المدن الصحية لإدارة و الإشراف على خدمات الرعاية الصحية المحلية.
6. تتوفر جميع الأدوية الأساسية واللقاحات والأدوات الطبية (وفقا لاحتياجات النظام الصحي المحلي) في المرافق الصحية في المناطق الحضرية.
7. يتم تقييم جودة خدمات الرعاية الصحية، ورضا العملاء مع الخدمات، ومستوى موظفي الرعاية الصحية والتدريب، والتفاعلات بين مقدمي الرعاية الصحية والمجتمع واتخاذ الإجراءات وفقا لذلك.
8. تلقي جميع النساء الحوامل الرعاية قبل الولادة في الوقت المناسب (بما في ذلك اللقاحات). وقد تم إعداد خطة الولادة الآمنة لجميع النساء الحوامل في الثلث الثالث وجميع النساء من الوصول إلى إعداد الولادة الآمنة والنظيفة، حيث يتم بمساعدة من قبل ماهرات.
9. تلقي جميع الأمهات رعاية ما بعد الولادة لمدة 40 يوما على الأقل بعد الولادة.
10. وقد تم تحصين كل الأطفال تماما ضد أمراض يمكن الوقاية منها باللقاحات من قبل عمر 1 سنة.
11. يتم تسجيل جميع الأطفال حديثي الولادة من قبل ممثلي العنقودية والمتطوعين الصحيين ويتم تلقيح عند الولادة وخلال السنة الأولى من الحياة وفقا للبرنامج الموسع للتمنيع الوطني (برنامج التحصين الموسع) الجدول الزمني.



12. يتم تسجيل جميع الأطفال حديثي الولادة من قبل الممثلين والمتطوعين الصحيين ويتم تلقيح عند الولادة وخلال السنة الأولى من الحياة وفقا للبرنامج الموسع للتمنيع الوطني (برنامج التحصين الموسع) الجدول الزمني.
13. لجنة التنسيق المدن الصحية، والممثلين والمتطوعين الصحيين وتشارك بنشاط في حملات شلل الأطفال (ان وجدت تجرى)
14. جميع الأطفال تحت سن 5 سنوات يتلقون خدمات الرعاية الصحية المنتظمة ومتابعة سير النظام في المكان .
15. ويتم تحديد الأطفال المصابين بسوء التغذية والأمهات الذين يعانون من نقص فيتامين ألف وأنيميا نقص الحديد وتلقي العلاج والمتابعة والرعاية.
16. ويجري تنفيذ استراتيجية المعالجة القصيرة الأمد لمرض السل باستخدام المدربين أو المتطوعين كشركاء العلاج.
17. ويجري تنفيذ برنامج مكافحة الملاريا (إذا لزم الأمر) بمشاركة نشطة من المتطوعين وقيادة لجان تنمية المجتمع المحلي.
18. يقدم الممثلين والمتطوعين الصحيين تقرير بجميع الحالات المشتبه فيها من مرض السل، والملاريا، وفيرس نقص المناعة البشرية وغيره من الأمراض المعدية إلى أقرب مرفق صحي وتنفيذ أنشطة المتابعة وفقا للتدريب الذي تلقوه من العاملين في المرافق الصحية وضمان أفراد الأسرة يشاركون في الأنشطة البدنية صحية الأسبوعية.
19. وأبلاغ المجتمعات حول طرق انتقال والتدابير الوقائية لفيروس نقص المناعة البشرية / الإيدز. ويدعم جميع الحالات التي تم تشخيصها من فيروس نقص المناعة البشرية / الإيدز من الممثلين والمتطوعين الصحيين.
20. جميع المرضى المصابين بأمراض مزمنة يتم تحديدها (مثل المصابين بداء السكر وارتفاع ضغط الدم، وأمراض القلب والأوعية الدموية، والسرطان، واضطرابات الكلى، الخ)، ولقد تم وضع خطة للمتابعة في مكان الممثلين والمتطوعين الصحيين، للتأكد من أن جميع الأفراد تلقي الفحوصات الطبية في الوقت المناسب والدواء. 21. يتم تحديد جميع حالات الاضطرابات النفسية وتعاطي مواد الإدمان وتلقي الدعم والمساعدة المجتمع. يتم تنفيذ الأنشطة التعليمية في المجتمع للحد من وصمة العار.
22. يتم تعيين جميع الناس ذوي الإعاقات الجسدية وتلقي الدعم الاجتماعي لضمان قدرتهم على كسب العيش.
23. ويتم تحديد المناطق الخطرة في مواقع البرنامج ويتم اتخاذ الإجراءات / التدابير المناسبة للحد من الوفيات والإصابات والإعاقة الناجمة عن الحوادث.
24. تبني المجتمع تعزيز تنمية الطفولة المبكرة والمنازل والمجتمعات الصديقة للطفل.
25. مبادرة مدرسية صحية في مكان في جميع المدارس في مواقع تنفيذ البرنامج.
26. إجراءات الصحة والسلامة المهنية (وخاصة الوقاية من الحوادث) هي المعمول بها في جميع أماكن العمل والعمال من الوصول السهل والسريع إلى المعدات والخدمات والإسعافات الأولية.



سادسا : الاستعداد لحالات الطوارئ والاستجابة

1. وقد تم تحديد حالات الطوارئ المشتركة التي وقعت في السنوات ال 20 الماضية ولقد تم توثيق عدد الضحايا والبنية التحتية المحلية التي تضررت أو دمرت.
2. وقد أنشئت لجنة فرعية للاستعداد لحالات الطوارئ والاستجابة لها، و يتم تعيين المهام على الأعضاء.
3. وقد تم تطوير ملف تعريف المدينة ويتم الاحتفاظ بنسخة من هذا الملف خارج منطقة تنفيذ البرنامج.
4. ويتم تدريب الممثلين والمتطوعين الصحيين في خطط التأهب لحالات الطوارئ، وكيفية التعامل مع حالات الطوارئ وتقديم المساعدات متى وأين هو مطلوب لأول مرة.
5. وقد تم إعداد خطة طوارئ وتقاسمها مع السلطات المحلية المختصة لتعبئة الموارد اللازمة والعمل . يتعرف المجتمع حول خطة الطوارئ، وماذا تفعل، منهم من يقدم تقريراً وما الذي سوف تفعل أثناء حالة الطوارئ.
6. الفئات الضعيفة (النساء مثل الحوامل والأشخاص الذين يعانون من إعاقات جسدية، والمرضى المزمنين، سوء، والناس يعانون من سوء التغذية والمسنين، والأشخاص الذين يعانون من اضطرابات عقلية، الخ) يتم تعيين و تقاسم هذه المعلومات مع السلطات المختصة في وقت مبكر من حالات الطوارئ.



سابعاً : التعليم ومحو الأمية .

1. يلتحق جميع الأطفال المستحقين (الفتيات والفتيان) في المدرسة وانخفضت نسبت التسريب من التلاميذ .
2. عقد اجتماعات دورية مع لجان التنمية المجتمعية المحلية، والآباء، وغيرهم من أصحاب المصلحة لتقييم نوعية التعليم، والبيئة المدرسية، والحالة الصحية للأطفال، والعلاقات بين الآباء والأطفال والمعلمين من أجل التغلب على أوجه القصور أو المشاكل القائمة .
3. معايير لجودة التعليم في مكانها الصحيح في المدارس الواقعة في مواقع البرنامج .
4. وقد تم تشكيل لجنة فرعية للتعليم في إطار لجنة تنمية المجتمع ويتم مراقبة المدارس بانتظام .تنسق اللجنة الفرعية مع إدارة التعليم المحلية .
5. تشجيع فئات الشباب والنساء ليكونوا أعضاء فاعلين في حملة محو الأمية على أساس طوعي.



ثامنا: تنمية المهارات، والتدريب المهني، وبناء القدرات .

1. يتم تقييم المهارات المحلية، والمصالح والتكنولوجيات المناسبة وتعزيزها.
2. أنشئت مراكز التدريب على المهارات التي ترتبط السوق المحلية للذكور والإناث، ويتم دعمها من قبل فرق بين القطاعات.
3. لجنة التنسيق المدن الصحية تعطي الأولوية لتوفير قروض صغيرة للطلاب من مراكز التدريب المهني.
4. مراكز التدريب المهني هي والإدارة الذاتية من قبل المجتمع أو المنظمات غير الحكومية المحلية على التمويل الذاتي.
5. أنشئت مراكز للتدريب على الحاسوب، دروس اللغة، والمرافق الرياضية، وغيرها، وتمكن من النفس والمجتمع أو المنظمات غير الحكومية المحلية على التمويل الذاتي.
6. تم تحديد الناس مبتكرة، بدعم وتعزيزها.



تاسعا : أنشطة القروض الصغرى.

1. يحدد أعضاء الفقراء والمحتاجين في المجتمع وفقا ل لمعايير محددة (يوافق عليها فريق التنسيق المدينة) وتعطى الأولوية لهم في توفير القروض المدرة للدخل .
2. صنع الروابط بين المهارات المحلية ومراكز التدريب المهني و أنشطة القروض الصغيرة ، وضمان أن المنطقة تتجه نحو الاكتفاء الذاتي.
3. يتم تسجيل جميع القضايا المالية ، مسجلة ، و متابعتها من قبل وزير المالية في لجنة التنسيق مدينة صحية.
4. تسدد القروض على أساس منتظم ، وآلية المتابعة التي وضعتها لجنة التنسيق مدينة صحية أو النظام المصرفي المحلي في المكان.
5. تم فتح حساب مصرفي للجنة تنسيق المدينة الصحية أو مكتب البرنامج و جميع التفاعلات المالية المتعلقة مخططات القروض الصغيرة تذهب من خلال البنوك ذات الصلة .منسق البرنامج والمجتمع يدركون جيدا ذلك.
6. يتم أخذ 5% -10% رسوم الخدمة من كل قرض المدرة للدخل و التي يتم جمعها في ملف منفصل.
7. ضمان ممثلي كتلة الودائع في الوقت المناسب أقساط شهرية من المستفيدين مع مجموعات في كل منها والحفاظ على المال يسدد في صندوق متجدد للأنشطة المستقبلية .



□ الأهداف الرئيسية للمدن الصحية بالنسبة للتخطيط العمرانى



الأهداف الرئيسية للمدن الصحية

| الاهداف الرئيسية | التخطيط العمراني للمدن الغير صحية | التخطيط العمراني للمدن الصحية |
|---|---|---|
| أسلوب حياة صحي: هل السياسات والتخطيط مقترحات تشجيع وتعزيز ممارسة صحية؟ | منخفض الكثافة السكنية والتسهيلات التي تؤدي إلى أنماط رحلة أطول أو تشجيع استخدام السيارات لا تشجع أنماط الحياة الصحية. | التخطيط يمكن أن تخلق بيئات جذابة وآمنة ومريحة التي تشجع على المشي أو ركوب الدراجات إلى العمل، ويمكن التخطيط المدرسي لضمان الفرص الترفيهية في أماكن يسهل الوصول إليها. |
| التماسك الاجتماعي: هل السياسات والتخطيط مقترحات تشجيع التماسك الاجتماعي؟ | التماسك الاجتماعي يمكن يقوض التنمية الإسكانية حساسة وتشنت المجتمعات. وقوضت أيضا من قبل الطرق بقطع الروابط المجتمعية، وبناء حواجز لربط المشاة وخطط تجارية كبيرة. | التخطيط الحضري لا يمكن أن تخلق المجتمع المحلي أو الشبكات الاجتماعية متماسكة. على الرغم من أنه يمكن أن يتيسر من خلال خلق بيئات آمنة قابلة للاختراق مع الأماكن التي يمكن للناس أن يجتمعوا بصفة غير رسمية. مشروع متعدد الاستخدامات في مراكز المدن والبيئات التجارية والأحياء يمكن توسيع الخيارات الاجتماعية. |
| جودة السكن: هل السياسات والتخطيط مقترحات تشجيع وتعزيز نوعية السكن؟ | مسكن مكتظة غير كافية، وضعف معزولة، التي بنيت بمواد سامة وغير آمنة الهياكل تضر الصحة البدنية والصحة العقلية وزيادة خطر وقوع حوادث. مواقع الفقراء والتصميم والتوجه للسكن يمكن أن تؤدي إلى تفاقم الجريمة والتخريب. | ويمكن تحسين نوعية السكن من خلال ضمان التصميم التفصيلي، والتوجه والمواد الموفرة للطاقة. وسوف تقدم مجموعة من حيازة المساكن للدخل مختلفة وعلى مقربة من المرافق العامة تفيد الصحة. |



الأهداف الرئيسية للمدن الصحية

| الاهداف الرئيسية | التخطيط العمراني للمدن الغير صحية | التخطيط العمراني للمدن الصحية |
|--|--|--|
| الوصول إلى العمل: هل السياسات والتخطيط مقترحات تشجيع وتعزيز الحصول على فرص العمل؟ | يمكن أن فرص العمل التي تم إنشاؤها في المواقع التي يتعذر الوصول إليها أو عدم وجود مجموعة متنوعة من الوظائف في المجتمع تؤثر سلبا على الصحة بشكل مباشر وغير مباشر. | التخطيط الحضري مرتبطة استراتيجيات للتجديد الاقتصادي يمكن أن تساعد من خلال تسهيل فرص للعمل، ويمكن تشجيع التنوع في فرص العمل وضمان فرص العمل المحلية والاحتفاظ بها. توفير البنية التحتية للنقل هو المهم. |
| الوصول: هل السياسات والتخطيط مقترحات تشجيع وتعزيز إمكانية الوصول؟ | وكثيرا ما أدى ترشيد الخدمة في الآونة الأخيرة في إغلاق المرافق العامة المحلية. هذا يمكن أن يؤدي إلى وصول مقيد وخاصة بين كبار السن والنساء والأطفال والأشخاص ذوي الإعاقة والأقليات العرقية. خارج المدينة انتشرت مراكز البيع بالتجزئة، وغالبا على حساب المرافق المحلية. | يمكن التخطيط ضمان اختيار وسائل النقل، وخاصة ضمان أن المرافق هي في متناول الناس المشي، وركوب الدراجات واستخدام وسائل النقل العام. طرق المشي وركوب الدراجات آمنة ويمكن تعزيز وتمكنت الحركة لإبطاء والهدوء وتقليل سرعة السيارة. |
| الإنتاج المحلي للأغذية: هل السياسات والتخطيط مقترحات تشجيع وتعزيز الإنتاج الغذائي المحلي؟ | التخطيط يمكن أن نغفل أهمية المساحات المفتوحة يمكن الوصول إليها وتوفير الحدائق التخصيص. Centralisation من مرافق التسوق يمكن أن تقلل متنوعة من المواد الغذائية المتاحة محليا ومضار تلك دون النقل الخاص. | يمكن لمصادر الأغذية المحلية مثل الحدائق السوق، المخصصات والمزارع مدينة تمكين ذوي الدخل المنخفض لزراعة المحاصيل الغذائية الخاصة بهم. يمكن أن التخطيط الحضري تشجيع مجموعة متنوعة من مرافق التسوق، مما يساعد على منع الاعتماد على الخروج من المدينة الكبيرة التسوق. |



الأهداف الرئيسية للمدن الصحية

| الأهداف الرئيسية | التخطيط العمراني للمدن الغير صحية | التخطيط العمراني للمدن الصحية |
|---|---|---|
| السلامة: هل السياسات والتخطيط مقترحات تشجيع وتعزيز السلامة وتصور السلامة في المجتمع؟ | التخطيط الحضري يمكن أن تخلق بيئات حيث الناس بعدم الارتياح يجري في الشارع تنفير. هذا يمكن أن يكون نتيجة لعدم كفاية الإضاءة، وحركة المرور الكثيفة أو تصميم الحضرية الفقيرة. حيث البيئة المشاة هو تخويف الناس استخدام السيارات أكثر وتصبح الشوارع مهجورة زيادة إدراك الخطر. | تقنيات تهدئة حركة المرور التي تعطي الأولوية للمشاة وراكبي الدراجات ذات أهمية حيوية لبيئة أكثر أمانا. ويمكن تصميم الحضرية الجيدة للمناطق السكنية والتجارية ضمان عملية طبيعية من الرقابة على الفضاء العام الذي يقلل من الجريمة والخوف من الجريمة. |
| الأسهم: هل السياسات والتخطيط مقترحات تشجيع وتعزيز العدالة وتطوير رأس المال الاجتماعي؟ | التخطيط لا تؤثر بشكل مباشر على الدخل ولكن لا يكون لها آثار غير مباشرة. نظام التخطيط يمكن استخدامها، على سبيل المثال، لعرقلة أو للمساعدة في العملية أو تقديم مجموعة من التسهيلات وتوفير فرص لتحسين مستويات الإنصاف. | نظام التخطيط يمكن أن تساعد في توفير السكن الاجتماعي أو منخفضة التكلفة، وتسهيل خلق فرص عمل ويمكن أن تؤثر في أنماط الحركة من خلال ضمان مجموعة من المرافق الوصول إليها بسهولة. |
| جودة الهواء وجماليات: هل السياسات والتخطيط مقترحات تشجيع وتعزيز نوعية الهواء جيدة، والحماية من الضوضاء المفرطة وبيئة جاذبة للعيش والعمل؟ | الفقرات نتائج نوعية الهواء في جزء من استراتيجيات استخدام الأراضي والنقل غير فعالة مما يؤدي إلى مستويات عالية من حركة المرور على الطرق والمصانع المسببة للتلوث المناطق السكنية. عدم وجود سياسات حسن الجوار يمكن أن يعني أن السكان والعمال تخضع لالضوضاء المفرطة، أبخرة كريمة والبيئات القاحلة بصريا التي تقوض رفاه وتساهم في اعتلال الصحة. | التخطيط يمكن أن تساعد من خلال وضع عالية الجودة البيئية المحلية على جدول الأعمال في المناطق التجارية والصناعية والسكنية؛ قبل فصل تلويثا والاستخدامات الصناعية صاخبة من الأرض؛ من خلال تشجيع أشكال أقل تلويثا من وسائل النقل العام، وردع استخدام السيارات والشاحنات لتقييد طرق محددة؛ وعن طريق دعم تطوير المباني الموفرة للطاقة والأحياء. |



الأهداف الرئيسية للمدن الصحية

| الاهداف الرئيسية | التخطيط العمراني للمدن الغير صحية | التخطيط العمراني للمدن الصحية |
|---|---|--|
| <u>المياه والصرف الصحي</u> <u>الجودة:</u> هل السياسات والتخطيط مقترحات تشجيع وتعزيز وتحسين نوعية المياه والصرف الصحي | الصحة يمكن أن تتأثر سلبا إذا لم يتم تشجيع استخدام مصادر محلية والعلاج المحلية من الإمدادات. | التخطيط الحضري يمكن أن تفرض المقاييس والمعايير التي يجب أن تقي التطورات الجديدة. فإنه يمكن تعزيز أمانة جمع المياه في الموقع، وتنقية والتسلل مرة أخرى إلى الأرض أو تيارات تجديد. فإنه يمكن ضمان أن التطورات لا تأخذ مكان حيث هناك خطر الفيضانات والتي لا تكون ملوثة المياه الجوفية عند التخطيط الزراعي والنقل والعمليات الصناعية. |
| <u>نوعية الأرض أو الموارد المعدنية:</u> هل السياسات والتخطيط مقترحات تشجيع وتعزيز الحفاظ ونوعية الأراضي والموارد المعدنية؟ | يمكن التخطيط تمكين التطورات التي تسبب تدهور الأراضي مثل التطورات على أرض الميدان الأخضر، والزراعة المكثفة أو إزالة الغابات فضلا عن الاستخدام المفرط للموارد المعدنية في مشاريع البنية التحتية | يمكن التخطيط ضمان استخدام المواد المعاد تدويرها والمتجددة كلما كان ذلك ممكنا في عملية البناء المبنى. المساحات الخضراء والمساحات المفتوحة في المناطق الحضرية، المخصصات، والحدائق والمتنزهات السوق يمكن أن تصان في التخطيط. ويمكن تشجيع التطورات براونفيلد بدلا من ذلك. |
| <u>الاستقرار المناخ:</u> هل السياسات والتخطيط مقترحات تشجيع وتعزيز استقرار المناخ؟ | التخطيط يمكن أن يسهم في مشاكل المناخ بعدم النظر في السياسات التي تشجع على تخفيضات في استخدام الوقود الأحفوري، بما في ذلك الحفاظ على الطاقة في بناء واستخدام المباني. | التخطيط الحضري يمكن أن تؤثر على معدل انبعاثات غازات الدفيئة البشرية من خلال التأثير على استخدام الطاقة في المباني والنقل وتطوير مصادر الطاقة المتجددة. |



□ سياسات لصحة الأحياء السكنية



سياسات لصحة الأحياء السكنية

| القضايا الرئيسية | إسكان | المرافق المحلية | الحركة | المساحات المفتوحة |
|-------------------------|---|---|--|---|
| <u>نوعية الهواء</u> | كفاءة مواد غير سامة الطاقة | المرافق المحلية لراحة المشاة | تقليل الاعتماد على السيارة من خلال تقليل حركة المرور | مناخ جيد التصميم زيادة الغطاء الشجري |
| <u>الممارسة</u> | جاذبة وبيئة سكنية آمنة | المرافق المحلية الوصول | طرق للمشاة والدراجات مريحة وآمنة | التنزه الترفيهية والحدائق العامة والملاعب |
| <u>السلامة و الامان</u> | المراقبة الجيدة لملكية الأماكن العامة والخاصة | المرافق المحلية للوصول إلى تشجيع استخدام الشارع | هدأت حركة المرور على طول ممرات المشاة المراقبة الطبيعية والأرصفة | الرؤية جيدة عبر الأراضي المفتوحة |



سياسات لصحة الأحياء السكنية

| القضايا الرئيسية | إسكان | المرافق المحلية | الحركة | المساحات المفتوحة |
|-----------------------|--|---|---|--|
| إمكانية الوصول | تطوير مقربة من وسائل النقل العام والخدمات المحلية الصف الكثافة لا سكنية جديدة في المواقع التي يتعذر الوصول إليها | Localise الخدمات داخل المناطق السكنية تقع لراحة المشاة تصميم لذوى للإعاقة | المشاة قابلة للاختراق وخطة البيئة الدراج لضمان وسائل النقل العام هي قابلة للحياة | توفير مساحة مفتوحة للوصول لجميع أنواع الأنشطة |
| مأوى | مجموعة جيدة من حيازة المساكن وحجم وسعر في كل حي الإسكان كفاءة الطاقة؛ تحديد المواقع للحد من فقدان الحرارة | المباني قابلة للتكيف للاستخدامات المحلية والاجتماعية والتجارية غير مكلفة لتشغيل وكفاءة في استخدام الطاقة؛ وضع للحد من فقدان الحرارة | محطات الحافلات (الاتوبيسات) (أزمة | |
| عمل | خيارات العمل استنادا مسكن الدعم تحديد موقع السكن الوصول إليها عن طريق وسائل النقل العام إلى مراكز العمل الرئيسية | دعم المحلية والوظائف الصغيرة | خدمات النقل العام الجيدة إلى المراكز الرئيسية شبكة الدراجات الاستراتيجية التي تخدم محطة | تشجيع الاستخدام المنتج للأرض |
| مجتمع | الأماكن السكنية تصميم إجراءات دعم المجتمع المحلي ودعم مشاريع التعاون الإسكان والبناء الذاتي | تعزيز الخدمات المحلية وفرص العمل | نفاذية وجاذبة سلامة البيئة المشاة / الدراج على تصميم الشوارع للتجمعات عارضة | الحدائق، ومناطق اللعب، والملاعب وأماكن اجتماع المخصصات |



سياسات لصحة الأحياء السكنية

| القضايا الرئيسية | إسكان | المرافق المحلية | الحركة | المساحات المفتوحة |
|---|--|---|--|---|
| <u>المياه والتنوع البيولوجي</u> | زيادة الحكم الذاتي المياه العادمة المحلية والمياه الجوفية التجديد الحفاظ على وتعزيز الموائل | ياداة الاكتفاء الذاتي في المياه الجوفية ومياه الصرف الصحي التجديد المحلي وتعزيز الحفاظ على الموائل | ضمان المحلية والصرف الصحي الطرق نظيفة، وتجديد المياه الجوفية تقليل حركة مرور السيارات | هيكل الفضاء المفتوح المجاري المائية في جميع أنحاء لخلق الموائل والحفاظ على المياه إنشاء مجموعة من موائل الحياة البرية |
| <u>الموارد الطبيعية والتربة والمعادن</u> | بناء باستخدام سمد السكنية المعاد تدويرها أو المواد المتجددة وقائية التربة السطحية تشجيع | بناء باستخدام المواد المعاد تدويرها أو المتجددة | بناء عدد أقل من الطرق | تسهيل استخدام المخصصات المحلية وإعادة تدوير العضوية تنمو المحاصيل التي يمكن استخدامها للمواد الحرفية وبناء |
| <u>النظاام الإيكولوجي العالمي</u> | انخفاض الطاقة في البناء والاستخدام | انخفاض الطاقة في البناء والاستخدام | تقليل الاعتماد على الوقود الأحفوري | زراعة محاصيل الطاقة تقليل سرعة الرياح من خلال التخطيط زيادة تثبيت الكربون |



□ البنود المقترحة لملف تعريف المدينة الصحية (التطوير مشروع المدن الصحية)



البنود المقترحة لملف تعريف المدينة الصحية (لتطوير مشروع المدن الصحية)

| الموضوع | البنود | الموضوع | البنود |
|-------------------------------------|--|------------------------|--|
| ■ الديموغرافيا و علم الأوبئة | <ul style="list-style-type: none"> • إجمالي عدد السكان • العمر والجنس • التوزيع العرقي • معدل المواليد • معدل الخصوبة • معدل الوفيات • معدل المراضة - الأمراض المعدية - الأمراض غير المعدية - الإصابات / الحوادث - جريمة - الإعاقة - معدلات الانتحار / إصابة مهنية • تصورات الصحة والعافية • عوامل الخطر الفردية - معدل التحصين - تغذية - الكحول والمخدرات - تدخين - ممارسة - معدلات الفرز (السرطان) - العنف المنزلي | ■ خلفية المدينة | <ul style="list-style-type: none"> • تاريخ • ثقافة • مناخ • تضاريس |
| ■ البيئة المادية | <ul style="list-style-type: none"> • نوعية البيئة • هواء • ماء • ضجيج • تربة • مشهد • نسبة المساحة الخضراء / الحدائق | ■ بيئة المعيشة | <ul style="list-style-type: none"> • الحصول على مياه الشرب الآمنة • ملائمة منشأة سكنية • مقدار المساحة التي تعيش • معدلات التشرد • الصحة الغذائية • الحشرات والقوارض • معالجة مياه الصرف الصحي • معالجة النفايات • تغطية جمع النفايات الصلبة • إعادة التدوير |

البنود المقترحة لملف تعريف المدينة الصحية (لتطوير مشروع المدن الصحية)

| الموضوع | البنود |
|-----------------------------|---|
| ■ اقتصادي | <ul style="list-style-type: none"> • تقييم تأثير الاقتصاد على الصحة - الصناعات الرئيسية / الأعمال - صحة الاقتصاد - مستوى التنمية |
| ■ اجتماعي | <ul style="list-style-type: none"> • مصادر التوتر الاجتماعي • وصف آليات الدعم الاجتماعي / شبكات - العائلة / الأسرة - المجتمع - الثقافية - العلاقات بين الجنسين |
| ■ التشريعات واللوائح | <ul style="list-style-type: none"> • الوقاية من الأمراض ومكافحتها • المستشفيات والمدارس وأماكن العمل، والأسواق، الخ • الصحة الغذائية والبناء والإسكان • مياه الشرب، وإدارة النفايات • الهواء والماء والضجيج، التربة، الخ |

| الموضوع | البنود |
|---------------------------------|--|
| ■ البنية التحتية الحضرية | <ul style="list-style-type: none"> • وصف نظام التخطيط الحضري / تقسيم المناطق • الوسيلة الرئيسية للنقل • توافر وسائل النقل العام • توافر تكنولوجيا الاتصالات والمعلومات • استخدام وسائل الإعلام العامة |
| ■ المنظمات و الخدمات | <ul style="list-style-type: none"> • وصف الهيكل الإداري للإدارات والمناطق والمجتمعات المحلية والحكومة المحلية. • وصف وتقييم فعالية آليات التنسيق بين القطاعات القائمة. • وصف توافر: <ul style="list-style-type: none"> - المستشفيات - مرافق صحة المجتمع (الأم / الطفل، والعجز، ورعاية المسنين) - المدارس - مراكز المجتمع - المرافق الرياضية - خدمات الصحة البيئية - مفتش الأغذية - معيار الرصد / إنفاذ |



منهج شامل للمدن الصحية



اتباع منهج شامل للحياة الصحية النشطة في المدينة :

البيئات المادية والاجتماعية تلعب دورا رئيسيا في صحة المجتمعات التخطيط الحضري يستطيع ان يخدم كشكل من أشكال الوقاية الأولية ومساهم في النتائج الصحية.

إطار عمل لخلق، مدينة صحية نشطة :

- وهو يقترح وجود إطار شامل لتطوير وتنفيذ المعيشة الصحية النشطة التخطيط في مدينتك
- المدينة الصحية النشطة تدرك قيمة الحياة النشطة، النشاط البدني والرياضة. كما أنها توفر فرص لممارسة النشاط البدني والحياة النشطة للجميع.
- المباني و البيئات الاجتماعية هي نقاط الاتصال الرئيسية . وتشمل البيئة المبنية استعمالات الأراضي، أنماط ونظم النقل والتصميم الحضري والمساحات الخضراء وجميع المباني والمساحات التي تم إنشاؤها من قبل الناس (بما في ذلك المدارس والمنازل وأماكن العمل والمناطق الترفيهية) عناصر في البيئة الاجتماعية التي تؤثر على المشاركة في النشاط البدني وتشمل الدخل والعدالة والثقافة و الدعم الاجتماعي.
- مسئولين الحكومات المحلية والإدارات يحتاجون لاتخاذ دور قيادي , ومع ذلك، فإن القطاع الخاص بحاجة إلى أن نكون شركاء في تخطيط وتنفيذ استراتيجية حياة نشطة في بعض الحالات، فإن هذه المجموعات قد تتطلب قيادة أو تنسيق وظيفة فمشاركة المجتمع المحلي أمر ضروري للنجاح.



- التدخلات - والتي قد تكون قصيرة أو طويلة الأجل - تستهدف المباني أو البيئة الاجتماعية أو كليهما. وهي تشمل السياسات والخطط والبرامج والاستراتيجيات البنية التحتية والاتصالات.
- استراتيجية الحياه النشطة الصحية الشاملة تهدف الى تحسين الفرص لجميع الفئات السكانية . مع الاهتمام الخاص بالأطفال والشباب، وكبار السن، والناس والأحياء المجاورة مع الوضع الاجتماعي والاقتصادي المنخفض والموظفين وذوي الإعاقة وغيرها من الأقليات والفئات المعرضة للخطر.
- لتعزيز المعيشة النشطة في المدينة يحتاج أيضا إلى التركيز على مجموعة متنوعة من الاعدادات بما في ذلك المدارس وأماكن العمل ومرافق الرعاية الصحية، والأحياء والمنازل والمناطق الترفيه والمرافق الرياضية



إطار عمل لخلق، مدينة صحية نشطة

مدينة صحية نشطة

تتيح الفرص لممارسة النشاط البدني والمعيشة النشطة للجميع

البيئة المبنية

وسائل النقل واستعمالات الأراضي،
التصميم الحضري والمساحات
الأخضر

البيئة الاجتماعية

العدالة والدخل، الدعم الاجتماعي والتماسك
الاجتماعي والثقافة

الحكومة المحلية

المسؤولين المنتخبين ومخططي المدن و الرياضة والترفيه، والصحة، والنقل، والتعليم،
وتطبيق القانون والسياحة

شركاء

السكان، والمجتمع المدني، القطاع التطوعي والقطاع الخاص

مشاركة المجتمع المحلي

عدد السكان

- جميع المقيمين
- الأطفال
- الشباب
- كبار السن
- ذوى الإعاقة
- أحياء المجاورة
- وانخفاض الحالة الاجتماعية والاقتصادية
- الأقليات الأخرى
- الموظفين

الإعدادات

- المدارس
- أماكن العمل
- الرعاية الصحية
- شغل وقت الفراغ
- إعدادات الرياضة
- الأحياء المجاورة

الزمن

على المدى الطويل
على المدى القصير

التدخلات

السياسات / البرامج
خط / البنية التحتية
استراتيجيات / الاتصالات

الدراسة التحليلية للمدن الصحية



أولا :وهران بارك تاون (ORAN PARK TOWN)



المخطط الرئيسي المقترح «هران بارك تاون»



1. وهران بارك تاون



- في مايو 2007 ، أصدرت حكومة نيو ساوث ويلز مشروع مفصلة تخطط لتطوير 12,000 وحدة سكنية جديدة في وهران و بارك تيرنر الطريق في جنوب غرب سيدني. وكانت وهران بارك و شارع تيرنر أول حرم يتم تطويرها في مركز النمو الغربية الجنوبية التي تم تفصيلها في الاستراتيجية العاصمة سيدني وتم تصميم وهران بارك لخلق مجتمعات صحية للأسر التي لديها مزيج من الإسكان والوظائف و المدارس والحدائق العامة ، والنقل ، والمرافق المجتمعية والمحلات التجارية.



رؤية من أجل هران بارك تاون

- هران بارك تاون تقدم كل فوائد بلدة جديدة ومثيرة وفرصة فريدة للعيش والتعلم والعمل والاستمتاع بالحياة.
- توفير الخدمات وأسباب الراحة مقدما .
- اولوية للمستخدمين للمساهمة في التخطيط.

السياسات القائم عليها المدينة

تقييم الأثر الصحي



الاستراتيجية الاجتماعية



التخطيط الرئيسي

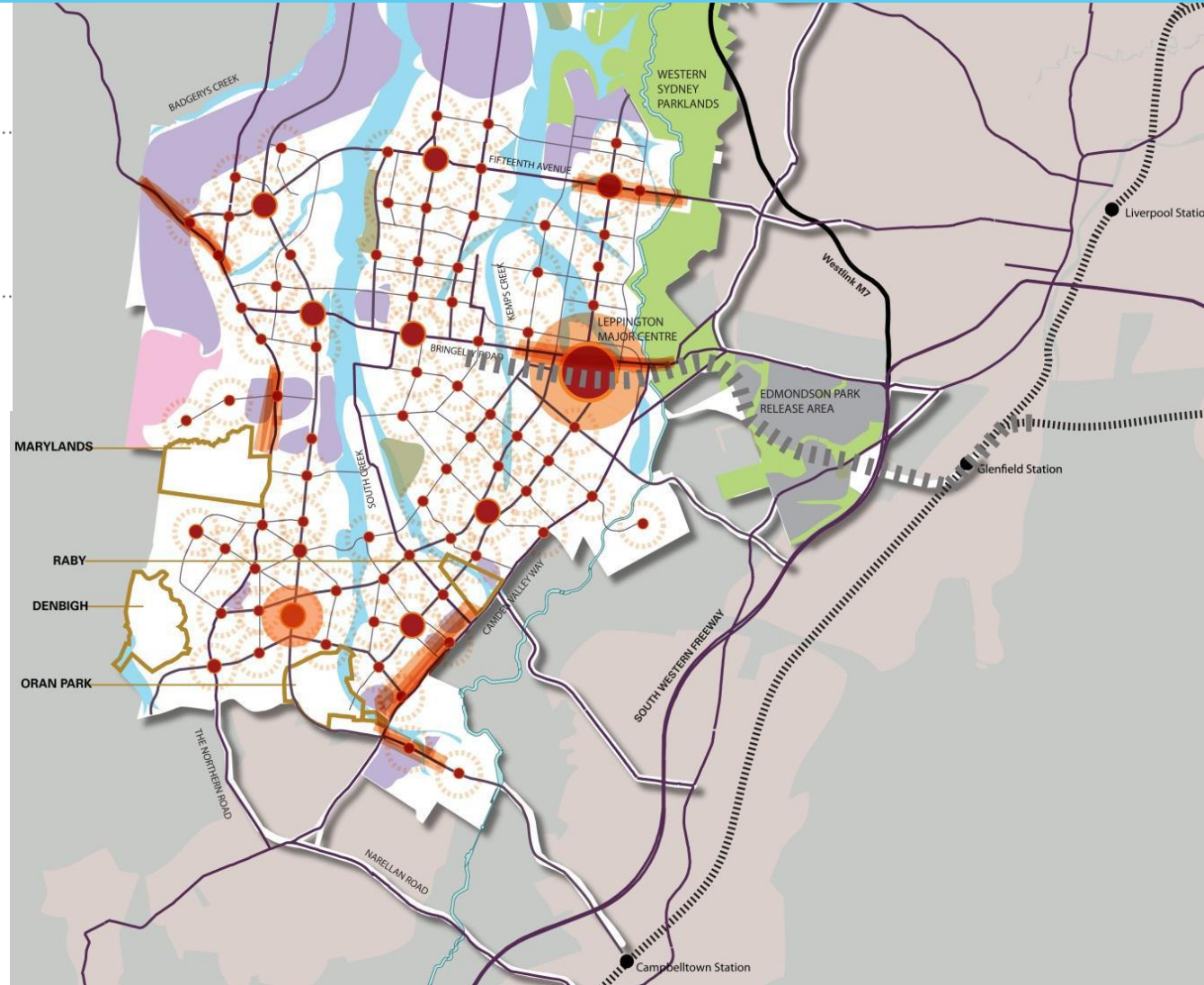
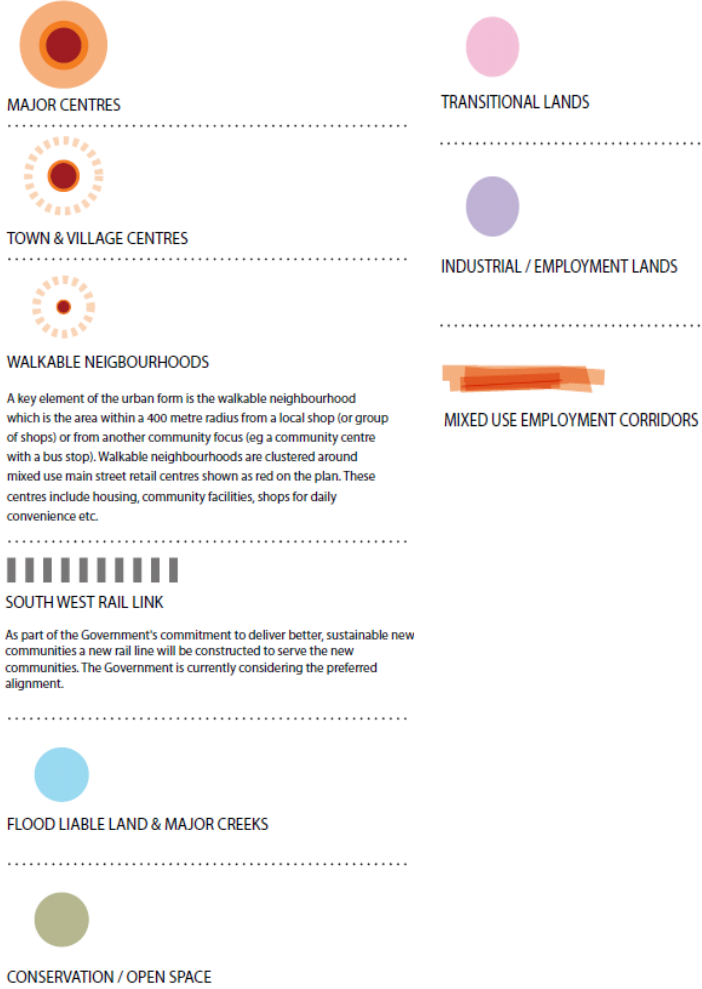


منهج التنمية والمبادرات





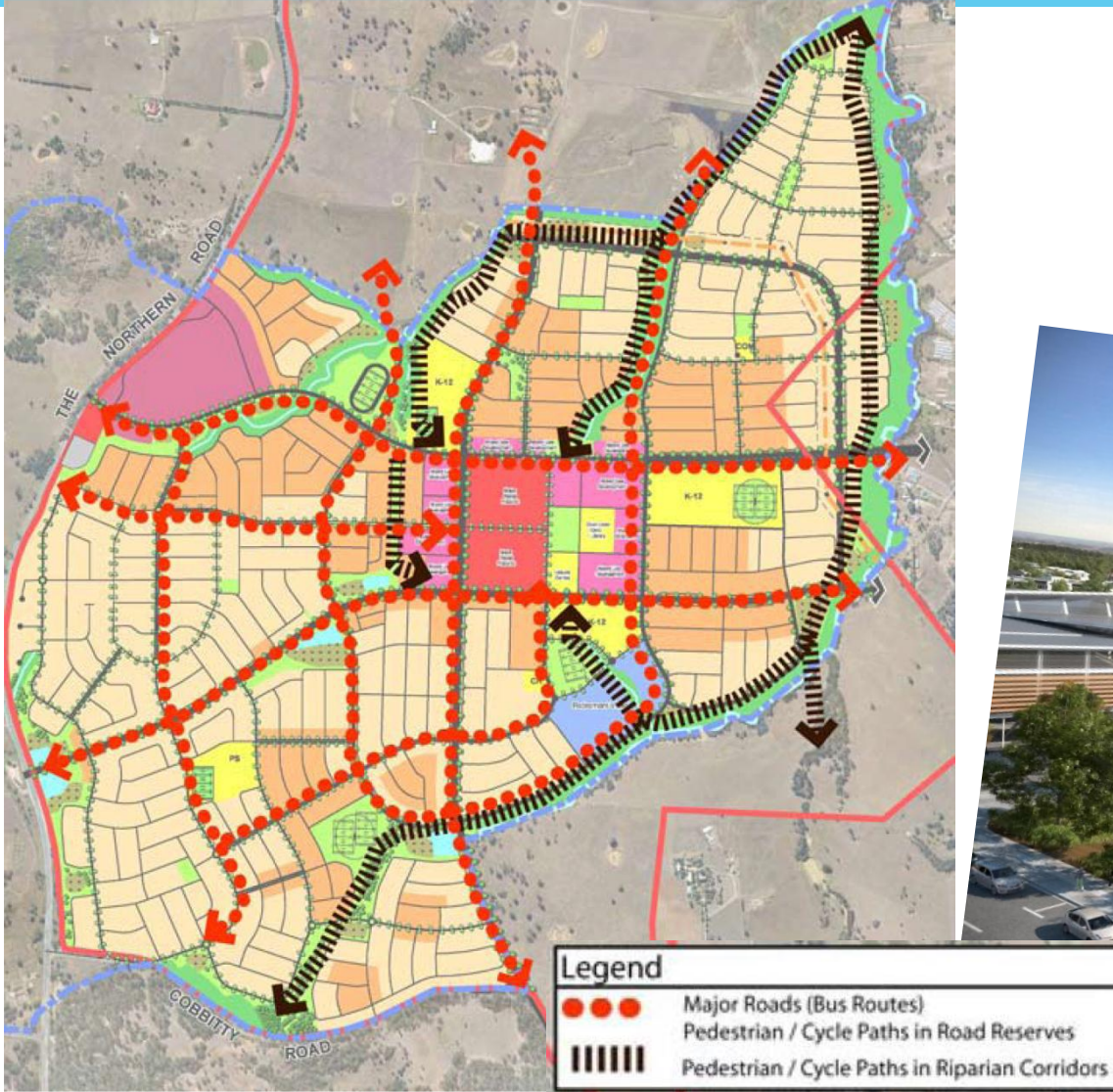
الخطة الهيكلية لنمو المركز الجنوبي الغربي



امكانية الوصول عن طريق التجولها بمجتمع هران بارك تاون

الاتصالات الرئيسية :

- حول الضاحية والمرافق .
- توفير مناطق المشاة بشكل امان .
- التعامل الذاتي مع الخدمات والمرافق.



امكانية الوصول عن طريق التجولها بمجتمع هران بارك تاون (مخطط تفصيلي)



- توجيه المعايير لتسهيل امكانية الوصول داخل المدينة عن طريق المركبات او المشاة .
- توفير مسارات المشاة والدراجات للتسهيل الوصول تحقيق اهداف المدن الصحية .



بعض المبادرات الرئيسية: الخطة الاجتماعية من خلال تطوير أنشطة التنمية المجتمعية



الحياة كرنفال



حديقة عامة
المجتمع



ورشة الطبخ الصحي



آمنة المنتجات
الرئيسية

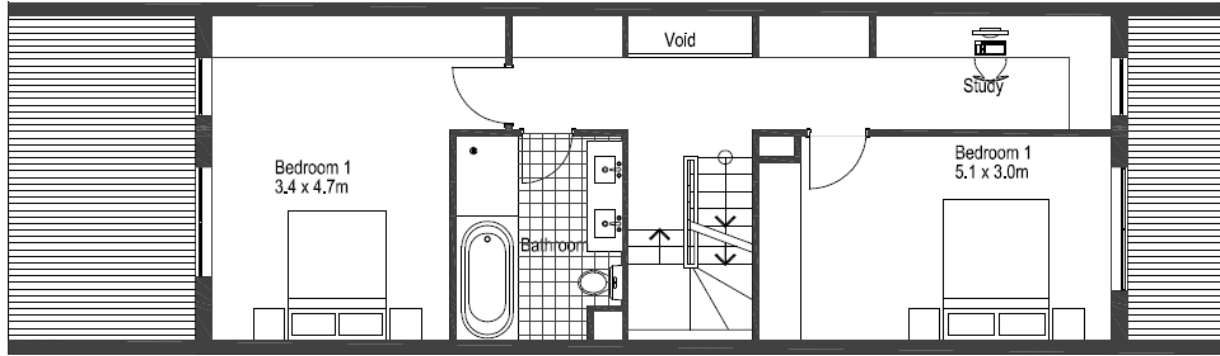
بعض المبادرات الرئيسية: مركز متكامل للرعاية الصحية الأولية



- وقفة واحدة للصحة الأولية .
- التعاون، وليس فقط المشاركة في الموقع .
- روابط التعليم مع كلية الطب UWS .
- العمل بشكل وثيق مع قسم الصحة SW المحلي والرعاية الصحية المحلية.
- الحفاظ على التركيز على المجتمع المحلي.
- توسيع المرحلة 1 في عام 2014.

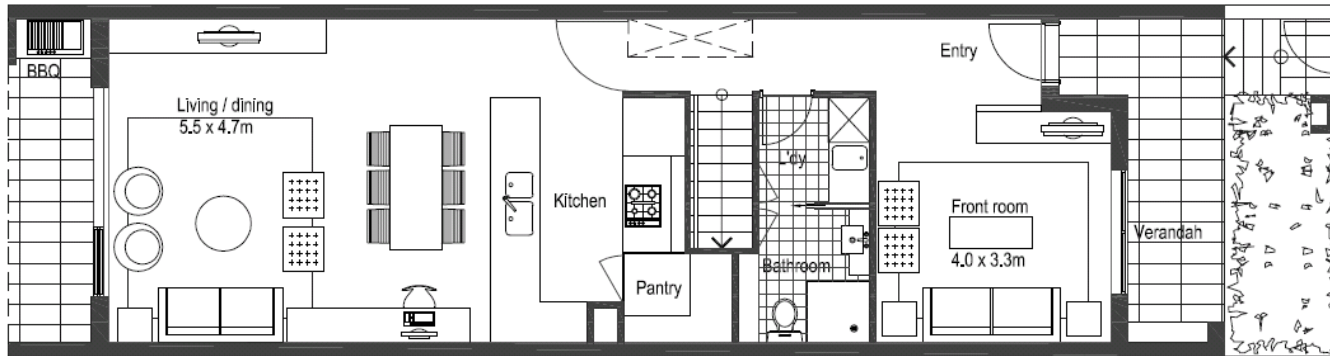


بعض المبادرات الرئيسية: تصميم مساكن صحية تناسب المعيشة بالقرن 21



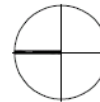
Level 1

Scale 1 : 100



Ground floor - North to rear

Scale 1 : 100

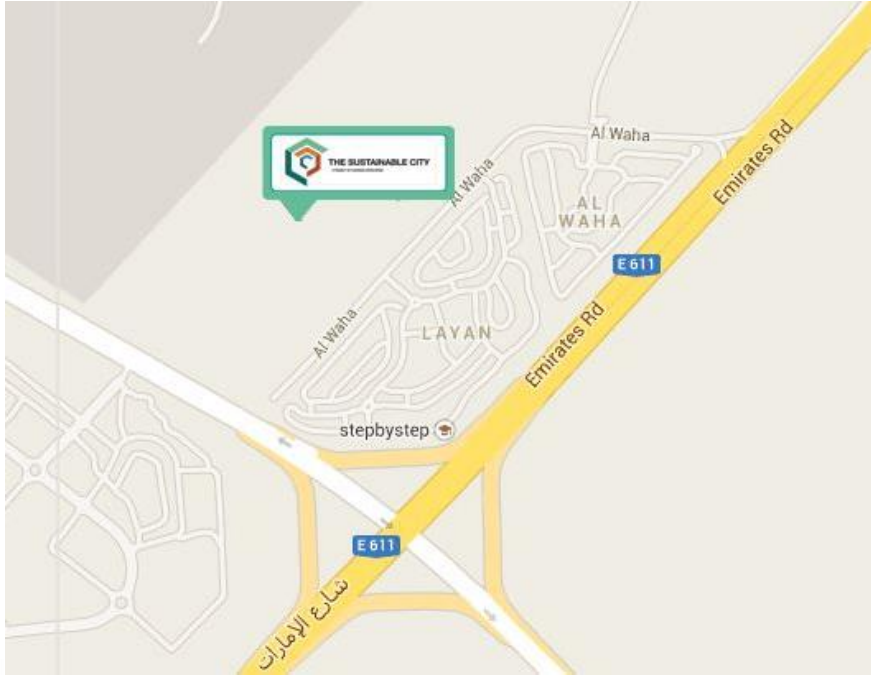


ثانيا : المدينة الصحية المستدامة في دبي



موقع المدينة :

- 15 دقيقة بالسيارة من وسط مدينة دبي، برج خليفة، دبي مول، مول الإمارات، دبي مارينا، جميرا بيتش ريزيدنس.
- 20 دقيقة بالسيارة من مطار دبي الدولي.
- تحيط بها المراكز العربية، أكويا، مودون و آل الواحة التطورات.
- 10 دقيقة بالسيارة من معرض اكسبو العالمي 2020 الموقع.

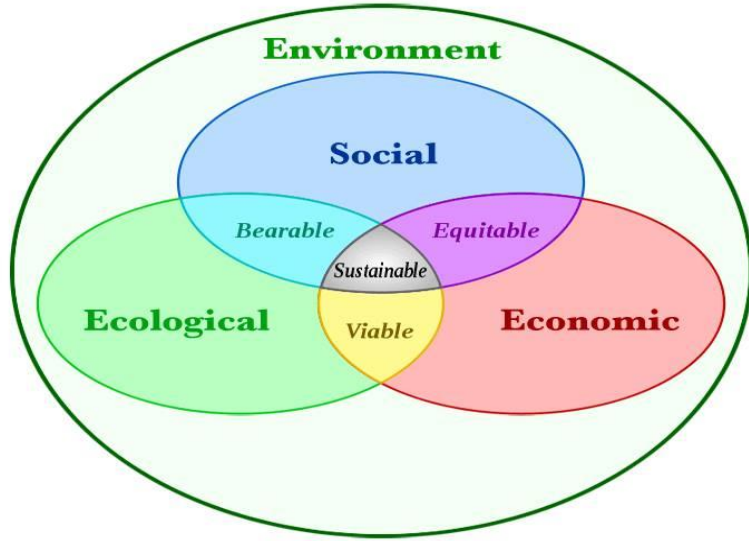


استكش يوضح موقع المدينة



هدف المدينة الصحية المستدامة :

هدف الاستدامة هو تعزيز نوعية الحياة ، دون المساس باحتياجات أجيال المستقبل. ويتم تحقيق الاستدامة من خلال تحقيق التوازن بين الاحتياجات الاقتصادية والبيئية والاجتماعية للإنسان مع البيئة. ونحن يجب أن تعتمد الاستدامة في أيماننا هذه لحياة اليوم، في تفكيرنا، وفي جميع جوانب سلوكنا. نحن فخورون بأن نقدم المدينة المستدامة، أول نت المدينة زيرو الطاقة في دبي. والأول من نوعه، ويعتبر واحدا من أهم التطورات فريدة من نوعها في المنطقة والعالم، وأنه يفي ويتجاوز المعايير الدولية الاستدامة. ويجري على شكل المدينة بدعم وإشراف مباشر من حكومة دبي لاند الإدارة. وهي تطبق معايير بلدية دبي، دبي هيئة الطرق والمواصلات (RTA) ودبي هيئة كهرباء ومياه دبي.



هدف المدينة هو أن تصبح نموذج دولي المعيشة المستدامة، والتعليم العمل والترفيه. انها تهدف الى توفير كافة وسائل الراحة والكماليات من الحياة العصرية مع أي تضحية للبيئة. هذه المدينة يعيد المعيشة المستدامة من خلال توفير تجربة غير مسبوقة من حيث لا خدمة أو رسوم الصيانة ، والسكن كفاءة في استخدام الطاقة "الخضراء" التعليم والرعاية الصحية، وعوامل الجذب للبيئة ومجموعة كاملة من الأماكن المغلقة و الهواء الطلق نشاطا فرص الترفيه والسلبى.



هدف المدينة الصحية المستدامة :

في هذه المدينة، السكان ليسوا فقط أصحاب العقارات ، ولكن هم أيضا شركاء في عوائد مالية من الأنشطة التجارية في المدينة. أنها تلعب دورا حيويا في خلق مجتمع حيث يمكن للجميع الاستفادة من مزايا العيش في المدينة دون هدر الموارد الطبيعية أو التعرض لخطر النفقات المالية التي لا داعي لها. فإن المدينة تتميز الخيل والدراجات المسارات جنبا إلى جنب مع العديد من الحدائق الايجابي والسلبي. فإنه سيتم دمج الزراعة الحضرية لإنتاج محليا الأغذية العضوية



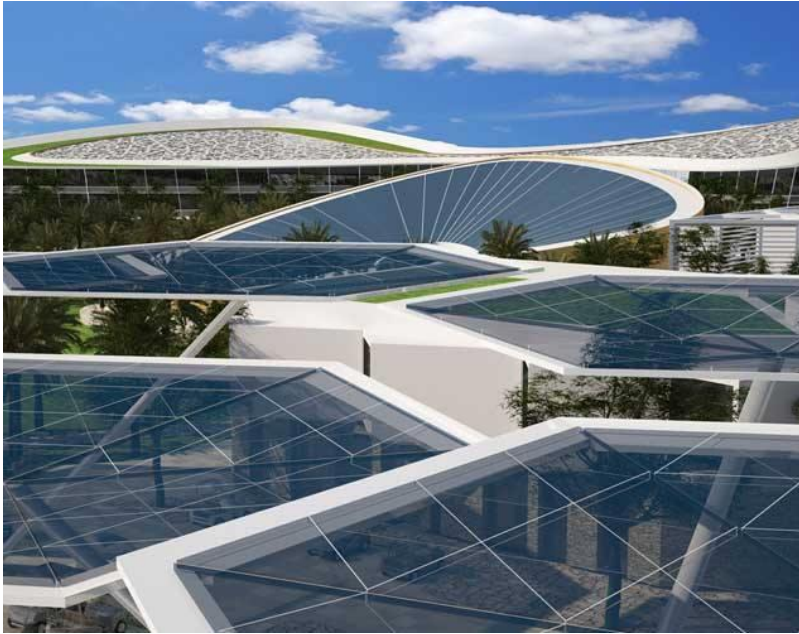
اسكتش يوضح شكل المدينة

واستخدام أنظمة النقل المستدامة تعمل بالطاقة الكهربائية لنقل الناس في جميع أنحاء المدينة. فإن المدينة المستدامة في دبي تنتج الكثير من الطاقة الكهربائية الخاصة بها مع الجيل الضوئية في الموقع ويفصل كل مياه الصرف الصحي في مجاري المياه العادمة الرمادية والسوداء لإعادة تدويرها بالكامل وإعادة استخدامها في المناظر الطبيعية والزراعية في المناطق الحضرية



مميزات المدينة الصحية المستدامة :

في مدينة المستدامة في دبي توفر مزايا فريدة وجذابة للغاية. فإنه يدل على أن الإسكان الفاخر هو ممكن مع اتباع معايير الاستدامة. فإن المدينة توليد الكثير من الكهرباء الخاصة به من خلال لوحات على نطاق المدينة والطاقة الشمسية على السطح. التصاميم المعمارية الملهمة تأخذ بعين الاعتبار الجوانب الطبيعية من أشعة الشمس والرياح والتوجه من أجل خلق نظافة الهواء ودرجات حرارة منخفضة للبيئة الحارة من المناخ المدينية.



فوائد المدينة :

صافي رسوم صيانة صفر
صافي خدمة الرسوم صفر
المناظر الطبيعية حديقة و روف حديقة
الغولف الكهربائية السلة
جرين ستار ادوات منزلية



حقائق عن المدينة :

سوف تكون مدينة دبي الصحية المستدامة للمجتمع السكني الأول من نوعه في دبي، ومن المتوقع لتلبية أعلى المعايير البيئية من خلال تبني نهج مستدام في سعيها لتصبح رائدة في المنطقة في مجال السياحة البيئية وحماية البيئة العالمية.



اسكتش يوضح شكل المدينة الصحية المستدامة بدبي



اسكتش يوضح شكل المدينة الصحية المستدامة بدبي



عناصر المدينة والمرافق:

- منطقة سكنية من 500 المنازل والفيلات فناء مستوحاة من الشكل الحضري وتراث الحي القديم 'Bastakya' دبي تتكون من عدة مواضع حضرية في 3 و 4 غرف نوم خيارات معهد الهندسة المستدامة والبحوث ومركز التدريب للممارسات المستدامة، وطبيعة مستوحاة 'المدرسة الخضراء' من رياض الأطفال حتى الصف 6
- الايكولوجية المنتجع من 143 طابق والوحدات الفردية، والفنادق الفاخرة والمستدامة مع منتجع ومركز سبا من الطراز العالمي الطبيعي
- مناطق الجذب السياحي مثل القبة السماوية والعشب مدرج لاستضافة الأحداث الدفئيات 'biodome' الطبيعية، المزارع العضوية والمزارع حديقة الفردية لإنتاج الأغذية المحلية
- مجموعة متنوعة من المرافق الرياضية والترفيهية مثل مركز الجماعة ونادي الفروسية، وركوب الدراجات ومسارات الركض المظللة في جميع أنحاء المدينة
- المرافق الأساسية مريحة مثل العيادات والبنوك، ومسجد الجمعة وسوق تقليدي مساحة إجمالية قدرها 5,000,000 قدم مربعة (46 هكتار) 2,700 سكان ويبلغ عدد سكانها اليومية لل6,000
- إعادة تدوير المياه والنفايات بنسبة 100٪
- 10,000 أشجار 50 أنواع مختلفة
- 10 ميغاواط ذروة إنتاج الطاقة الشمسية



عناصر المدينة والمرافق:



استكش يوضح عناصر و مرافق المدينة الصحية المستدامة بدبي





اسكتش يوضح الموقع العام المدينة الصحية المستدامة بدبي

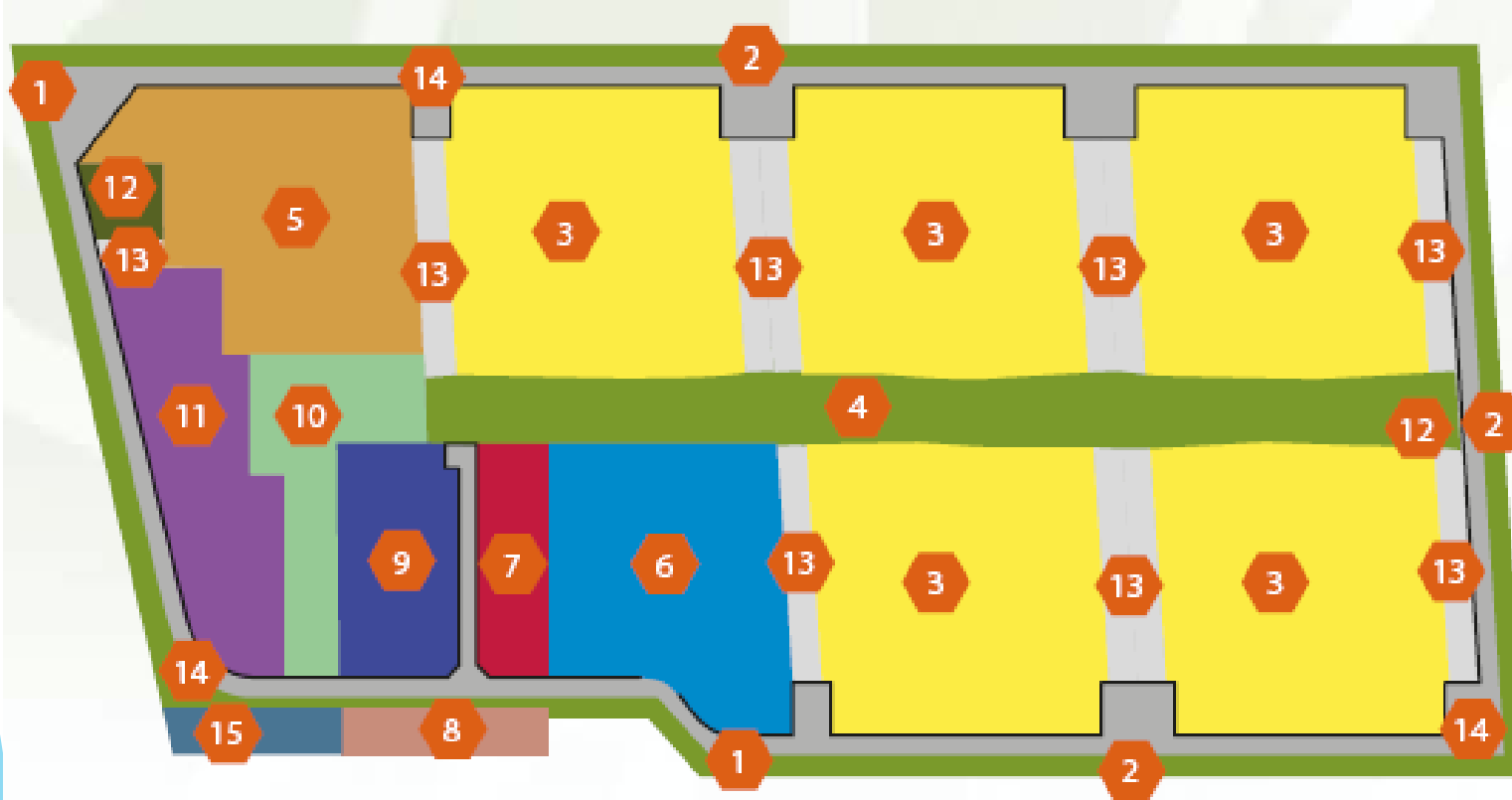




استكش يوضح الموقع العام المدينة الصحية المستدامة بدبي



تحليل الموقع العام للمدينة :



اسكتش يوضح تحليل المدينة الصحية المستدامة بدبي

19- ميدان الرياضة

20- الاستخدامات المتعددة للالعاب الرياضية

18- المظلة الشمسية الظل على مواقف السيارات 21- المرافق



- 1- المدخل
- 2- مدخل الفروسية
- 3- مدرسة
- 4- مسجد
- 5- الانزال
- 6- مركز الاستدامة
- 7- الاستخدامات المتعددة
- 8- النادي
- 9- تاون هاوس
- 10- فلل
- 11- بيوت الحيوي قبة (Bio-dome Greenhouses)
- 12- المزرعة العضوية
- 13- الاراضي الرطبة المشيدة
- 14- القبة السماوية و المتحف
- 15- منتجع طابق
- 16- الخيل و الدراجات
- 17- الملاعب
- 18- المظلة الشمسية الظل على مواقف السيارات
- 19- ميدان الرياضة
- 20- الاستخدامات المتعددة للالعاب الرياضية
- 21- المرافق

ابرز ملامح المشروع :



- ركوب الدراجات وممرات الرياضة و الفروسية
- مسارات للمشى المظللة
- المناطق السيارة مجاناً
- 26 جماعة الميادين
- الأخضر الحزام مع 5 طبقات من الأشجار
- مزرعة الوسطى بما في ذلك وادي و Biodome الصوبات

اسكتش يوضح ابرز ملامح المدينة الصحية المستدامة بدبي



ما توفره المدينة من اماكن المعيشة :

المكان الذي نعيش فيه :

- وحدات على شكل L تقدم أقصى قدر من الخصوصية
- النوافذ التي تواجه الشمال والتقليل من مكاسب الحرارة الشمسية
- تصميم كفاءة الطاقة والحد فواتير الكهرباء
- الألواح الشمسية على أسطح المنازل توليد الطاقة المتجددة

نوع 1 الداخلية فناء فيلا

نوع 2 ركن فناء فيلا

نوع 3 بلازا فناء فيلا

نوع 4 مزرعة الداخلية فناء فيلا

نوع 5 مزرعة ركن فناء فيلا

نوع 6 حديقة فيلا



3 غرف نوم

فناء فيلا



ما توفره المدينة من اماكن المعيشة :



4 Bedroom
Courtyard Villa



4 Bedroom
Garden Villa



4 غرف نوم حديقة فيلا



ما توفره المدينة :

- سوف تولد الكثير من مدينة الكهرباء الخاصة بها من خلال لوحات واسعة المدينة والشمسية على السطح.
- التصميم المعمارية المهمة تأخذ بعين الاعتبار الجوانب الطبيعية من أشعة الشمس والرياح والتوجه بهدف تحسين نوعية الهواء وضمان مناخ أكثر برودة المدينة.



اسكتش يوضح ما توفره المدينة الصحية المستدامة بدبي



ما توفره المدينة من انشطه :

- تشجع أنماط الحياة النشطة هنا. أكثر من 50% من المدينة ويتألف من الحدائق والمساحات المفتوحة الخضراء وكلها مرتبطة مع مشاة فقط الشوارع و .أماكن الترفيه وتشمل:
- العمود الفقري الأخضر الوسطى، بما في ذلك المزارع
- درب الفروسية، درب ركوب الدراجات وأماكن للمشاة فقط الشبكة الحضرية 25 كم تقريبا.
- نادي المجتمع مع برك سباحة داخلية وخارجية، ملاعب التنس والاسكواش، ومنتجع صحي، ومركز العافية.
- ومركز للفروسية مع اسطبلات ومرافق التدريب.



اسكتش يوضح المدينة الصحية المستدامة بدبي

ما توفره المدينة من حيث الطعام :

يشجع على تنمية فكرة الزراعة الحضرية مع إدراج مزرعة 3 هكتار يمر عبر العمود الفقري المركزي للمدينة. هذه المزرعة المجتمع تسع 38,000 قدم مربع (3,500 متر مربع) من Biodome بيوت بلاستيكية مخصصة لزراعة الفواكه، والأعشاب والخضراوات السماح للمقيمين في التمتع المحلية على مدار السنة الغذاء الصحي. وسوف يضطر السكان الفرصة للمشاركة في الزراعة المجتمع المجموعات وبرنامج الغذاء مربع الزراعة الجماعة المدعومة من شأنها أن رؤية المنتجات الطازجة والصواني من الأعشاب تسليمها الأسبوعية الباب الى الباب. المشهد في مدينتنا ليست مجرد لالجمي؟ الموجبة، ولكن بعد مبادئ الزراعة المعمرة، وتسعى جاهدة لديك أكثر من غرض واحد مثل خلق مناخ أكثر برودة، وإنتاج الغذاء، وتنظيف الهواء، وخلق الموائل أو استقرار



اسكتش يوضح المدينة الصحية المستدامة بدبي



ما توفره المدينة من حيث التعليم :



ونحن ننظر في مدينتنا بمثابة مختبر حي - هو الملية الابتكار و أمثلة المعيشة المستدامة، وأنه سيتم تقديم باستمرار فرص للبحث والتعلم والإلهام على كيف يمكننا أن نعيش أكثر برفق على الأرض. وسوف تشمل المرافق التعليمية خضراء، وحي الطبيعة حضارة المناهج والمدرسة الابتدائية، ودبلوم / على مستوى درجة مركز التميز الاستدامة. التعلم في مدينة المستدامة ليست مجرد تقتصر على الفصول الدراسية.

- تعلم والمشاركة في البرامج المجتمعية الحدائق
- تعلم والمشاركة في موقعنا "صفر نفايات" برامج إعادة التدوير

- حضور الأنشطة والفعاليات في الهواء الطلق
- استمتع عروض ترفيهية وتعليمية حول العالم الطبيعي في مركز علوم الاستدامة المجتمع والقبة السماوية

اسكتش يوضح المدينة الصحية المستدامة بدبي



ما توفره المدينة من حيث اماكن التجمع :

يتضمن مركز الجماعة 45,000 قدم مربع من التجزئة والأغذية والمشروبات و الخدمات المجتمعية على أساس الترتيبات التقليدية "سوق" من التسوق في جميع أنحاء ساحة مركزية.

- مطاعم ومقاهي
- راحة المتجر والخدمات وغيرها من منافذ
- الفاكهة الطازجة وسوق الخضار
- فتح المساحة التجزئة
- المظلة سنترال بلازا



اسكتش يوضح المدينة الصحية المستدامة بدبي





اسكتش يوضح المدينة الصحية المستدامة بدبي

مدينة مصدر



المخطط الرئيسي المقترح «مدينة مصدر»



1. مدينة مصدر



تعد «مصدر» شركة جديدة من نوعها في مجال الطاقة، حيث تتبنى منهجية شاملة للطاقة المتجددة والتقنيات النظيفة. وبصفتها شركة تسعى لتحقيق الأرباح، تعمل «مصدر» عبر خمس وحدات متكاملة تضم جامعة مستقلة ومتخصصة في الأبحاث، تسعى إلى ترسيخ مكانتها كوجهة رائدة في تحويل طموحات الطاقة المتجددة إلى حقيقة فعلية ومجال مجد للأعمال، والارتقاء بمكانة أبوظبي كمركز عالمي للجودة والتميز في قطاع الطاقة المتجددة والتقنيات النظيفة.

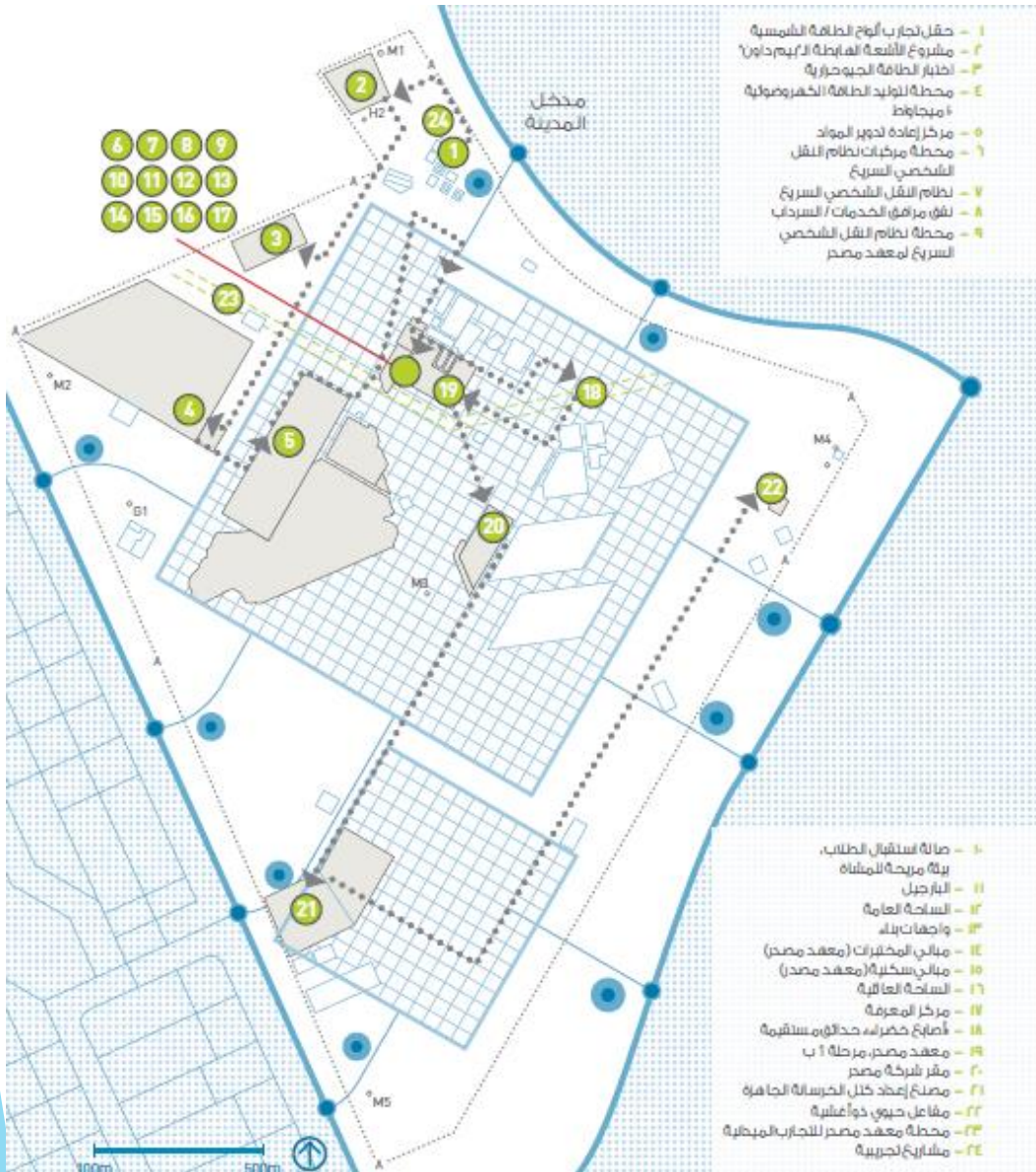
تعد «مدينة مصدر» مركزاً عالمياً صاعداً للتقنيات النظيفة، وتشكل منبع إلهام لتشجيع الابتكار وتعزيز الأعمال، وتوفر بيئة مثالية تلبي متطلبات شركات التقنيات المتطورة التي تركز على المعرفة والعاملة في قطاع الطاقة المتجددة والتقنيات النظيفة، إضافة إلى مساحة عمل حيوية تحاكي أعلى معايير الاستدامة.

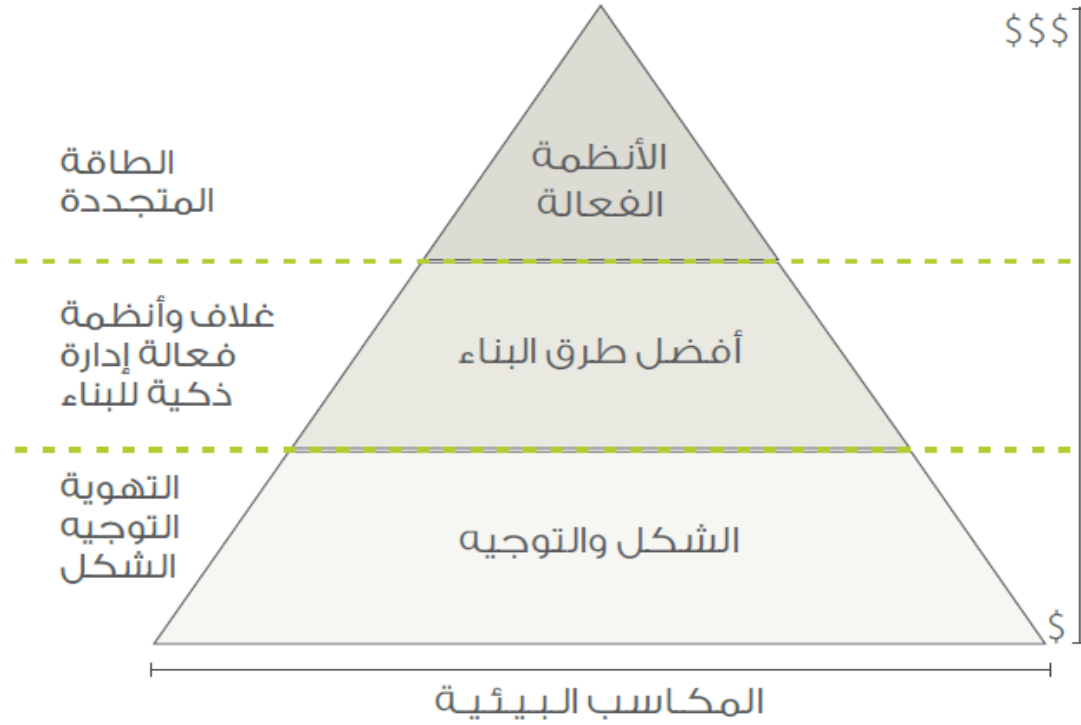


□ المخطط العام

تم التطرق إلى جميع النواحي الاقتصادية والبيئة أثناء عملية إعداد التخطيط والهندسة العمرانية للمدينة، مع تركيز خاص على الاستدامة بغية المساهمة في تحقيق هدف المدينة بأن تصبح من أكثر المدن استدامةً في العالم، ومكاناً رائعاً للعيش والعمل.

ويراعي التصميم بشكل خاص، تسهيل توليد الطاقة حيث (أمكن) مثل زاوية السقف وشكله (ويحد من استهلاك الكهرباء والماء. وهكذا يمكننا التعريف عن «مدينة مصدر» من خلال الصفات البارزة الآتية:





❖ مساحة الإنشاء:

حوالي 6 كلم 2

❖ أثر المدينة:

حوالي 50 في المائة من إجمالي المساحة

❖ الكثافة السكانية:

140 شخص / هكتار

❖ ارتفاع المباني:

معدل الارتفاع: 4 - 6 طوابق

الارتفاع الأقصى: 40 متر

❖ عرض الشارع:

الشارع المركزي: 25 متر

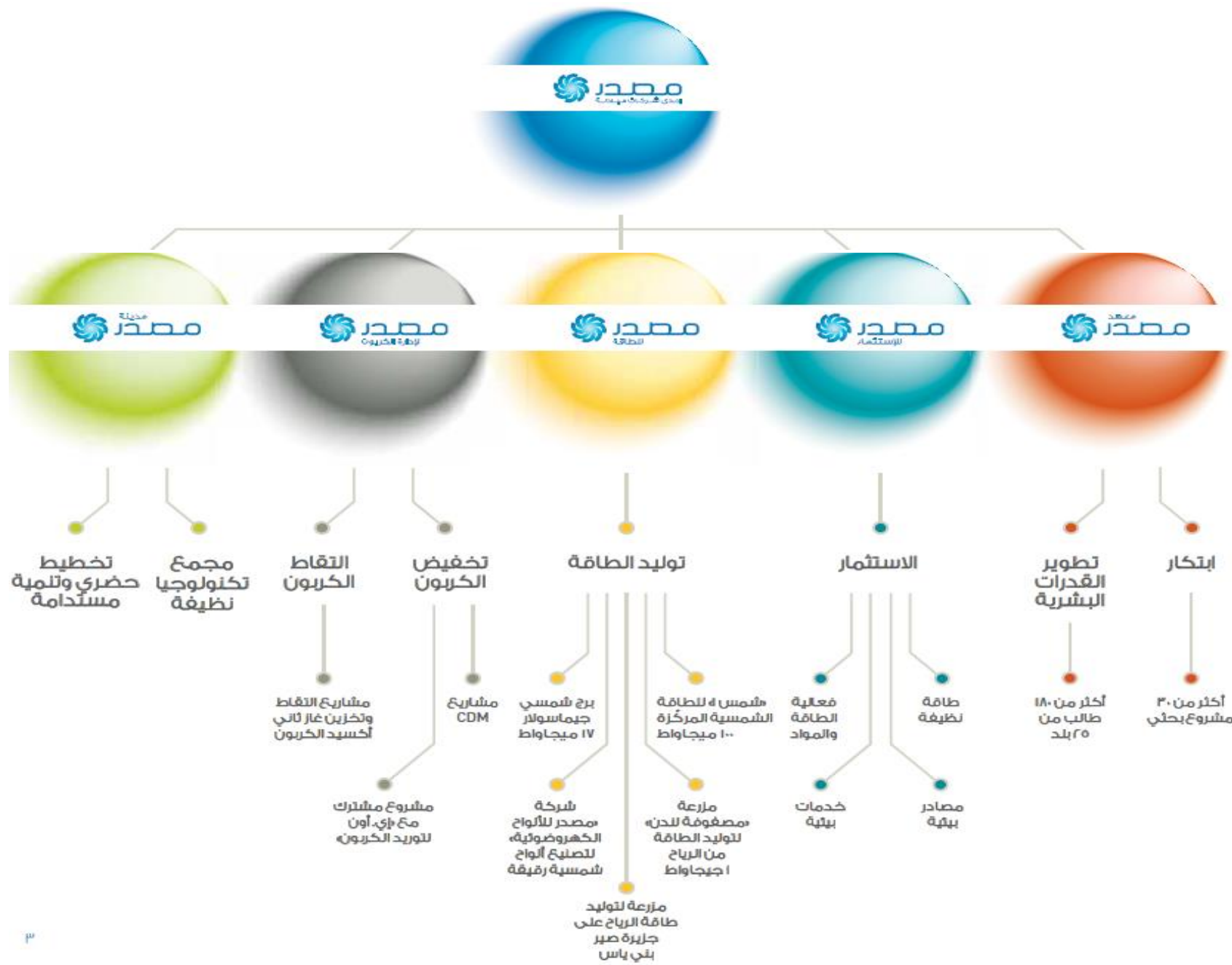
العرض الأقصى للطرق العامة: 14 متر

الشوارع الفرعية: 8.5 متر

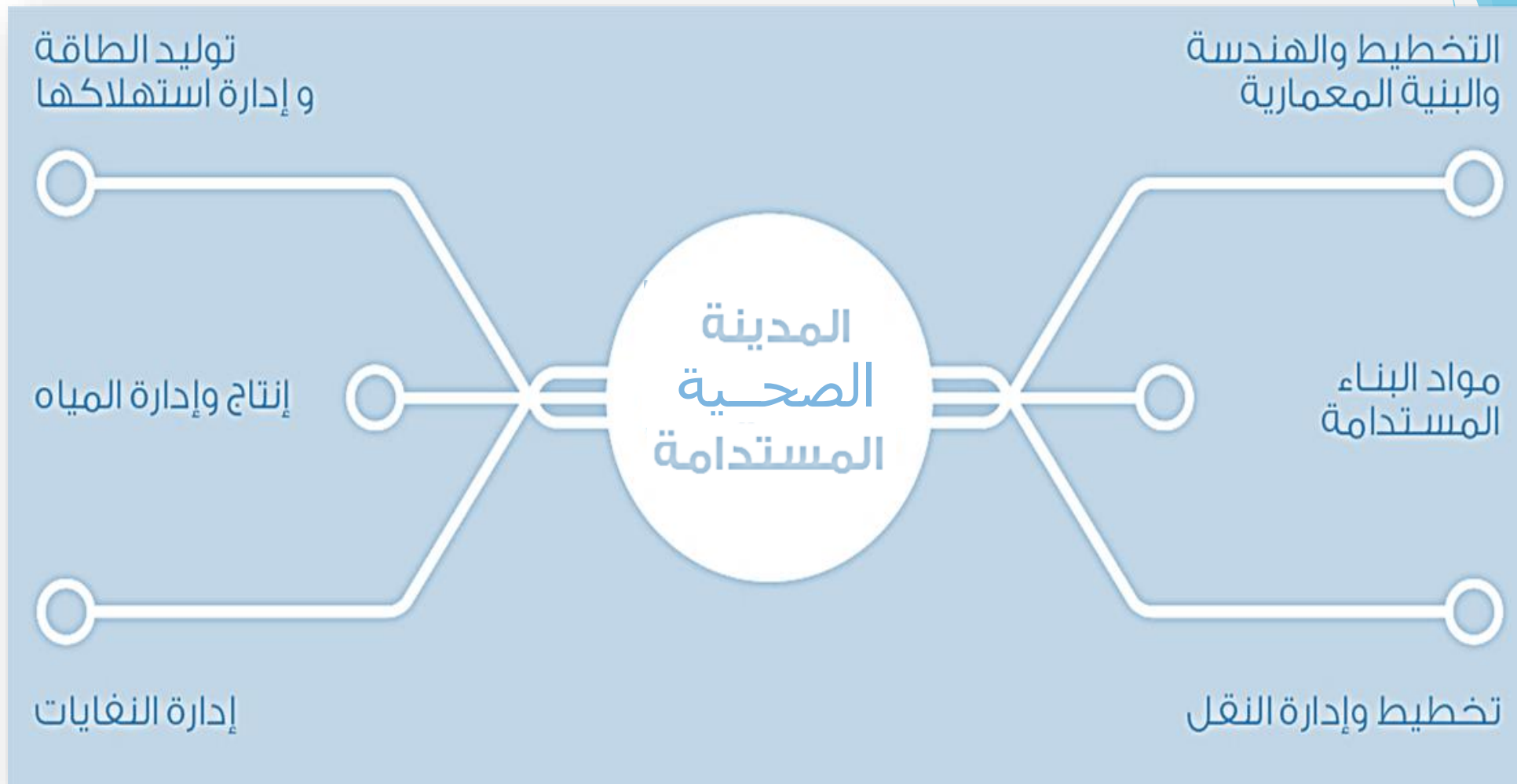
❖ الهرم البيئي:

كما يظهر في الشكل أعلاه، تأتي أكبر المكاسب البيئية من أصغر الاستثمارات المالية: توجيه المدينة وتصميمها، الأمر الذي ينطبق على المباني. ويتوسط الهرم إيجاد أفضل طرق البناء مع أدوات مثل التظليل الفعال واستخدام أكبر للإضاءة والتهوية الطبيعية. أما في أعلى الهرم، فنجد وسائل التحكم الفعال مثل التقاط الحرارة والطاقة الكهروضوئية، وهنا تُنفق أكثر الأموال مقابل أقل المردودات (نسبيًا). ووفقًا لهذه الوقائع، ركّز المصممون على القسمين الأسفلين للهرم أولاً، فقاموا بالحد من كمية كبيرة من الطلب على الطاقة وبتكلفة قليلة ومن ثم انتقلوا إلى وسائل التحكم الفعالة باعتبارها الأكثر كلفة.





□ مبادئ المدن الصحية المستدامة التي تم تحقيقها في مدينة مصدر:



□ مبادئ المدن الصحية والمستدامة التي تم تحقيقها في مدينة مصدر:

لم يتم استخدام مواد غير مستدامة، مثل البيتومين والبوليستيرين، في خرسانة أعمدة الألواح. فالأرصعة أنشئت من مواد معادة التصنيع ونوع من الخرسانة لا تسبب بانبعاثات كربونية ضخمة وهي مصنوعة من حبيبات خبث الفرن العالي وهو من فضلات صنع الحديد.



حقل تجارب ألواح الطاقة الشمسية

تقوم «مدينة مصدر» والمقاولين فيها بإبعاد 96 في المائة من مخلفات عمليات البناء عن مستودعات النفايات لإعادة تدويرها.



مركز إعادة تدوير المواد

➤ يتم تحقيق المبادئ الصحية والمستدامة في «مدينة مصدر» عبر الاستفادة المستمرة من أفضل التقنيات المتطورة والمعدات والأنظمة والمواد من مختلف أنحاء العالم. فمسيرة الاستدامة بالنسبة للمدينة تبدأ من مرحلة التصميم، وتتواصل خلال المراحل الإنشائية وصولاً إلى تشغيل المدينة.

➤ وهناك سبعة مجالات رئيسية تشكل محور التركيز الأساسي لتعزيز الاستدامة في المدينة وهي: التخطيط العمراني، والتصميم المعماري، والمواد، والطاقة، والنفايات، والنقل والمكاملة.

➤ وتضم اللوحة الشاملة التي تجسد مشهد الاستدامة في «مدينة مصدر»:

- الخرسانة منخفضة الكربون.
- الشبكات الخدمية والأدوات الذكية.
- أعلى معايير العزل للأبنية.
- المعالجة المتقدمة للنفايات والمياه العادمة، وأنظمة التدوير وإعادة الاستخدام.
- الأدوات الكهربائية الذكية، والمقاييس، والأبنية وشبكات إدارة ومراقبة استهلاك الكهرباء والماء والحد من الهدر.



يتدلى من سقف محطة المركبات الكهربائية لوحات عدة من الخرسانة المسلحة بالزجاج. وتجري في الألواح أنابيب نحاسية تحمل مياه باردة وذلك لتبريد الخرسانة التي تقوم بدورها بتبريد المحطة بشكل فائق الفعالية.



محطة مركبات نظام النقل الشخصي السريع

يساعد كل من التظليل النباتات والمياه على خفض درجات الحرارة المحسوسة في شوارع «مدينة مصدر» بنحو 20 درجة مئوية مقارنة مع الصحراء المفتوحة و ب 25 درجة مئوية مقارنة مع مراكز مدن الخليج الحديثة في أيام السنة الأكثر حرًا.



صالة استقبال الطلاب، بيئة مريحة للمشاة

- الأبراج الحديثة للرياح تجمع النسيم المرتفعة وتوجهها إلى الساحات العامة في الأسفل.
- الاستخدام الذكي للمظلات لخفض وهج الشمس على الأبنية، وزيادة الضوء الطبيعي في الوقت نفسه، وبالتالي تقليل الطلب على الإنارة والتبريد الاصطناعي.
- مركز لتكرير المواد لنفايات الإنشاءات، بمساحات منفصلة للخرسانة، والخشب، والمعادن، وغيرها من المواد مما يساهم في إبقاء معظم نفايات الإنشاءات خارج المكبات.
- أرصفة مظلة بشكل جيد للمشاة، مع ستائر قابلة للطي، يتم إغلاقها خلال النهار لتوفير ظلال إضافية، وفتحها ليلاً للسماح بدخول النسيم الباردة.
- الجدران الخارجية لبعض الأبنية مغطاة بطبقات من بلاستيك (ETFE) على شكل وسائد مغلقة برقائيق عاكسة لتوفير واجهة قادرة على التحمل وذات تكلفة صيانة منخفضة إضافة إلى كتلة حرارية ضئيلة للغاية، وبالتالي قادرة على الحد من الوهج الشمسي وخفض الطلب على التبريد داخل المباني، وطقساً لطيف في الشوارع.



واجهات البناء

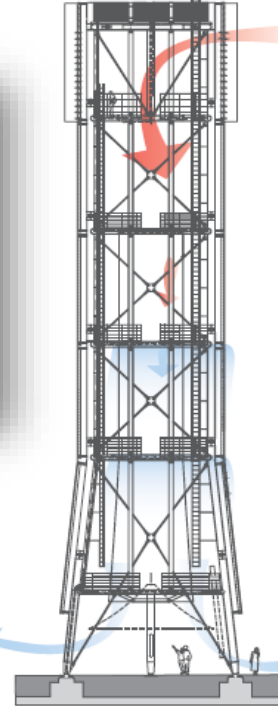


إنّ مستويات عزل الجدران أكثر بثلاث مرات من المعيار الذي وضعته الجمعية الأمريكية لمهندسي التدفئة والتبريد وتكييف الهواء. وتهدف معايير انحصار الهواء الصارمة إلى التحكم بتسرّب الهواء الرطب والحر.

«أصابع خضراء»، حدائق مستقيمة



تم توجيه المدينة نحو الرياح السائدة، أي على بعد 38 درجة بعكس عقارب الساعة من المحور الشمالي، وذلك بغية تعزيز تدفق الهواء في الحدائق المستقيمة والشوارع.



الساحة العائلية



يضمّل سقف مركز المعرفة جزءاً من الساحة الأمر الذي يشدّد على الطبيعة المتألّفة لهذه المساحة العامة.

الساحة العامة



تمّ تصميم الساحة بشكل تستأثر فيه المناطق الأكثر استعمالاً على حصة أكبر من مفاعيل برج الرياح التي تعدّل الحرارة.

❖ توفير الظلال

يشجع إنشاء الدروب المظللة نشاط المشاة على مستوى الشارع، وقد تم إدراج الأروقة في تصميم جميع المباني التي يتألف منها «معهد مصدر». ويتم تبريد هذه الأروقة بتطبيق مواد عالية الخزن الحراري على الجدران والأسقف.

❖ بناء الواجهات

تم تطوير واجهات المباني بشكل يحد من نقل الحرارة، وبحيث تكون في الوقت ذاته مغلقة بإحكام لخفض الطاقة المطلوبة لتكييف المساحات الداخلية. وتعمل المواد ذات الخزن الحراري المنخفض كنظام سريع الاستجابة يبرد بسرعة أثناء الليل لتفادي تسخين المساحات العامة. وتساعد المواد ذات الخزن الحراري العالي، إذا ما تم استخدامها في موقع استراتيجي مظلل، في تخزين البرودة لتكييف الأروقة المظللة.

مخارج اللجاة

تقع مخارج اللجاة الخاصة بالمختبرات في الخارج للحد من الحاجة لتكييف الهواء. ويتم توفير الظل بواسطة حاجب أفقي.

توفير الظلال

يتركز المشاة في الطريق الأرضي ضمن وحول «معهد مصدر» عبر ممرات مظللة، يمكن تغطيتها للحماية من الرياح وتوفير الظل عندما تكون الشمس على ارتفاعات منخفضة.

الواجهات

تسهم الواجهات الخفيفة والعاكسة المصنوعة من مادة «البيوتلين» لثريلايت، في تقليص الوهج الحراري أثناء النهار. وتعكس ضوء النهار إلى الشقبي السكنية.

الإكساء الخارجي

يوفر الإكساء الخارجي كتلة خزن حراري عالية الأداء على مستوى الشارع حيث تقوم هذه الأسطح المجدوبة عن الشمس نهائياً، بامتصاص البرودة أثناء الليل وإطلاقها تدريجياً لخفض وهدج الحرارة داخل الشارع أثناء النهار.

النباتات

تزوي بالمياه المعاد استخدامها.



❖ المواد

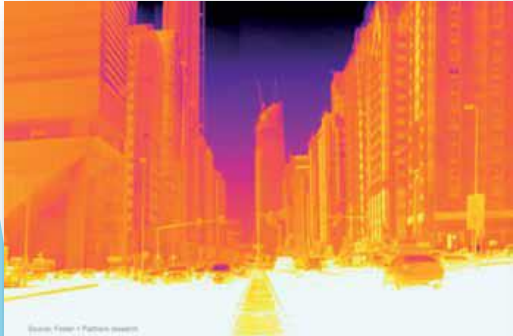
تم التركيز عند اختيار المواد والمنتجات المستخدمة في مباني «معهد مصدر» على توريد وتصنيع هذه المواد من مصادر محلية. وحيثما أمكن، تضمنت مواصفات المباني عوامل مثل قابلية إعادة التدوير، وانخفاض خصائص الطاقة الكامنة، واستخدام المواد والإكساءات ذات الانبعاثات المنخفضة، بما ينسجم مع معايير الاستدامة في «مصدر».

❖ التحليل الحراري

تظهر الصورتان المقارنتان أدناه الفرق بين درجات الوهج الحراري الناجمة عن تصميم الحرم الجامعي «لمعهد مصدر» وتلك الصادرة عن شارع نموذجي وسط أبوظبي. ونلاحظ أن التصوير الحراري يظهر بقعاً حارة بيضاء فاتحة في شارع أبوظبي، بينما يتسم الشارع في «معهد مصدر» بالبرودة. ويعتبر هذا الفرق في درجة الوهج الحراري

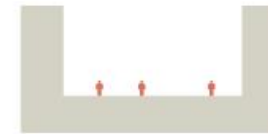


وسط أبوظبي



معهد مصدر

درجات الحرارة المسجلة



❖ التزيين الخارجي

تعزز أنواع النباتات الأصلية المستقدمة من المشاتل المحلية انتماء «معهد مصدر» إلى محيطه الطبيعي المباشر، فضلاً عن أنها تقدم العديد من الفوائد العملية، مثل خفض درجة حرارة الهواء في المساحات العامة. وتسهم التشكيلات المائية الموزعة بصورة استراتيجية في تأمين التبريد غير المباشر وإيجاد بيئة مريحة.

مثال عن الغطاء النباتي في «معهد مصدر»



صورة تبين التزيين الخارجي في إحدى ساحات

الحرم الجامعي «لمعهد مصدر»



وتشمل المزايا الرئيسية لتصميم الحدائق والتزيين الخارجي في

الحرم الجامعي «لمعهد مصدر» :

- درجة حرارة هواء منخفضة في المساحات العامة عبر استخدام ظل المباني والنباتات.
- بيئة جاذبة عالية الجودة في متناول جميع المستخدمين.
- سلسلة من المناطق ذات الطابع البصري المميز للمساعدة في الاستدلال على الأماكن داخل المدينة.
- عمليات زراعة واسعة النطاق لتوفير المناظر الحسية والبصرية البهيجة الزاخرة بالألوان في قلب المدينة.
- وضعت استراتيجية التزيين الخارجي والمساحات العامة الخاصة بـ «مدينة مصدر» مؤشراً رئيسياً لأداء الري هو 6 لترات لكل 2 متر مربع يومياً (كمتوسط سنوي).
- متطلبات ري منخفضة تغذيها المياه المعاد تدويرها (مياه الصرف الصحي المعالجة).
- الأنواع المحلية المستقدمة من المشاتل المحلية تحد من الأثر البيئي وترتبط «معهد مصدر» بمحيطه بشكل مباشر.
- مخطط زراعة تم تطويره لتوفير متعة بصرية على مدار السنة، مع الأعشاب المزهرة، والشجيرات والأشجار التي تبعث رشقات غنية من اللونين الأحمر والأصفر على الخلفية الخضراء للواحة.
- التشكيلات المائية موزعة بشكل استراتيجي لتوفير التبريد غير المباشر وإيجاد بيئة مريحة.



□ كيف يتعامل الحرم الجامعي لمعهد مصدر مع المياه؟

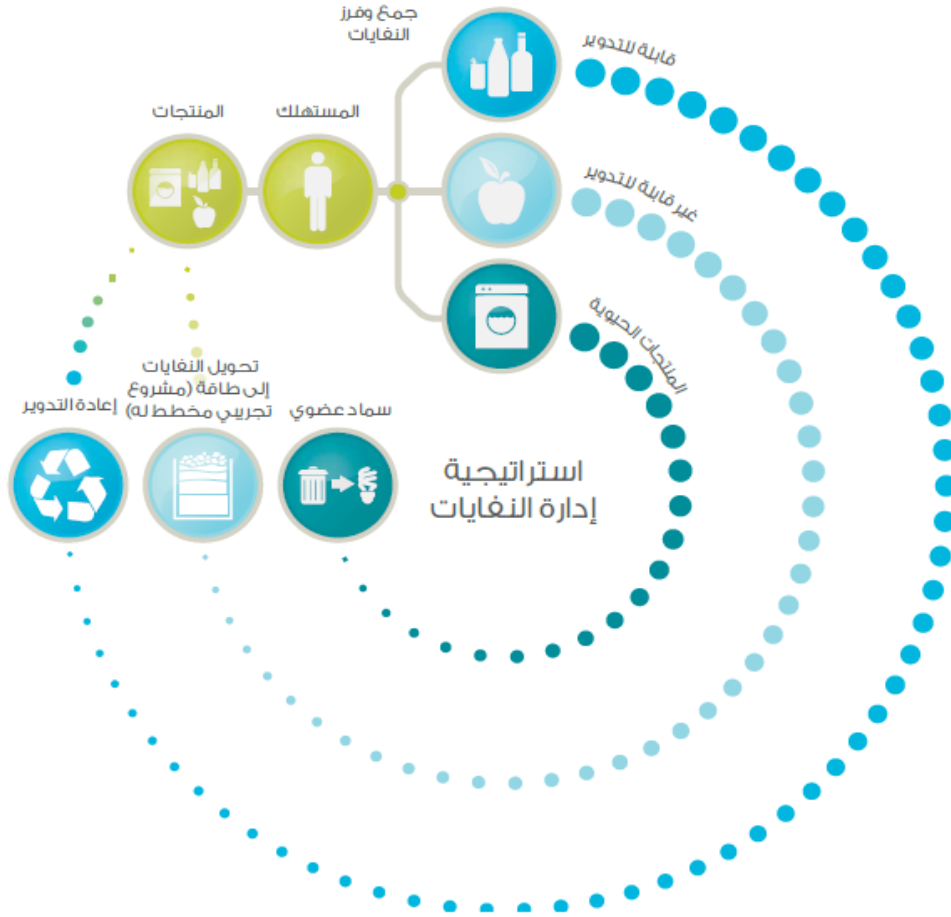
وتتضمن تقنيات خفض استهلاك المياه أجهزة عالية الكفاءة، ومرشحات الاستحمام منخفضة التدفق، ونظم الغسيل ذات الكفاءة العالية، وتعرفة المياه التي تعزز كفاءة استهلاك المياه، والحوافز، والمتابعة المستمرة، وعدادات المياه الذكية التي تبلغ المستهلكين عن حجم استهلاكهم، والحد من التسرب إلى نسبة 1٪، وتكرير مياه الصرف الصحي المعالجة، والري عالي الكفاءة والحدائق المنسقة بطريقة تخفض استهلاك المياه، خاصة عبر استخدام النباتات الصحراوية المحلية.

ويجمع نظام مياه الصرف الصحي الحالي بين المياه الرمادية والمياه السوداء للتكرير والمعالجة في محطة المفاعل الحيوي الغشائي في المدينة. وسيتم استخدام مياه الصرف الصحي المعالجة المنتجة في هذه المحطة لري الحدائق، كما يمكن إعادة استخدام المخلفات الصلبة الناتجة عن معالجة مياه الصرف الصحي لأغراض التسميد أو في أي محطات مستقبلية لتحويل النفايات إلى طاقة.

تم تصميم مبنى «معهد مصدر» بشكل يقلص استهلاك المياه ويعزز كفاءة أساليب المعالجة والإنتاج. ويتجلى الهدف على المدى الطويل في خفض التدريجي لاستهلاك المياه للاستخدامات المنزلية وصولاً إلى النسبة المنشودة لاستهلاك المياه الصالحة للشرب بواقع 105 لترات للفرد في اليوم الواحد، وبهدف أولي هو 179 لتراً للفرد يومياً، وهو معدل يقل بكثير عن النموذج العمل الاعتيادي. ويتوقع تحقيق خفض من 179 لتراً للشخص في اليوم الواحد إلى 105 لتراً للفرد يومياً، عبر تعزيز الوعي البيئي للسكان مع مرور الزمن.



□ كيف يتعامل الحرم الجامعي لمعهد مصدر مع النفايات؟



تهدف استراتيجية إدارة النفايات في مبنى «معهد مصدر» إلى تقليل رمي النفايات في المكبات وتعزيز إمكانية إعادة الاستفادة من المواد (أي إعادة تدويرها وإعادة استخدامها). وكخطوة أولى، سيتم استخدام الأنظمة وتعزيز الوعي للحد من كمية النفايات الناجمة عن المدينة، عبر تشجيع استعمال أكياس وحاويات قابلة لإعادة الاستخدام، في حين تشمل الخطوة التالية فرز وجمع النفايات الناجمة عن سكان المدينة والعاملين فيها. وتضم مباني «معهد مصدر» مزلق منفصلة للنفايات، لتمكين فصل النفايات.

ولدى جمعها، يتم فرز النفايات إلى نفايات غير قابلة لإعادة التدوير وأخرى قابلة لإعادة التدوير، حيث سيتم تحويل جميع النفايات العضوية المناسبة إلى سماد لاستخدامه في التسميد العضوي للحدائق. وفي وقت لاحق مستقبلاً، ستتم معالجة النفايات القابلة لإعادة التدوير في المدينة أو في أقرب موقع ممكن.

رسم بياني يوضح استراتيجية إدارة النفايات في

الحرم الجامعي «لمعهد مصدر»



□ وسائل المواصلات في معهد مصدر

❖ المواصلات

سعيًا إلى تلبية إحدى الأولويات القصوى في الخطة الرئيسية لـ «مدينة مصدر»، وهي أن تكون مجمعاً عمرانياً صديقاً للمشاة، ستضمن شبكة المواصلات لغنية بخيارات النقل العام والشخصي سهولة التحرك في جميع أنحاء المدينة براحة وسهولة. ونتيجة لذلك، سيكون المشي ووسائل النقل ذاتية الدفع من وسائل التنقل الأكثر ملاءمة إلى وجهات عديدة داخل المدينة، فضلاً عن كونها الأكثر إمتاعاً.

ويأتي ذلك نتيجة تركيز المخططين على بناء أرصفة واسعة وممرات مظلة في جميع أنحاء المدينة.

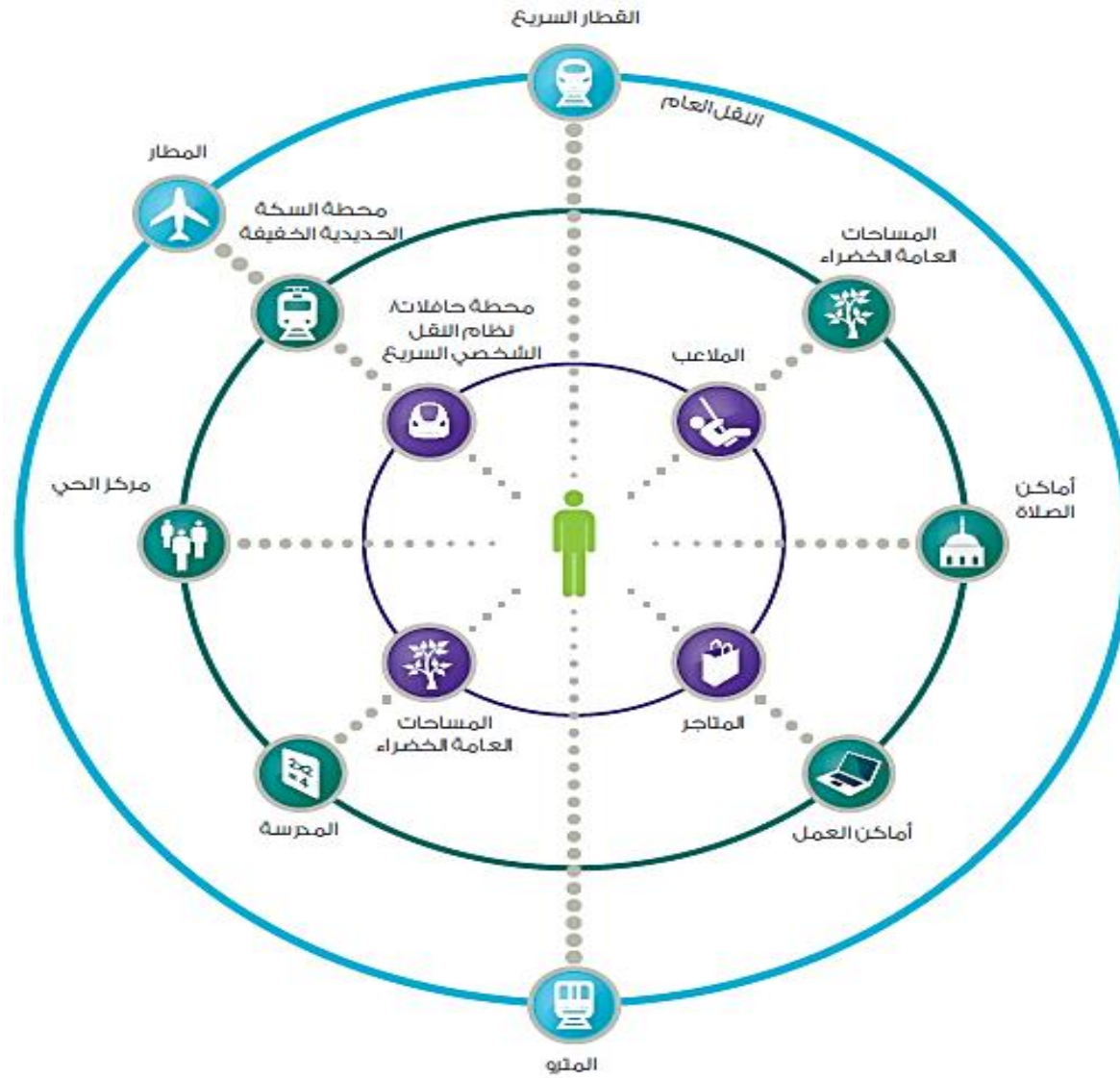
يضاف إلى ذلك، أن نظام المواصلات العامة المكون من حافلات كهربائية مركبات تعمل بالطاقة النظيفة سيوفر إمكانية التنقل ضمن المدينة، فيما ستعبر السكك الحديدية الخفيفة وخطوط المترو الخاصة بإمارة أبوظبي مركز «مدينة مصدر»، لتوفر بذلك خدمات النقل داخل المدينة وتربطها ببقية أرجاء العاصمة.

وتعني هذه الشبكة الواسعة من وسائل المواصلات العامة أن أي وجهة داخل المدينة لن تبعد أكثر من 250 - 300 متر عن إحدى هذه الوسائل. وستبقى غالبية المركبات الخاصة على أطراف المدينة في عدد من مواقف السيارات التي سيتم ربطها عبر خطوط الحافلات الكهربائية بمحطات وسائل المواصلات العامة الأخرى التي تجوب المدينة.



الأرصفة والممرات المظلة في «معهد مصدر»





❖ التنقل داخل المدينة
 رسم بياني يوضح مدى قرب أبرز
 معالم المدينة من الحرم الجامعي
 «لمعهد مصدر»



نظام النقل الشخصي السريع في
«مدينة مصدر»



□ الإنجازات مقارنة بنموذج العمل الاعتيادي

- ❖ يقدم الحرم الجامعي «لمعهد مصدر» تصوّراً حول السبل التي يمكن أن تستعين بها مدن المستقبل لتحقيق الاستدامة، ويمكن إدراك ذلك من خلال جولة بسيطة فيه. وتماشياً مع رؤية «مصدر»، يستهلك الحرم الجامعي، المكوّن من مبنى رئيسي ومركز المعرفة ومساكن الطلاب، طاقة ومياه أقل من المعتاد. فقد تم تصميم مساكن الطلاب بحيث تستهلك طاقة أقل بـ 51 % من معدل البنايات المشابهة لها في دولة الإمارات العربية المتحدة وتحقق خفضاً في استهلاك المياه بواقع 54 %.
- ❖ وستوفر الألواح الشمسية التي تنتشر على سطح مباني المعهد حوالي 30 % من إجمالي احتياجاته من الطاقة، كما توفر الألواح ذاتها 75% من احتياجات المعهد من الماء الساخن.

المياه

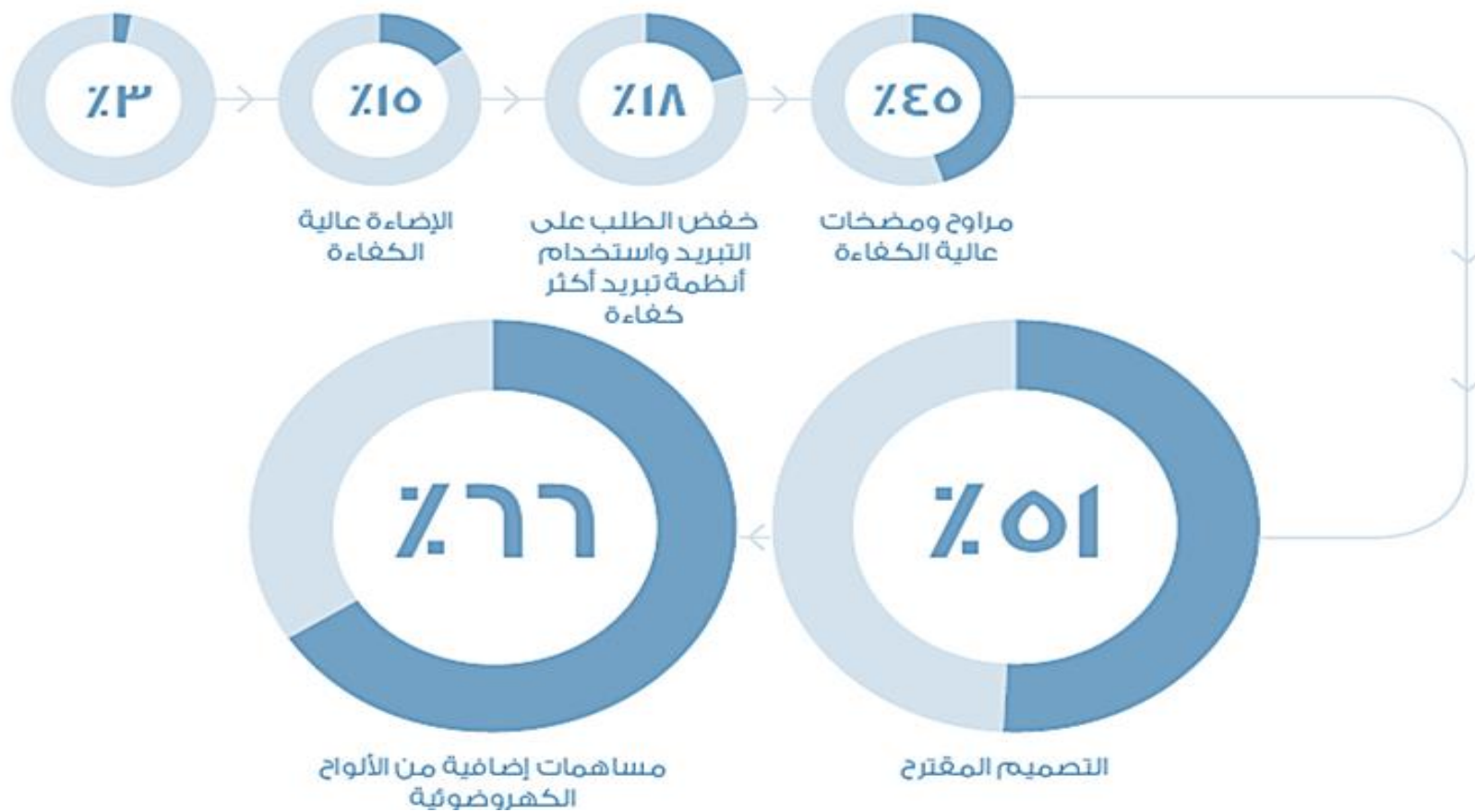
استهلاك المياه

| | |
|--------------------------------|------------------------|
| الاستهلاك في الأحوال العادية : | ٣٩٠ لتراً للفرد يومياً |
| الاستهلاك في حرم "معهد مصدر" : | ١٧٩ لتراً للفرد يومياً |



الاستهلاك السنوي للطاقة

التقنيات المستخدمة ونسب المئوية لترشيدها الطاقة
مقارنة بنموذج العمل الاعتيادي في الإمارات العربية المتحدة
(مساهمة متزايدة)



الدراسة التطبيقية للمدن الصحية (فى مصر)



مدينة الحياه (مفهوم جديد للسكن والحياة) : Al Hayah City

الفكرة و الهدف

تأتي فكرة المشروع من خلال إيماننا المطلق أن الحي السكني ليس مجرد فضاء للسكن وإنما "مكاناً للحياة" منه تتشكل تفاصيل الحياة اليومية لقاطنيه، بحيث يتيح تخطيط المدينة تشكيل خلايا إجتماعية منسجمة وفراغات مرنة متدرجة الى ساحات رحبة تسمح بممارسة الحياة الإجتماعية لقاطني المدينة.

تؤكد رؤيتنا لمدينة الحياة علي مفهوم العدالة الإجتماعية وتمتع ساكنيها بجودة الحياة التي يستحقها المصريون، مدينة تتميز بالترابط الاجتماعي، تلبي الاحتياجات الملحة للتنمية المستدامة بكافة مستوياتها الإجتماعية والثقافية والإقتصادية والعمرانية، تحقق المعدلات العالمية لنصيب الفرد في المساحات الخضراء المفتوحة



مدينة الحياه (مفهوم جديد للسكن والحياة) : Al Hayah City

أهداف طويلة الأجل

- خلق تجمعات عمرانية جديدة ومخططة بتلك المناطق ومبنية علي قاعدة إقتصادية قوية
- حل مشكلة الإسكان وإعادة توزيع السكان في القاهرة الكبرى
- تنظيم الكتلة العمرانية بما يحقق توازن بين فرص العمل والخدمات
- حل مشكلة المناطق اللارسمية والعشوائيات وتحديداً في مدينة حلوان.
- تخفيف الضغط الحالي علي المدن.
- زيادة الجذب الاستيطاني لتلك المنطقة.
- خلق وإيجاد محاور للتنمية
- خلق فرص عمل جديدة سواء مباشرة أو غير مباشرة



مدينة الحياه (مفهوم جديد للسكن والحياة) : Al Hayah City



أهداف قصيرة الأجل

- تحقيق جود الحياة التي تلبي بالموطن المصري
- توفير إسكان ذو يتمتع بجودة الحياة لذوى الدخل المحدود المنخفض والمتوسط كبديل للتجمعات العشوائية علي أطراف الكتلة العمرانية.
- الحد من الامتداد المتلاحم العشوائي للكتلة العمرانية للقاهرة الكبرى.
- خلق فرص عمل جديدة وتخفيف حدة الفقر
- رفع مستوى الخدمات



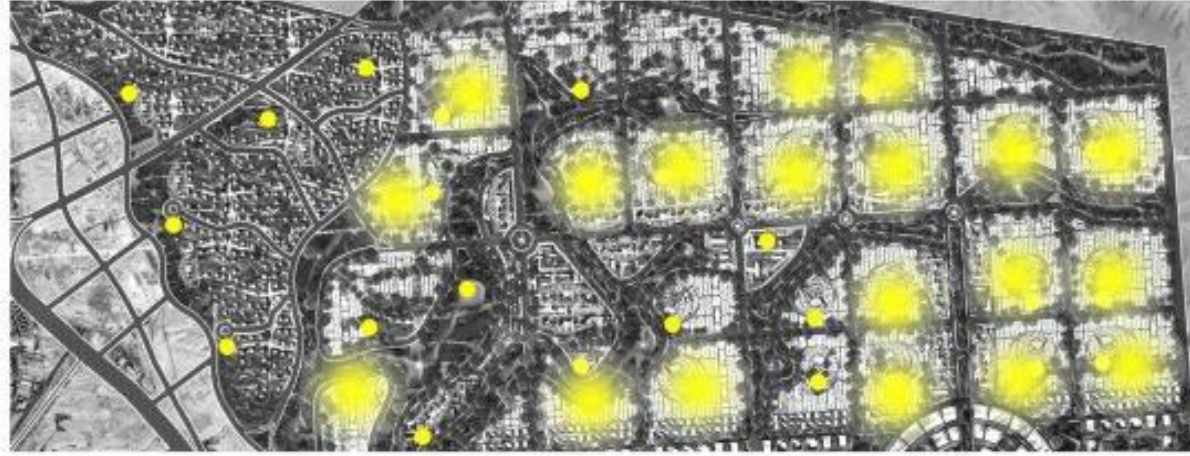
شبكات البنية التحتية (شبكات الكهرباء وإنارة المباني بالطاقة الشمسية)



Private Buildings

Energy saving

50%



Electricity and street lighting. شبكات الكهرباء وإنارة الشوارع.



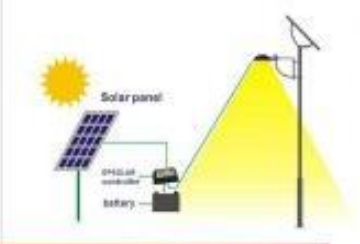
Public Buildings

Services & Infrastructure - شبكات البنية التحتية

شبكات الكهرباء و إنارة المباني بالطاقة الشمسية



شبكات البنية التحتية (شبكات الكهرباء وإنارة الشوارع بالطاقة الشمسية)



شبكات الكهرباء وإنارة الشوارع. Electricity and street lighting

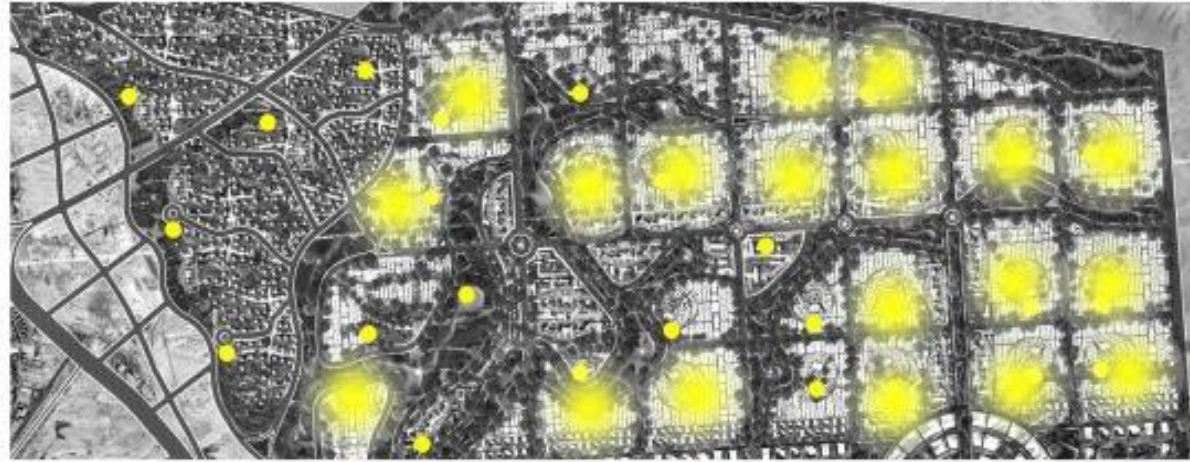
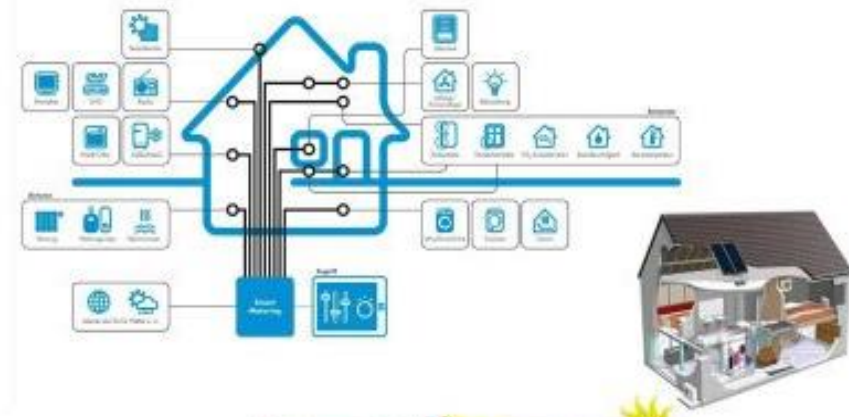
Headway Solar provides Street Lighting models with the following features:

1. Super Bright LED Source with Photometric Design for Rectangular beam pattern.
2. High Intensity, High Uniformity and Glare Eliminated Light.
3. Module Integrated Design, Long Life, Easy Maintenance.
4. Automatic Dusk to Dawn Operation.
5. No strains & Pains of Manual Operation.
6. Free from Messy Cable.
7. Appealing Aesthetic of Luminaries .
8. High reflective Acrylic.
9. Reliable MOSFET based Electronics .
10. Selective height of the Pole as per Customers requirement upto 15 feet.
11. Longer life MS Mechanical Structures and Battery Box.
12. No hassle of Bulb Replacements.
13. Perfect for Roads, Expressways, Highways.
14. Eliminates the Visual Fatigue which is caused by traditional street lights.
15. High Colour Index (> 75)
16. Tremendous Energy Saving compared to traditional Lamp.
17. Totally Green. No Lead, No Mercury and No Pollution.
18. DC/AC type for Easy adaptation to standby and Centralized Modes.

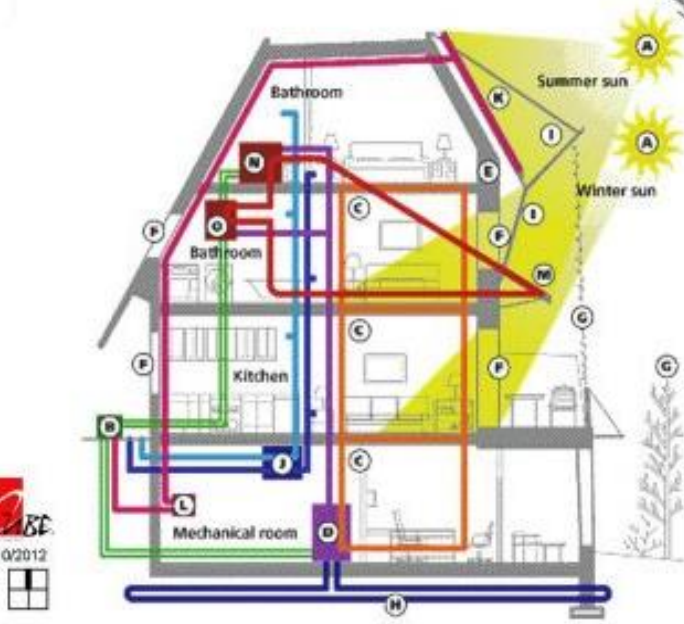


شبكات البنية التحتية (شبكات الكهرباء وانارة الوحدات بالطاقة الشمسية)

NEW QUALITY OF URBAN LIFE



Electricity and street lighting. شبكات الكهرباء وانارة الشوارع.



Services & Infrastructure - شبكات البنية التحتية

شبكات الكهرباء و انارة الوحدات بالطاقة الشمسية



شبكات البنية التحتية (جمع وتدوير المخلفات)



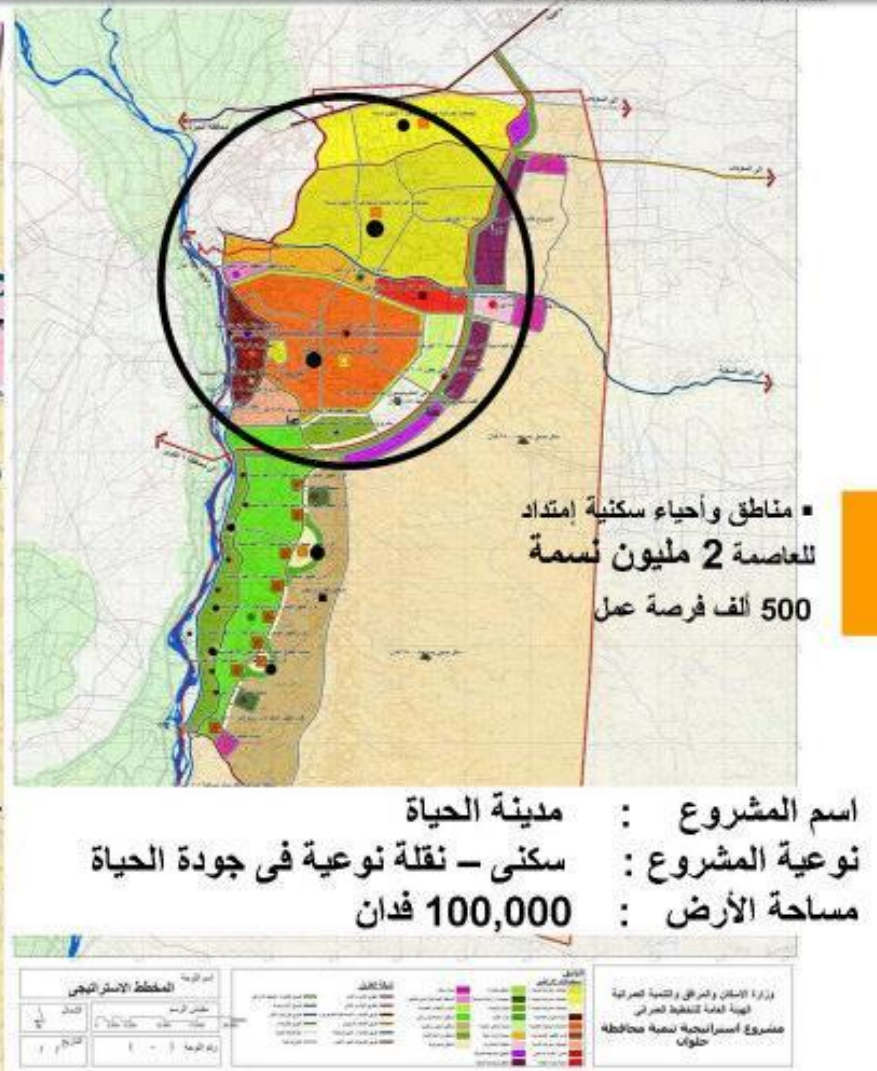
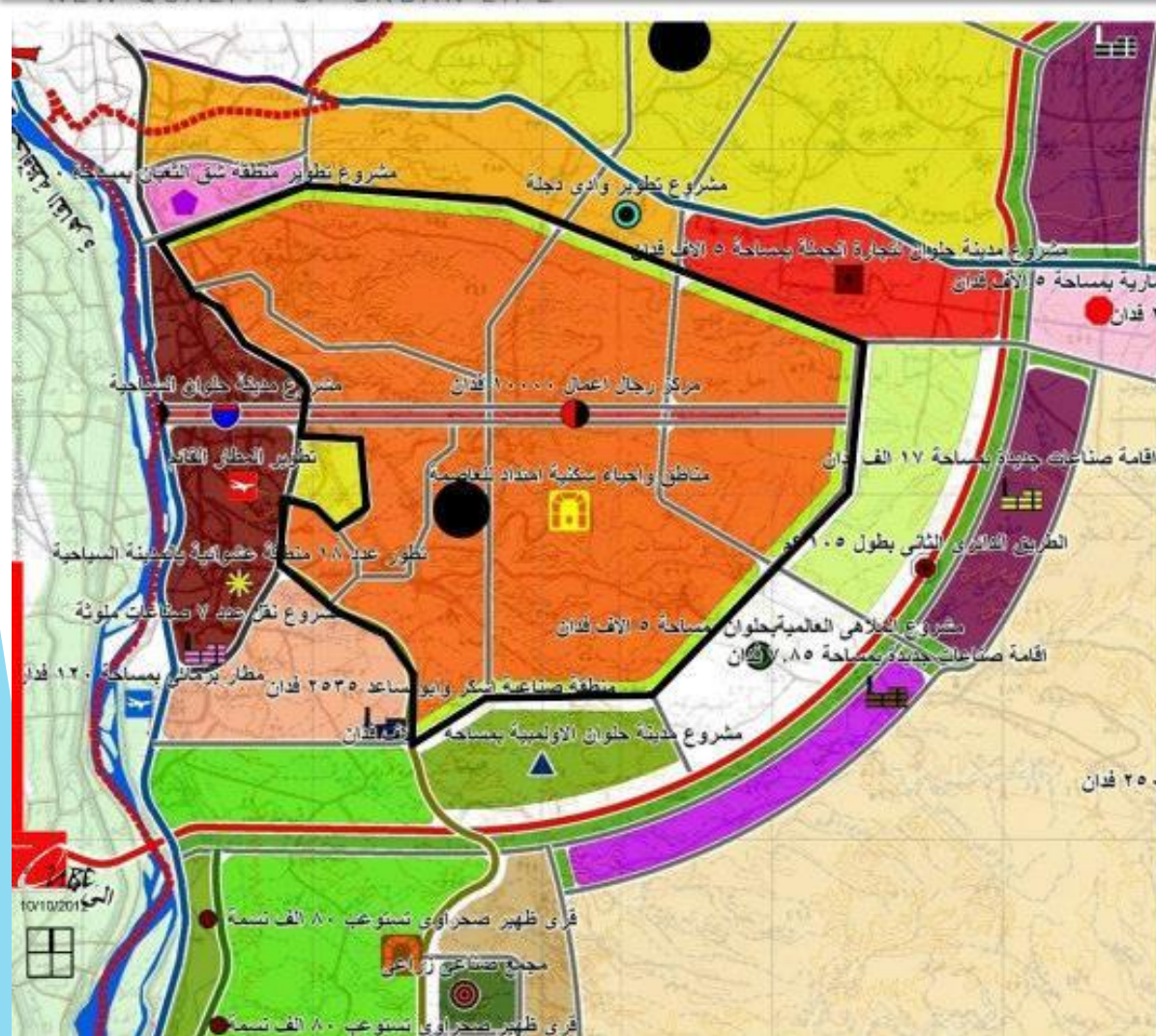
شبكات جمع و تصيف المخلفات Networks of collect and waste classification



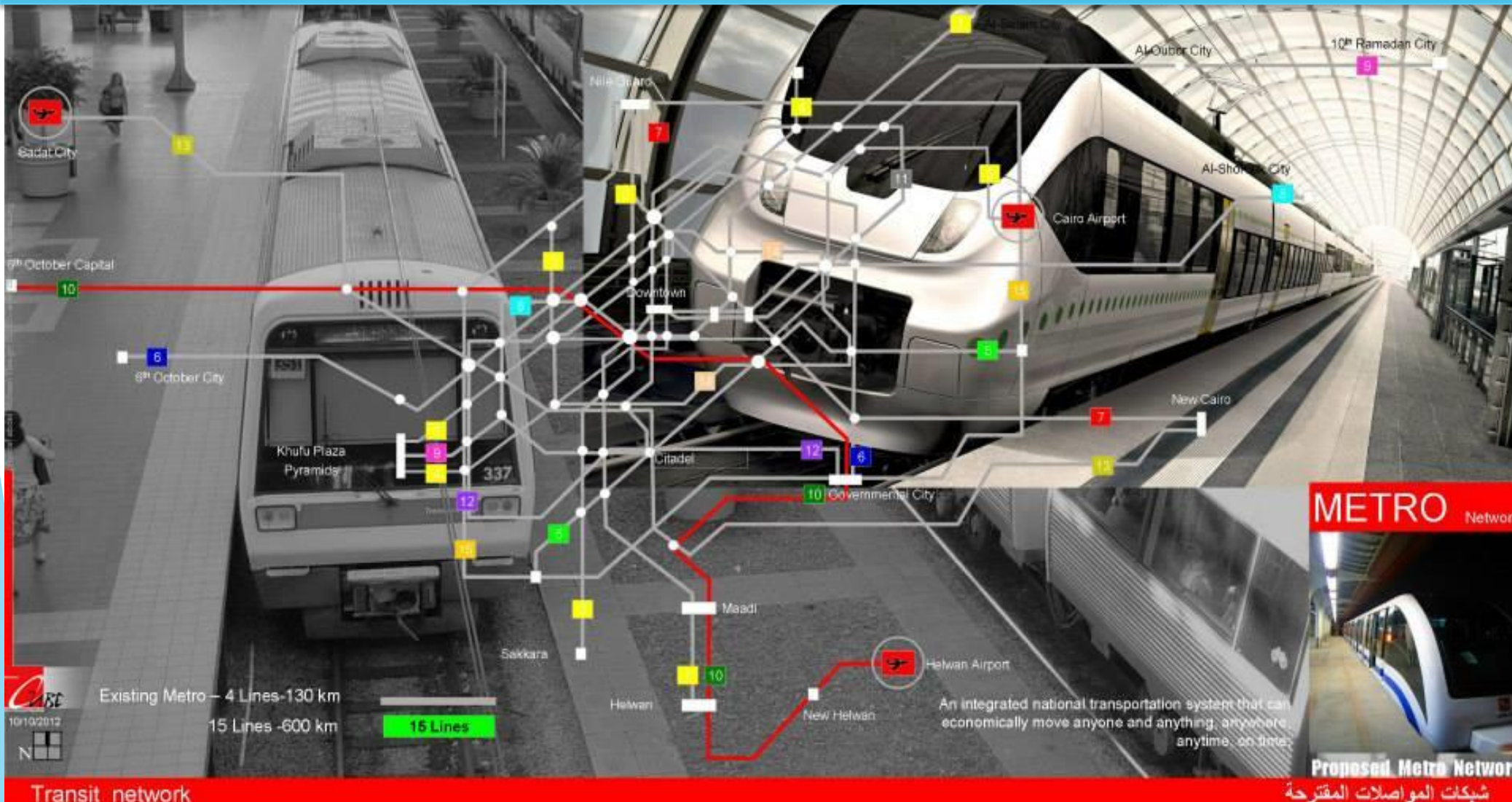
• إنشاء شبكة لجمع المخلفات
• إنشاء مصانع لتدوير المخلفات
• تصميم مدافن صحية للمخلفات والمخلفات الخطرة

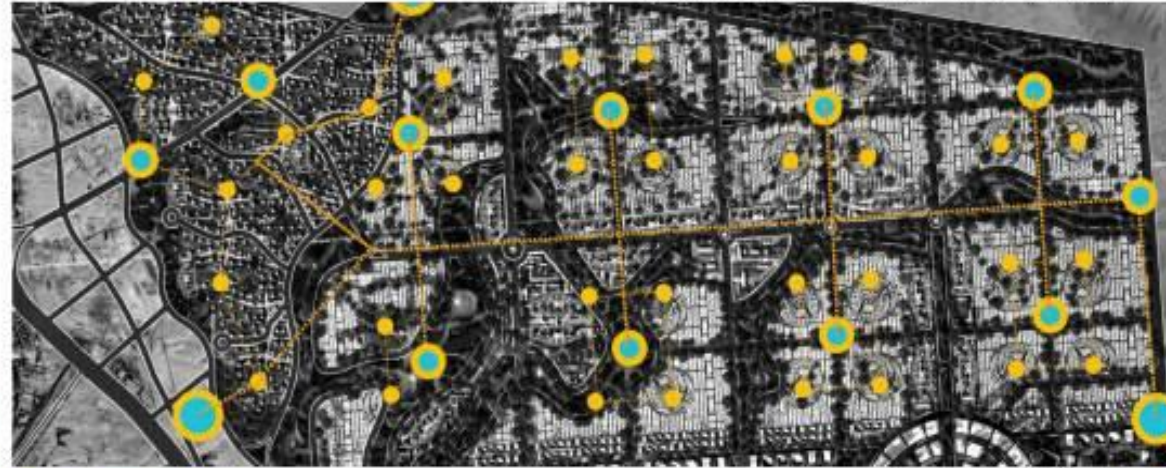


المخطط العام للمشروع



شبكات المواصلات المقترحة





Digital government
Online government
Connected government

1- الخدمات الحكومية:

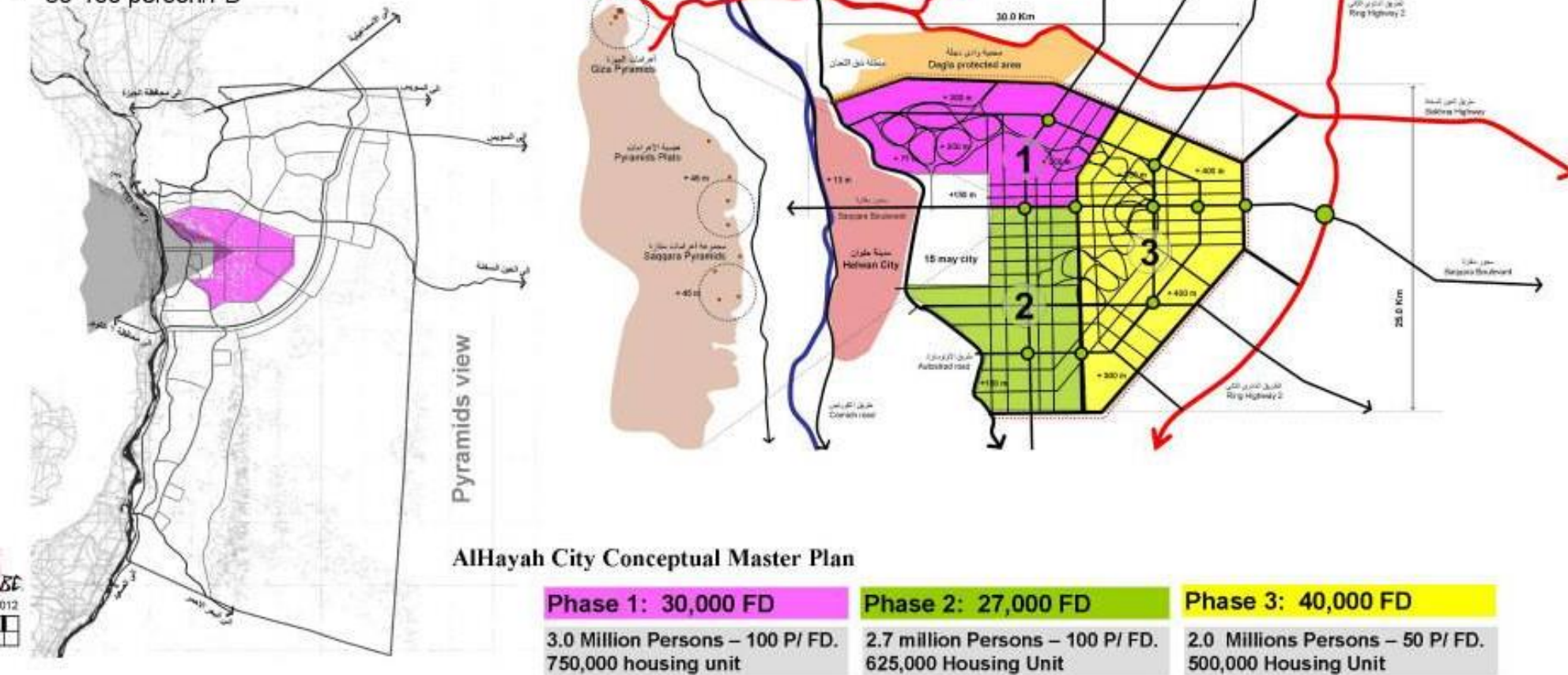
(الشهر العقاري - السجل المدني - البريد - تأمينات - بلاغات - ترخيص السيارات.....)

نحن بحاجة إلى إحداث تغيير جوهري في البنية الأساسية التي تقوم عليها مشاريع الحكومة الإلكترونية. هناك سبعة أسس لا يمكن تحقيق النجاح بدونها، أولها العمل بالمصادر المفتوحة، يليها العمل بنظم مفتوحة قابلة للتعديل، وثالثها العمل بمعايير مفتوحة. ورابعها العمل بمستندات ذات نمط مفتوح، وخامسها وضع نظم لإدارة الهوية والمشاركة في الخدمات، وسادسها توفير عناصر الأمان والخصوصية، وفي النهاية الحفاظ على الطاقة والبيئة.

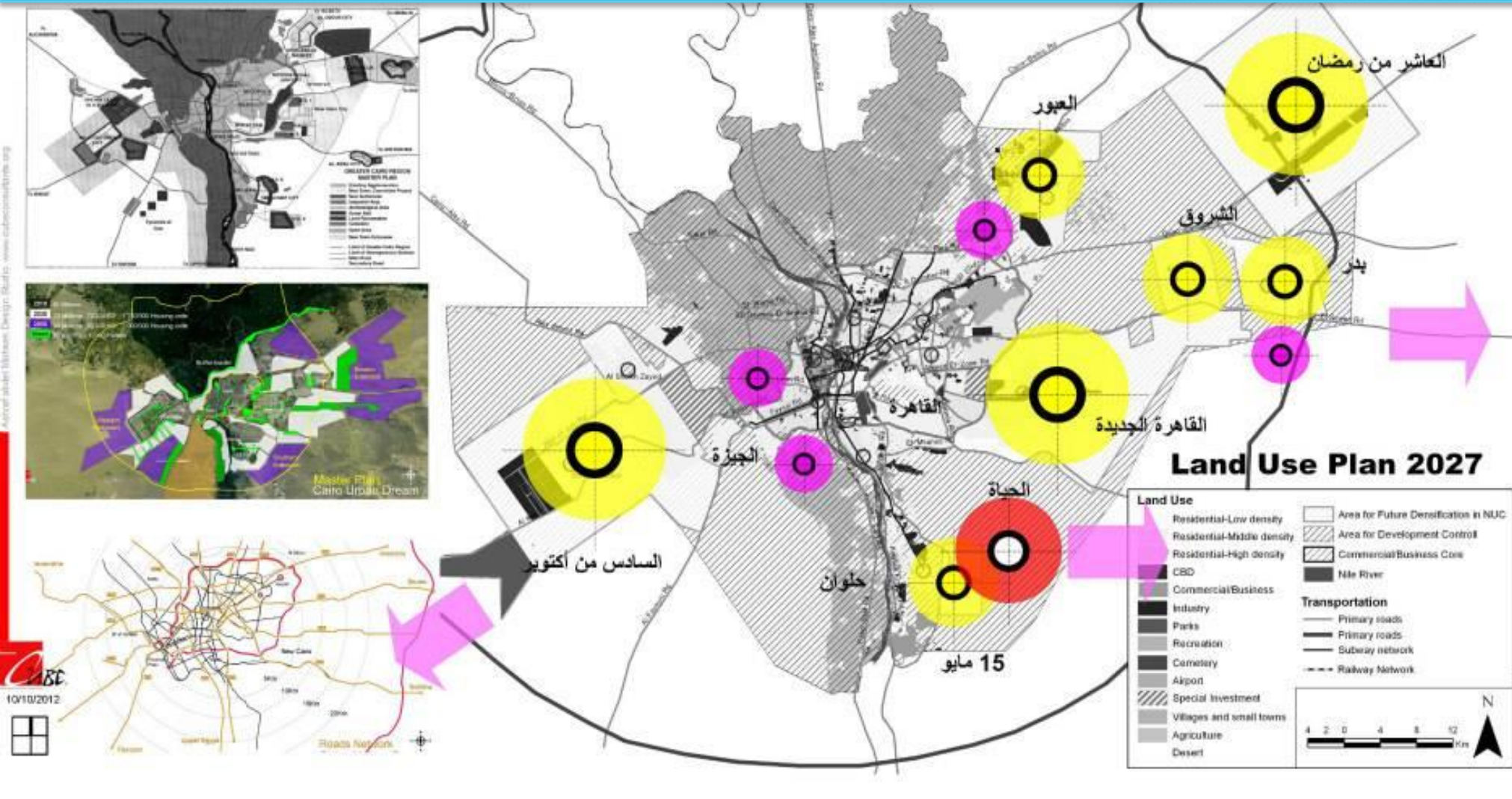


فكرة المشروع (concept)

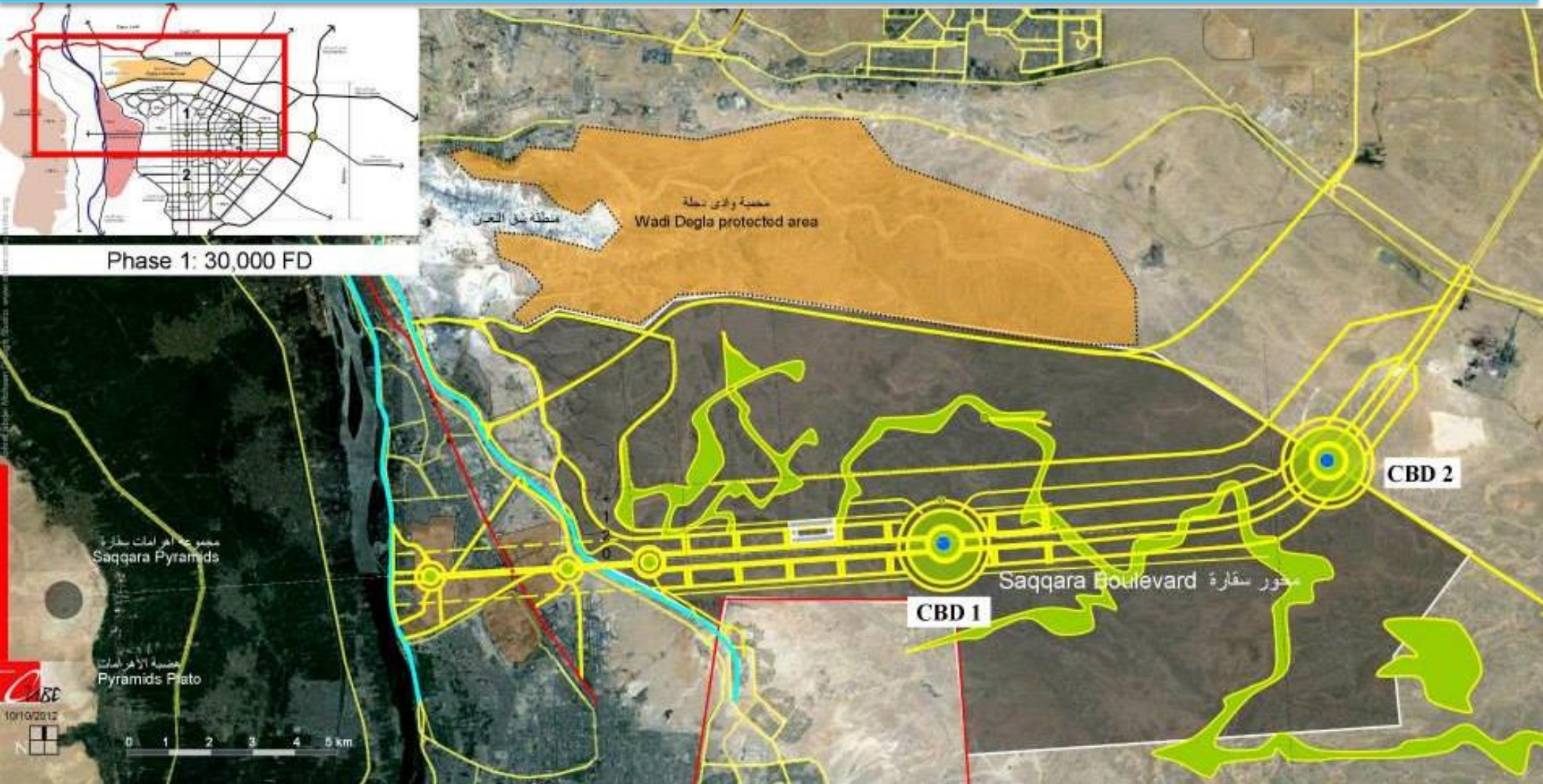
- Total area 100,000 FD.
- 7 million persons
- 1.8 million Housing units
- 50-100 person/FD



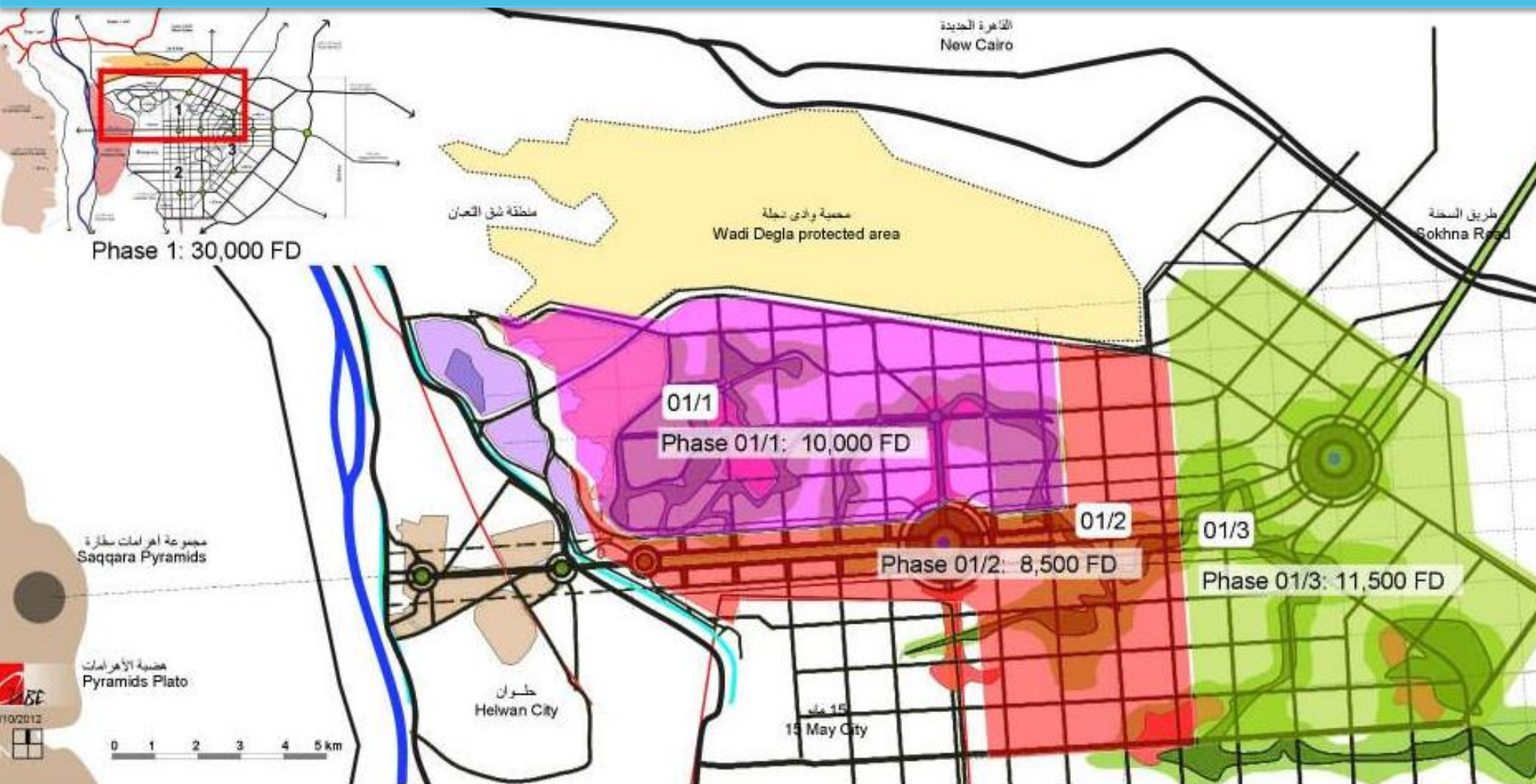
الأستخدام الفعلى لاراضى المشروع



مدينة الحياه (مفهوم جديد للسكن والحياة) : Al Hayah City



مدينة الحياة (مفهوم جديد للسكن والحياة) : Al Hayah City



مدينة الحياه (مفهوم جديد للسكن والحياة) : Al Hayah City



مدينة الحياه (مفهوم جديد للسكن والحياة) : Al Hayah City



مدينة الحياه (مفهوم جديد للسكن والحياة) : Al Hayah City



| | |
|------------------------|----------|
| Units per block | 28 unit |
| Built up area | 30% |
| Number of floors | 2 floors |
| Number of solar panels | 500 |
| Generated energy | 50 kwt/h |



مدينة الحياه (مفهوم جديد للسكن والحياة) : Al Hayah City

Apartments block



| | |
|------------------------|-----------|
| Units per block | 88 unit |
| Built up area | 50% |
| Number of floors | 4 floors |
| Number of solar panels | 1000 |
| Generated energy | 100 kwt/h |



□ الخلاصة

- استخدام عملية تحليل التصوير الحراري لتحديد أفضل الأماكن بهدف توزيع التشكيلات المائية في مواقع استراتيجية مظلة وزراعة الأشجار والنباتات لتوفير التبريد المحلي من دون هدر المياه المعاد تكريرها.
- تطوير وتحسين توزيع واستخدام كتلة الخزن الحراري لتوفير التبريد الحر من مخزون ساعات الليل
- استخدام انتشار ضوء النهار قدر الإمكان لتوفير الإضاءة الطبيعية للمساحات الداخلية مع اجتناب الوهج الحراري المباشرة من ضوء الشمس
- تشجيع المتعهدين على تطبيق قواعد إعادة تدوير المخلفات في الموقع إلى جانب خفض عمليات تغليف المواد التي يتم شراؤها في خطوة تهدف إلى خفض الكمية الكلية للمخلفات بما يتلاءم مع رؤية «مدينة مصدر» في هذا المجال.

- استخدام وتحسين الأجزاء مسبقة الصنع قدر الإمكان بغرض التقليل من التأثير على البيئة من خلال خفض مخلفات عملية الإنتاج إلى جانب سهولة التركيب في الموقع.
- ضمان تطبيق جميع خصائص التصميم الترشيدية في تصميم المباني لإرساء أسس مستدامة لأداء هذه المباني قبل السعي إلى ترشيد الطاقة باستخدام التقنيات الحديثة وتغيير سلوك مستخدمي المباني.
- تطوير وتحسين الإنتاج المحلي واستخدام مواد من السوق المحلية بغية دعم الاستثمارات طويلة الأجل في العمالة والصناعة المحليتين، وتوفير منتجات مستدامة تسهم في خفض الطاقة التي يستهلكها المنتج حتى وصوله للسوق .
- استخلاص الدروس من التصاميم المعمارية والهندسية التراثية في المنطقة وإدخالها في التصاميم العصرية المستقبلية.



قائمة الاختصارات:

- **BS - Business Sector**
- **CVSF - Community and Voluntary Sector Forum**
- **DPH - Director of Public Health**
- **HA - Healthy Ageing**
- **HC - Healthy City/Cities**
- **HI - Health Inequalities**
- **HIA - Health Impact Assessment**
- **HCM - Healthy Cities Movement**
- **HCN Healthy City Network**
- **HCP - Healthy City Partnership**
- **HFA - Health for All**
- **HUP - Healthy Urban Planning**
- **IHDRC - International Health Development Research Centre**
- **LA - Local Authority**
- **LAA - Local Area Agreement**
- **LSP - Local Strategic Partnership**
- **PA/AL - Physical Activity/Active Living**
- **PAG - Project Advisory Group**
- **PCT - Primary Care Trust**
- **PH - Public Health**
- **PS - Public Sector**
- **WHO - World Health Organization**

