









الشركة العربية للمشروعات والتطوير العمراني



إشارة البدء

أكتوبر 1995

وعد السيد الرئيس محمد حسنى مبارك بإنشاء مجتمع عمرانى متكامل يتوافر فيه كافة الخدمات ليكون نقطة جذب يرقى بمستوى المواطن المصرى .

من أجل مصر و لخير مصر



خطوات على طريق الانشاء

نوفمبر 95 الى ابريل 96

بدء الدراسات الفنية والاقتصادية للمشروع تحت اشراف لجنة من اكبر المتخصصين العاملين في مجال تخطيط المدن وشركة ارثر اندرسون المتخصصة في مجال الدراسات الاقتصادية والتسويقية برئاسة المهندس المرحوم / على نور الدين نصار .

مايو 96

طرح المشروع في مسابقة عالمية اشترك فيها 55 مكتب هندسى وبيت خبرة عالمى.

اكتوبر 96

اختيار افضل 4 مكاتب عالمية وادماجهم لتكوين فريق عمل لتصميم المشروع وهم :

- 1- CAIRO GROUP FOR PLANNING & ARCH.
- 2- TRANS-SPACE
- 3- DAR AL HANDASAH
- 4-ALEX. FOR ARCH. & PLANNING.

يناير 97

طرح المشروع في شكله النهائى وصدور القرار الوزارى بانشاء مدينة الرحاب بمساحة اجمالية 6 مليون م2 داخل مدينة القاهرة الجديدة.

من أجل مصر و لخير مصر

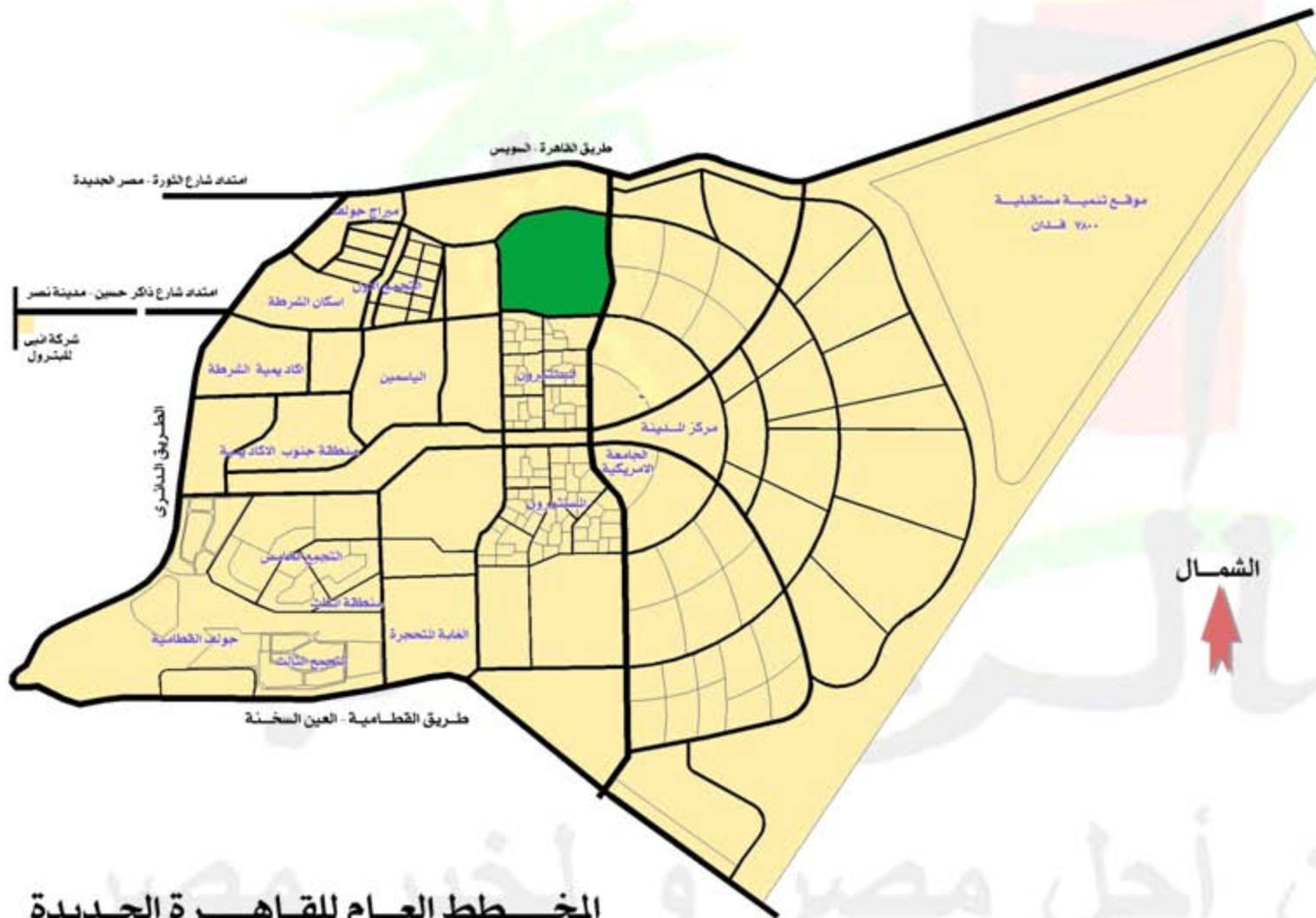
الرحاب و القاهرة الكبرى



خريطة القاهرة الكبرى

من أجل مصر ولخير مصر

الرحاب و القاهرة الجديدة



الخطة العام للقاهرة الجديدة

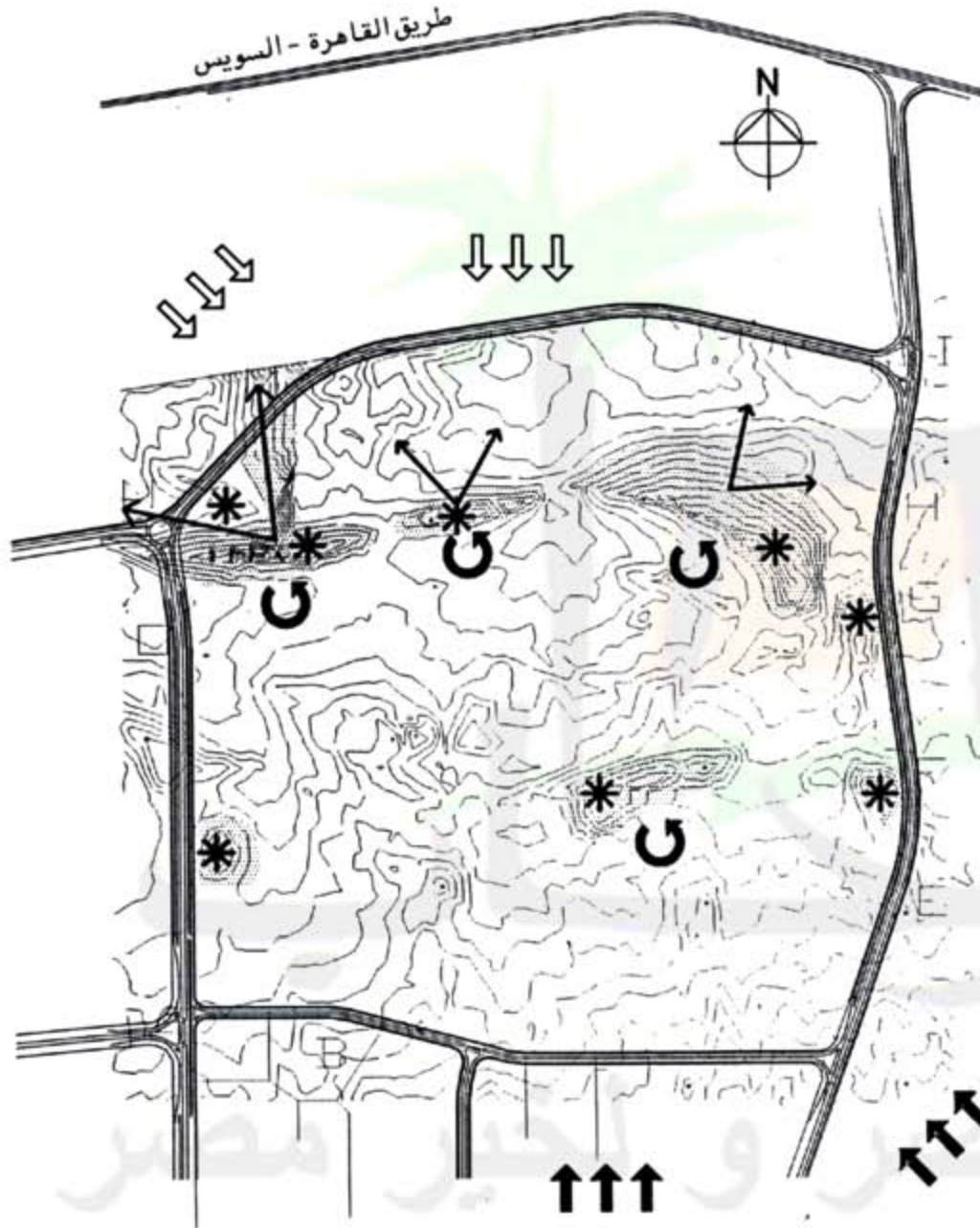
من أجل مصر و الخبز

الرحاب و جيرانها

طريق القاهرة - السويس



الدراسات الطبيعية للموقع



القرارات الاساسية الناتجة من تحليل الموقع

لامركزية الخدمات

مرونة و حرية الخدمات

تشجيع الخدمات الاستثمارية
الخاصة

توجيه المرور للخارج

تأكيد مدخل المشروع

مناطق مميزة طبوغرافيا تصلح
للاستعمالات المميزة

مناطق سهلة الطبوغرافيا
تصلح لكافة الاستعمالات
السكنية والخدمية

مناطق مميزة طبوغرافيا يمكن
استخدامها كعناصر مميزة
امكانية دخول رئيسي للموقع
من الطرق الرئيسية

امكانية اتصال سهلة بين عناصر
طبوغرافية مرتفعة

حائط شجري كثيف للحماية من
رياح الخماسين



طريق القاهرة - السويس



الى طريق القاهرة - السويس

الى الطريق
الدائري

الى طريق القاهرة - العين السخنة

الشمال



المخطط العام

قلب المدينة الاخضر

الوحدة التخطيطية : الحي

مدخل المدينة

حطقة الخدمات

توزيع مناطق الاسكان

الطرق و مسارات المشاة

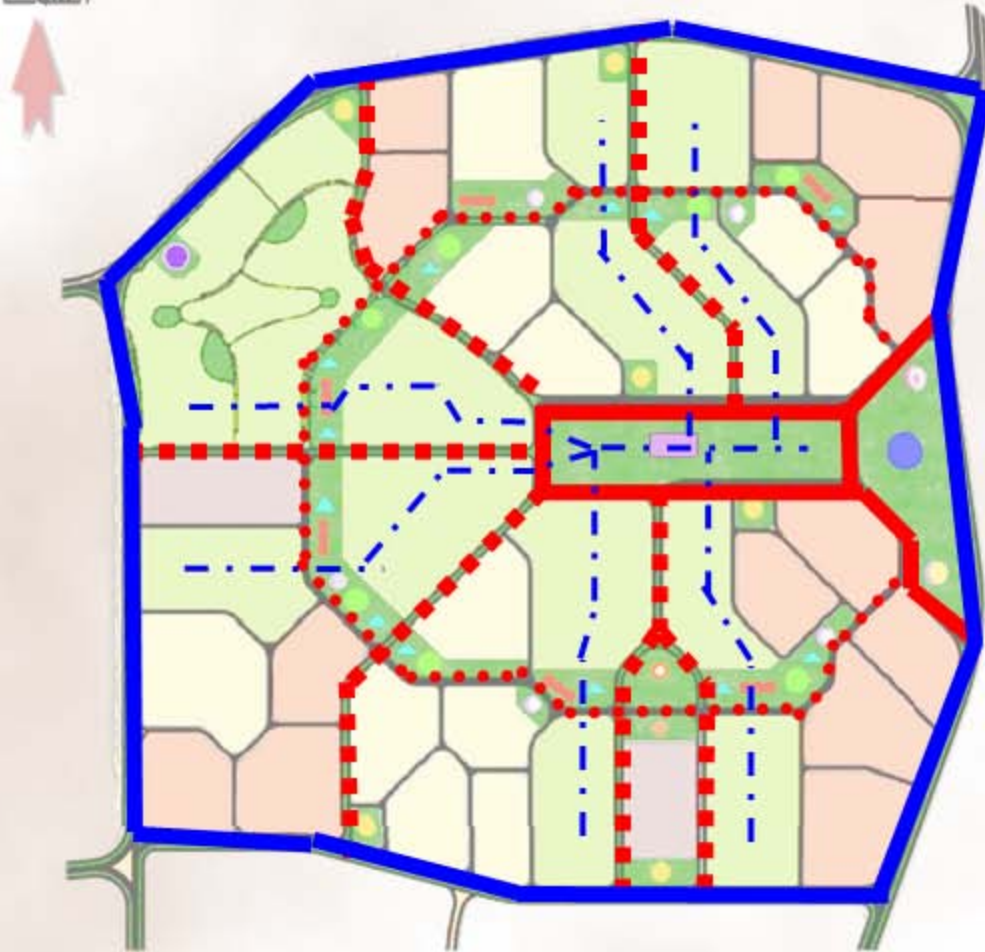
الخدمات المولدة للمرور

المخطط التفصيلي لمدينة الرحاب

| | | | | | | | |
|----------------------|---|-------------------|---|-------------------|---|----------------|---|
| مركز ادارى مهني | ○ | مدرسة تعليم اساسي | ▲ | مركز تجارى | ■ | منطقة الفيلات | ■ |
| حديقة المنطقة | ● | مستشفى مركزي | ⊕ | الجامعة | ● | منطقة العمارات | ■ |
| منطقة ترفيهية متخصصة | ● | المسجد الجامع | ● | معهد تكنولوجي | ◆ | تقسيم اراضي | ■ |
| نادى رياضى اجتماعي | ■ | مسجد المنطقة | ○ | مدرسة لغات مكتملة | ● | منطقة حرفية | ■ |

شبكة الطرق داخل المدينة

الشمال



الطرق المحيطة بالمشروع



طريق رئيسي بعرض 40 م



طريق شرياني بعرض 36 م



طريق تجميعي بعرض 24 م



مسارات المشاة



المخطط التفصيلي لمدينة الرحاب

عدد السكان المتوقع 150 ألف نسمة

الشمال



المخطط التفصيلي لمدينة الرحاب

~ المسطح المخصص للاسكان 50 %
(المسطح المبني 40 % من المخصص = 20 % من مساحة المشروع)

~ المسطح المخصص للخدمات 8 %

~ المسطح المخصص للطرق و الفراغات 32 %

| | | | | | | | |
|----------------------|---|-------------------|---|-------------------|---|----------------|---|
| مركز ادارى مهني | ○ | مدرسة تعليم اساسي | ▲ | مركز تجارى | ■ | منطقة الفيلات | ■ |
| حديقة المنطقة | ● | مستشفى مركزى | ⊕ | الجامعة | ● | منطقة العمارات | ■ |
| منطقة ترفيهية متخصصة | ● | المسجد الجامع | ● | معهد تكنولوجياي | ◆ | تقسيم اراضى | ■ |
| نادى رياضى اجتماعى | ■ | مسجد المنطقة | ○ | مدرسة لغات مكتملة | ● | منطقة حرفية | ■ |

الشركات المنفذة للمشروع

للمراحل ' الاولى ، الثانية ، الثالثة و الرابعة ' ،

أولا : الاسكان والمرافق والخدمات العامة...

| | |
|---|------------------|
| شركة المراسم الدولية | |
| عمارات | عدد 506 عمارة |
| فيلات | عدد 743 فيلا |
| وتبلغ قيمة عقد الاسكان | 571 مليون جنية |
| وتبلغ قيمة عقد المرافق | 109.5 مليون جنية |
| ويبلغ قيمة عقد المركز التجارى والنادى الرياضى | 38 مليون جنية |
| شركة الاسكندرية للانشاءات | |
| عمارات | عدد 532 عمارة |
| فيلات | عدد 532 فيلا |
| وتبلغ قيمة عقد الاسكان | 552 مليون جنية |
| وتبلغ قيمة عقد المرافق | 79 مليون جنية |
| ويبلغ قيمة عقد المسجد والمدرسة الشرقية والغربية | 14 مليون جنية |

ثانيا : اعمال الزراعة و تنسيق المواقع ...

| | |
|--|---------------|
| شركة البساتين | |
| مناطق العمارات والفيلات والحدائق العامة وتشجير الشوارع الرئيسية للمرحلة الاولى والثانية والثالثة | |
| وتبلغ القيمة التقديرية للعقد (شاملة قيمة المياه المخصصة للرى) | 47 مليون جنية |

1.410 مليار جنية

وتبلغ القيمة الاجمالية للعقود

الموقع العام

لمشروع الرحاب



المرحلة السادسة

المرحلة الخامسة

المرحلة الرابعة

نادي الرحاب

المرحلة الثالثة

المرحلة الاولى والثانية

مناطق التسليم



أعمال تحت التنفيذ



المرحلة الاولى والثانية

بدأ التسليم فى
2000/6/1



تم تسليم عدد 4661 شقة
تم تسليم عدد 387 فيلا

تنوع النماذج و المساحات اعطي فرصة
للاختيار تتناسب مع مختلف الرغبات



مساحة المباني 1.1 مليون م²
مساحة الحدائق 120 الف م²
عدد الشقق 7030 شقة
عدد العمارات 513 عمارة



عدد الفيلات 868 فيلا
تم تسليم عدد 387 فيلا

نماذج من الفرش الداخلي للفيلات و الشقق



المرحلة الثالثة



بدأ التسليم في

2001/5/31

تم تسليم عدد 1294 شقة

تم تسليم عدد 27 فيلا

عدد العمارات 227 عمارة
عدد الشقق 3385 شقة
تم تسليم عدد 1294 شقة
مساحة المباني 570 الف م2
مساحة الحدائق 55 الف م2



صورة من الموقع

تنوع النماذج و المساحات اعطي فرصة
للاختيار تتناسب مع مختلف الرغبات



فيلات المرحلة الثالثة



صورة من الموقع



عدد الفيلات 407 فيلا
تم تسليم عدد 27 فيلا



المرحلة الرابعة

- بها عدد **426** عمارة
- تحتوى على **4494** شقة
- تبلغ القيمة الإجمالية للعقود **450** مليون جنيه
- مدة التنفيذ 36 شهر بداية من 2000 /7/1
- مساحة الحدائق العامة **90.000 م²**
- مساحة الطرق و الممرات **21.000 م²**

جارى اعمال الهيكل الخرساني
والتشطيبات



نماذج من تصميّات المرحلة الرابعة

نموذج ا



نموذج ب

تنوع النماذج و المساحات اعطي فرصة للاختيار تتناسب مع مختلف الرغبات



نماذج العمارات

نموذج

”ب“

نموذج

”ج“



عمارات المرحلة الرابعة



اعمال تنسيق
الموقع



عمارات المرحلة الرابعة



اعمال تنسيق
الموقع لمجموعة
82



المرحلة الخامسة



عدد العمارات 192 عمارة
عدد الشقق 7296 شقة
مساحة المباني الكلية 708.958 م²
مساحة الحدائق 113.125 م²
مساحة الطرق والممرات 55.717 م²

جارى اعمال التسويات
والاحلال

نماذج العمارات



نموذج ل



نموذج م



تنوع المساحات
من 50 م²
حتى 154 م²

اعمال التسويات



جارى اعمال
التسويات
والطرق للمرحلة
الخامسة



المستشفى
2م 40.000

الجامعة
2م 100.000

الجامع
2م 22.000

نادى الرحاب الرياضى
2م 235.000



نادى الرحاب الرياضى





الموقع العام لنادي الرجاب

الرجاب



- 6- ملاعب الإسكواش
- 7- مبنى تنس الطاولة
- 8- مبنى النشاط الاجتماعي

- 1- كرة القدم
- 2- كرة اليد
- 3- الكرة الطائرة
- 4- كرة السلة
- 5- ملاعب التنس



مبنى النشاط الرياضي



المساحة الاجمالية 1596م2

يتكون من 3 مباني رئيسية:

1- منطقة الملاعب (كرة قدم , سلة , .. الخ)

2- صالة اجتماعات

3- مبنى غرف خلع ملابس





ملعب اليد



ملعب السلة

الملاعب بالنادي



ملعب التنس



ملاعب الاسكواش



صالة الجيمنازيوم



صالة تنس الطاولة



- 9- حمامات سباحة ترفيهية
10- حمام سباحة اوليمبى
11- سينما مفتوحة
12- مسجد
13- جيمانزيوم
14- باتيناج
15- كروكيه
16- مبنى البولنج



مبنى النشاط الاجتماعي



اجمالي المساحة 5235م2

يتكون من 6 مباني رئيسية:

- 1- المحلات
- 2- تراسات
- 3- الجامع
- 4- البوابة الرئيسية
- 5- المطعم الرئيسي
- 6- المكتبة وصالة البلياردو





حمام السباحة الاولمبي



حمام السباحة الترفيهي



الساحة الرئيسية والشلال

المركز التجاري-المرحلة الاولى

تم افتتاح المركز التجاري بالمرحلة الاولى
فى ابريل 2001



يتكون من اربعة طوابق
(بدروم - ارضى - اول - ثانى)



العناصر الرئيسية:
(محلات - كافيتيريا - سوپر ماركت - 2 سينما)

Inside mall



كافيتريا



سلام متحركة



Soft Drink
Bar



Super Market



Restaurants



اسماك



لبناني



مطعم صيني



مطعم بيتزا



مخبوزات

المسجد - بالمرحلة الاولى



قيمة عقد المسجد 1.889.252
مدة تنفيذ المسجد 450 يوم
تاريخ بدء التنفيذ 1999/4/28

افتتاح المسجد



قام فضيلة الامام شيخ الازهر بافتتاح المسجد ،
و اقامة صلاة المغرب فيه
(أغسطس 2000)



The British School



Al Rehab



قيمة عقد المدرسة 5.370.263 جنية
مدة تنفيذ المدرسة 400 يوم
تاريخ بدء التنفيذ 1999 /4/28
بدأت الدراسة اول سبتمبر 2000



افتتاح المسجد - بالمرحلة الثالثة



قيمة عقد المسجد 2.133.672
مدة تنفيذ المسجد 10 شهور
تاريخ بدء التنفيذ 2000/9/16
تم افتتاح المسجد 2001/9/25

مدرسة المستقبل



* تاريخ بدء المشروع 1999 / 7 / 17

* بدأت الدراسة شهر سبتمبر 2001

* القيمة الإجمالية للمشروع

5.641.380 جنيه



يتكون لمشروع من :

~ مبنى الفصول و المعامل (ارضي و دورين علويين)

~ عدد الفصول (42) ~ عدد المعامل (6)

~ مبنى الادارة (ارضي و اول)

~ مبنى صالة متعددة الاغراض

مدرسة المستقبل بالمرحلة الرابعة



*تبدأ الدراسة شهر سبتمبر 2003



يتكون لمشروع من :

~ مبنى الفصول و المعامل (ارضي و دورين علويين)

~ عدد الفصول (42) ~ عدد المعامل (6)

~ مبنى الادارة (ارضي و اول)

~ مبنى صالة متعددة الاغراض

المنطقة الحرفية

المنطقة الحرفية هي منطقة خدمية للمشروع
و تتكون من:

منطقة الخدمات المنزلية.

منطقة ورش السيارات.

منطقة الصناعات الصغيرة.

مباني الخدمات وتحتوى على :

(مخازن، مقهى، كافيتريا و دورات مياه.)



صورة من الموقع







السوق الموقت



مركز المعلومات



تأجير سيارات



مركز المعلومات يوفر الارشادات التي
قد يحتاجها زائر المدينة



مكتب البريد

العيادة المؤقتة الصيدلية



العيادة المؤقتة



تم تجهيز 10 عيادات
في مختلف
التخصصات و ذلك
بشكل مؤقت حتى يتم
تشغيل العيادات
الخارجية بالمستشفى
التخصصي



السنترال



تم تصميمه باحدث تكنولوجيا في هذا المجال بسعة
30.000 خط ، و يقع في مركز المدينة

أسماء الشوارع



نقطة شرطة المدينة



الركاب

مداخل المدينة



مواقف الاوتوبيسات



امن المدينة

سيارة الاطفاء



سيارة الامن



البنية الأساسية للمشروع

• الصرف:

- تم الانتهاء من حفر وتمديد مواسير الصرف بطول 61 كم وتركيب 1600 مطبق.
- تم تشغيل شبكة الصرف بالمرحلة الأولى و الثانية و الثالثة .

• الكهرباء والتليفونات:

- تم الانتهاء من حفر ومد كابلات شبكة الكهرباء بطول 22 كم (جهد متوسط) و 180 كم (جهد منخفض)

- تم اطلاق التيار الكهربائي للمرحلة الأولى و الثانية في 2000 / 7 / 1 .

- تم تجهيز سنترال التليفونات سعة 4000 خط و بدأ العمل بأول خط في 2000 / 8 / 31 .

• مياه الشرب والري:

- تم الانتهاء من حفر وتمديد مواسير التغذية بطول 40 كم .

- تم الانتهاء من حفر وتمديد مواسير الري بطول 15 كم .

- تم تشغيل شبكة التغذية و امداد المدينة بمياه الشرب في 1999 / 7 / 27 .

• الطرق:

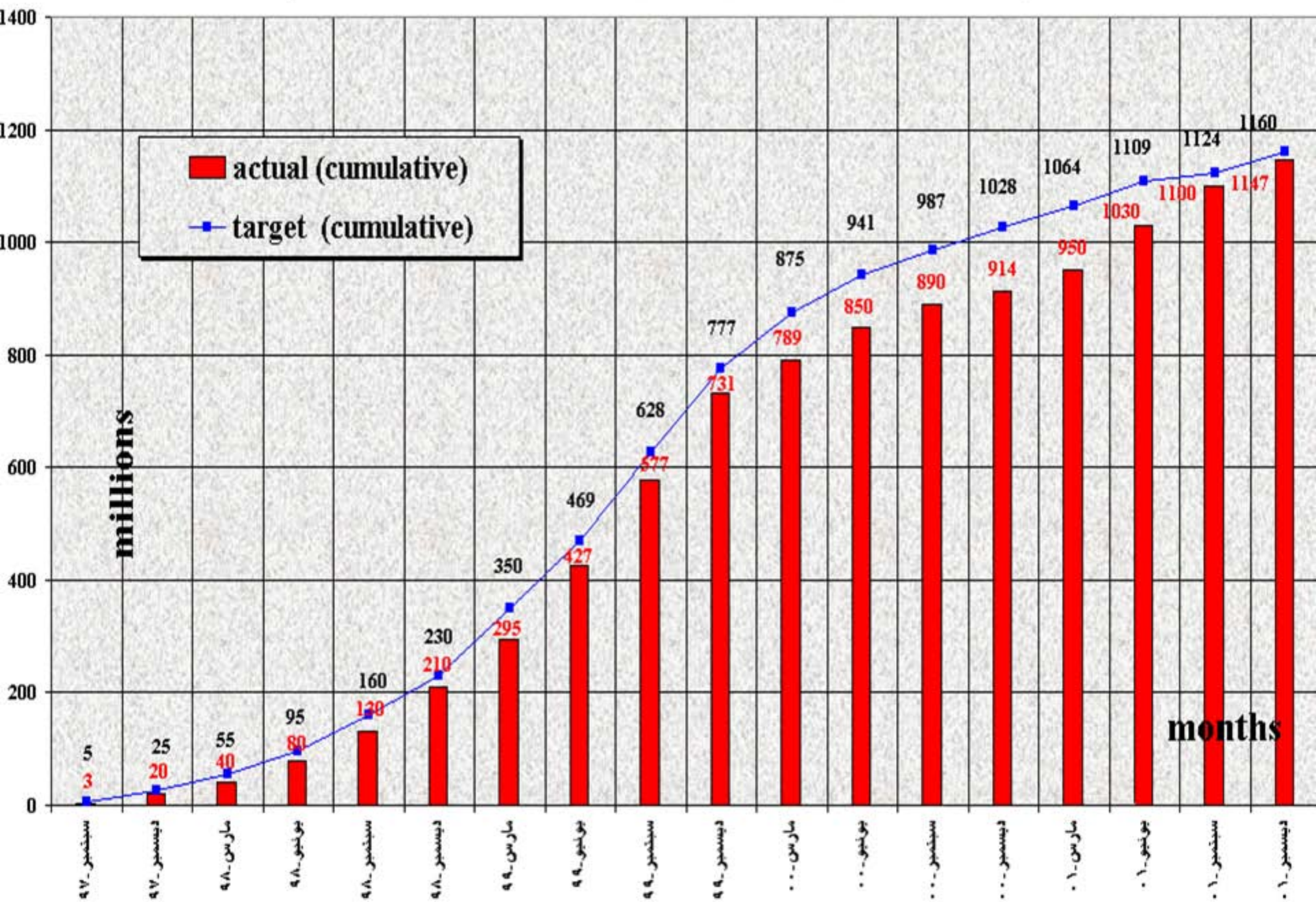
- تم الانتهاء من طبقة الاسفلت الاولى بالكامل بالمراحل الاولى و الثانية و الثالثة

- تم الانتهاء من جميع اعمال التسويات بالمنطقة الرابعة .

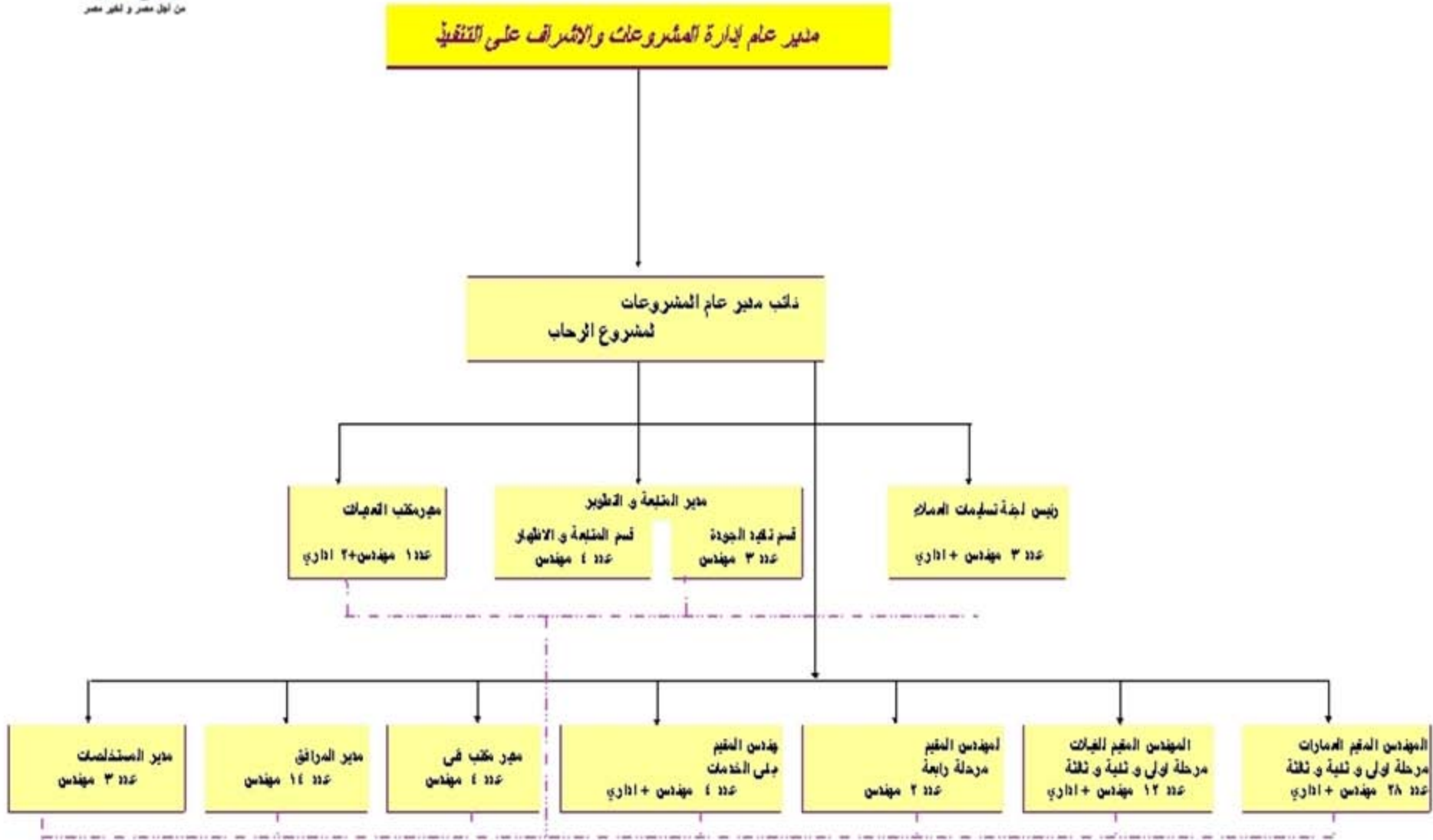


من أجل مصر و الخير

cumulative cash flow for the phases (1-2-3-4) till 31/12/2001



الهيكل التنظيمي لإدارة المشروعات و الإشراف على التنفيذ



خطا اتبعية

خطا لتقل المعلومات

الهيكل التنظيمي لإدارة المشروعات و الإشراف على التنفيذ



مدير المتابعة والتطوير
م/ مدحت الملط



نائب مدير عام المشروعات
م/ عبد الله المرسي



المهندس المقيم لنقليات
مرحلة (3,2,1)
م/ محمد علي



مدير علم ادارة المشروعات والإشراف على التنفيذ

م/ أحمد عفيفي



المهندس المقيم العمارات
مرحلة (3,2,1)
م/ احمد فؤاد



مدير مكتب التعديلات
م/ اسامة البكل



مدير لجنة تسليمات العملاء
م/ منير عبد الفتاح



مدير المستخلصات
م/ صلاح نصر



مدير المرافق
م/ محمد رفعت



المهندس المقيم
مرحلة رابعة
م/ رفعت منصور



مدير المكتب الفني
م/ محسن شافعي



المهندس المقيم
مباني الخدمات
م/ محمود عفيفي

