





في هذا العدد

بسم الله الرحمن الرحيم

(وَمَا أُوتِيتُمْ مِنَ الْعِلْمِ إِلَّا قَلِيلًا)

مجلة تقنيه تطل على المستخدم العربي تضم مجموعه من
الأبواب الثابته والأخبار التقنيه والحاسوبيه ومتفرقات تخص
الحاسوب نحو ثقافه حاسوبيه للجميع أعدد
التجريبي للمجله ضم معلومات ومواضيع مختلفه الكثير
ليست جديده عليه لكن الكثيرون مجابه لمعرفتها . .
تصدر عن مجموعه مختصي الحاسبات في الفيس بوك
ضم هذا العدد مواضيع منقوله وأخرى خاصة لكن
انتظرونا في العدد القادم بعد أكمال ابواب المجموعه .

سبعة تجنبها في الفيس بوك

ماهو الـ proxy

تكنولوجيا الاتصالات

كيفه تختار التابلت الصحيح

أخبار تقنيه من هنا وهناك

شاشات اللمس والكروستال السائل

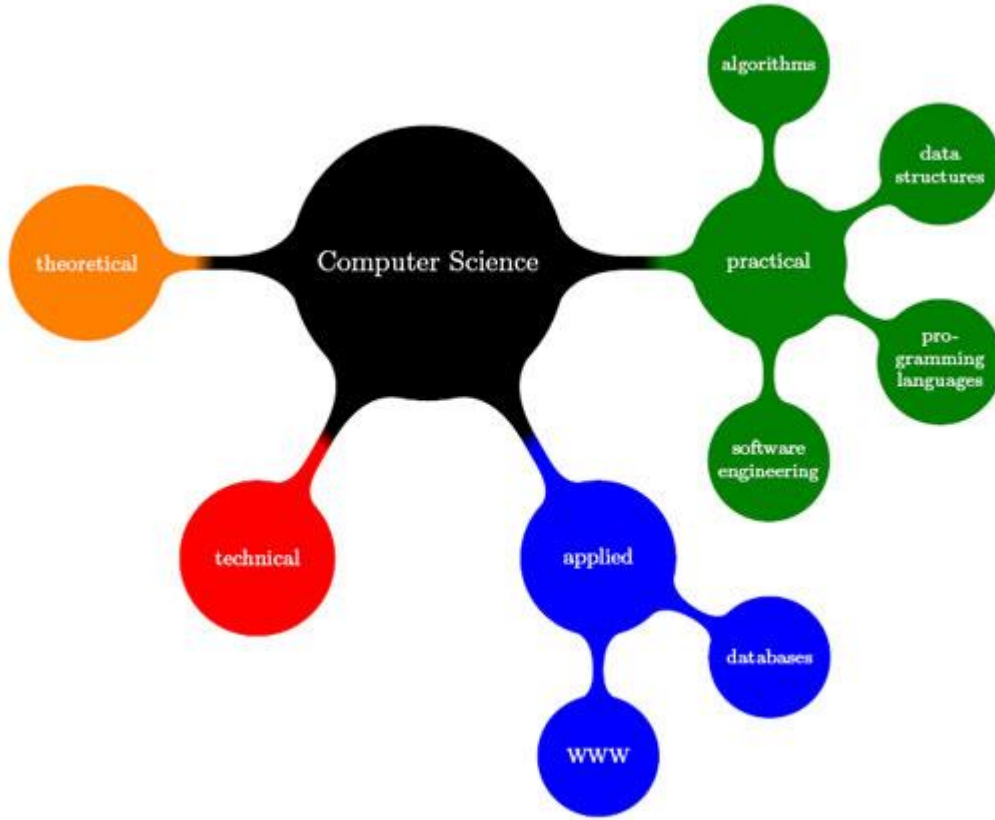
تعرفه على التورنت

دراسات طبيه

ماهو الـ drop box

كادر ألمجله مكون من مجموعه من خبراء الحاسوب في جميع تخصصاته بالاضافه الى هواة الحاسوب والباحثون عن علمه
ألمجله مجانيه ولا يجوز استخدامها لأغراض التجاره مع حفظ الحقوق الملكيه للمواضيع المنشوره بأسم كاتبها





أبواب المجلة الثابتة

تقنيات النقل

تكنولوجيا الشبكات والاتصالات

بوابة البرمجية

متفرقات تهم المستخدم





الفيجوال بيسك الجزء الأول

تاريخها

أنتجت شركة مايكروسوفت أول إصدار من لغة البيسك عام 1975م، وسمي Basic والاسم يعتبر اختصاراً لكلمة لغة البرمجة العامة التسلسلية للمبتدئين (Beginner's All-Purpose Symbolic Instruction Code)، وتوالى الإصدارات فظهر الإصدارات GW-BASIC, QuickBasic and QBASIC، وكلهم يعملون في بيئة Dos، ومع انتشار بيئة ويندوز ظهرت فيجوال بيسك التي احتوت على كثير من أوامر QBASIC وأضيفت العديد من الوظائف التي جعلت من البرمجة بفيجوال بيسك يسرة وسهلة. هناك الآلاف من المواقع التعليمية للفيجوال بيسك ومنها Visual Basic Tutorials

في عام 2000 قامت مايكروسوفت بإنتاج النسخة المطورة VISUAL BASIC.NET والتي تعتمد على البرمجة الشيئية .mezzo

تعريف بالفيجوال بيسك

فيجوال بيسك (Visual BASIC) (الأساسيات المرئية)

هي بيئة تطوير ولغة برمجة من مايكروسوفت تستند إلى لغة البيسك الشهيرة. وهي تصنف ضمن لغات البرمجة الشيئية. منذ أن بدأت مايكروسوفت في إصدار الفيجوال بيسك وهي تلاقى نجاحاً باهراً وشعبية لا بأس بها بين المبرمجين نظراً لسهولة استخدامها في مقابل التعقيد الشديد الذي يواجهه أي مبرمج يسعى لبرمجة ويندوز باستخدام السي أو السي++. عموماً تناسب الفيجوال بيسك تطبيقات قواعد بيانات والتطبيقات المخصصة للشركات الصغيرة وبرامج الحسابات وهي مريحة وسهلة وتؤدي الغرض بالإضافة إلى أنها تسمح للمبرمج بالتركيز على حل المشكلة غالباً ما لا يواجه صعوبات فنية أثناء كتابة برنامج بالفيجوال بيسك. ولكن بقي أن نذكر أن برامج الفيجوال بيسك لا تتم ترجمتها كاملة إلى لغة الآلة مثل السي++ أو الدلفي وإنما تترجم إلى كود وسطي يتصل مع مكتبة ربط تسمى بـ "Run Time library" واسمها MSVBM???.dll مع استبدال علامات الاستفهام برقم الإصدار.

لغة البرمجة فيجوال بيسك هي لغة ذات تصميم مرئي واجهة رسومية يعكس بعض اللغات مثل الاسمبلي ذات الشاشة السوداء. حيث تحتوي هذه اللغة على العديد من الأوامر بداخلها ولغة سهلة التطبيق تم تطوير هذه النسخة من البرنامج عن النسخة القديمة basic والتي تعمل تحت بيئة dos إلى هذه النسخة التي تعمل تحت بيئة ويندوز. تعتمد اللغة في تطوير تطبيقاتها على الكائنات فهي تشبه العديد من لغات البرمجة الحديثة من حيث اعتمادها على الديناميكية والأحداث. تعني الديناميكية في هذه اللغة القدرة على استدعاء أي اقتران أو إجراء اعتماداً على الحدث. الحدث هو أي عملية يقوم بها مستخدم التطبيق على التطبيق مثل الضغط بزر الفأرة أو الضغط على أحد أزرار لوحة المفاتيح أو حتى تحميل نموذج.





مميزات وعيوب

عيوب الفيجوال بيسك

عدم مجانية برامجها، أي أنك تحتاج غالباً للدفع للحصول على ملفات مفتوحة المصدر.
لا يتم ترجمتها بشكل كامل إلى لغة الآلة.
لا تدعم كافة أشكال البرمجة الشيئية.
المترجم نفسه به بعض الشوائب والتي تظهر في البرنامج المكتوب حتى في حالة خلو البرنامج المصدر من الأخطاء.
عيوب البرنامج من إمكانية تجميل برنامج حيث يحتوي على مربعات وازرارير بدائية ولكي تحصل على المطلوب لا بد من skin خارجي وادوات خارجية.
تعتبر من أسوأ اللغات لمحدوديتها.
السهولة فيها تأكل القوة - عكس نظيرتها الدلفي التي تأتي بسهولة أسهل من الفيجوال بيسك وقوة السي++.

مميزات الفيجوال بيسك

لغة سهلة وسريعة لإنشاء تطبيقات ويندوز.
تدعم البرمجة الشيئية إلا أن ذلك ليس بشكل كامل.
تجربة برامج الفيجوال بيسك سهلة وسريعة لاعتمادها على مكتبة الربط خلال وقت التشغيل.
تعتبر لغة الفيجوال بيسك لغة كائنية المنحنى سهلة التعلم والفهم
سهولة اكتشاف الأخطاء فيها
اعتماده على HTML وذلك مما جعله سهل الاستعمال والفهم.
عند كتابة اوامر صحيحة يقوم بإعطائك أمثلة ليؤكد لك على صحة كتابة الكود
تمكنك من تخطي بعض الأخطاء عند كتابة كود محدد





فيجوال بيسك أداة قوية وفعالة لتطوير تطبيقات متوافقة مع بيئة ويندوز. توفر لك بيئة تطوير متكاملة سهلة الاستخدام لإنشاء الحلول سواءً أكانت شخصية أم تجارية في وقت قياسي عن طريق فلسفة البرمجة المرئية. حيث تصمم الشاشات ونوافذ برنامجك عن طريق نقرات وتحريك خفيفة بالفأرة كأنك ترسم مربعات ودوائر باستخدام برامج الرسم وغيرها.

فيجوال بيسك ليس كما كان

لعلك سمعت كثيراً عن لغة ال-BASIC، وقد تجنب تعلمها بسبب حدودها التي تقصر إمكانياتها كسائر لغات البرمجة. لكن مع الإصدارات الحديثة من Visual Basic فإن الأمر اختلف! فالآن أصبحت إمكانيات اللغة بلا حدود. وقابلية التطوير لا نهائية أي أنه أصبح ذو نهاية مفتوحة. فعن طريق الإضافات Add-Ins وأدوات التحكم الخارجية ActiveX Control ومكونات COM بصفة عامة، تستطيع إنجاز كل ما استطعت إنجازه باللغات المختلفة. فإضافة مكون COM جديد لا يتطلب الأمر منك سوى تحديد اسم وملف المكون ومن ثم استخدامه مباشرة! حقيقة لقد أصبحت أكثر تطوراً

التوافقية مع ويندوز

التطبيقات التي تنشئها بواسطة Visual Basic متوافقة 100% مع إصدارات Windows المختلفة. فالنواة الداخلية للتطبيقات المنشئة بواسطة Visual Basic هي عبارة عن سيل من إجراءات API التي عبارة عن روح نظام Windows. أما عن الدوال الإضافية التي توفرها لغة البرمجة فهي موجودة في مكتبة مستقلة MSVBVM60.DLL وهي المسؤولة عن تشغيل برامجك التي طورتها عن طريق Visual Basic.

حلول الانترنت

فيجوال بيسك يوفر لك العديد من الحلول والخاصة بالإنترنت. فيمكنك من إنشاء أدوات تحكم ActiveX Controls يتم تنفيذها في صفحة الويب. أو تصميم تطبيقات متقدمة ك-ActiveX Documents للعمل على متصفح Internet Explorer. المزيد أيضاً، Visual Basic يوفر لك بيئة تطوير خاصة لتطوير تطبيقات الإنترنت سواءً كانت للعميل Client كتطوير تطبيقات من نوع DHTML Applications أو للخادم Server كتطوير تطبيقات ASP Applications.

مستقبلك مع فيجوال بيسك

انتهى تطوير فيجوال بيسك 6 منذ العام 1997م وتخلت عنه شركته المنتجة Microsoft حيث لم تدعم تطبيقاته في النسخ الجديدة من نظام التشغيل الشهير MS Windows لذلك فقد أصبح من الماضي.

و اتجه المصنعون (الشركات العملاقة) الآن إلى ال.net وهي الأكثر قوة وتطوراً.

شهد الحسني





مدخل لفهم شبكات الموبايل (الجزء الأول)

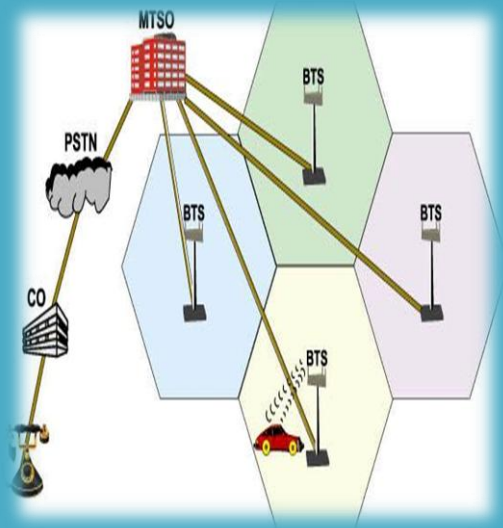
ان شبكات الموبايل تشبه الى حد كبير اي نوع اخر من الشبكات وهي تتعامل بنفس الآليات التي تتعامل بها باقي انواع الشبكات .. كما ان هذه الشبكات لديها نفس التركيب والنظام التكويني لأي شبكة .. وهو النظام الهرمي .. اي ان هناك جهاز مسيطر تتفرع منه اجهزة اخرى وجميع هذه الاجهزة تعمل بتوافقية واحدة وضمن شبكة واحدة ولديها (عمود فقري) واحد .

ولكي نفهم كيف تعمل شبكات الموبايل .. من المهم معرفة ماهية شبكات الموبايل واهم خصائصها ومميزاتها ، وحسب خبرتي .. فإن فهم طريقة توزيع هذه الشبكة تساعد كثيرا في فهم آلية التغطية الخلوية :

كما قلت سابقا ، ان شبكة الموبايل لها خاصية التكوين الهرمي ، أي انها تتكون من اجزاء صغيرة تتجمع في اجزاء اكبر ، وتتجمع الاخيرة بدورها في اجزاء اكبر ، وهكذا الى ان تتجمع كل الاجزاء في شبكة واحدة كبيرة يديرها مسيطر رئيسي (قمة الهرم) ، وهذا هو الحال فعلا في شبكات الموبايل ، فهذه الشبكة مكونة من شبكة رئيسية واسعة قد تغطي دولة او عدة دول ، سنسمي هذه الشبكة (Main Service Area) ، تنقسم هذه الشبكة الى اجزاء اصغر ، كل جزء يغطي منطقة او مدينة ولنسميها (Local Service Area) وكل جزء من هذه الاجزاء ينقسم الى وحدات اصغر تسمى بالـ Cells أي (الخلية) .

إن الخلية هي اصغر وحدة تغطية لشبكة الموبايل ويتم تقسيم كامل منطقة التغطية لشبكة الموبايل الى خلايا ليسهل ادارتها وتأمين التغطية لها بصورة دائمة . تأخذ الخلايا عادة شكلا سداسيا (نظريا) ولكنها في الواقع ذات شكل غير منتظم .. ويكون معدل قطر كل خلية مايقارب الـ 5 كيلومترات ، ويوجد في مركز كل خلية محطة بث إشارة لاسلكية (برجاً للتغطية) ، ومن هنا جاءت تسمية الهاتف اللاسلكي بالهاتف الخليوي لأن شبكة الموبايل تتكون من خلايا .

نوار أسيلوي





شهد الحسني

تكنولوجيا الاتصالات

هناك خاصية واحدة تجمع بين هذه الإشارات المختلفة وهي أنها كلها تعتبر موجات كهرومغناطيسية **electromagnetic (EM) waves**.

و يتم استخدام هذه الموجات لنقل البيانات لأنها تتمتع بالميزات التالية :

1. من الممكن تعديلها و التحكم بها باستخدام أشباه الموصلات **semiconductor**.

2. تستطيع تمثيل كلا الإشارات التماثلية **digital , analog**

الإشارات التماثلية هي إشارات مستمرة تتمثل فيها المعلومات كمقادير فيزيائية من الإشارات الكهربائية و مثال عليها التيار الكهربائي و الموجات الصوتية . أما الإشارات الرقمية فهي إشارات منفصلة **discrete** و تستخدم قيمتين فقط هي صفر أو واحد لتمثيل الإشارة الأصلية .

الموجات الكهرومغناطيسية تضم أنواع عديدة من الموجات تتراوح بين أشعة ثاما من ناحية وبين موجات الراديو الطويلة من ناحية أخرى . هذا المدى الكبير من الموجات الكهرومغناطيسية يطلق عليه اسم الطيف الكهرومغناطيسي

EM spectrum.

جزء محدود فقط من هذا الطيف يستخدم لنقل البيانات .

عملية الاتصال بين البشر تتم عن طريق الالتقاء مباشرة مع الطرف الاخر اما بالكلام والاشارة أو عن طريق ارسال رسالة مكتوبة الى اليه, وهذا العملية تعرف

(لاتصال التقليدي)

اما في يومنا هذا فعملية الاتصال تختلف عن الاتصال التقليدية , تتم عملية الاتصال اليوم عن طريق التلفون وهذا ما يعرف بـ (اوالتلفاز او الحاسوب (الانترنت)) تكنولوجيا الاتصالات), التي تستخدم الاجهزة الالكترونية , لا يصلح المعلومات الى الطرف الاخر , قبل أن يتمكن اي جهاز من الإتصال مع جهاز آخر لابد من توفر شرطين

أن تتم ترجمة البيانات الى إشارات يمكن نقلها بين الجهازين

يجب أن يتوفر للجهازين قناة يستطيعان من خلالها إرسال و إستقبال الإشارات الممر أو القناة التي تحمل الإشارات تسمى وسط الإرسال

transmission medium

تستطيع أجهزة الكمبيوتر مثلا استخدام الأنواع التالية من الإشارات للاتصال فيما بينها

الرنضات الكهربائية **electrical pulses**

1. موجات الراديو **radio waves**

2. موجات الميكرو ويف **microwaves**

3. الأشعة تحت الحمراء **infrared light**





يتم تحديده موقع موجة كهرومغناطيسية ما على الطيف بمعرفة

energy طاقتها **frequency** وتردها و طولها الموجي **wavelength**

يتناسب التردد و الطول الموجي تناسباً عكسياً فكلما زاد التردد قل الطول الموجي و العكس صحيح بينما تتناسب الطاقة مع التردد تناسباً طردياً فكلما زاد أحدهما زاد الآخر

الموجات التي تقع في أعلى الطيف يكون ترددها مرتفعاً و طاقتها عالية و طولها الموجي صغير، بينما الموجات التي تقع في أسفل الطيف فيكون ترددها و طاقتها منخفضة أما طولها الموجي فكبير

تحدد طاقة و تردد و طول الموجة الخصائص الفيزيائية للموجة، و هذه الخصائص بدورها تحدد قدرة الموجة على حمل البيانات

كلما ترتفع إلى أعلى في الطيف فإن التردد يزداد ، و للتردد علاقة مباشرة بالقدرة على حمل البيانات ، فكلما ازداد التردد فإن الموجات الكهرومغناطيسية تصبح قادرة على حمل بيانات أكثر

أما الطول الموجي فإنه يقل مع الإرتفاع إلى أعلى في الطيف، لهذا فإن الموجات في أسفل الطيف لها أكبر طول موجي مثل الموجات الطويلة الراديوية

يؤثر الطول الموجي على قدرة الإشارات على اختراق الجدران و الأجسام غير الشفافة

ما أن الطول الموجي يؤثر على قدرة الإشارات على الإنحناء و الدوران حول العقبات و الزوايا

بشكل عام فكلما زاد الطول الموجي زادت قدرة الإشارة على اختراق الأسطح غير الشفافة و الدوران حول الزوايا

أما الموجات ذات التردد العالية فإنها بشكل عام غير قادرة على الإنحناء حول الزوايا ، هذه الخاصية تسمى

أو مرمى البصر **line-of-sight**

لهذا فالموجات ذات التردد العالي مثل موجات الميكرو ويف لا تستطيع الإنتقال إلا في خطوط مستقيمة

إذا افترضنا أن جميع العوامل ثابتة فإنه بزيادة الطاقة تزداد قوة و وضوح الإشارة ، و لهذا فإن موجات الميكرو ويف تتميز بنقاوة و وضوح وكثافة الإشارة

أما الموجات ذات الطاقة المنخفضة مثل موجات الراديو فإنها أقل مقاومة للتداخل من قبل موجات أخرى نظراً لضعفها و قلة وضوحها

تعتبر الموجات عالية الطاقة ذات تأثير سلبي على صحة الإنسان ، و لهذا فإن أشعة جاما لا تستخدم في نقل البيانات نظراً لخطورتها على الصحة

تعتبر الأنواع المختلفة من وسائط الإرسال مناسبة لأجزاء مختلفة من الطيف الكهرومغناطيسي .





كيف تشتري الأتوب أو ألنا بلت الصحيح

شراء الاجهزة الحديثة ليست مهمة سهلة فمنذ عدة اعوام مضت الجهاز الاحدث هو الذى صنع قبل عام فانت و القديم جدا هو ما صنع قبل خمس سنوات و لكن الان الاجهزة الحديثة اذا مر عليها ساعة واحدة منذ شرائها فيمكنك اعتبارها قديمة لان بالتأكيد هناك احدث ظهر فى الاسواق .

و فى ظل كثرة الاجهزة تحتار انما ايهم الافضل و ايهم سيناسبك و لن تحتاج لان تشتري غيره . يجب عليك قبل ان تقوم بالشراء ان تجيب نفسك عن هذه الاسئلة اولاً :

فى ماذا ستستخدم الكمبيوتر ؟

ماذا احب ان افعل بالكمبيوتر

اي كمبيوتر يجب ان اشترى ؟

بالاساس اذا اجبت عن اول سؤالين فهم سيحددون لك نوع الكمبيوتر الذى ترغب فى شراؤه و لكن يجب عليك ان تكون محددا حيث ان شركات الكمبيوتر و الاجهزة الحديثة قد قسمت انتاجها للاجهزة حسب احتياجات المستخدمين و يمكن اختصارهم لثلاث انواع من المستخدمين و هم كالاتى المستخدم العادى و ينحصر استخدامه فى الكمبيوتر فى وظائف الاساسية

(مشاهدة الفيديو - الانترنت - الكتابة) و هذا النوع من المستخدمين لا يحتاج عاده اعلى المواصفات بل يحتاج لشاشة اكبر لطول مدة استخدام الكمبيوتر .

المستخدم الهاوى للالعاب و المصممين فاذا كنت تهوى الالعاب جدا لدرجة انك يجب ان تمتلك احدث الالعاب فى الاسواق فانك تحتاج الى مواصفات اعلى من المستخدم العادى و اهمها كارت الفيجا للشاشة اما اذا كنت من مصممي الجرافيك و الملتيميديا و ما الى هذا فانت تحتاج لاعلى مواصفات الكمبيوتر و التى تتناسب مع احتياجاتك و ايضا تحتاج لشاشة جيدة و كبيرة





رجال الاعمال هذا الفئة لا تستخدم الكمبيوتر كباقي الاستخدامات و استخدامها يعتبر خاصا نوعا ما و هؤلاء كثيرى السفر و التنقل و الراغبين على متابعة اعمالهم دوما و لا يهتمون لصورة الشاشة او مشاهدة الفيديوهات فيتمثل احتياجاتهم فى الحصول على جهاز ذو حجم صغير و بطارية تدوم لساعات اطول

من المحتمل ان تجمع بين اثنين من فئات المستخدمين و لكن لا تقلق فلكل شخص الكمبيوتر الذى يحتاجه و لكن كما قلنا سابقا عليك ان تحدد جيدا اى نوع من المستخدمين انت

حددت نوع الكمبيوتر الذى تريد ؟ اذا انتقل الى ثانى خطوة و هى التعرف على احسن الاجهزة التى يمكنك شراءها فاذا كنت تريد ان تشتري كمبيوتر مكتبي فاحسن خيار لك هى الشاشة 21 بوصة و ما فوق فهى تناسب استخدامك كفرد واحد او اذا كنت ستستعمل الجهاز مع اخرين و ايضا يمكنك تحويل جهازك الى تلفزيون و تستغنى عن جهاز باكملة و اذا كنت من محبى منتجات شركة ابل فهى تقدم لك ايماك 27 بوصة بوضوح 2560 فى 1440 و هذا يعنى ان صورة الشاشة فى غاية النقاء و لكن يعد العيب الوحيد لهذا الجهاز هو سعره الباهظ و الذى تتميز به شركة ابل

الجيل الثالث من انتل كور كما انه i3 بوصة و الذى ياتى بشاشة تعمل باللمس و معالج xps 27 الجهاز الثانى هو ديل pc الحائز على لائحة الكل فى واحد بمجلة

قد لا يكون نظيرا لجهاز ابل و لكنه ياتى الجهاز الثالث يكون من نصيب شركة اتش بى و هو اتش بى بافلون 23-1000 باسعار معقوله

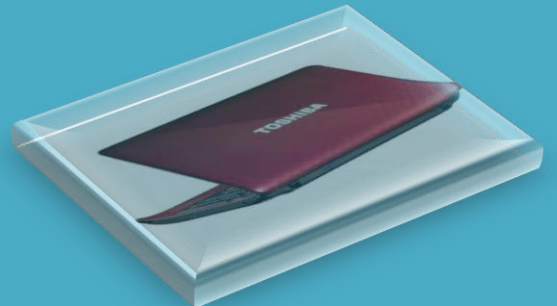
اللاب توب قد لا يكون نظيرا للكمبيوتر المكتبي الا انه قطع شوطا كبيرا فى تحسين اداه بالرغم من ان عيبه يظل فى ضعف بطاريته و كونها تستهلك سريعا و لكن فى ما عدا ذلك فالان هناك بعض اجهزة اللاب توب التى اثبتت جدارتها كالكمبيوتر المكتبي و على قائمتها اللاب توب الرائع ابل ماك برو 15 و الذى حظى على رضا الكثيرين خاصة المصممين الذين اشادوا به و جعلوه الاول على قائمتهم و لكنه كان بالطبع باهظ الثمن للغاية فاذا كنت تقلق من الاسعار يمكنك الانتقال للاختيار الثانى و هو لينفو

و الذى ياتى بشاشة 14 بوصة و الثالث هو ديل اكس بى 15.6 بوصة قد لا يماثل الابل و Lenovo IdeaPad Y480 لكنه يعد الاقرب له فى المواصفات مع الفارق الكبير بالطبع

الالترابوك يجمع كل الصفات الجيدة فهو اخف انحف و اسرع من اى جهاز اخر و يعد الالترابوك هو ماوضع النوت بوك طى النسيان و يعد اكثر جهاز يناسب الجميع و لكنه للأسف فهو باهظ الثمن و لكن اذا كنت تود شراءه فبالاكد عليك , يجب ان تتجه الى ماك بوك من شركة ابل و الثانى هو من شركة اتش بى

.HP Envy Spectre XT

حيدر فوزي المنهد





أخبار تقنية متنوعة من هنا وهناك

تأمين Flash Player لمستخدمي أجهزة Mac

يعد **Adobe Flash Player** أحد المكونات الإضافية الأكثر استخداماً في مشاهدة مقاطع الفيديو وفي تشغيل الألعاب ومحتوى الويب. إلا أنه للأسف أحد الأدوات التي كثيراً ما تُستخدم لنقل البرامج الضارة، التي يتم من خلالها مراقبة ما تقوم به من أنشطة، أو الاستيلاء على معلوماتك، أو غير ذلك من أشكال إيقاع الضرر بجهاز الكمبيوتر.

منذ عام 2010 وكوكل تعمل بالتعاون مع **Adobe** على تحسين مستوى أمان **Flash Player**. ومنذ أن تم طرح إصدار الأسبوع الماضي من **Stable**، يستخدم **Flash Player** المضمّن في متصفح **Chrome** على أجهزة **Mac** تصميمًا جديدًا لهذا المكوّن الإضافي يجعل **Flash** يعمل في وضع حماية لا يقل شيئاً عن وضع الحماية المستخدم في **Chrome**، كما يفوق في قوته أية أداة أخرى متوفرة لهذا الغرض.

بعد طرح هذا الإصدار، أصبح **Flash Player** يتمتع بوضع حماية كامل في **Chrome** على جميع الأنظمة الأساسية لسطح المكتب، بما في ذلك **Windows** و **Mac** و **Linux** و **Chrome OS**، وهذا بدوره يمنح تجربة تصفح آمن للويب.

كما تعتزم شركة سامسونغ اطلاق الجيل الرابع من كالاكسي 4 خلال شهر اذار القادم بحسب تقارير اعلاميه واكدت الشركة ان الجيل الرابع سيجعلها تتفوق بمسافه بعيده عن الايفون



عبد الكريم السلاوي





ضحى المياحي

تُعرف على شاشات اللمس

شاشات اللمس التكاثرية

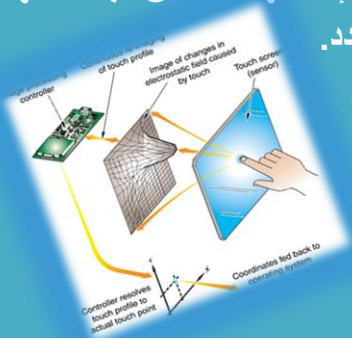
(Capacitive Touch screen)

تستند في عملها على فرق الكُمون (الجهد الكهربائي) بين سطح الشاشة ورأس إصبع المستخدم لتوليد تيار كهربائي يعرف مكان الإصبع على الشاشة، مستفيدةً من الشحنات الكهربائية التي يحملها جسم الإنسان. من أهم إيجابياتها دعمها لللمس المتعدد وامتصاصها لـ 10% فقط من ضوء الشاشة الأصلية مما يزيد بشكل كبير في وضوحها. لكن وبسبب اعتمادها على الشحنات المحمولة في جسم الإنسان فإنها لا تقبل التعامل معها من خلال الأقلام. وتتميز بأنها أكثر وضوحاً في ضوء الشمس من الشاشة المقاومة .

شاشات اللمس المقاومة

(Resistive Touchscreen)

وتعتمد على تغير المقاومة الكهربائية للنقطة الملموسة من الشاشة مما يتسبب بمرور تيار كهربائي يعبر عن النقطة الملموسة. من أهم حسناتها إمكانية الكتابة عليها بواسطة القلم أما سيئتها الرئيسية فهي أنها تمتص حوالي 25% من الضوء المنبعث من الشاشة الأصلية مما يسبب خفوت إضاءتها ، كما أن مبدأ عملها لا يدعم ميزة اللمس المتعدد.



وهي عبارة عن طبقة شفافة تغطي شاشة العرض في الجوال أو الحاسبات اللوحية، تقوم بالتحسس لحركات اليد والكتابة عليها بواسطة قلم خاص.

هناك العديد من تقنيات شاشات اللمس، ومما يذكر منها مثلاً

1- شاشات تعتمد على صوت او ضوء , عندما تضغط بأصبعك , فإنك تحجب او تعكس جزء من الموجات الضوئية ...

2- شاشات تعتمد على تغير الشحنة الكهربائية , عندما تضغط بإصبعك , يتغير مقدار الشحنة عند نقطه التلامس.

3- شاشات تعتمد على المقاومة الكهربائية , و عندما تضغط بإصبعك تقوم بتغيير في موصلية طبقات الدائره او تكون نقطة اللمس مقاومتها مختلفة عن باقي النقط.

شاشة اللمس التي تعتمد على الأشعة تحت الحمراء

لها مدة استعمال طويلة مقارنة بالشاشات التي تعتمد على الاستعمال الميكانيكي (الضغط بواسطة الأصبع مثلاً). تتكون هذه الشاشة من من اطار به مرسلات و مستقبلات للأشعة تحت الحمراء ولوح زجاج مسطح، هذا اللوح ليس له دورا في عملية اللمس . بالمحادثات مع الشاشة نجد شبكة من الحزم الضوئية غير المرئية عمودية و أخرى أفقية ، عندما نضع القلم أو الأصبع على الشاشة يقع قطع للحزمتين العمودية و الأفقية مما يعطي لمستقبلي هاتين الحزمتين إشارة عدم التوصل بالشعاع. عن طريق هاذين المستقبلين تتحدد إحداثيتي موضع اللمس (x,y). أخيراً يقوم المراقب الأتوماتيكي للجهاز الإلكتروني بتنفيذ الوظيفة المرجوة منه عند مكان اللمس





كيف تعمل شاشات الكريستال السائل LCD الجزء الأول

شاشات الكريستال السائل هي ذلك النوع من الشاشات الموجود في كثير من الأجهزة الاليكترونية المتداولة.. مثل الآلات الحاسبة.. الهواتف المحمولة.. الكاميرات الرقمية..

تمتاز هذه الشاشات أساسا بنحافتها وسهولة تداولها..

تعتمد فكرة شاشات الكريستال السائل أساسا على استقطاب الضوء.. وهو عملية تعني إمرار اتجاه واحد من موجات الشعاع الضوئي (تماما كما يكون في النظارات الشمسية بتأثير بعض البلورات كالبولارويد).. وتعتمد أيضا على الخواص الفريدة لمادة الكريستال السائل..

لنبدأ في شرح كيفية عمل تلك الشاشات علينا أولا أن نشرح بعض الظواهر الضوئية:

تعلمون قبل كل شيء أن الموجات الضوئية هي موجات مستعرضة.. أي أنها عبارة عن موجات من القمم والقيعان (على عكس الموجات المستعرضة التي تتألف من تضاعطات وتخلخلات)

وبالتبع فإن الموجة الضوئية تسير كلها في مستوى واحد.. أما الشعاع فيحتوي على موجات متراكبة في مستويات متعددة..

يتبع

عبد الغفار الأزهر جاري





أحدث سبعة أمور عند إنشاء حسابك في الفيس بوك

facebook

حين ظهر موقع الفيسبوك بمفهومه العادي كشبكة للاتصالات الاجتماعية، استمر على هذا المفهوم بعضاً من الوقت، إلا أنه أصبح متعدد الوظائف والمهام، فأصبح وسيلة للترفيه ووسيلة للعمليات التجارية والمصالح الشخصية بالإضافة إلى كونه وسيلة للدعاية التجارية، لكن اتفق عدد من خبراء التكنولوجيا العالميين على 7 أشياء يجب ألا يفعلها أي مستخدم من خلال حسابه الشخصي على الفيسبوك.

(1) استخدام كلمة مرور سهلة بسيطة

تجنب الأسماء أو الكلمات البسيطة التي يمكن إيجادها بسهولة من قبل أي شخص آخر، وحتى مع الأرقام البسيطة، وبدلاً من ذلك يمكنك عمل كلمة المرور الخاصة بك من خلال تراكيب لغوية صعبة، تحتوي على مزيج من الحروف والأرقام وبعض الرموز.

(2) إعلان تاريخ ميلادك بالكامل

عندما تكتب تاريخ ميلادك كاملاً في الملف الخاص بك على الفيسبوك تصبح هدفاً سهلاً للاستيلاء على ممتلكاتك، وذلك عن طريق الحصول على مزيد من المعلومات عنك، مما يسهل عليهم الدخول إلى البنك الذي تتعامل معه، أو رقم حساب كارت الإئتمان الخاص بك.

فإذا قمت بإدخال تاريخ الميلاد، عد إلى صفحة الملف مرة أخرى، ثم انقر على زر المعلومات المعروف بـ Info tab، ثم على زر Edit Information.

وتحت عنوان المعلومات الأساسية وهو Basic Information اختر عرض الشهر واليوم فقط أو اختر عدم عرض تاريخ الميلاد نهائياً فهذا أفضل لك لضمان الخصوصية.

(3) السماح للأغراب بالاطلاع على ملفك

لا تغفل عن تحديد الدخول والخصوصية على حسابك الشخصي، حيث يمكنك تحديد الدخول لملفك الخاص على الفيسبوك ليقصر عليك وعلى أصدقائك، وأصدقاء أصدقائك أو أفراد العائلة فقط.

(4) ذكر اسم طفلك على الفيس بوك

لا تستخدم اسم طفلك مع صورته، بل يجب أن تحذفه بواسطة الضغط على زر Remove Tag.

وإذا لم يكن طفلك مسجلاً على الفيس بوك، وقام شخص آخر بذكر اسمه في عنوان، اطلب من هذا الشخص أن يحذف هذا الاسم.





أحد سبعة أمور عند إنشاء حسابك في الفيس بوك

(5) إعلان تغييبك عن بيتك لفترة معينة

عند تحدثك مع أحد على الفيسبوك فلا تذكر أنك ستتغيب عن بيتك لفترة معينة حتى لو لمدة ساعة واحدة لقضاء إجازة أو زيارة أو للتسوق، لأنك بذلك كمن قام بوضع لافتة على باب بيتك مكتوب عليها: "لا أحد بالبيت.. برجاء سرقة" وعليك أن تنتظر حتى تعود لبيتك ثم تتحدث عن فترة غيابك وما حدث بها من متعة وغير ذلك.

يجب أن تكون مواعيد غيابك عن بيتك لأي سبب شيئاً سرياً لا يعلم عنه أي أحد، حتى تتجنب تعرضك للمخاطر مثل السرقة وغيرها.

(6) السماح لمحررات البحث بإيجادك

لمنع الغرباء من دخول أو اقتحام صفحاتك على الفيس بوك، اذهب إلى قسم البحث Search section الخاص بالتحكم في الخصوصية على الفيس بوك، وقم باختيار كلمة Only Friends حتى تقصر البحث عنك على الأشخاص المقربين فقط، وكن متأكداً من عدم إمكانية عرض نتائج المربع الخاص بالبحث العام.

(7) السماح للأطفال باستخدام الفيس بوك دون إشراف

يقتصر الدخول على الفيس بوك على سن يبدأ من 13 عاماً فما فوق، لكن المشكلة أن هناك أطفالاً أصغر من ذلك يستخدمونه.

إذا كان لديك طفل صغير أو مراهق على الفيس بوك، يكون من الأفضل لك أن تقوم بمراقبة ملفه بأن تكون أحد أصدقائهم المسجلين على صفحته الخاصة.

حسين صباح





تعرف على ماهية البروكسي

عبد الويس عبد الله

الكثير من الشبكات الداخلية ومزودي خدمة الإنترنت يستعملون بروكسي خوادم الويب ، و خوادم البروكسي عبارة عن حلقة وصل بينك وبين الإنترنت . على الرغم من أن بعض الناس ترى مشاكل في استعمال البروكسي ، إلا أن فوائدها تفوق مشاكلها بكثير .

ما هي وظائف خادم البروكسي ؟

- 1) العمل كجدار ناري وللتنقيح .
- 2) المشاركة في الوصل بالإنترنت .
- 3) الذاكرة المخبئة caching .

أولاً: الجدار الناري أو Firewall

الجدار الناري يُستعمل بكثرة في الشبكات الداخلية التابعة للشركات. كما أنه يُستعمل في الشبكات التابعة للمنزل أو المدرسة. الجدار الناري يسمح للمستخدم بإرسال طلباته إلى الإنترنت، ولكنه لا يسمح بالبيانات بالمرور إلى المستخدم من الإنترنت. ميزة التنقيح الموجودة في البروكسي يسمح لمسئولي الشبكة بمنع مرور البيانات من قبل مواقع ممنوعة.

بصورة تقنية جداً، فإن الجدار الناري يختلف عن خادم البروكسي. فكثيراً ما يقوم مسئولو الشبكة بترتيب وتشغيل عتاد الجدار الناري بصورة منفصلة عن عتاد خادم البروكسي. خوادم البروكسي التي نُظمت على أساس إنها أجهزة خروج Gateway Devices لديها أكثر من بطاقة شبكية واحدة لدخول الإنترنت والخروج منها، وعلى ذلك فإن الأمر يصبح أفضل اقتصادياً لو تم إضافة الجدار الناري هناك.

ثانياً: المشاركة في الوصل بالإنترنت:

الكثير من البرامج قد ظهرت في الآونة الأخيرة للمشاركة في الاتصال بالإنترنت للشبكات المنزلية. ولكن في الشبكات المتوسطة والكبيرة فإن الاختيار يتجه إلى خوادم البروكسي لأنها توفر خياراً اقتصادياً أفضل واعتمادية أكثر للمشاركة في الاتصال بالإنترنت. في هذه الطريقة، فإن كل جهاز في الشبكة يتم ربطه بخادم البروكسي الذي بدوره يتصل بالعالم الخارجي عن طريق الإنترنت.





ثالثاً: الذاكرة المخبئة

هناك ثلاثة وسائل تستطيع من خلالها خوادم البروكسي تحسين نوعية الخدمة عن طريقة الذاكرة المخبئة caching .

- الوسيلة الأولى : الذاكرة المخبئة توفر المساحة المتاحة للنقل بصورة أفضل في الشبكة.

- الوسيلة الثانية : هي أن الذاكرة المخبئة تقلل من الوقت اللازم لتحميل الصفحات من الإنترنت على أجهزة الكمبيوتر التابعة للزبون .

- الوسيلة الثالثة : من خلال الذاكرة المخبئة فإن صفحات الويب تكون موجودة على خادم البروكسي حتى إذا تم توقف عمل المصدر الرئيسي .

كيف تعمل الذاكرة المخبئة ؟

لنفترض بأن هناك شخصين، فلان وعلان. فلان يحب الكمبيوتر والإنترنت، فيأتي إلى الموسوعة العربية للكمبيوتر والإنترنت لقراءة المقالات والدروس عن الكمبيوتر والإنترنت، بالإضافة إلى الكثير من الأمور الأخرى. ثم ينتهي فلان من هذا الأمر ويمضي في حال سبيله. والآن يأتي الآخر - الموجود على جهاز كمبيوتر آخر لكن له نفس خادم البروكسي التابع لفلان - ويسمع من الناس بأن من أفضل المواقع العربية للكمبيوتر والإنترنت هو الموسوعة العربية للكمبيوتر والإنترنت. فيأتي مسرعاً إلى هذا الموقع للتعلم والتعليم والتواصل. ويفاجأ بسرعة تنزيل صفحات الويب على جهازه. السبب في ذلك، أنه عندما قام فلان بزيارة الموسوعة، فإن صفحات الموسوعة قد تم تخزينها في الذاكرة المخبئة، وعندما أراد هو زيارة الموقع، فإن صفحات الموقع قد تم تخزينها في الذاكرة المخبئة ولذلك فإن عملية تنزيلها تصبح أسهل وأسرع . الاستفادة من خوادم البروكسي ستكون كبيرة لو أن هناك الكثير من الزملاء لفلان وعلان في نفس الشركة يستعملون نفس خط الاتصال بالإنترنت بنفس خادم البروكسي ولديهم ميول متشابهة. ولكن هناك أيضاً سلبات لاستعمال الذاكرة المخبئة الموجودة في البروكسي.

ما هي سلبات الذاكرة المخبئة في البروكسي ؟

قد يتوقع البعض أن خوادم البروكسي المسؤولة عن المئات أو الآلاف من أجهزة الزبون على الويب قد تسبب حصول زحمة شديدة على الشبكة ، ولذلك فإن بالإضافة إلى قوة معالجات الخوادم والذاكرة القوية ، فإن مسؤولي الشبكة قد يقرروا أن يضعوا أكثر من بروكسي واحد لتقليل الزحام في الشبكة فسلسلة البروكسي تصنع طبقات متعددة للاستفادة من الذاكرة المخبئة فأجهزة الزبون تتصل بصورة مباشرة بطبقة الذاكرة المخبئة الأولى ، وإذا كانت صفحة الويب غير موجودة على خادم البروكسي في الطبقة الأولى، فإن أمر طلب الصفحة ينتقل إلى طبقة الذاكرة المخبئة الثانية ، و هلم جرى .

ولكن أهمية الذاكرة المخبئة ذو السلاسل والطبقات المتعددة في خوادم البروكسي تعتمد بصورة كبيرة على نمط النقل أو الزحام في الشبكة. ولكن في أسوأ الحالات، فإن كل أجهزة الزبون ستزور صفحات على الويب مختلفة تماماً من جهاز إلى آخر وفي هذه الحالة فإن البروكسي يصبح بلا فائدة بل يصبح عبئاً على حركة النقل في الشبكة. الذاكرة المخبئة التابعة للبروكسي تختلف عن الذاكرة المخبئة التابعة للمتصفح browser فإن المتصفحات تقوم بصورة أوتوماتيكية بحفظ صفحات الويب في الذاكرة المخبئة التابعة لجهاز الزبون، في حين أن البروكسي يقوم بحفظ الصفحات في الذاكرة المخبئة التابعة للخادم. ولأن المتصفحات لديها خاصية الذاكرة المخبئة، فإن الذاكرة المخبئة التابعة للبروكسي يصبح له أهمية ثانوية فقط ..





تعرف ببساطة على برنامج التورنت

التورنت هو طريقة من طرق الاتصال بين مستخدمي الانترنت والتي تسمى

(Peer – to – Peer) يتم من خلالها مشاركة مختلف انواع الملفات باستخدام برنامج متخصص بتحميل ملفات التورنت .

عرفنة التعريف العام .. هسة نجي نشرح شلون يشتغل التورنت ...

بالبداية لازم نكون منصبين برنامج اسمه بت تورنت Bittorrent طبعا اكو برامج ثانية مثل اليوتورينت والي تادي نفس الغرض ...

ملخص شغل التورنت بهذا المثال .. انت مثلا عندك ملف وتريد تنشرة على الانترنت او تعطي لأحد باي مكان من العالم سوف تربط هذا الملف الذي لديك بملف تورنت (باستخدام البرنامج) وتعطي او تنشرة على الانترنت .. الشخص المعني سوف يأخذ الملف ويفتحة باستخدام البرنامج ويحملة بسرعة الابلود التي عندك ... من يكمل التحميل لدى صديقك ويأتي احد ثاني يريد يحمل نفس الملف سوف يحملة من حاسبتك وحاسبة صديقك فتزيد السرعة عنده ... لذلك ملفات التورنت تزيد سرعتها كلما انتشر ..

الان نتكلم على ملف التورنت .. ملف التورنت عبارة عن ملف حجمة صغير يعني كيلو واحد او كيلوين وظيفته انه يكون الوصلة او الجسر بينك وبين الحاسبة اللي فيها الملف الأصلي ... وكلما انتشر هذا الملف كلما تزيد سرعة التحميل وهذا ما يسمى بالـ Seeds تعني حاملي ملف التورنت .

يوجد شي اسمه Trackers التي هي السيرفرات التي تسرع عملية الاتصال بين المستخدمين .. طبعا هذي السيرفرات تختلف بسرعتها.. إذا استخدمت Trackers بالمال سوف تكون السرعة اعلى وإذا تراكر مجاني فالسرعة عادية .. طبعا هذا الموضوع لايهمنا لانها عادة نحمل تورنت منرفع تورنت .. هذا الموضوع يهم اهل الرفع .

طبعا للتورنت مواقع متخصصة وضخمة تكدر من خلالها تحمل برامج تورنت والعباب تورنت وافلام تورنت وكتب تورنت .. وبالمناسبة ... شارع الصناعة 90 بالمية منة يعتمد على التورنت لان الألعاب و البرامج تنزل تورنت بالاول ...

لتحميل برنامج التورنت من هذا اللنك :

http://www.filehippo.com/download_bittorrent/download68824/ae2dc8fb15320ec01e80084137/8

وهذي كم موقع متخصص بالتورنت ... افتح أي موقع تريده وسوي سيرج على الملف اللي انتة تريده واختار ملف التورنت اللي يحتوي على اكثر عدد

لأجل التحميل يكون عندك سريع Seeds من الـ

kat.ph

<http://www.toogle.com> / <http://h33t.com> / <http://torrentbutler.eu> / <http://thepiratebay.se/>



مصطفى صاوي





مصطفى صادق

دراسات طبية تهتمك



قام العلماء بإجراء دراسات وأبحاث عريضة للوقوف على أنواع الأشعة الضوئية (فوق البنفسجية وتحت الحمراء وغيرها)، وتأثير المجال الكهرومغناطيسي على الجسم عموماً وعلى العيون خصوصاً والأضرار الناجمة عن مشاهدة التلفاز واستخدام الحواسيب و"البلاي ستيشن" لمدة طويلة، لاسيما مع إدمان كثيرين وبخاصة الأطفال من التمسر أمام شاشة التلفاز أو الحاسوب لساعات طويلة.

وخلصوا إلى الكثير من الإرشادات والاحتياطات الواجب مراعاتها عند مشاهدة التلفاز واستخدام الحواسيب والبلاي ستيشن، وفيما يلي أهم تلك الأضرار والمضاعفات والاحتياطات الواجب مراعاتها أثناء ممارسة هذا السلوك:

(1) المعاناة من قصر النظر المؤقت: والمتمثل في عدم القدرة على رؤية الأشياء بوضوح لبضع دقائق بعد مشاهدة التلفاز أو استخدام الحاسب الآلي والبلاي ستيشن. ولاحظ في الحالات المرضية انتشار قصر النظر لدى الأطفال والصبية الذين يعيشون في بيئات مغلقة (شقق-منازل) ويكثرون من مشاهدة التلفاز واستخدام الحاسوب والبلاي ستيشن وطول النظر لدى الذين يعيشون في بيئات مفتوحة (مثل أهل البادية).

(2) التعرض لإجهاد العيون: رقة واسمرار في الأجفان وتعب وثقل في الجبهة وصداع في الرأس.

(3) الرؤية الضبابية أو المزدوجة.

(4) حساسية زائدة تجاه الضوء واحمرار بالملتحمة.

(5) جفاف العين (القرنية): وخصوصاً مستخدمي العدسات اللاصقة.

(6) حدوث بعض التغيرات الفيزيائية بالعدسة البلورية للعين: وهذا ينتج عنه حدوث عتامة في العدسة (الماء البيض).

(7) إظهار العيوب الانكسارية (ضعف النظر): قصر نظر بسيط - لا بؤرية بسيطة) والتي كانت العينان تتكاتفان لتغطية هذه العيوب.





ومن أهم الاحتياطات الواجب مراعاتها:

- المسافة لمشاهدة التلفاز واستخدام الحاسوب و"البلاي ستيشن": يجب أن تكون المسافة بين المشاهد وجهاز التلفاز مناسبة لمساحة شاشة التلفاز، وهناك علاقة طردية بين المسافة التي يجلس عليها المشاهد ومساحة الشاشة، فكلما زادت مساحة شاشة التلفاز فانه يراعى أن تزيد أيضا المسافة التي يجلس عليها المشاهد والمعروف علميا أن المسافة المناسبة لجلوس المشاهد أمام التلفاز تعادل خمسة أضعاف قطر الشاشة فمثلا إذا كان قطر الشاشة 20 بوصة (50سم) فإن المسافة الملائمة تكون حوالي (5 و2م) وهكذا أما بالنسبة للحاسب الآلي فيجب وضع الأجهزة الحاسوبية التي يعملون عليها؛ حيث يكون مركز الشاشة على بعد 10 سم 23 سم تحت مستوى العينين وأبعد قليلا من المسافة التي تفصل العينين والكتاب عند القراءة (45 سم 60 سم)

- الإضاءة أثناء مشاهدة التلفاز أو استخدام الحاسوب: يجب إضاءة الغرفة أثناء مشاهدة التلفاز أو استخدام الحاسوب أو على الأقل إضاءة ركن الغرفة الموجود به التلفاز أو الحاسوب حتى لا يحدث تباين بين الضوء الصادر من شاشة التلفاز أو الحاسوب والغرفة المظلمة تماما، فيؤدي ذلك إلى حدوث إجهاد شديد للعينين وهي من الأخطاء الشائعة. ومن المستحسن ضبط الإضاءة على شاشة التلفاز أو الحاسوب حتى لا يكون هناك تباين واضح بين الأجزاء المضيئة والأجزاء المظلمة من الصورة. مع ضرورة تقليل الأضواء الساطعة الواقعة مباشرة على الشاشات من خلال وضع الشاشة في زاوية قائمة مع أي نافذة مع التأكد من عدم وجود أضواء منعكسة على الشاشات من لمبات الإضاءة.

- يراعى أخذ قسط من الوقت لراحة العينين لمدة 5 دقائق لمشاهدة منظر مفتوح، كالمشاهدة من نافذة المنزل كل ساعة مشاهدة تلفاز أو استخدام حاسوب فيجب أخذ قسط لراحة العين وهي النظر لبعدها 20 مترا والمشي 20 مترا بعد كل 20 دقيقة لمشاهدة التلفاز أو العمل على الحاسب الإلكتروني.

- ينصح المشاهد أن يتجنب مشاهدة التلفاز وهو مضطجع أو راقده على بطنه أو على ظهره وكذلك الانتباه لشاشات العرض بالسيارات، لقصر مسافات المشاهدة والوضعية غير المتوازية مع مستوى النظر لأن ذلك يؤدي إلى إجهاد شديد بالعينين والشعور بالإرهاق.

- يجب أن يراعى مشاهدو التلفاز ومستخدمو الحاسب الآلي استعمال نظارات واقية لحماية العينين من إشعاعات الشاشات وهي عبارة عن نظارات عليها طبقة تسمى (الطبقة المضادة والعاكسة للأشعة الضارة (ANTIREFLEX).

- تزداد تلك الأعراض سوءا مع المشاهدة والاستخدام بدون ضبط للصورة أو إعدادات الشاشة على الوضع الطبيعي الذي يراعى ضبط صورة التلفاز وسطوع وتباين شاشة الحاسب ضبطا دقيقا لرؤية مريحة.

- ينصح الآباء والأمهات بضرورة تنبيه الأطفال والمراهقين بعدم قضاء ساعات طويلة أمام أجهزة التلفاز أو الحاسوب أو البلاي ستيشن؛ لأن ذلك يؤدي إلى حدوث أضرار بالغة بصحتهم ليس فقط بالعينين، فقد أشارت الدراسات إلى أن ذلك له تأثير خطير على القلب والجهاز الدوري والجهاز العصبي، بالإضافة إلى الآثار النفسية السيئة التي تتركها هذه الألعاب عليهم.

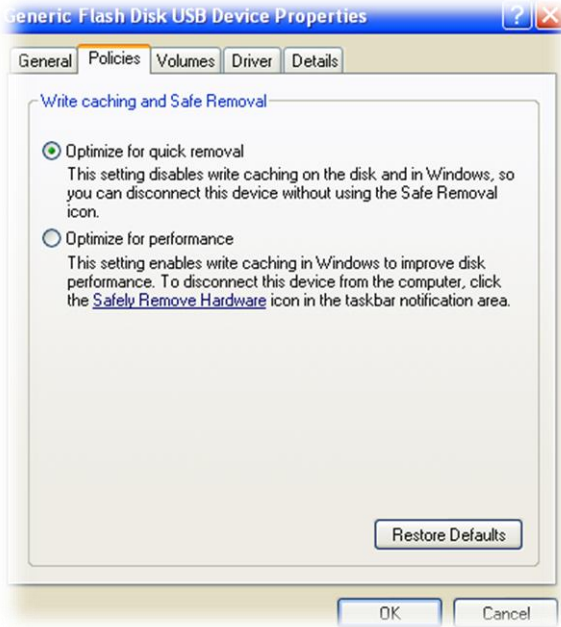
الدكتور اباد الرياحي

استشاري طب وجراحة العيون / المدير الطبي لمركز العيون الدولي





أخطاء شائعة



من الامور الشائعة نظرية انه سحب الفلاش مباشرة من الحاسبة ممكن يؤدي الى عطل

من حيث المبدأ

هناك اوبشن فيما لو تم تفعيله فيه يكون الكلام اعلاه صحيح لكن افتراضيا يكون غير مفعّل

المفارقة تكمن باننا نستخدم طريقة لاجراج الاقراص باستخدام السيف ريموف وهذا شي صحيح لكن هل نحن مفعّلين الخدمة التي نستفيد منها وعلى اساسها

Save remove

ماهي هذه الخدمة انها كالتالي نظام التشغيل يتعامل مع الاقراص المتحركة بطريقتين يمكن الوصول اليها كالتالي

و ذلك بالضغط بالزر اليمين على device manager الى my computer hardware و تختار من القائمة العليا properties ثم device manager ثم ستجد بالاسفل ابحت عن هاردك الخارجي و اضغط عليه مرتين ادخل policies ستفتح قائمة و سيكون في الأعلى قسم و هو اضغط عليه ستجد لثما رأيت في الصورة التي في الاعلى

والتي تعني

توفر خيارين

الاول يوفر لك سرعة من ناحية امكانية سحب الفلاش ميموري safety remove مثلا مباشرة من الجهاز دون الحاجة الى عمل

قبل سحب الفلاش safety remove الخيار الثاني يلزمك بعمل من الجهاز لكن يوفر لك بالمقابل سرعة وكفاءة اكثر بالتعامل خلال وجوده ضمن نظام التشغيل

يضمن البعض ان ال Full format تقوم بمسح البيانات نهائياً من القرص الصلب وان ال Quick format

تقوم بمسح البيانات لكن بطريقة بحيث يمكن استرجاعها مرة اخرى وهذه نظرية خاطئة.

بكل بساطة الفرق هو ان ال Full format تقوم بفحص القرص الصلب من ال اخطاء او مايسمى Bad sector

بالأضافة الى عملية ال Format في حين تقوم ال Quick بعملية ال Format فقط.

لذا ينصح بعمل Quick format في حالة كوننا قمنا بال Format قبل فترة قصيرة او في حالة تاكدنا من سلامة

القرص الصلب من ال Bad sector





Drop box

هي احدى الخدمات السحابية التي تسمح لك بمزامنة synchronization وحفظ ملفاتك بشكل امن وعلى اكثر من جهاز خدمة يمكنك من إنشاء مساحة خاصة بك على الإنترنت لتخزن بها ماتشاء من الملفات وأيضاً يمكنك من مزامنة الملفات تلك بين أجهزة الكمبيوتر مهما كان نظام تشغيلها وحتى بين الآي فون والآي باد وقريباً البلاك بيري ويمكن استخدام تلك المساحة كأى مجلد عادي على جهاز الكمبيوتر الخاص بك.

وأشبه تلك الخدمة بقرص صلب متنقل يمكن استخدامه في أي وقت وعلى أي جهاز كمبيوتر مثبت عليه البرنامج ويمكن إستعراض الملفات دون تثبيت البرنامج عن طريق الدخول مباشرة على موقع Dropbox.

عند تثبيت برنامج Dropbox على جهاز الكمبيوتر سوف يظهر على شكل مجلد يمكن وضعه على سطح المكتب وتتعامل معه كأى مجلد آخر ولكن في الحقيقة هو موجود في سيرفر Dropbox ولكن صورته لديك.

وبذلك يكون أي ملفات في مجلد DropBox علي الكمبيوتر الشخصي تكون في نفس اللحظة علي الهاتف الشخصي وبدون وصلة ال USB فقط عن طريق إتصال الأجهزة بالإنترنت



يتبع....

لماذا نستخدم Dropbox ؟

- 1 – عند نفاذ مساحة القرص الصلب لديك وتحتاج مساحة إضافية لتخزين مزيد من الملفات.
- 2 – لحفظ بعض الملفات خوفاً من زوالها عن جهازك لسبب ما ويمكن إستعادتها عند الحاجة إليها.
- 3- إذا كنت تدير مجموعة عمل فتقوم بعمل مجلد مشترك بينك وبين المجموعة لإنجاز أعمالك.
- 4- إذا كنت كثير التنقل والسفر فيمكنك الإطلاع على ملفاتك وتصفحها من أي مكان.
- 5- لمشاركة مجلد او ملف تم تخزينه مع زملائك وذلك بأرسال رابط مباشر للملف او المجلد لبريد احد زملائك.





مواقع حاسوبية مميزة

موقع كتب مجاني في اختصاص الحاسبات

<http://www.freebookcentre.net>

موقع يمكن من خلاله تحميل الكتب ... فقط اكتب اسم الكتاب او جزء من اسمه في حقل البحث search لتظهر لك قائمة بالكتب التي تحتوي الكلمات التي ادخلتها

<http://www.filecrop.com>

موقع متخصص في المقالات والبحوث والبييرات العلمية والتقنية .. للباحثين والدارسين

<http://www.scribd.com/>

<http://amnetwork.blogspot.com/>

<http://ciscawy.com/blog/>

<http://comprnetworks.wordpress.com/>

<http://network4arab.net/>

<http://network4ever.wordpress.com/>

<http://networking-geek.blogspot.com/>

<http://www.securityreq.com/>

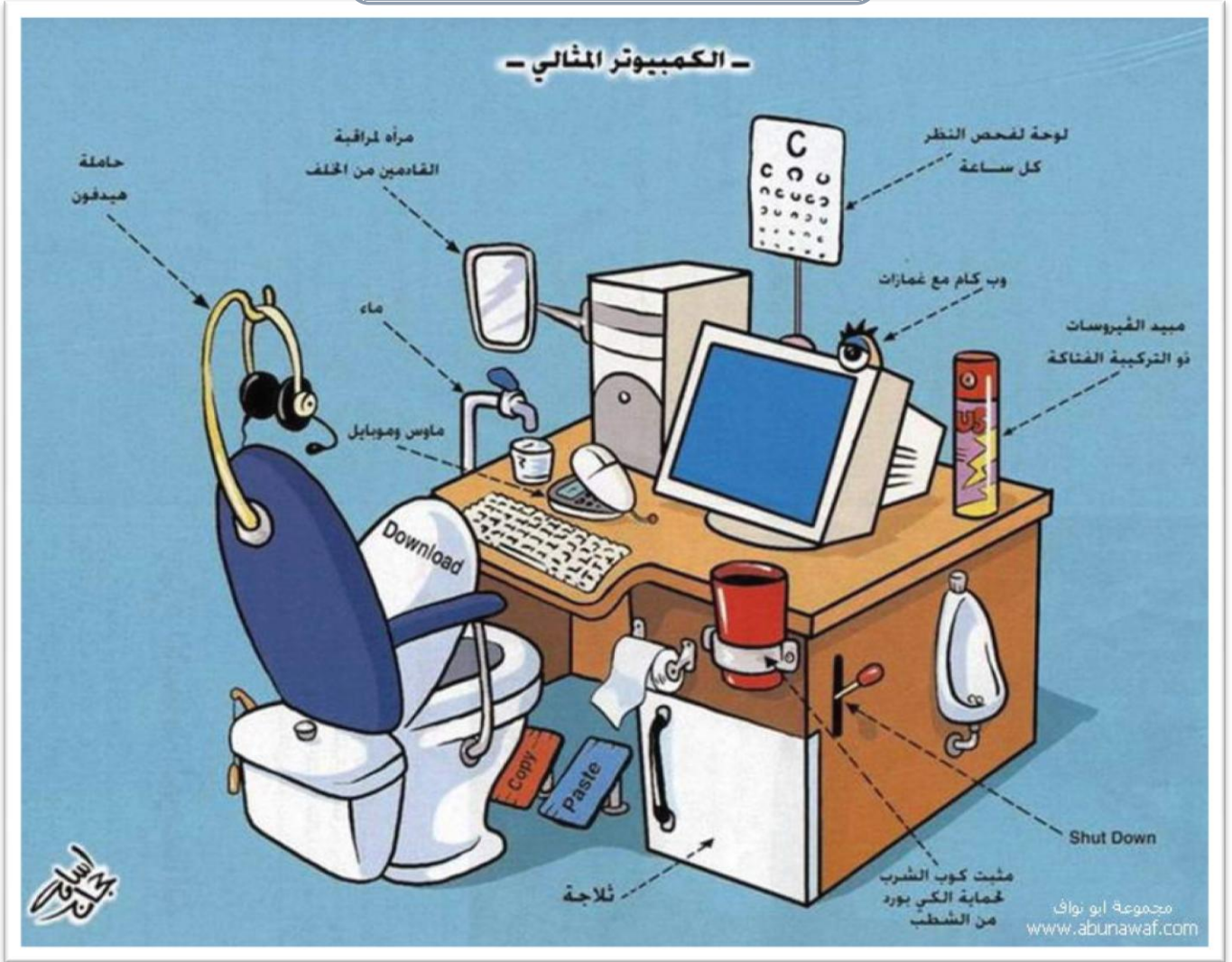
<http://www.vmman.me/>

<http://www.ciscovb.com/vb/>





أنتظرونا في العدد القادم



أعداد أجلة وتجميع المواضيع

شهد الحسني

رابط المجموعه على الفيس

<https://www.facebook.com/groups/>

