



والحمد لله رب العالمين

و الصلاة و السلام على سيدنا محمد النبي الكريم و علي آله و صحبه  
أجمعين

### إهداء..

إهداء لكل شخص يسعي للتعلم و الأستفادة..

إهداء لكل من علمني حرفاً و ساعدني أن أصل الى ماأنا عليه..

إهداء لكل مستخدم عربي يسعي ليصبح مطور..

إهداء خاص..  
لمطوّر موقعاً و إدارة و أعضاء و زائرين



## فهرس الدورة :

### الدورة مقسمه لجزئين:

اولا:التعامل مع مجلة Joomla بكل شىء فيها ان شاء الله

وفهرسها يشمل الأتى:

- 1-شرح تنصيب المجلة على موقعك او السيرفر المحلى
- 2-شرح التعامل مع لوحة التحكم الخاصة بالمجلة وينقسم هذا الجزء لقسمين:

### اولا:

- شرح كيفية تركيب الاضافات والقوالب والملحقات الخاصة بالمجلة
- التعرف على الموديلات -القوالب-التمبلات-الكومبوننت(ماهى-اهميتها-كيفية التحكم بها)

### ثانيا:

- شرح القوالب والثيرمات الخاصة بجمله(تركيبها-الخيارات وشرحها-كيفية التعديل)
- بدءا من هذا الجزء راح ننتقل لجزئية التصميم والتعديل على القوالب يشمل ذلك:

-تعلم فنون تعريب القوالب

-تعلم فنون التعديل على الوان القالب باستخدام CSS

-تعلم فنون كيفية تصميم هيذر+فوتر للقالب

-تعلم فنون تنظيم اماكن الموديلات فى القالب

## ثانياً: التعامل مع مجلة mkportal

وفيما راح نتعرف على الأتى:

- ١- شرح لكيفية تركيب+التعامل السريع مع المجلة من حيث الاستخدام
- ٢- تعلم فنون تصميم أجزاء المجلة
- ٣- تعلم كيفية التعديل على بلوكات المجلة

**وفى النهاية** راح يكون فيه موضوع للنقاش للرد على استفسارات الاعضاء فى كل درس يتم شرحه ، حتى نوصل المعلومة للمشارك فى الدورة بأقصى درجة ممكنة.

أيضاً يطلب من كل متدرب أن يعمل على تطبيق دروس الدورة وبالنهاية ارفاق الإستايل + صورة منه لما قام بتطبيقه خلال الدورة لتقييم عمله، كما يطلب ارفاق صور لكل خطوات الدورة وذلك بمواضيع النقاشات لكل درس.

تنبيه:// الدورة هي مشاركة وتفاعل بين الأعضاء والمشاركين والمتلقين لذلك احرص عزيزي المتلقي أن يكون ردك فعالاً مشاركاً ولو بمعلومة إن لم يكن تطبيقاً ليكون ردك مفيداً نافعاً وتكون مساهماً بإلقاء الدورة بشكل أو بآخر.

وفى النهاية أطلب منكم الدعاء لى  
بأن يوفقنى الله فى دينى ودنياى  
وأن يرحمنا ويرحم المسلمين جميعا الاحياء  
منهم والاموات

مع التحية

أخوكم vista-design

وهذا والله ولى التوفيق

## فهرس الوصول السريع للدروس:

- متطلبات الدورة
- [joomla1] شرح تنصيب المجلة وتركيبها على السيرفر المحلى أو موقعك
  - [joomla2] شرح لوحة تحكم المجلة وتعريف للقوالب-الموديلات-الكومبوننت
  - [joomla3] شرح القالب template تعريفه-أجزاء البرمجية-البوسشنات
  - [joomla4] شرح تصميم الهيدر والفوتر للقالب والتعديل عليه
  - [joomla5] شرح الcss الخاص بكل قالب وكيفية التعديل عليه
  - [joomla6] شرح تنظيم أماكن الموديلات+تعديل خطوط القالب لرؤية أوضح
  - [joomla final] درس برمجة قالب مجلة جملة بنفسك من الصفر (أقوى درس فى الدورة)
  - [mkportal1] شرح تركيب المجلة على السيرفر المحلى وتشغيلها
  - [mkportal2] درس تأطير وتصميم بلوكات المجلة

بسم الله الرحمن الرحيم

نبدأ انطلاقة الدورة راجيا من العلى القدير ان تتم على خير

اولا: متطلبات الدورة:

1-السيرفر المحلى ،ويفضل **appserv** الاصدار ٢,٥,٩

للتحميل:

[اضغط هنا رابط مباشر](#)

2-مجلة **joomla**

[اضغط هنا](#)

3-مجلة **mkportal**

[اضغط هنا](#)

5-برنامج الفوتوشوب **photoshop csME** الداعم للعربية + الكيجن

للتحميل برابط واحد فقط يدعم استكمال التحميل:

[اضغط هنا](#)

الحجم: ٣٩٣ ميغا

6-برنامج **الفرونت بيج ٢٠٠٣** برابط واحد فقط يدعم استكمال التحميل:

للتحميل:

<http://uploading.com/files/433Q5YNT/...part1.rar.html>

<http://uploading.com/files/W7GSIEB4/...part2.rar.html>

<http://uploading.com/files/4R4FXBKH/...part4.rar.html>

<http://uploading.com/files/G51ADMER/...part3.rar.html>

السيربال :

<http://uploading.com/files/SHED0RTX/key.rar.html>

الحجم: ٣٠٠ ميغابايت تقريبا

نرجو من الجميع ان تكون جميع هذه الادوات متوفرة قبل البدء

مع التحية

**vista-design**

## [joomla1] شرح تنصيب المجلة وتركيبها على السيرفر المحلي أو موقعك

نبدأ انطلاقة الدورة بأذن الله

اولا: شرح تنصيب مجلة جملة على سيرفرك المحلي:

١- بعد تركيب السيرفر المحلي) راجع هذا الدرس لمعرفة طريقة تركيب السيرفر المحلي,,(قم

بعمل قاعدة بيانات جديد للمجلة من phpmyadmin

٢- ضع مجلد المجلة فى ملف www

٢- استدعى رابط المجلة من المتصفح بكتابة [www.localhost.com/xxx](http://www.localhost.com/xxx) حيث  
xxx هو اسم مجلد المجلة

٥- تابع طريقة تنصيب المجلة كالاتى:

الإصدار 1.5

التالي > الخطوة السابقة < إحصى مجدداً

**:Joomla! 1.5.8 Production/Stable [ Wohnaiki ]**

نعم	إصدار PHP >= 4.3.10
نعم	- دعم الضغط باستخدام Zlib
نعم	- دعم XML
نعم	- دعم MySQL
نعم	إعدادات MB-String للغة الافتراضية
نعم	إعدادات MB-String لشدة التحميل متوقفة
نعم	configuration.php قابل للكتابة عليه

**vista-design**

**برعاية mtwer.com**

**دورة تصميم المجلات الإلكترونية**

حالياً	ينصح بها	الإعداد
معطل	معطل	الوضع الآمن (Safe Mode):
<b>يعمل</b>	معطل	عرض الأخطاء:
<b>يعمل</b>	يعمل	رفع الملفات:
معطل	معطل	Magic Quotes Runtime:
<b>يعمل</b>	معطل	Register Globals:
معطل	معطل	Output Buffering:
معطل	معطل	بدأ التشغيل الآلي لـ Session:

MTWER.COM

الإصدار 1.5

التالي

الخطوة السابقة



**vista-design**

دورة تصميم المجلات الإلكترونية

**برعاية mtwer.com**

الإعدادات الأساسية

نوع قاعدة البيانات

عنوان المستضيف

اسم المستخدم

كلمة المرور

اسم قاعدة البيانات

الإعدادات المتقدمة

**هذه على الأرجح MySQL**

يكون في الغالب **localhost** أو الاسم المقدم من طرف المستضيف

يمكن أن يكون اسم المستخدم الافتراضي لقاعدة البيانات **root** أو الاسم المقدم لك من طرف المستضيف أو اسم آخر أنت حين أنشأت قاعدة البيانات الخاصة بك .

لأسباب أمنية يعتبر استخدام كلمة مرور لقاعدة البيانات **الزاهي** . وهي نفس كلمة السر المستخدمة للوصول إلى قاعدة البيانات الخاصة بك . وتكون محددة مسبقا من طرف مستضيف موقعك .

يتيح بعض مقدمي خدمات الاستضافة للمستخدم قاعدة بيانات وحيدة فقط. لذا كنت تعاني من هذه المشكلة يمكنك استخدام حقول اسم بايئة الجدول في الأسفل في حالة مشاركة جملة! لبرنامج آخر في قاعدة البيانات .

**اكتب الإعدادات الآتية، ولاحظ ان هذه الإعدادات تختلف لو نصبت المجلة على موقع فعلي**

أدوينيس مبرمجون مبرمجون

التالي

الخطوة السابقة



**برعاية mtwer.com**

**اختار لا**

الإعدادات الأساسية

السماح بعمل طبقة بروتوكول نقل الملفات FTP لملفات النظام  
 نعم  
 لا

إسم المستخدم لـ FTP

كلمة المرور لـ FTP

المسار الرئيسي لـ FTP

الإعدادات المتقدمة

**vista-design**

دورة تصميم المجلات الإلكترونية

MTWER.COM

**ملاحظه:** خطوة كتابة بيانات ftp مهمه لو كان السيرفر على موقعك(وليس السيرفر المحلى (مفعل السيف مود



**برعاية mtwer.com**  
دورة تصميم المجالات  
الإلكترونية

إسم الموقع

اكتب بيانات الدخول واسم الموقع

بريدك الإلكتروني

كلمة المرور لمدير الموقع

تأكيد كلمة المرور لمدير الموقع

تنصيب البيانات النموذجية أمر ضروري للمبتدئين في استخدام جملة! ، حيث سيعمل على إنشاء المحتوى الافتراضي الموجود في حزمة تنصيب جملة!

اضغط هنا لتركيب المقالات والاقسام التي تأتي مع المجلة

تحتاج إلى إنشاء سكريبت الترقية على الموقع القديم بواسطة الإضافة com\_migrator حتى يكون مطابقا للمعايير الجديدة. فضلاً أدخل باثقة جداول قاعدة البيانات للموقع القديم وكذلك الترميز الذي كان يعمل به ( إعدادات ISO في ملف اللغة أو افتح موقعك في المتصفح و اذهب إلى العرض/ترميز المصدر) يجب أن يكون سكريبت ISO متطابقاً مع جملة! الإصدار

تنصيب البيانات النموذجية

تحميل سكريبت الترقية

مطور



المدير 
الموقع

## نروح نحذف مجلد installation من مجلد المجلة

\*\*\* فضلاً \*\*\*

تذكر أن تقوم بحذف مسار التثبيت " installation " كاملاً.  
و إلا لن تكونوا قادرين على المضي أبعد من هذه النغطة إلى  
حين إزالة مسار التثبيت. هذه من سمات الأمن في جملة!.

بيانات حساب مدير الموقع

إسم المستخدم: admin

جملة! بلغتك الأصلية؟

قم بزيارة موقع المساعدة لجملة! لمعلومات أكثر و الحصول على أحدث الإصدارات

برعاية mtwer.com

vista-design

MTWER.COM

بعد انتهاء التركيب

قم بحذف مجلد التثبيت installation

وبهيك تكون ركبت المجلة

ويمكنك الدخول كالاتى:

اليوزر admin:

الباسورد: مثل ما حطيت

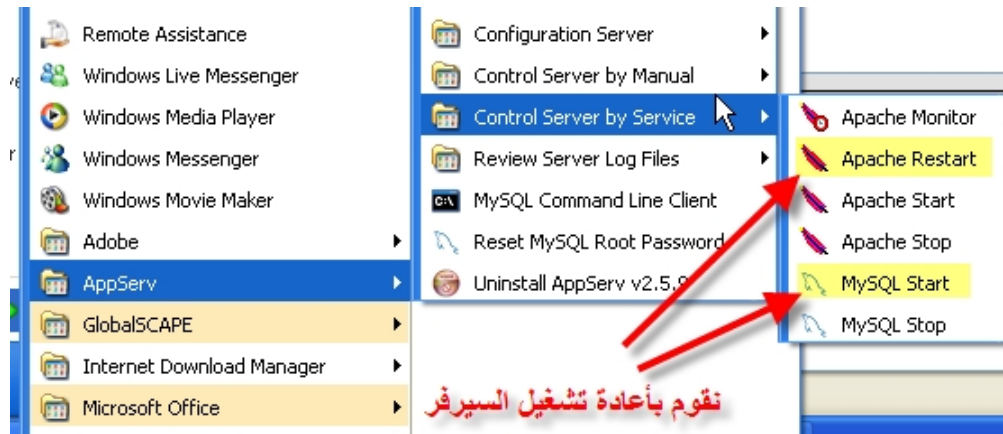
[www.localhost/joomla/administrator](http://www.localhost/joomla/administrator)



ثم بعد حفظ الملف

نروح نقوم باعادة تشغيل السيرفر لتتغير الاعدادات

شوف...



لايوجد تطبيق مطلوب فى هذا الدرس

اخوكم vista-design

## [joomla2] شرح لوحة تحكم المجلة وتعريف للقوالب-الموديلات-الكومبوننت

فى هذا الدرس راج نشرح لوحة تحكم المجلة والتعرف على وظيفة الاغراض المهمة التى راج نستخدمها فيما بعد

اولا:أشياء لابد ان تعرفها بخصوص تركيب الاضافات على المجلة:

-اى اضافة راج تضيفها راج تثبتها من مدير التثبيت  
صوره:

The screenshot shows the Joomla! Extension Manager interface. The 'Extensions' menu is open, highlighting 'Install/Uninstall'. Below the menu, there are three installation methods: 'Upload Package File', 'Install from Directory', and 'Install from URL'. Red Arabic text annotations provide instructions for each method:

- Upload Package File:** استعرض واختر الاضافة التى راج تركيبها (Browse and select the extension you want to install). قالب او موديل او كومبوننت (Template or module or component).
- Install from Directory:** هنا لو حبيت تركيب الاضافة لو كنت رافعها على مساحة موقعك (Here if you want to install the extension if you are uploading it to your site's space).
- Install from URL:** هنا استدعاء الاضافة من موقع لتركيبها على المجلة (Here calling the extension from a website to install it on the magazine).

دورة تصميم المجلات الالكترونية  
vista-design



برعاية mtwer.com

MTWER.COM

Joomla! is Free Software released under the GNU



-اى اضافة يجب ان تكون ملف مضغوط وبامتداد zip وليس rar  
-اى اضافة راج تركيبها لابد ان يكون السيف مود مقفل حتى يتم رفعها، واذا كان السيف مودشغال على السيرفر  
يجب تفعيل نظام ال ftp فى المجلة وانا نوهت لهذه النقطة اثناء تنصيب المجلة

ثانياً: تعريف للاضافات الخاصة بالمجلة:

-الموديل = module هو عبارة عن اضافة برمجية يتم تركيبها على مجلة (مثل الهاك فى المنتديات ) تعطيك خصائص امكانيات مفيدة للمجلة

مثال: موديل السلايد شو والذي يعرض لك صور اوتوماتيكا باستمرار (سوف يشرح فى الفيديو فى نهاية الدرس)

مثال صورته لخيارات موديل الاحصائيات:

شرح خيارات موديل ولكن الاحصائيات syndicate

برعاية mtwer.com

Module Type: **mod\_syndicate**

Title: Syndication

Show Title:  No  Yes

Enabled:  No  Yes

Position: syndicate

Order: breadcrumb, debug, footer, left, right, syndicate, top, user1, user2, user3, user4

Access Level: left

ID: user1, user2, user3, user4

Description: Module that creates a Syndicated Feed and the Module is displayed.

لتشغيل او ايقاف الموديل

مكان ظهور الموديل فى رئيسية المجلة يسار-يمين-أماكن أخرى راح يتم شرحها لاحقاً...

خيارات ظهور الموديل فى رئيسية واقسام المجلة

دورة تصميم المجلات الألكترونية vista-design

مطور

-القالب = template هو عبارة عن أشكال (مثل استايل المنتدى) يتم تركيبها على المجلة لتغيير شكلها

مثال: قالب شركة Joomla! (المشهور Joomla!) سوف يشرح فى الفيديو فى نهاية الدرس)

-الكومبونيت=هو عبارة عن نظام برمجى مثل الموديل ولكن ذو خصائص وخيارات تحكم اكبر

مثال: كومبونيت التعليقات الذى يتم تركيبه لعمل تعليقات على المقالات

ملاحظه: معظم الكومبونات لابد من عمل قسم section وفرع category خاص بها

لان الكومبونيت يمكنك من عمل قسم خاص بهذا الكومبونيت

مثل معرض الصور فهو كومبونيت لابد من عمل قسم وفرع حتى تدرج الصور فيه (سوف يشرح فى الفيديو فى نهاية الدرس)

الحين بعد ما تعرفنها على أهم الأشياء فى لوحة التحكم

دعونا نتابع هذا الفيديو ونشوف كيفية تركيب كل اضافة مع مثال حى لها

لتحميل الفيديو:

[اضغط هنا](#)

رابط اخر على الميديا فاير من العضو الزابن مشكورا له

[اضغط هنا](#)

المطلوب من الاعضاء:

تركيب موديل السلايد شو المرفق ورؤية صورته لخيارات التحكم ومكانه على رئيسية المجلة

## [joomla3] شرح القالب template تعريفه-أجزاء البرمجية-البوستات

فى هذا الدرس راح نطلق خطوة بخطوة فى طريق تعلم تصميم وتعديل قوالب جملة مثل ما يحلو لك 😊

أولا : **تعريف القالب** : بكل إختصار هو الـ theme والاستايل الذى يغير الشكل العام للمجلة

### أجزائه:

اى قالب يتم تركيبه له الاجزاء الاتيه بالنسبة للخيارات فى لوحة التحكم:

لنرى الصورة:

The screenshot shows the Joomla! administrator interface for the Template Parameters configuration page. The page is titled "Parameters" and contains various settings for the template. Red arrows and text annotations highlight specific areas:

- الاندكس (رئيسية القالب)**: Points to the "Default Style" dropdown menu.
- اعدادات الـ CSS للقالب**: Points to the "Font Family" dropdown menu.
- تغيير لون القالب**: Points to the "Default Style" dropdown menu.
- الخط الافتراضى للقالب**: Points to the "Font Family" dropdown menu.
- حجم الخطوط**: Points to the "Font Size" dropdown menu.
- خيارات التحكم بالقالب**: Points to the "Show Moduleslider" and "ModuleSlider Location" options.
- خيارات اضافي اتركها**: Points to the "Tab 1 Module" and "Tab 2 Module" dropdown menus.

The page also shows a warning message: "The parameter file 'templates/rt\_metamorph\_j15/params.ini is writable!'." The page is part of a tutorial by MTWER.COM, as indicated by the watermark.

## من الصورة أجزاء القالب هى:

- ١- الأندكس=index=رئيسية المجلة أو القالب
- ٢-ملفات ال CSS=الخاصة بألوان وخطوط القالب
- ٣-خيارات التعديل على القالب(الالوان المتاحة-العرض-خيارات أخرى)

بعد التعرف على أجزاء القالب خلونا نعرف نقط مهمه وهى:

١-يقسم القالب الى أجزاء او أماكن او نقول بوسشن , **postion** والتي يتم استخدامها فى اختيار مكان الموديل فى رئيسية المجلة:

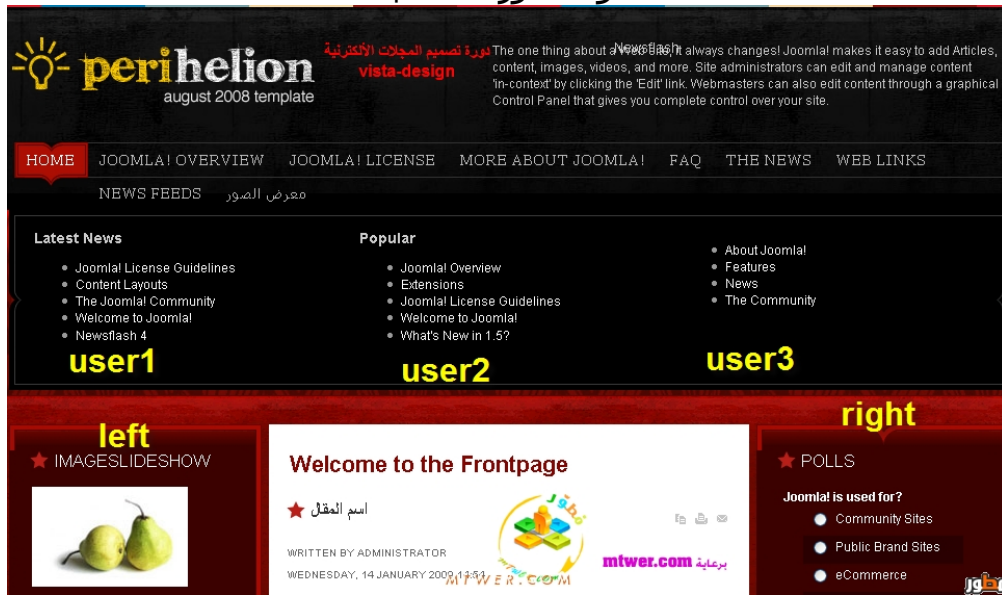
**مثلا:**أريد ان تكون القائمة الرئيسية للمجلة على اليمين، فراح نختار البوسشن يمين **right**

**مثلا:** أريد ان يكون موديل السلايد شو فى الفوتر، فراح نختار البوسشن الفوتر **footer** وهكذا.....

لذلك، اى قالب يتم برمجتها من اى شركة ، يكون مدعوم بأماكن او بوسشنات تتيح لك اختيار الاماكن بسهولة

## نأخذ مثال عملى:

قالب **perihelion** من شركة **rocket theme**  
شوف صورة القالب:



طبعا انا كاتب على الصورة بعض البوسشنات

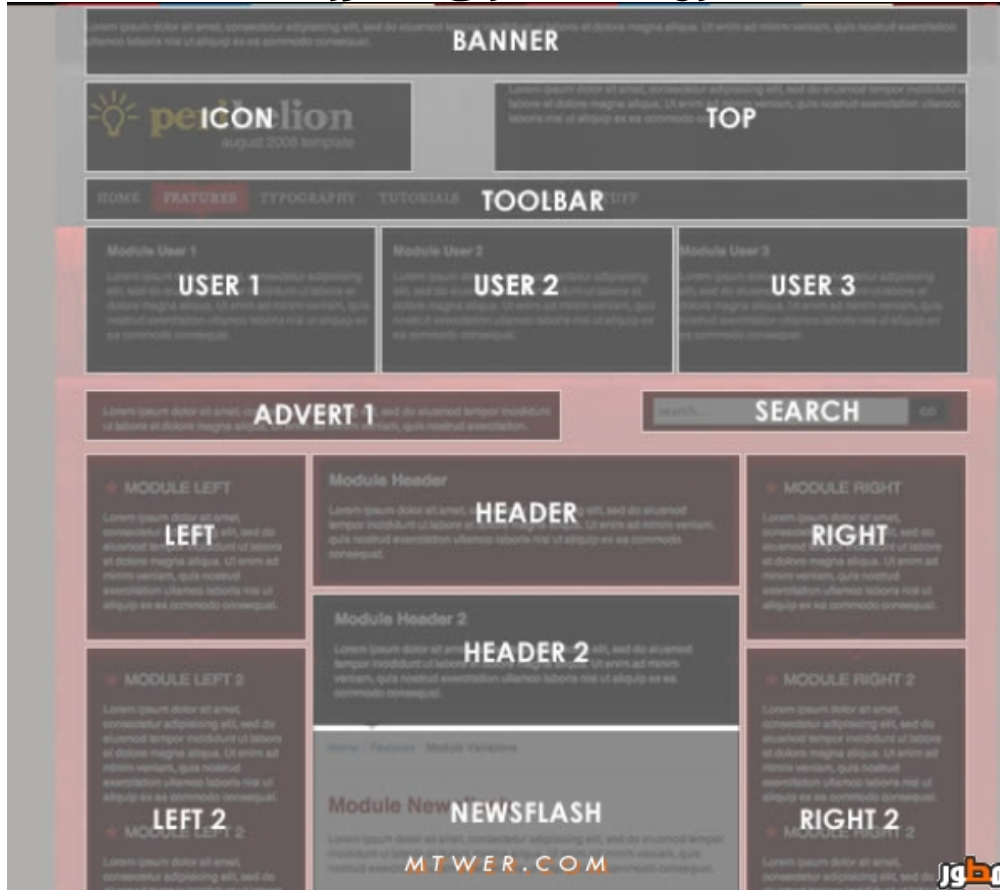


## طب كيف اراح هالبوسشنات؟

بسيطة: الشركات المحترمه مثل rocket theme او joomlaart تقوم بأرفاق صوره بها جميع البوسشنات فى القالب،

فمثلا فى هذا القالب ، لما تيجى تنزيله

راح تجد معه مرفق هالصورة:



وهذه هى البوشنات كلها

وطبعا راح تفيدك عندما تريد اختيار مكان لموديل ما وليكن السلايد شو

شوف الخيارات البوشنات فى موديل السلايد شو:

**Module: [ Edit ]**

دورة تصميم المجالات الإلكترونية  
vista-design  
برعاية mtwer.com

**Details**

Module Type:	mod_briaskISS
Title:	ImageSlideShow
Show Title:	<input type="radio"/> No <input checked="" type="radio"/> Yes
Enabled:	<input type="radio"/> No <input checked="" type="radio"/> Yes
Position:	left
Order:	newsflash right right2 right3 search syndicate
Access Level:	toolbar top user1 user10 user11 user12 user2 user3 user4 user5 user6 user7 user8
ID:	
Description:	ImageSlideShow module. Note for resize and siaply images it create a briaskthumbs. Delete this directory if to affect the thumbnails.

**Menu Assignment**

Menus:	Select Menu Item(s) from the List
Menu Selection:	

لا حظ الاماكن التي تختارها  
مكان للموديل

الحين خلونا نعرف الأجزاء البرمجية لهذه البوسشنات فى القالب

اضغط على **edit html** فوق على اليمين:

بعدين راج تجد السورس البرمجى للقالب

برمجية القالب يتم تقسيمها لاجزاء

خلونا نأخذ القالب من فوق لاسفل ونشوف أجزاءه:

## ١- الهيدر:

شوف :

```

0  */
1
2  // no direct access
3  defined( '_JEXEC' ) or die( 'Restricted access' );
4  ?>
5  <!DOCTYPE html PUBLIC "-//W3C//DTD XHTML 1.0 Transitional//EN"
6  <html xmlns="http://www.w3.org/1999/xhtml" xml:lang="<?php echo
7  <head>
8  <jdoc:include type="head" />
9
10 <link rel="stylesheet" href="<?php echo $this->baseurl ?>/templa
11 <link rel="stylesheet" href="<?php echo $this->baseurl ?>/templa
12 <link rel="stylesheet" href="<?php echo $this->baseurl ?>/templa
13 <link rel="stylesheet" href="<?php echo $this->baseurl ?>/templa
14 <link rel="stylesheet" href="<?php echo $this->baseurl ?>/templa
15 <!--[if lte IE 6]>
16 <link href="<?php echo $this->baseurl ?>/templates/<?php echo $t
17 <![endif]-->
18 <?php if($this->direction == 'rtl' :>
19 <link href="<?php echo $this->baseurl ?>/templates/rhuk milkyway
20 <?php endif; ?>
21
22 </head>
23
24 </body id="page_bg" class="color_<?php echo $this->params->get('colorVariation')>

```

بعدين نزل شوف:

راج تجد الموديلز والبوسشن الخاص بهم

```

<body id="page_bg" class="color_<?php echo $this->params->get('colorVariation')>
<a name="up" id="up"></a>
<div class="center" align="center">
  <div id="wrapper">
    <div id="wrapper_r">
      <div id="header">
        <div id="header_l">
          <div id="header_r">
            <div id="logo"></div>
            <jdoc:include type="modules" name="top" />
            </div>
            <div id="top">
              <div id="tabarea">
                <div id="tabarea_l">
                  <div id="tabarea_r">
                    <div id="tabmenu">
                      <table cellpadding="0" cellspacing="0" class="pill">
                        <tr>
                          <td class="pill_l">&nbsp;</td>
                          <td class="pill_m">
                            <div id="pillmenu">
                              <jdoc:include type="modules" name="user3" />
                            </div>
                          </td>
                          <td class="pill_r">&nbsp;</td>
                        </tr>
                      </table>
                    </div>
                  </div>
                </div>
              </div>
            </div>
          </div>
        </div>
      </div>
    </div>
  </div>
  <div id="tabarea">
    <div id="tabarea_l">
      <div id="tabarea_r">
        <div id="tabmenu">
          <table cellpadding="0" cellspacing="0" class="pill">
            <tr>
              <td class="pill_l">&nbsp;</td>
              <td class="pill_m">
                <div id="pillmenu">
                  <jdoc:include type="modules" name="user3" />
                </div>
              </td>
              <td class="pill_r">&nbsp;</td>
            </tr>
          </table>
        </div>
      </div>
    </div>
  </div>
</div>
</body id="page_bg" class="color_<?php echo $this->params->get('colorVariation')>

```

## بعدين ننزل للأخر راج تجد كود الفوتر:

```

</div>
<div id="footer">
  <div id="footer_l">
    <div id="footer_r">
      <p id="syndicate">
        <jdoc:include type="modules" name="syndicate" />
      </p>
      <p id="power_by">
        <?php echo JText::_('Powered by') ?> <a href="http://w
        <?php echo JText::_('Valid') ?> <a href="http://validator.
      </p>
    </div>
  </div>
</div>
</div>
</div>
<jdoc:include type="modules" name="debug" />
</body>
</html>

```

بداية الفوتر  
 دورة تصميم المجلات الألكترونية  
 vista-design  
 كود الحقوق الذي يوضع  
 بأسفل القالب  
 MTWER.COM  
 mtwer.com

طبعا أنا شرحت أجزاء القالب برمجيا , حتى تستفاد منها في الاتي:

- 1- حذف او تعديل جزء من الموديل
- 2- لاحقا: راج تتعلم كيف تضيف هيدر+ فوتر بكيفك 😊

الى هنا انتهى الدرس

الموضوع مجرد تعريف

وأکید راج يكون فيه نقاش للرد على اى سؤال

تحياتي vista-design

## [joomla4] شرح تصميم الهيدر والفوتر للقالب والتعديل عليه

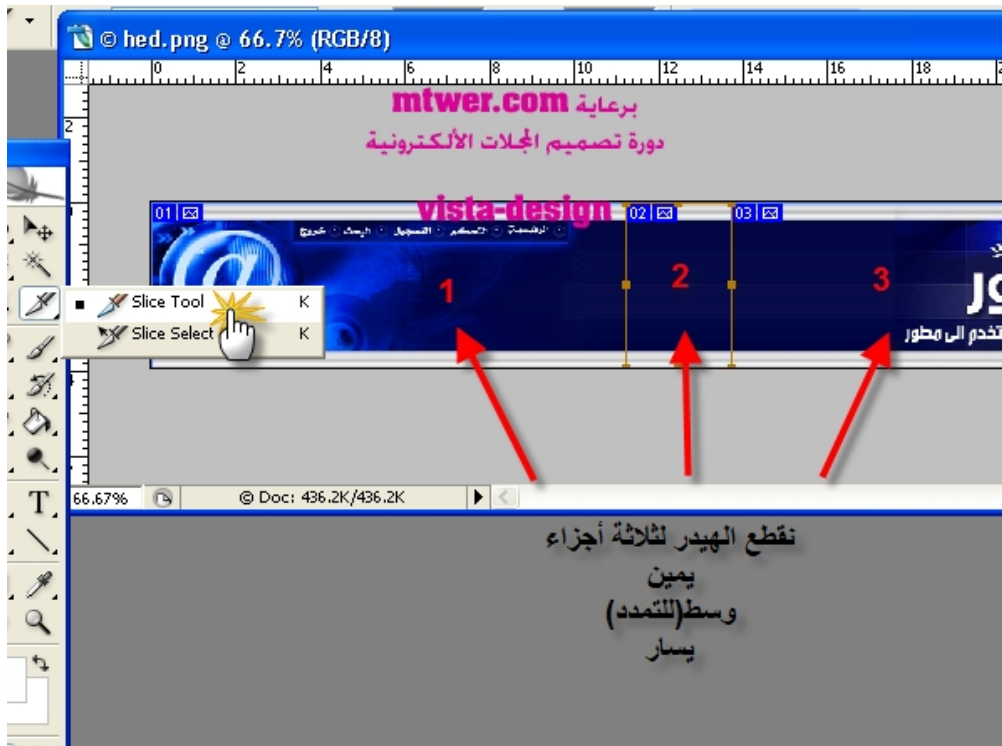
فى هذا الدرس راح نتعرف على كيفية تصميم الهيدر والفوتر على اى قالب تريده

اولا: دعونا نشرح كيفية تصميم الهيدر والفوتر

نفتح الفوتوشوب ،بعدين نسوى عمل جديد بمقاسات ٧٧٧ عرض فى ٦٦٦ طول

وانا فى هالمثال راح اصور الشاشة عندى، وراح أخذ الهيدر الخاص بالموقع هنا مطور

وراح اسحبه لاعلى صفحة العمل  
وبعدين راح نبدأ بتقطيعه باداة التقطيع  
لثلاثة قطع (شمال-وسط -يمين)



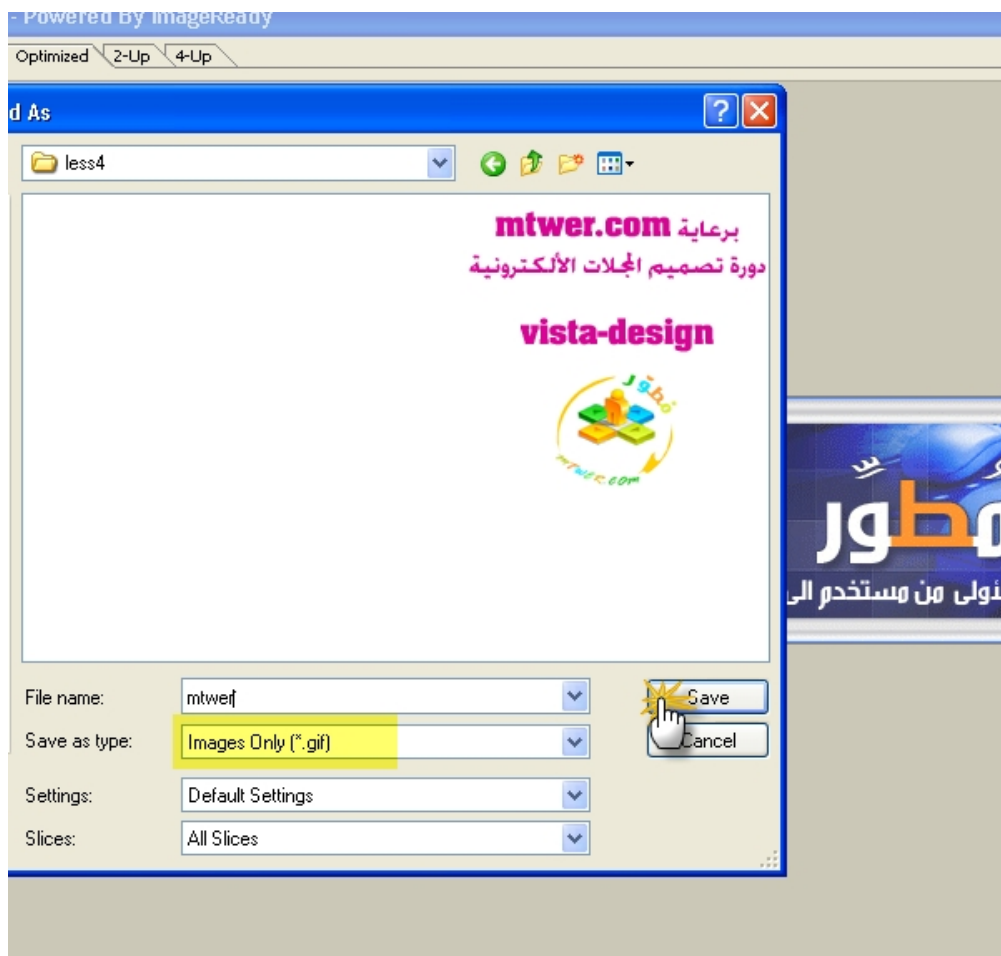
ويفضل عند التقطيع ان تجعل مقاس الجزء الايسر=مقاس الجزء الايمن

بعد ما قطعنا

راح نحفظ الشغل

اضغط من فوق على **save for web**

بعدين نختار **save**  
ونختار مثل الاتي:



بعد الحفظ، راح تجد تكون ملف صور به ثلاث صور  
شوف



الحين تمام خالصنا من التصميم، وطبعاً الفوتر هو نفس الموضوع

وقم بنسخ السورس الخاص بالقالب **index.html**

من لوحة تحكم المجلة كما شرحنا سابقاً  
template manager → edit index → copy

**ملاحظه:** راح اشتغل على قالب **JA\_Purity** الذى يأتى مع المجلة جاهز

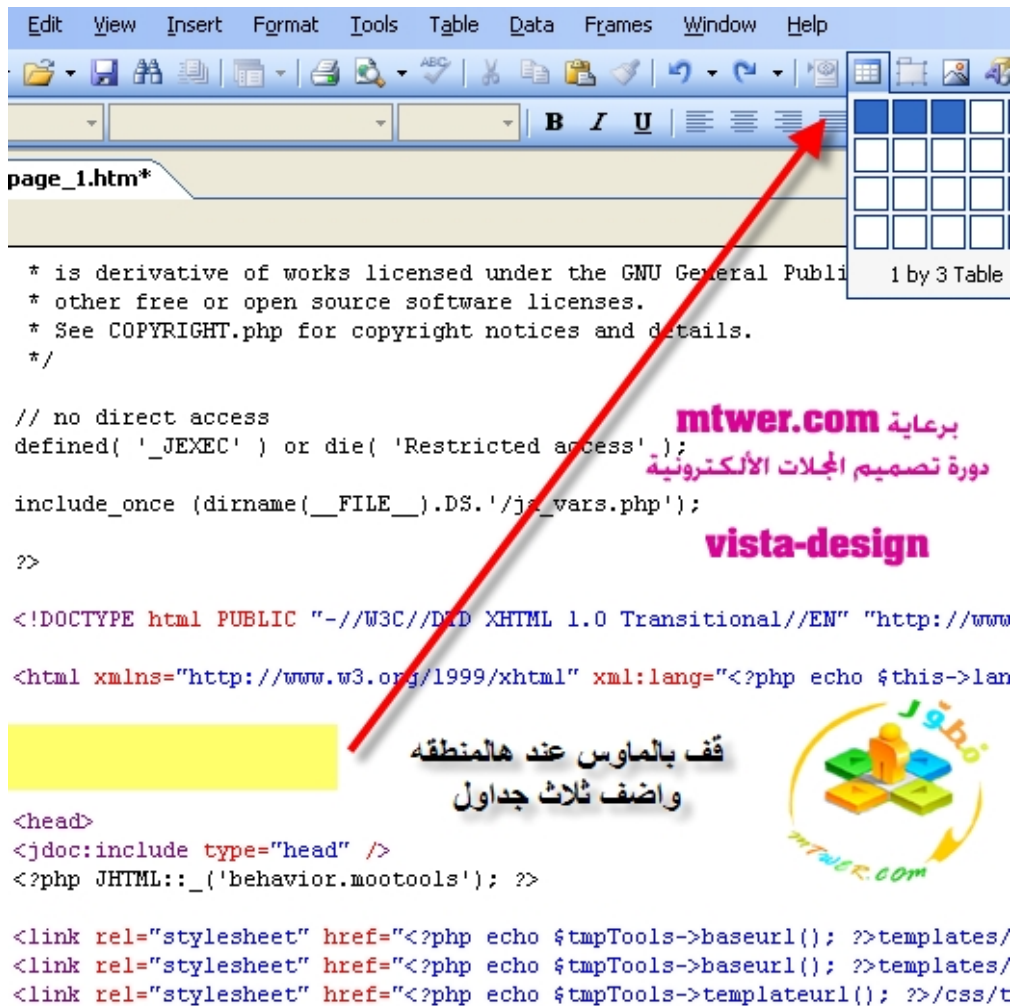
الحين افتح برنامج **الفرونٲ بيچ** front page

ثم انتقل لخانة ال **code** من اسفل

وقم بلصق السورس البرمجى للقالب

بعدين فى المنطقه المشاره قم بأضافة ثلاث جداول

شوف.....



page\_1.htm\*

\* is derivative of works licensed under the GNU General Public License or other free or open source software licenses.  
\* See COPYRIGHT.php for copyright notices and details.  
\*/

// no direct access  
defined( '\_JEXEC' ) or die( 'Restricted access' );  
include\_once (dirname(\_\_FILE\_\_).DS.'/js\_vars.php');  
?>

<!DOCTYPE html PUBLIC "-//W3C//DTD XHTML 1.0 Transitional//EN" "http://www.w3.org/1999/xhtml" xml:lang="en"><?php echo \$this->language; >

<?php echo \$this->language; >

قَفْ بالماوس عند هالمنطقه  
واضف ثلاث جداول

<head>  
<jdoc:include type="head" />  
<?php JHTML::\_('behavior.mootools'); ?>

<link rel="stylesheet" href="<?php echo \$tmpTools->baseurl(); ?>templates/  
<link rel="stylesheet" href="<?php echo \$tmpTools->baseurl(); ?>templates/  
<link rel="stylesheet" href="<?php echo \$tmpTools->templateurl(); ?>/css/t

برعاية mtwer.com  
دورة تصميم المجلات الالكترونية  
vista-design

مطور MTWER.COM

الحين نرجع لخانه design من أسفل

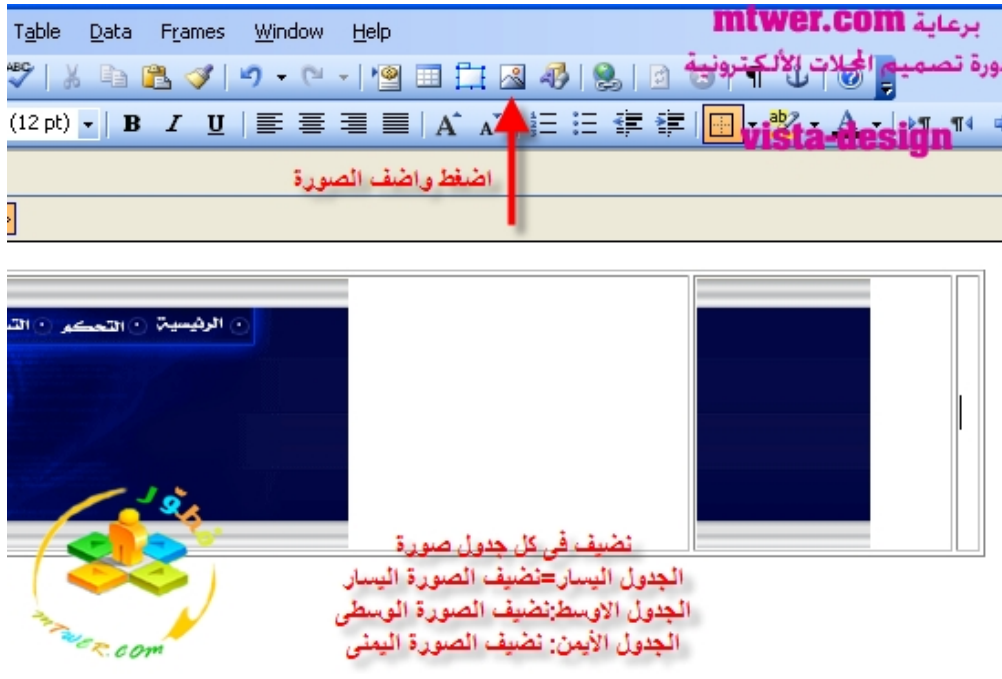
ونقوم فى كل جدول بوضع الصورة الخاصة به

الجدول الايسر=الصورة اليسرى

الجدول الاوسط=الصورة الوسطى

الجدول الايمن=الصورة اليمنى





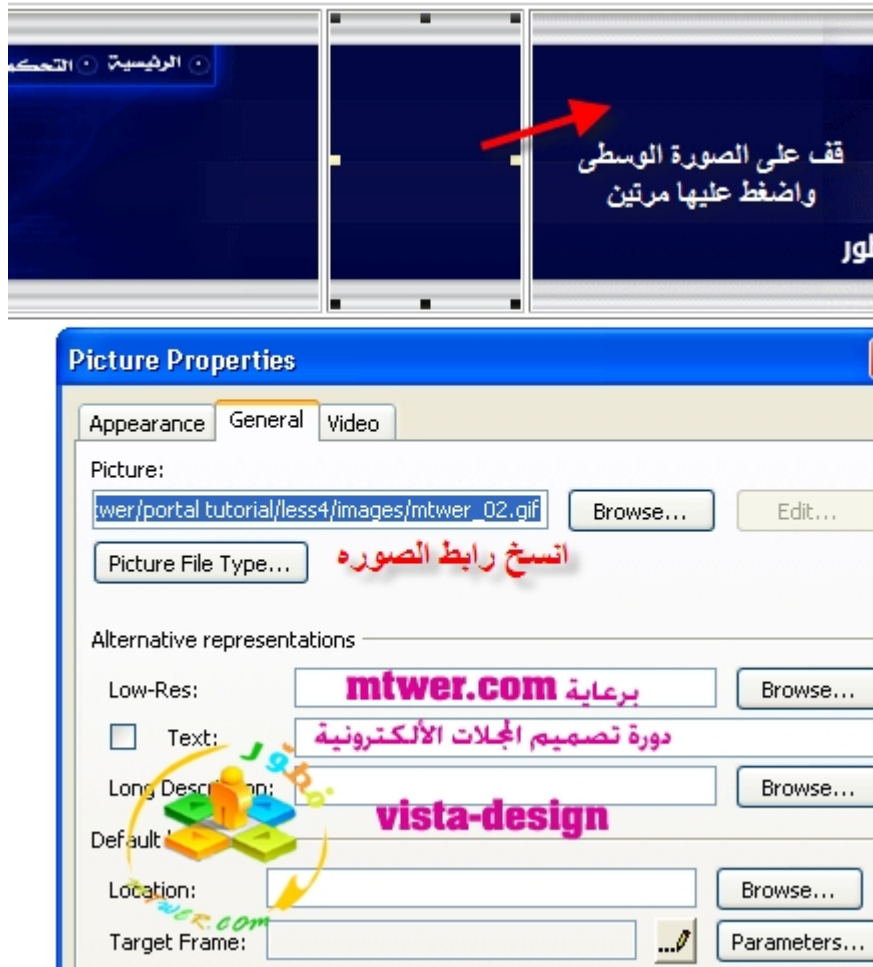
بحيث يكون الشكل النهائى هكذا



الحين نركز فى الخطوات القادمة

**اولا:** عمل الصورة الوسطى كنقطة تمدد، حتى يتمدد الهيدر مع اى مقاس شاشة

1-قف على الجدول الاوسط، ثم اضغط كليك مرتين ، راج تفتح خانة،  
اختر general من فوق وانسخ رابط الصورة الوسطى

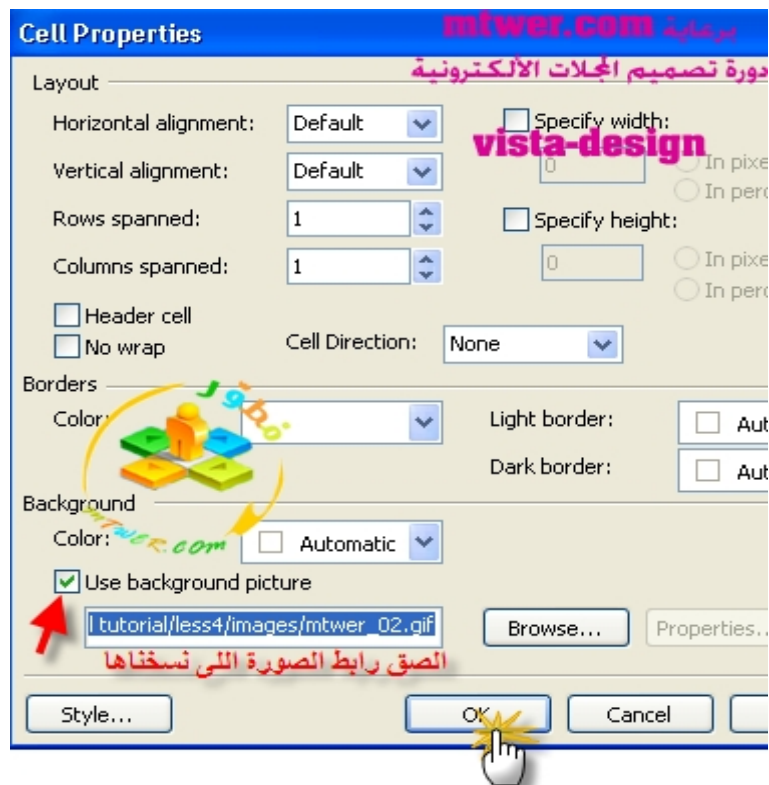


الحين بعد نسخ رابط الصورة الوسطى، نقوم بحذف هذه الصورة من جدولها ثم وأنت واقف على نفس الجدول الاوسط بعد ما حذفنا الصورة الوسطى الخاصة به

نضغط كليك يمين ونختار **cell properties**



بعدين نعلم بالاسفل ونقوم بلصق رابط الصورة

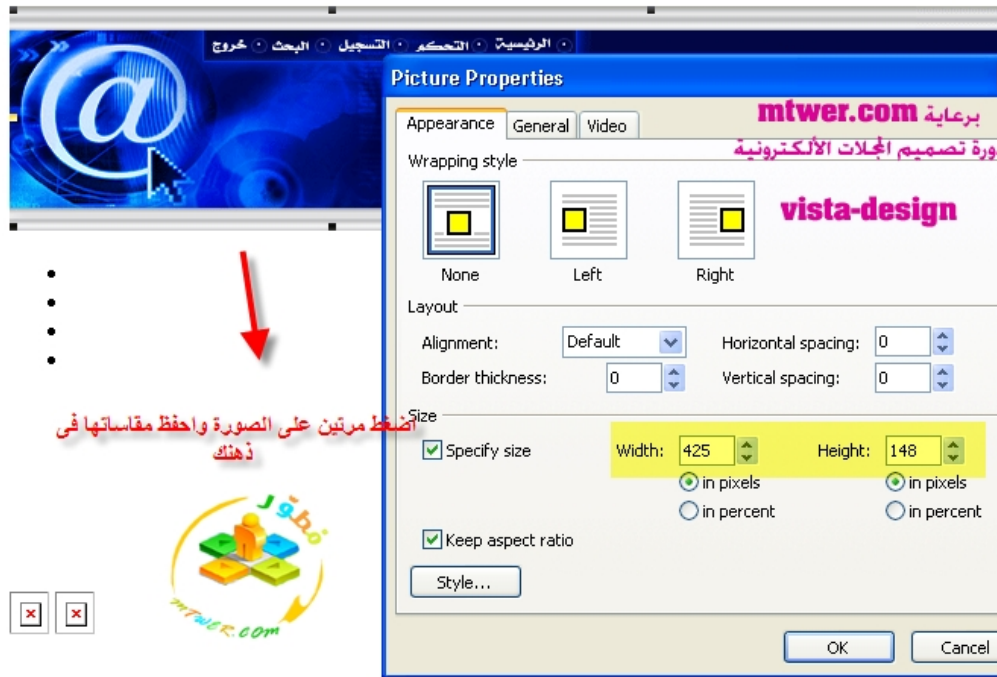


**ثانياً:** بالنسبة للصورة اليسرى واليمنى، راح نجعلها مقاساتها

فى الخلية حتى نساوى مقاس الصورة بمقاس الجدول

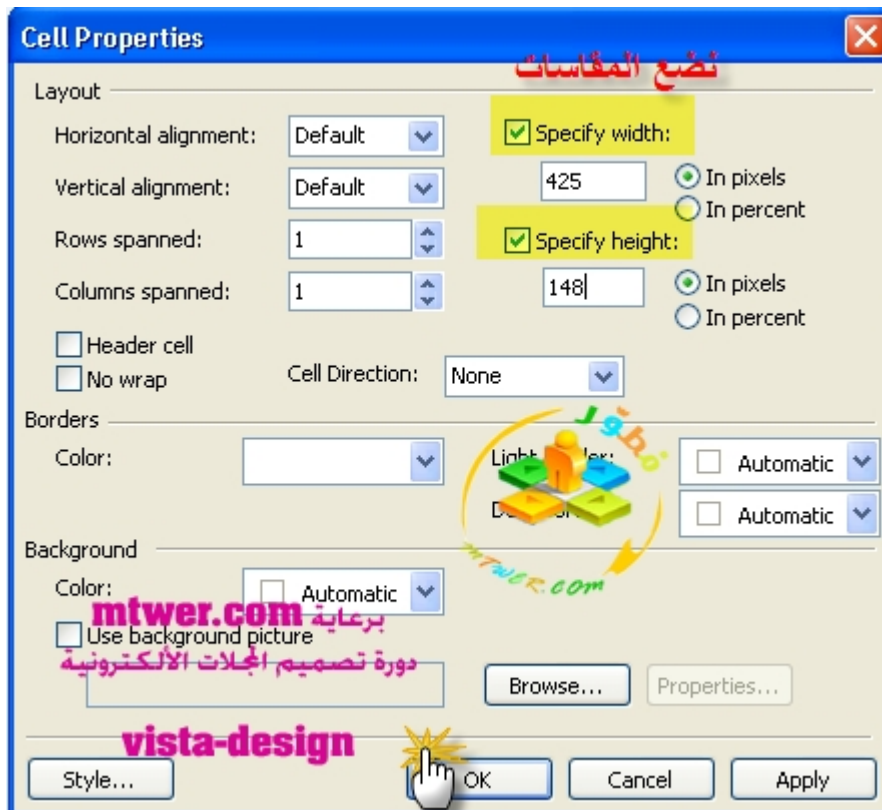
شوف////////

اضغط على الصورة اليسرى مرتين، ثم احفظ مقاسات الصورة فى بالك



ثم نضغط على الصورة كليك يمين ونختار **cell properties**

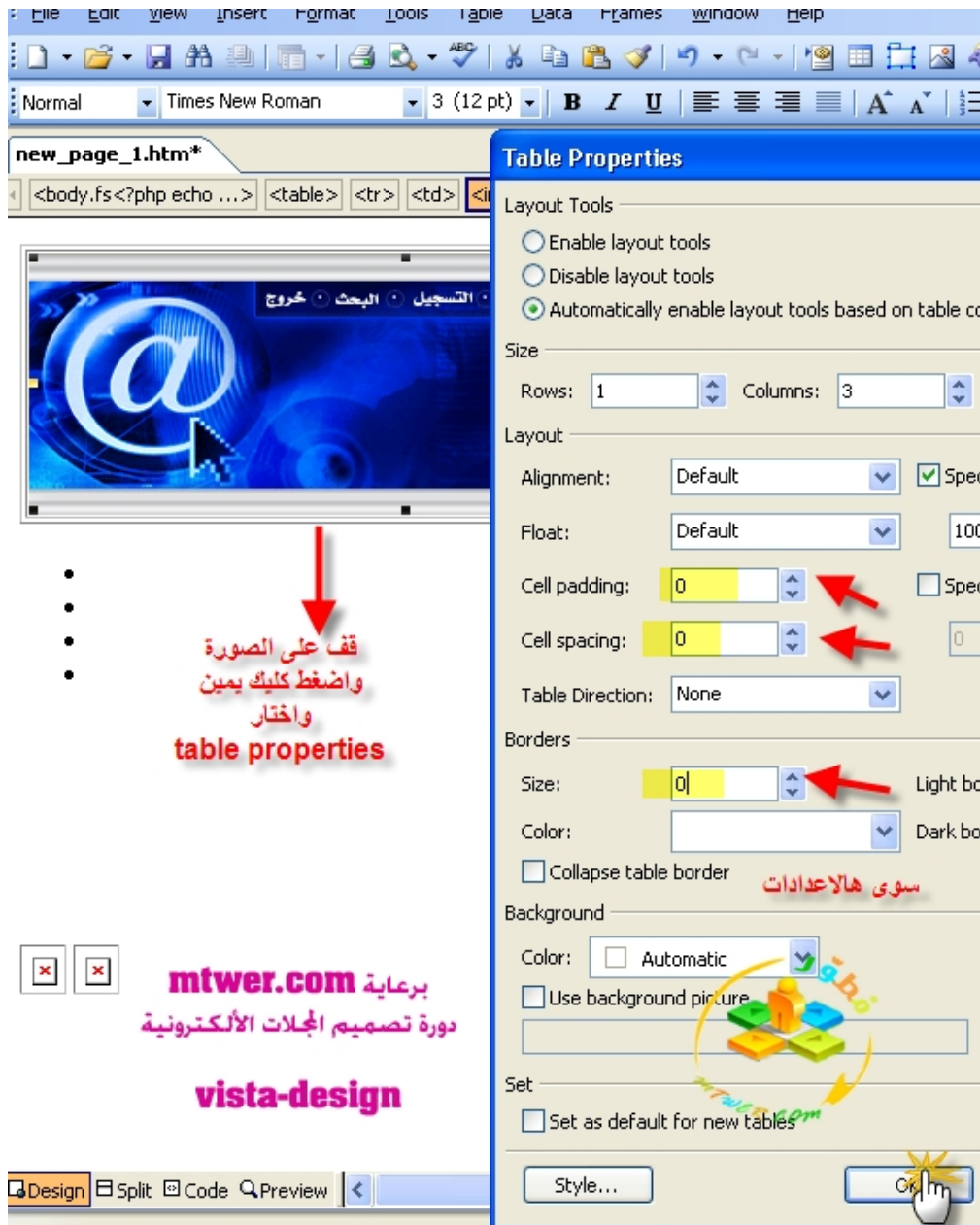
ثم نلصق المقاسات فى الجداول الموضحة



**ثالثا: ازالة حدود الجداول الثلاثة.....**

قف بالماوس على اى جدول واضغط كليك يمين واختار table properties

ثم سوى الخيارات المشاركة كالاتى:



بهيك نكون انتهينا.....

الحين ارجع لخانه الكود code من اسفل، ثم انسخ القالب واستبدله بدل اللي فى لوحة التحكم وسوى حفظ

وفى النهاية راج تجد الشكل كالاتى على الرئيسية



**ملاحظه هامه :/لازم تكون شغال على متصفح الانترنت اكسبلورر**

وليس متصفح اخر

لان الدرس القادم راح يكون خاص بكيفية **تعديل** روابط الصور

حتى لو جينا نرفعها على موقعنا تشتغل تمام

وبالمثل سوى الفوتر

الى هنا ينتهى الدرس

المطلوب من الاعضاء:

تصميم اى هيدر ووضعه المثل صورة.....

## [joomla5] شرح ال css الخاص بكل قالب وكيفية التعديل عليه

دعونا ننطلق فى هذا الدرس بالتكلم عن CSS بشىء بسيط

طبعاً انا مراح اعقد الموضوع واجعل الموضوع كله برمجة، لانى اعلم تماماً

ان ال CSS حتى تفهمه لازم تكون فاهمه بفكرة برمجية وليس تصميم، لان هذا  
بيسهل مليون مره سرعة التعديل على اى قالب

اولا ما معنى CSS:

ال CSS تعنى **Cascading Style Sheets** اى بالعامى العربى الشكل الجمالى  
للصفحة

واقصد بالشكل الجمالى (الوان-خطوط-حدود جداول-جداول وابعاد -  
خلفيات.....الخ)

لن اتكلم كثير عن معناها والاكثر من الكلام النظرى لان اللى يهمنى انك  
تعرف شىء عملى 😊

اولا: اى قالب عند تركيبه على جملة ، عندما تذهب لل **template manager**  
وتختار اى قالب

راح تجد فوق على اليسار **edit css**


فلنفرض اننا راح اشتغل على قالب ja purity مثل السابق

وخلونا نروح نشوف خيارات ال CSS فيه

شوف....



Site	Menus	Content	Components	Extensions	Tool
------	-------	---------	------------	------------	------



## Template CSS Editor

#	C:\AppServ\www\mtwer\templates\ja_purity\css
<input type="radio"/>	ja-sosdmenu.css
<input type="radio"/>	menu.css
<input checked="" type="radio"/>	template.css
<input type="radio"/>	template_rtl.css



Joomla! is F

دورة تصميم المجالات الالكترونية  
برعاية **mtwer.com**

الحين لما نفتح راج تجد هالخيارات

وما يهمننا هو **template.css**

لانه هو التعديل الرئيسى للقالب

الحين بعد ما نفتح راج يظهر لنا الكود الخاص بالقالب

وانا راج اتكلم على عدة نقط مهمة راج تخليك تفهم ال**CSS**

1- اى ملف CSS راج تجد بداخله انه مجزء لاجزاء، ويكون لها عنوان، وكل جزء يوجد كود الCSS الخاص به

مثال: شوف الصورة:

```

/* HEADER
----- */
#ja-headerwrap {
  background: #333333;
  color: #CCCCCC;
  line-height: normal;
  height: 80px;
}
#ja-header {
  position: relative;
  height: 80px;
}
#ja-headermask {
  width: 800px;
  display: block;
  background: url(../images/header-mask.png) repeat top right;
  height: 80px;
  position: absolute;
  top: 0;
  right: -1px;
}
#ja-header a {
  color: #CCCCCC;
}

```

لاحظ فوق الخط  
 بيكتبك المكان اللي راح تعدل  
 CSS  
 الخاص به  
 وفي مثالنا  
 شايقين الهيدر او اعلى القالب  
 ويشمل  
 الخلفية background  
 اللون color  
 لوجو logo  
 البحث search

دورة تصميم الجاهزات الإلكترونية  
 برعاية  
 mtwec.com

راح تلاحظ انه فوق الخط المنقط يوجد عنوان اسمه **header**  
 ويقصد به انه هذا الجزء خاص بالتعديل على منطقة الهيدر الخاصة بالقالب

ثانيا: توجد مصطلحات مهمة في اي ملف **CSS** راح تقابله

منها:

background الخلفية  
 body الجسم  
 border حدود الجدول او البلوك  
 font-size حجم الخط  
 font-family نوعية الخط

## نأخذ مثال :

```


body {
    color: #000000;
    background: #ffffff;
    font-family: Arial, Helvetica, sans-serif;
    line-height: 150%;
}

body#bd {
    color: #333333;
    background: #333333;
}

body.contentpane {
    width: auto; /* Printable Page */
    margin: 1em 2em;
    line-height: 1.3em;
    margin: 0px 0px 0px 0px;
    font-size: 12px;
    color: #333;
}

body.fsl {
    font-size: 10px;
}

```



دورة تصميم الجملات الالكترونية  
برعاية mtwer.com

ده كود الخلفية فى اول ملف [template.css](#)

والمنطقة الخاصة به

راح تجدها كالاتى:



هذه هي body#bd  
ومعناها خلفية جسم القالب

IMAGESLIDESHOW

دورة تصميم المجلات الالكترونية  
برعاية mtwer.com

Welcome to the Frontpage

اسم المقال

Wednesday, 14 January 2009 14:54 administra

frontpage

تعني لو بدك يظهر في الرئيسية

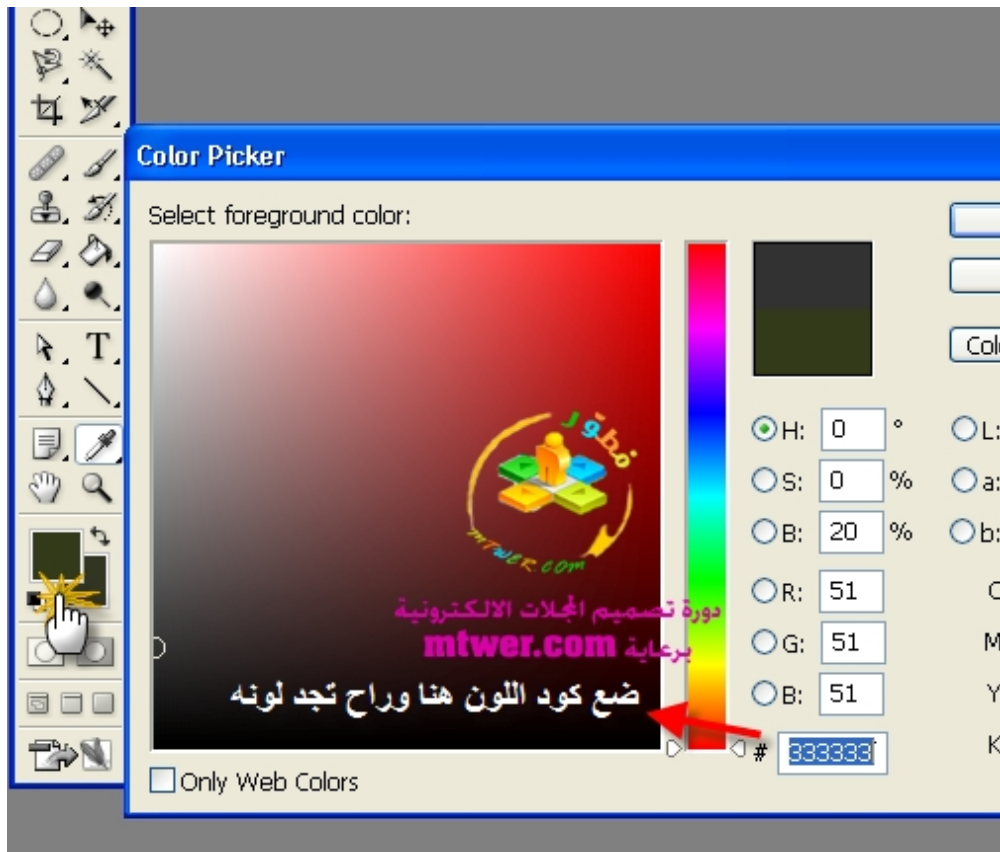
ثالثا: عندما تريد تغيير لون اى منقطة، فأنها لكل لون رقم معين

ولتعرف الرقم يشير لاي لون

افتح الفوتوشوب

بعدين اضغط على علامة اللون على اليسار

وشوف.....



رابعاً: اكواد ال CSS تقسم لاجزاء كثيرة

مثلاً راح تجد ان اول القالب يبدأ بسورس ال **body** اى جسم القالب

```

body {
    color: #000000;
    background: #ffffff;
    font-family: Arial, Helvetica, sans-serif;
    line-height: 150%;
}

body#bd {
    color: #333333;
    background: #333333;
}

body.contentpane {
    width: auto; /* Printable Page */
    margin: 1em 2em;
    line-height: 1.3em;
    margin: 0px 0px 0px 0px;
    font-size: 12px;
    color: #333;
}

body.fsl {
    font-size: 10px;
}
    
```

بعدين فيه header

بعدين فيه main navigation ويقصد به القوائم الرئيسية

بعدين footer

وهكذا.....

طبعا لازم تجرب مره واثنين وعشرة لحد ما تبدأ تأخذ على الموضوع وتتأقلم  
معاه

لانى زى ما قلت المفروض ان ال CSS تشرح بلغة برمجة، وليس بلغة تصميم

حتى تسهل عليك اكثر

أتمنى تكون وصلت الفكرة

المطلوب من الاعضاء: وضع صورة لاي جزء من القالب قمت بتغيير اللون  
الخاص به

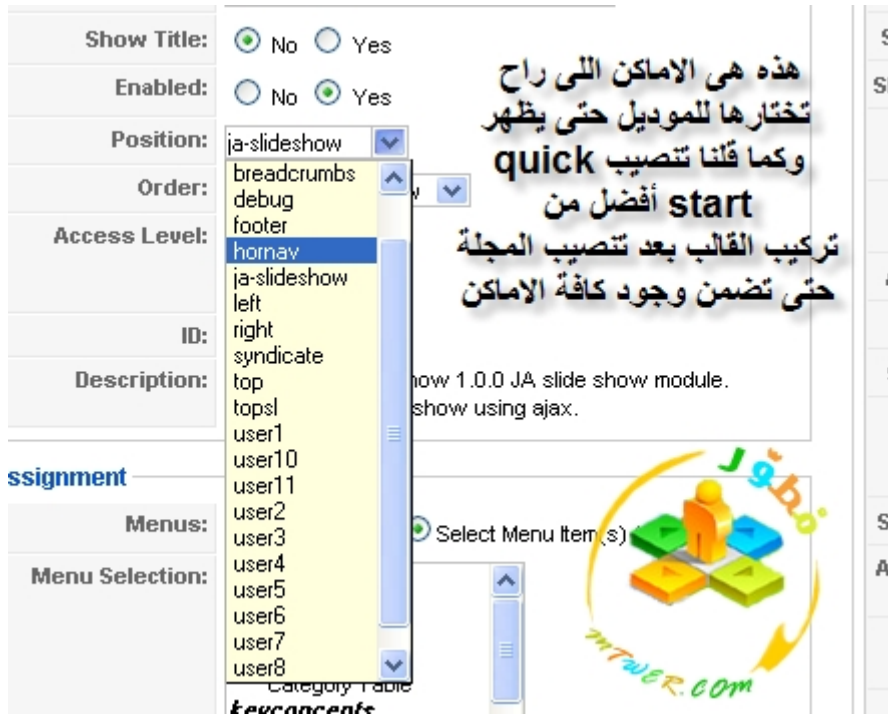
سواء خلفية حدود جدول اى شىء.....الخ

تحياتى



مجلد **quick start** هو عبارة عن مجلة جملة ، مدمج معها القالب بحيث عند تنصيب المجلة راح تجد القالب ركب اوتوماتيك دون تدخل منك بدل من القالب الافتراضى لكن ماالميزة فى ذلك!!!

لها ميزة كبيرة، وهى انك بتنصيب **quick start** بدلا من تركيب القالب بعد تنصيب المجلة، راح تجد ان **positions** اى اماكن الموديلات كلها موجودة



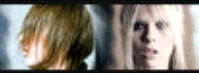
على عكس عندما نركب القالب بعد تنصيب المجلة،

قد تجد بعض هذه الاماكن غير موجودة





BANNER  
NEW ALBUM OUT NOW



JA SLIDESHOW



Maecenas nibh congue justo est adipiscing elit.  
Nibh justo elit nunc Pellentesque malesuada  
Faucibus malesuada semper.



USER 5



Libero Sed gravida libero Nam massa elit a turpis felis pretium. Pede urna Sed lacus euismod ornare nibh in Nulla Vivamus ac.

USER 6



Velit Pellentesque nunc nibh a Nam leo velit fermentum vitae hac. Malesuada dolor tristique Maecenas condimentum ornare elit Integer.

RIGHT

DULE



Stream the Holiday E!

Consequat in porta quam porttitor et Vivamus eget in ut urna. Nulla trucidant eget scelerisque et Donec Quisque vel interdum suscipit amet.

1. Semper vel platea tortor.
2. Elit est pulvinar id.
3. Mauris aliquam vitae. Lacus quis.
4. Ac lacus neque at quis sed senectus.

USER 7



Quisque porta magna porttitor



Vestibulum ornare vestibulum



Ante Mauris tristique urna faucibus

LEFT

- Home
- Typography
- Navigations
- Layouts
- 6 Styles
- Joomla! Overview

RESOURCES

- Joomla! Home
- Joomla! Forums
- Joomla! Documentation
- Joomla! Community
- Joomla! Magazine
- OSM Home
- Administrator

KEY CONCEPTS

- Extensions
- Content Editors

BODY

A ZinC

0008 09:20 | administrator

Home > About > Body



Britny spears

Risus est orci tristique Duis aliquam nunc ut at facilisis pede. At in rhoncus tellus augue morbi tellus trucidant dui nunc facilisis. Quis pellentesque eget vel Nunc semper vel semper condimentum semper eleifend.

Feugiat ut interdum ut volutpat Morbi quis Proin ac ipsum nam.

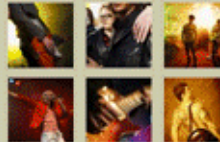
[READ MORE](#)

Last Updated | Tuesday, 16 December 2008 09:27 |



THE DARK KNIGHT  
ON 2-DISC BLU-RAY AND DVD  
DECEMBER 9

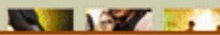
WALLPAPERS



WHO'S ONLINE

We have 1 guest online

WALLPAPERS



USER 1

Quisque porta magna porttitor  
14.12.08

Vestibulum ornare vestibulum  
16.12.08

Ante Mauris tristique urna faucibus  
16.12.08

Wenama to JA ZinC  
15.12.08

USER 2

Joomla! Overview  
08.08.08

What's New in 1.5.7  
11.08.08

Extensions  
11.08.08

Joomla! License Guidelines  
20.08.08

USER 10



Ut enim ipsam dolor ut amet. Consequat  
Nulla conculia Phasellus nulla molestia.  
sed lry condimentum at conculat

USER 11

Augue Morbi nulla Rock vel ois ut Pop  
vel morbi magna. Classical trucidant ut  
Nullam volutpat urna morbi Nullam hac.

Country

Nulla conculia Phasellus nulla molestia.  
sed lry condimentum at conculat

Opera

Show Title:	<input checked="" type="radio"/> No <input type="radio"/> Yes
Enabled:	<input type="radio"/> No <input checked="" type="radio"/> Yes
Position:	ja-slideshow
Order:	breadcrumbs debug footer homenav ja-slideshow left right syndicate top topsl user1 user10 user11 user2 user3 user4 user5 user6 user7 user8
Access Level:	
ID:	
Description:	show 1.0.0 JA slide show module. show using ajax.

هذه هي الاماكن التي راح  
تختارها للموديل حتى يظهر  
وكما قلنا تنصيب quick  
start أفضل من  
تركيب القالب بعد تنصيب المجلة  
حتى تضمن وجود كافة الاماكن

Assignment

Menus:

Menu Selection:

Select Menu Item(s)

مطور

MTWER.COM

هذا مثال لاماكن الموديلات فى هذا القالب

أعتقد بهيك وصلت المعلومة!!

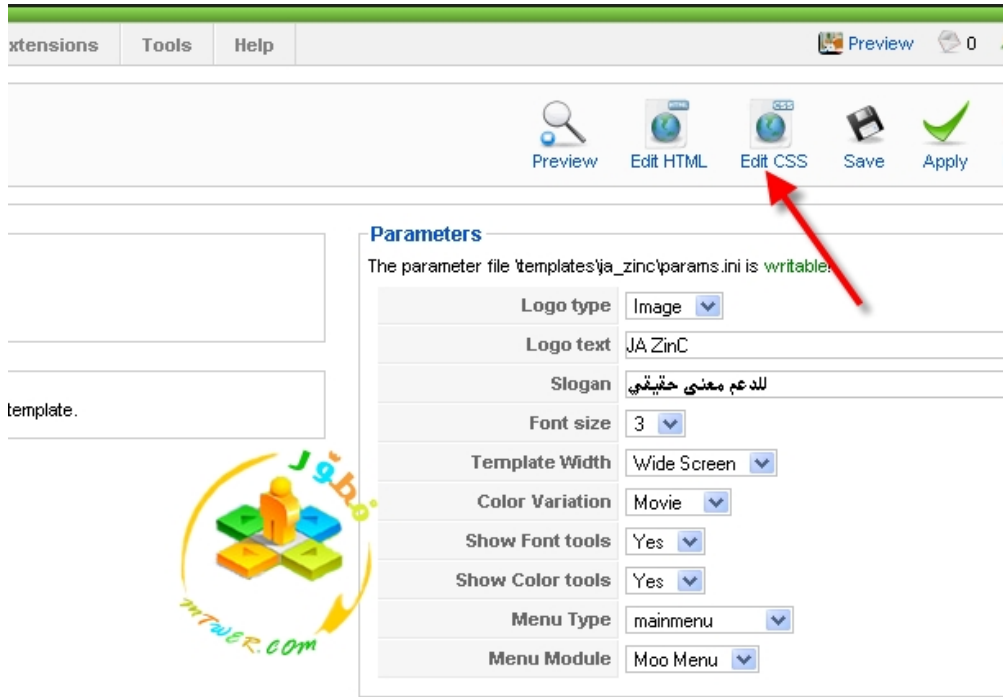
هذه كانت أهم نقطة حبيت أوضحها بخصوص الموديلات

الحين ننتقل للنقطة الثانية:

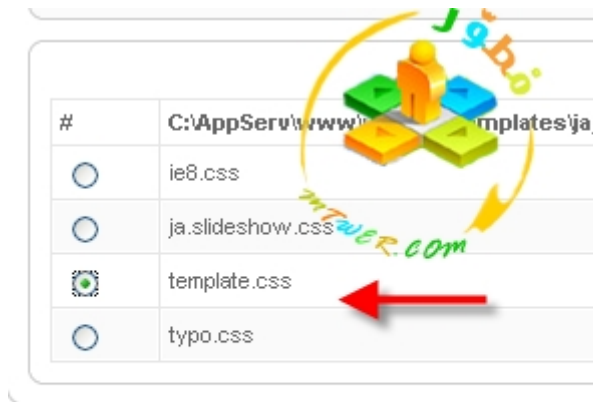
تغيير خطوط القالب حتى يتوافق مع لغتنا العربية

اولا من **template manager** نروح ونختار قالبنا

بعدين نختار **edit css**



ثم نختار **template.css**



راج نجد في اول الكود font family تحت عنوان body

راج نغيره ، او حتى نضيف له خط tahoma

شوف.....

```

C:\AppServ\www\joomla2template.css

/* COMMON STYLE
----- */
html, body, form, fieldset {
    margin: 0;
    padding: 0;
}

body {
    background: #FFFFFF;
    color: #000000;
    font-family: "Tahoma", "Tahoma", Arial, Tahoma, sans-serif;
    line-height: 1.5;
}

body#bd {
    color: #4F4F4F;
    background: url(../images/body-bg.jpg) repeat-x center 30px #181818;
    padding: 0;
    margin: 0;
}

body.contentpane {

```

راح نضيف خط  
المفضل للقراءة العربية

وهذه جملة جاهزة لو تحب تضيفها

كود:

```
font-family: "Tahoma", Arial, Tahoma, sans-serif;
```

ال "" مفيدة حتى تعتمد هذا الخط هو الخط الرسمي للقالب

دعونا نشوف الفرق قبل وبعد اضافة خط tahoma



قبل:



بعد:



شوفتوا الفرق:

أروع 🏆

بهيك يكون انتهى درسنا  
ونرجو من الجميع تطبيق الدرس

## [joomla final] درس برمجة قالب مجلة جملة بنفسك من الصفر (أقوى درس فى الدورة)

بهذا الدرس الاخير راح نختم اللقاء مع مجلتنا الرائعة , joomla وبعدها ننتقل لشرح مجلة mkportal

هذا الدرس لم يشرح من قبل ، والدرس راح يكون لاول مره لاعضاء الدورة فقط

فهيأ نبدأ طريق برمجة قوالب المجلة من هنا >>>>>>>>>

اولا: اذهب الى مجلد **templates** الخاص بالقوالب

ثم أنشأ ملف جديد وراح نسميه **temp\_mtwr**

بداخل مجلد **temp\_mtwr** راح ننشأ ملفين:

1-ملف **templatedetails.xml**

2-ملف **index.php**

#صوره ١



index.php  
PHP Script  
0 KB



templatedetails.xml  
XML Document  
0 KB

**VISTA=DESIGN**

دورة تصميم المجالات الإلكترونية

mtwr.com



١- افتح ملف **templatedetails.xml** ثم ضع به الكود الآتى:

كود:

```
<?xml version="1.0" encoding="utf-8"?>
<!DOCTYPE install PUBLIC "-//Joomla! 1.5//DTD template 1.0//EN"
"http://dev.joomla.org/xml/1.5/template-install.dtd">
  <install version="1.5" type="template">
    <name>temp_mtwel</name>
    <creationDate>31-01-2009</creationDate>
    <author>Nettut Fan</author>
    <authorEmail>your@email.com</authorEmail>
    <authorUrl>http://www.siteurl.com</authorUrl>
    <copyright>You 2009</copyright>
    <license>GNU/GPL</license>
    <version>1.0.0</version>
    <description>temp_mtwel</description>
    <files>
      <filename>index.php</filename>
      <filename>templateDetails.xml</filename>
      <filename>css/template.css</filename>
    </files>

    <positions>
      <position>breadcrumb</position>
      <position>left</position>
      <position>right</position>
      <position>top</position>
      <position>user1</position>
      <position>user2</position>
      <position>user3</position>
      <position>user4</position>
      <position>footer</position>
    </positions>
  </install>
```

٢-افتح ملف **index.php** ثم ضع به الكود الأتى:

كود:

```
<!DOCTYPE html PUBLIC "-//W3C//DTD XHTML 1.0
Transitional//EN" "http://www.w3.org/TR/xhtml1/DTD/xhtml1-
transitional.dtd">
<html xmlns="http://www.w3.org/1999/xhtml" xml:lang="<?php
echo $this->language; ?>" lang="<?php echo $this->language; ?>"
>
<head>
<jdoc:include type="head" />
</head>
```

اشرح الكود: اول عبارة doctype... هى عبارة مهمة جدا تستخدم فى اى ملف اندكس بالذات وفائدتها انها تحافظ على ابعاد التنسيق بالطبط مثل ما سوبناها فى ملف css

#####  
مثال نظرى للاطلاع فقط:

لو افترضنا ان عرض منطقة فى الصفحة الكلى = ٥٠٠px  
ال ٣٠٠px فى ال css تقسم كالأتى:

$width\ content + padding(lt \&rt) + border\ (lt + rt) + margin(lt + rt)$

لو وزعنا العرض الكلى ٥٠٠ على هذه المناطق فراح تكون على سبيل المثال كالاتى:

width content=400 px  
padding=10 px  
border=10 px  
margin=5px

بهيك راح يكون الاجمالى ٥٠٠ بكسل

نأتى الان لفائدة جملتنا  
فى بعض المتصفحات كالاكسبلورر القديم يتم اضافة قيمة زياده للمحاذاة padding بدل ما تكون ١٠ راح تصير مثلا ١٥  
زيادة القيمة راح تؤثر بالسلب على شكل الصفحة بالكامل

من هنا جاءت فائدة الجملة هذه حتى ما تستهبل اى متصفحات وتضيف اى



## قيمة على كيفها

#####

نكمل شرح بقية الكود:

نأتى لجملة

كود: PHP  
<jdoc:include type="head" />

فهى مهمه لادراج هيدر القالب حتى يظهر عنوان الصفحة title

الان نكمل الشرح

ننطلق الآن لعمل القالب وتجميله

الان راج نضيف للكود السابق فى صفحة **index.php** الاتى:

كود:

```
<jdoc:include type="component" />
```

ولكن فى **body** للصفحة بحيث راج يصبح الكود كاملا هكذا

كود:

```
<!DOCTYPE html PUBLIC "-//W3C//DTD XHTML 1.0 Transitional//EN"
"http://www.w3.org/TR/xhtml1/DTD/xhtml1-transitional.dtd">
<html xmlns="http://www.w3.org/1999/xhtml"
xml:lang="<?php echo $this->language; ?>" lang="<?php echo
$this->language; ?>" >
<head>
<jdoc:include type="head" />
</head>
<body>
<jdoc:include type="component" />
</body>
</html>
```

الآن نريد ان ننطلع على شكل قالبنا كشكل مبدئي اولى


ادخ للوحة التحكم ثم **template manager** وراح تجد ان اسم القالب الخاص بنا

بعدين اختاره واضغط على **default** حتى يصير قالبنا هو الافتراضى

## #صوره ٢


Welcome to the Frontpage  
Welcome to Joomla!  
Written by Administrator  
Thursday, 12 October 2006 10:00

**Joomla! is a free open source framework and content publishing system designed for quickly creating highly interactive multi-language Web sites, online communities, media portals, blogs and eCommerce applications.**

 Joomla! provides an easy-to-use graphical user interface that simplifies the management and publishing of large volumes of content including HTML, documents, and rich media. Joomla! is used by organisations of all sizes for Public Web sites, Intranets, and Extranets and is supported by a community of thousands of users.

Last Updated ( Thursday, 08 November 2007 12:06 )  
[Read more...](#)

Joomla Community Portal Online  
Written by Administrator  
Wednesday, 07 July 2004 09:54

 What is the FTP layer for?  
Written by Administrator  
Friday, 06 October 2006 21:27

**VISTA-DESIGN**  
دورة تصميم المواقع الالكترونية  
mtwer.com

The new [Joomla Community Portal](#) is now online. The Joomla Community Portal is a new web site for the Joomla community. There you will find a constant source of information about the activities powering the Joomla Project, learn about [Joomla Events](#) worldwide, and see if there is a [Joomla User Group](#) nearby. A new, monthly [Joomla Community Magazine](#) promises an interesting overview of project activities, community accomplishments, and learning material.

The FTP Layer allows file operations (such as installing Extensions or updating the main configuration file) without having to make all the folders and files writable. This has been an issue on Linux and other Unix based platforms in respect of file permissions. This makes the site admin's life a lot easier and increases security of the site.


You can check the write status of relevant folders by going to "Help->System Info" and then in the sub-menu to "Directory Permissions". With the FTP Layer enabled even if all directories are

الحين نروح لمتصفحنا ونشوف شكل القالب

## #صوره ٣


Welcome to the Frontpage  
Welcome to Joomla!  
Written by Administrator  
Thursday, 12 October 2006 10:00

**Joomla! is a free open source framework and content publishing system designed for quickly creating highly interactive multi-language Web sites, online communities, media portals, blogs and eCommerce applications.**

 Joomla! provides an easy-to-use graphical user interface that simplifies the management and publishing of large volumes of content including HTML, documents, and rich media. Joomla! is used by organisations of all sizes for Public Web sites, Intranets, and Extranets and is supported by a community of thousands of users.

Last Updated ( Thursday, 08 November 2007 12:06 )  
[Read more...](#)

Joomla Community Portal Online  
Written by Administrator  
Wednesday, 07 July 2004 09:54

 What is the FTP layer for?  
Written by Administrator  
Friday, 06 October 2006 21:27

**VISTA-DESIGN**  
دورة تصميم المواقع الالكترونية  
mtwer.com

The new [Joomla Community Portal](#) is now online. The Joomla Community Portal is a new web site for the Joomla community. There you will find a constant source of information about the activities powering the Joomla Project, learn about [Joomla Events](#) worldwide, and see if there is a [Joomla User Group](#) nearby. A new, monthly [Joomla Community Magazine](#) promises an interesting overview of project activities, community accomplishments, and learning material.

The FTP Layer allows file operations (such as installing Extensions or updating the main configuration file) without having to make all the folders and files writable. This has been an issue on Linux and other Unix based platforms in respect of file permissions. This makes the site admin's life a lot easier and increases security of the site.

You can check the write status of relevant folders by going to "Help->System Info" and then in the sub-menu to "Directory Permissions". With the FTP Layer enabled even if all directories are

واو جميل

لسه راج نسوی فیه شغل کثیر:

الحين راج نتعلم كيف نضيف بوسشن للقالب

لو تتذكر كود **xml** كان فيه الاتي:

كود:

```
<positions>
<position>breadcrumb</position>
  <position>left</position>
  <position>right</position>
  <position>top</position>
  <position>user1</position>
  <position>user2</position>
  <position>user3</position>
  <position>user4</position>
  <position>footer</position>
</positions>
```

راج نحدد بوسشن ونخليه يظهر

كيف؟

نفتح ملف **index.php** ونضيف له بوسشن القائمة اليسرى والفوتر

كود:

```
<jdoc:include type="modules" name="left" />
```

كود:

```
<jdoc:include type="modules" name="footer" />
```

بحيث يصبح الكود كله كالاتي:

كود:

```
<!DOCTYPE html PUBLIC "-//W3C//DTD XHTML 1.0 Transitional//EN"
  "http://www.w3.org/TR/xhtml1/DTD/xhtml1-transitional.dtd">
  <html xmlns="http://www.w3.org/1999/xhtml" xml:lang="<?php
  echo $this->language; ?>" lang="<?php echo $this->language; ?>"
  >
  <head>
```

```

<jdoc:include type="head" />
</head>

<body>

<jdoc:include type="component" />
<jdoc:include type="modules" name="left" />
<jdoc:include type="modules" name="footer" />
</body>
</html>

```

الحين لو رحنا ل **module manager** من لوحة التحكم

راح نجد موديل اسمه **main menu**

وهو كان مضاف سابقا

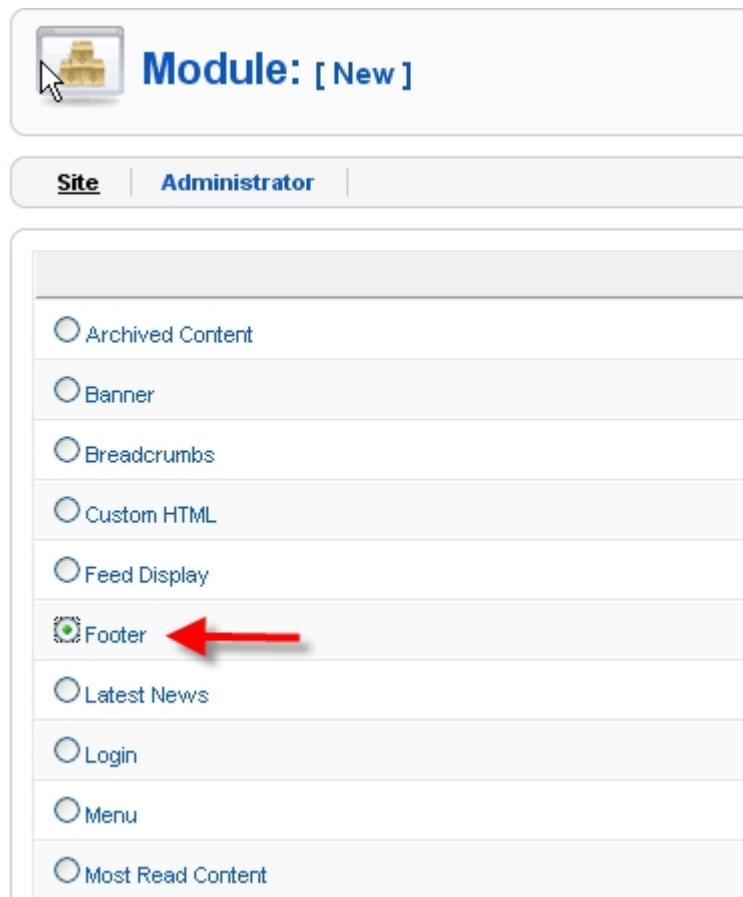
حتى يظهر القائمة اليسرى  
# صورته ٤

- [Home](#)
- [Joomla! Overview](#)
- [Joomla! License](#)
- [More about Joomla!](#)
- [FAQ](#)
- [The News](#)
- [Web Links](#)
- [News Feeds](#)
- [Joomla! Home](#)
- [Joomla! Forums](#)
- [Joomla! Help](#)
- [OSM Home](#)
- [Administrator](#)
- [Extensions](#)
- [Content Layouts](#)
- [Example Pages](#)

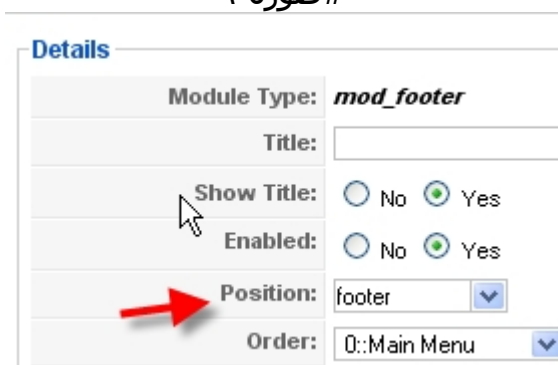
الحين نريد اظهار كود الفوتر على سبيل انه غير موجود من قبل

نروح ل module manager ثم نختار new ثم نختار footer

#صورة ٥



نختار اليوسشن footer  
#صورة ٦



نروح نشوف وراح تجد الفوتر موجود  
#صورة ٧

## data واحنا بنصب المجلة

نكمل ونضيف المزيد من البوسشن والموديلز

الحين راح نستخدم ملف CSS بجانب الملفات السابقة

لكن قبل ذلك نريد ان نحدد فى ملف ال index.php كل جزء على حدا حتى فى كود CSS نحدد الجزء المراد الاختيار وتنفيذ ال CSS عليه

وراح نستخدم تنصيب division مع id لتحديد الجزء بأسم معين يمكننا اختياره لنعدل عليه

ولا ننسى ان نشير لمكان ملف CSS بالامر link

يعنى بعد هذا التعديلات راح يصبح كود index.php بهذه الصورة كود:

```
<!DOCTYPE html PUBLIC "-//W3C//DTD XHTML 1.0 Transitional//EN"
"http://www.w3.org/TR/xhtml1/DTD/xhtml1-transitional.dtd">
<html xmlns="http://www.w3.org/1999/xhtml" xml:lang="<?php
echo $this->language; ?>" lang="<?php echo $this->language; ?>"
>
<head>
<jdoc:include type="head" />
<link rel="stylesheet" href="<?php echo $this->baseurl
?>/templates/temp_mtwere/css/template.css" type="text/css" />
</head>

<body>
<div id="container">
<div id="header"><jdoc:include type="modules" name="top" />
</div>
<div id="sidebar_left" class="float"><jdoc:include type="modules"
name="left" /></div>
<div id="content" class="float">
<jdoc:include type="component" />
</div>
<div id="sidebar_right" class="float"><jdoc:include type="modules"
name="right" /></div>
<div id="footer" class="clear"><jdoc:include type="modules"
name="footer" /></div>
```

```

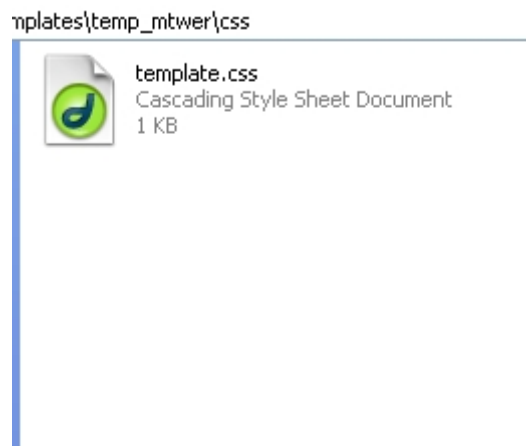
</div>
</body>
</html>

```

الحين فى داخل مجلد القالب **temp\_mtwere** راح نسوى مجلد ونسميه **css**

داخل هذا المجلد نسوى ملف ونسميه **template.css**

#صوره ٨



وراح نضيف له هذا الكود الخاص بالتعديل على البوسشن والموديلات

كود:

```

* {
padding: 0;
margin:0;
}
ul {
list-style:none;
}
.float {
float: left;
}
.clear {
clear: both;
}
#container {
width:960px;

```

```

margin: auto;
}
#header {
background-color:#999999;
height: 150px;
}
#content {
width: 660px;
text-align: center;

}
#sidebar_left {
text-align: center;
background-color:#CCCCCC;
width: 150px;
}
#sidebar_right {
background-color:#CCCCCC;
width: 90px;
}
#footer {
background-color:#999999;
text-align:center;
}

```

الحين نريد مثلا عمل موديل جديد للبحث وتسجيل الدخول

راح نطبق نفس الخطوات السابقة

نروح ل module manager

ثم new

ثم نختار search ومرة اخره ل login

ونختار البوسشن الخاص بهم وهكذا.....



Module Type:	<i>mod_search</i>	
Title:	search	
Show Title:	<input type="radio"/> No <input checked="" type="radio"/> Yes	
Enabled:	<input type="radio"/> No <input checked="" type="radio"/> Yes	
Position:	top	
Order:	breadcrumb footer left right top user1 user2 user3 user4	
Access Level:	left right top user1 user2 user3 user4	
ID:	user1 user2 user3 user4	
Description:	display a search box.	

Module Type:	<i>mod_login</i>	
Title:	login	
Show Title:	<input type="radio"/> No <input checked="" type="radio"/> Yes	
Enabled:	<input type="radio"/> No <input checked="" type="radio"/> Yes	
Position:	right	
Order:	breadcrumb footer left right top user1 user2 user3 user4	
Access Level:	left right top user1 user2 user3 user4	
ID:	user1 user2 user3 user4	
Description:	says a username ar registration is enabled (in the Global	

بهيك يكون انتهى درسنا على أمل ان تكونوا عرفتوا طريقة عمل قوالب جملة ببساطة

وفى دروس قادمة راح نحاول نتعمق لعمل قالب احترافى من الدرجة الأولى

نرجو من الجميع التطبيق

تحياتى

الجزء الثانى من الدورة : التعامل مع مجلة mkportal

## [mkportal1] شرح تركيب المجلة على السيرفر المحلى وتشغيلها

بعد ما انتهينا من التعامل مع مجلة Joomla! بكل ما يخصها

راح ننتقل للمجلة الثانية الرائعة mkportal

اولا: حمل المجلة نسخة المجلة

ifile.it

[اضغط هنا](#)

بعد التحميل:

1- نروح لل **phpmyadmin** فى السيرفر المحلى، ونقوم بعمل قاعدة بيانات خاصة بالمجلة



2- بعد وضع مجلد المجلد فى >www فك الضغط وراح تجد مجلد >upload

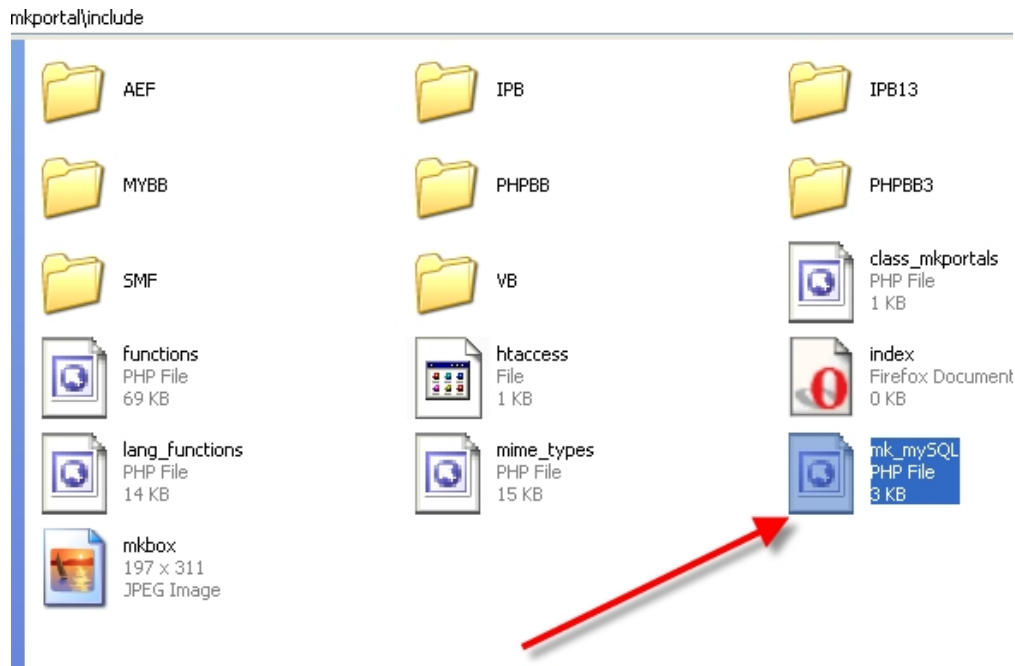
خذة cut واجعله هو اللى فى **www** مباشرة

3- اذهب لملف **mk\_mysql.php** حتى نغير بيانات الكونفج للاتصال بالقاعدة

وراح تجده على هذا المسار على افتراض ان السيرفر على

كود:

C:\AppServ\www\upload\mkportal\include



4- بعدين نفتحه ونغير بيانات الاتصال بالقاعدة

```

0 */
1 if (!defined("IN_MKP")) {
2     die ("Sorry !! You cannot access this file directly.");
3 }
4
5 class db_driver {
6
7     var $obj = array ( "dbname"    => "mkportal" ← اسم القاعدة
8                       "dbuser"    => "root"
9                       "dbpasswd"  => "root"
10                      "dbhost"    => "localhost"
11                      );
12
13     var $q_id      = "";
14     var $db_connect_id = "";
15     var $query_count = 0;
16
17
18     function connect() {
19
20         $this->db_connect_id = mysql_connect( $this->obj['dbhost'] ,
21                                             $this->obj['dbuser'] .

```

5- نستدعى المجلة من المتصفح لتنصيبها بهذا المسار

كود:

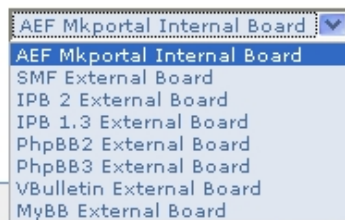
[http://localhost/upload/mkportal/mk\\_install.php](http://localhost/upload/mkportal/mk_install.php)

6- نختار نوع المنتدى اللي راح نركبه مع المجلة

## ! MKPORTAL C1.2.1 INSTALLATION !

Choose your board

**Warning:** This MKPortal version includes a Board inside (AEF).  
You can choose to install MKPortal to work with a different Board.  
If you choose an external Board be sure that it is already installed and working.  
If you select the AEF Internal Board this installer will set up the board automatically.



اختر المنتدى اللي يدك تركيبه مع  
المجلة  
والافتراضى اللي يركب مع  
المجلة  
aeforum



6- نترك هذه الاعدادات كما هي

## ! MKPORTAL C1.2.1 INSTALLATION !

**Site URL:**

Url of your site where the MKPortal index.php file is.  
Write it without the final slash (e.g. <http://example.com> ).

<http://localhost/upload>

مع هذه الاعدادات كما هي

**Forum Directory Name:**

Directory Name of your forum. Write it without the final slash.  
For example, if your forum is in a directory named 'forum'  
write only the word: forum

[aeforum](#)

Install >>



MKPortal ©2003-2008 mkportal.it  
VISTA-DESIGN

## 7-نكمل التنصيب.....

# Thank you for downloading AEF

AEF 1.0.6 requires **PHP 4.1.0** or higher and **MySQL 3.23** or higher

You will also need the following MySQL information:

- Username
- Password
- Database Name
- Hostname

Click the **Install** button to start the setup for your new AEF Board.

Install >



## 9-نكتب البيانات الخاصة بقاعدة البيانات+عضوية الأدمن

MySQL Settings	
	
<b>MySQL Host :</b> This is usually localhost.	<input type="text" value="localhost"/>
<b>MySQL Database Name :</b>	<input type="text" value="joomla"/> <b>نكتب بيانات القاعدة</b>
<b>MySQL Username :</b>	<input type="text" value="root"/>
<b>MySQL Password :</b>	<input type="text" value="root"/>
<b>MySQL Table Prefix :</b> The prefix for every table in the database.	<input type="text" value="aef_"/>

Root Admin Account	
 	
<b>Username :</b>	<input type="text" value="root"/>
<b>Password :</b> <b>بيانات عضوية الأدمن</b>	<input type="password"/>
<b>Confirm Password :</b>	<input type="password"/>
<b>Your email :</b>	<input type="text" value="m@M.com"/>
<input type="button" value="Submit"/>	

10- نكمل التنصيب.....

## Congratulations, the board was ins

Thank you for using AEF.

If you need any support you can always count on us. Just drop in at our [S](#)

You can also customize AEF by installing new themes. If you know PHP or And if you are good at HTML or Java Scripting then try and make a theme.

In the meantime let's go complete the Mkportal Installation.

Complete Installation >

نكمل التنصيب



VISTA-DESIGN

## 11- مبروك ركبت النسخة



**! MKPORTAL C1.2.1 INSTALLATION !**

MKPORTAL SUCCESSFULLY INSTALLED!

For database security reasons immediately delete mk\_install.php and the mkportal/upgrades folder from the server.

Warning: you have to immediately delete the aeforum/setup folder and the aeforum/upgrade folder

Enter your new MKPortal  
مبروك تم تركيب النسخة

VISTA-DESIGN MKPortal ©2003-2008 mkportal.it

## 12- وهذه هي المجلة والمنتدى



المنتدى اللي مع المجلة

You are not authorized to view Shouts.

Welcome Guest. Please [Login](#) or [Register](#) | Calendar | Quick Links | Username: \*\*\*\*\* | [Sign In](#)

You are here: [Index](#)

**Statistics Top 10**

Top Posters		Newest Members		Latest Replies	
Member:	Posts:	Member:	Posts:	Thread:	Last Poster:
root	0	root	0	Welcome to AEF	Views: 0
					Replies: 0

**General Stuff**

Board	Topics	Posts	Last Post
<b>Generals</b> Talk about anything you like in general!	1	 today at 9:48 pm Welcome to AEF F Team	

[New Posts](#) [No New Posts](#)

VISTA-DESIGN

بهيك انتهى تركيب المجلة بنجاح

تحياتي

نرجو من الجميع تطبيق الدرس وتركيب المجلة + وضع صورة للمجلة عندك

## [mkportal2] درس تأطير وتصميم بلوكات المجلة

بسم الله الرحمن الرحيم  
 فى هذا الدرس راح نتعرف على كيفية عمل درس تأطير بلوكات المجلة وانا  
 راح اشرح ابسط طريقة رغم انها لها عدة طرق

نبدا على برکه الله.....

اول شىء رح نروح لمسار الصور الخاصة بالمجلة بعد تركيبها حتى نبدأ فى  
 التعديل عليها

#صوره ١

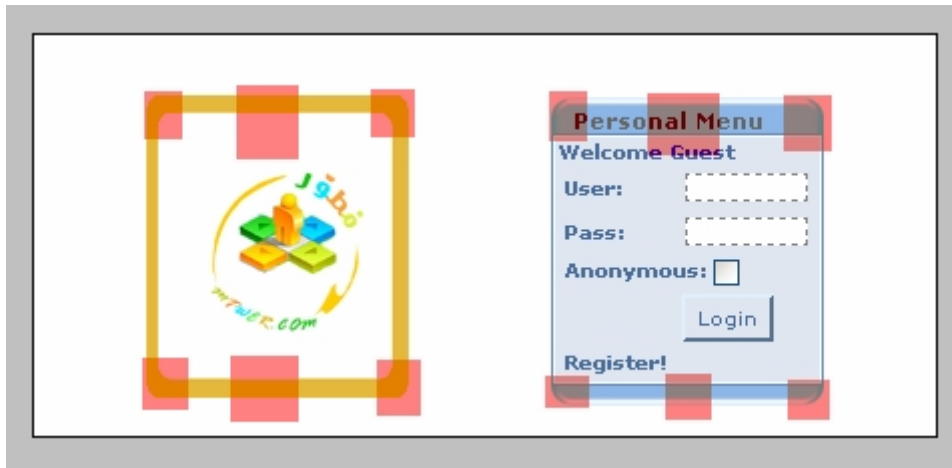
C:\AppServ\www\upload\mkportal\templates\default\images

الحين فلنفرض اننا نريد التعديل على التأطير حول البلوكات  
 فلنأخذ على سبيل المثال هذا البلوك

#صوره ٢

هذا التأطير مقطع نفس الشكل الأتى

#صوره ٣

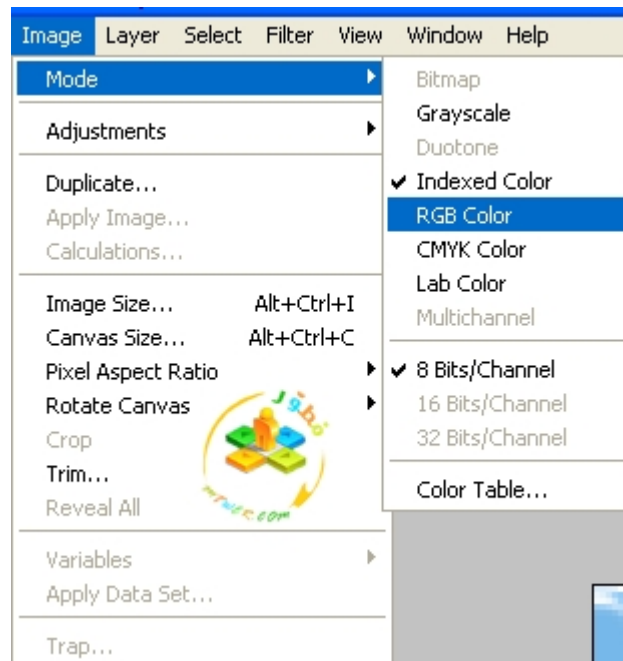




الحين نريد عمل مثل هذا البلوك ونقطعه بالمثل، وطبعاً عرفنا هذه المعلومه  
من الصور المقطعه فى مجلد الصور

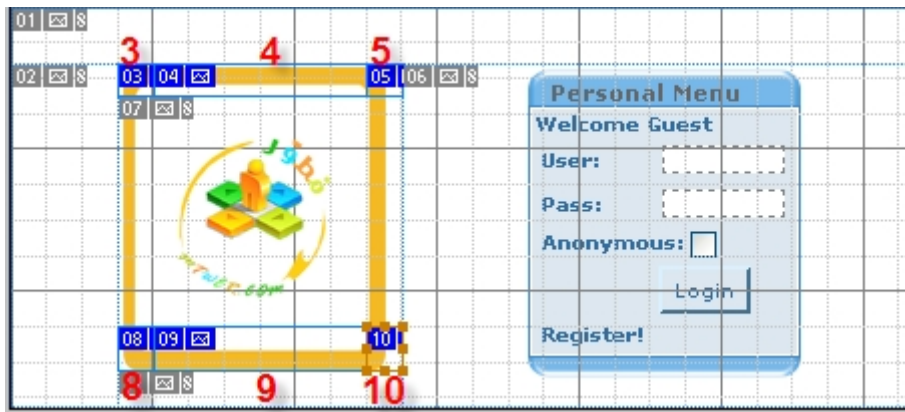
نفتح الفوتوشوب ونصور صورة هذا البلوك الازرق ونفتحه بالفوتوشوب ونحوه  
ل rgb

#صوره٤



بعدين راج نسوى تأطير مثله بالظبط ونقوم بتقطيعه ل ٦ اجزاء

الجزء العلوى (ايسر+اوسط+ايمن)  
الجزء السفلى (ايسر+اوسط+ايمن)



طيب بعد ما نحفظ الصور المقطعه هذه راح نستبدلها بالاصل  
كيف نعرف اسمها؟

سهله روح للمجلة وقف بالماوس على حافة البلوك وشوف رابط الصورة بعرض  
خصائصها بالضغط كليك يمين

#صورة٦



الحين انا عملت تأطير بسيط مو دقيق ومحتاج ضبط اكثر ، لان ضبطه محتاج  
تكون دقيق في

1-مقاس الصورة المُقطعه عرضا وطولا  
2-تساوى التقطيع ، اى ان الزاوية اليسرى العلوية لابد ان يكون تقطيعها  
يطابق بالمثل الزاوية اليمنى العلوية

وهذا تقطيعنا البسيط وهو محتاج ضبط اكثر

#صوره V



طبعا هذه هى الفكرة العامه لتصميم المجلة

وبالمثل طبق شغلك على باقى الصور سواء هيدر او فوتر

ويوجد طرق اخرى اصعب شوى لكن هذه راح تفى بالغرض طالما تدرت  
عليها جيدا

أتمنى يكون الدرس مفهوم

فى نهاية هذه الدورة أرجو منكم الدعاء لى بأن يوفقنى الله فى دينى ودنياى  
وان يغفر لوالداى

أخوكم: محمد

اى استفسارات أخرى

يمكنكم التواصل عبر عضويتي فى موقع مطور:

[Vista-design](#)