

تشغيل الحاسوب

لتشغيل الحاسوب، فقط انقر على الزر الأحمر الكبير .



• مفتاح الحاسوب عادة يحدد برمز دولي
• بعد ثواني قليلة، يجب أن يظهر شيء على الشاشة. وإذا لم يظهر شيء تأكد من تشغيل الشاشة .

• عند التشغيل تأكد من عدم وجود قرص في مشغل القرص المرن .
بعد عملية التشغيل يبدأ نظام التشغيل بالتحكم.

لم يتم إيقاف التشغيل بشكل مناسب:

لا يكفي النقر على الزر الكبير لإيقاف التشغيل، يجب إتباع طريقة معينة. وإذا لم تقم بذلك، سوف يقوم الوندوز بتوضيحه لك عند التشغيل في المرة التي تليها.

أخطاء القرص أثناء التشغيل:

Replace No System Disk/ Error disk ليس قرص نظام القرص خطأ

the disk and press any key. قم بتبديل القرص ثم اضغط أي زر

أخرج القرص من مشغل القرص المرن واضغط مفتاح الإدخال (Enter)

بداية تشغيل الوندوز



تظهر الشاشة الترحيبية لوندوز إكس بي : سطح المكتب Desktop بهذا الشكل لا توجد عليها ايقونات سوى ايقونة سلة المهملات Recycle bin





و لاطهار كافة الايقونات نجري الاتي

١. نقوم بالنقر بزر الفأرة الايمن على سطح المكتب لتظهر قائمة مختصرة shortcut menu لبعض اوامر الحاسوب

٢. نختار منها خصائص properties

٣. تظهر نافذة (مربع حوار) اخرى تسمى خصائص العرض display properties نختار منها التبويب سطح المكتب Desktop

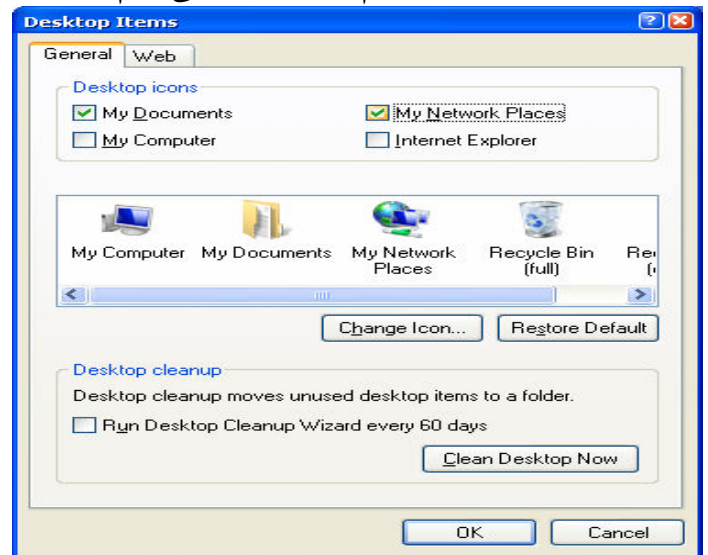
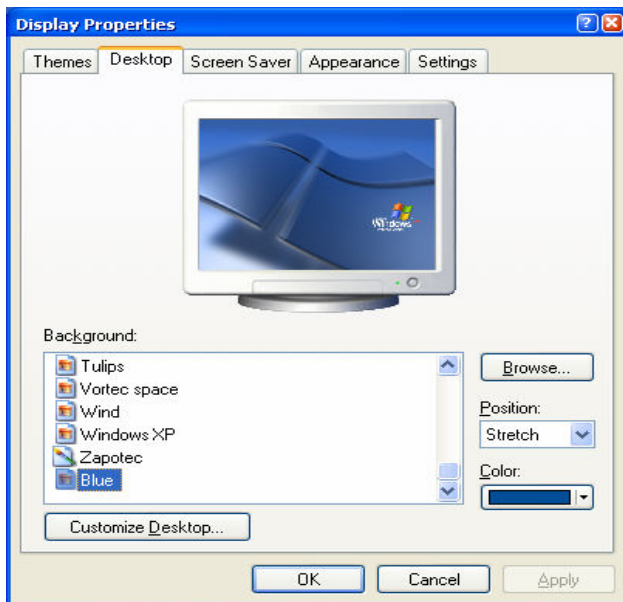
Desktop

٤. ومن هذا التبويب نختار المفتاح تخصيص سطح المكتب customize

Desktop

٥. فعل الايقونات المراد اظهارها على سطح المكتب

٦. اضغط موافق ثم موافق حتى يتم الامر



إيقاف تشغيل الحاسوب مع ويندوز إكس بي

لإيقاف تشغيل ويندوز إكس بي، انقر على الزر

إبدأ Start ثم زر إيقاف تشغيل Turn off الحاسوب.

إن مربع الحوار " إيقاف تشغيل الحاسوب " يحتوي على ثلاثة خيارات:

• قيد الإستعداد Stand by هذا الزر يضع

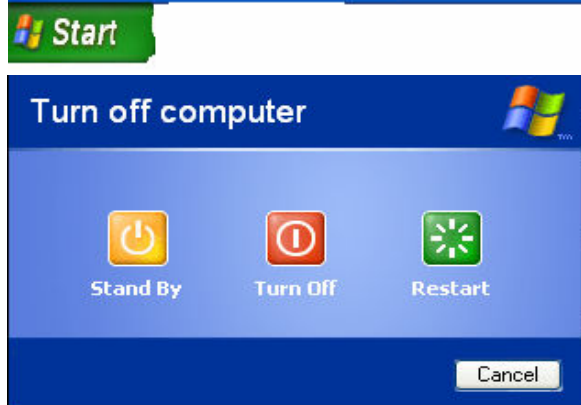
الحاسوب في وضع الإستعداد.

• إيقاف التشغيل Turn off هذا الزر يوقف

تشغيل الحاسوب بشكل كامل.

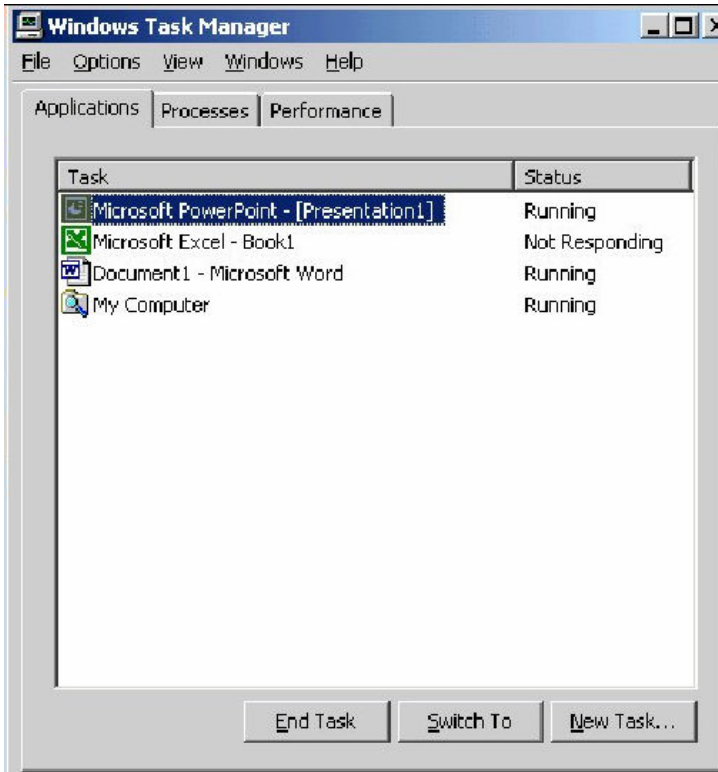
• إعادة التشغيل Restart هذا الزر يقوم بإعادة

تشغيل النظام.



إذا كان لديك وحدة تغذية مستمرة: UPS (نوع من الأجهزة التي تزود الكمبيوتر بالطاقة عند انقطاع التيار الكهربائي)، فليس من الضروري إيقاف التشغيل، بالعكس دعه فسوف يعيد شحن البطارية.

ما العمل عند حدوث استجابة النظام أو البرامج؟



إذا حدث في النظام أي توقف ولا يمكن عمل أي شيء من خلال الفأرة أو لوحة المفاتيح، فقط اضغط على زر إعادة التشغيل. تستطيع أيضاً إعادة التشغيل بالضغط على المفاتيح **Ctrl+Alt+Del** في آن واحد. عند الضغط على **Ctrl+Alt+Del** تستطيع أيضاً إغلاق البرامج المتوقفة عن العمل بالنقر على مدير المهام (Task manager) ثم التطبيقات (Applications)، اختر البرنامج المتوقف الذي يظهر امامه غير مستجيب **Not Responding** ثم انقر على إنهاء مهمة (End task) لإغلاقه.

بيئة الوندوز

شاشة الوندوز

سطح المكتب: Desktop

تسمى هذه الشاشة "سطح المكتب" وهي بيئة رسومية، تعرض الصور، وتوجد على الشاشة كأيقونات تظهر على الخلفية وتسمى سطح المكتب. تستطيع التحكم في الحاسوب باستخدام الفأرة. حركته تتطابق مع حركة الماشر على الشاشة. تستخدم الفأرة للإشارة على المواضيع، اختيارها، نقلها، الخ...

سلة المحذوفات: Recycle bin

يسمى الرمز الذي يشبه سلة المهملات باسم سلة المحذوفات. تتيح لك سلة المحذوفات حذف الملفات والمستندات التي لا تحتاج إليها، إلا أن العناصر التي ترسل إليها لا تحذف نهائياً من الكمبيوتر، بل تبقى مخزنة هناك إلى أن تختار أمر إفراغ سلة المحذوفات أو تختار استرجاعها إلى مكانها الأصلي.

شريط المهام: TaskBar

الشريط الأفقي في أسفل الشاشة يسمى شريط المهام **TaskBar**. هذا هو مركز التحكم بالحاسوب. يحتوي على أربعة عناصر أساسية: الزر إبدأ، شريط الاختصار السريع، أزرار النوافذ، ومنطقة التنبيه يظهر شريط المهام على الشاشة في أغلب الأحيان،

ويعتبر من الأدوات الأساسية لويندوز، وتتغير محتوياته حسب المهام التي تقوم بها والبرامج التي يتم تشغيلها حالياً.

إذا أردت معرفة الأيقونات الموجودة على شريط المهام، فقط ضع مؤشر الفأرة فوق الأيقونة بدون النقر، تظهر معلومات الأيقونة (تسمى هذه الحركة بالتأشير)



الزر إبدأ: Start

يعتبر زر إبدأ المدخل لأدوات وبرامج ويندوز والبرامج الأخرى المثبتة على جهازك . داخل الوندوز، أي شيء يبدأ مع الزر إبدأ. هذا الزر يتحكم بالقائمة التي تحتوي على البرامج والأوامر المختلفة.

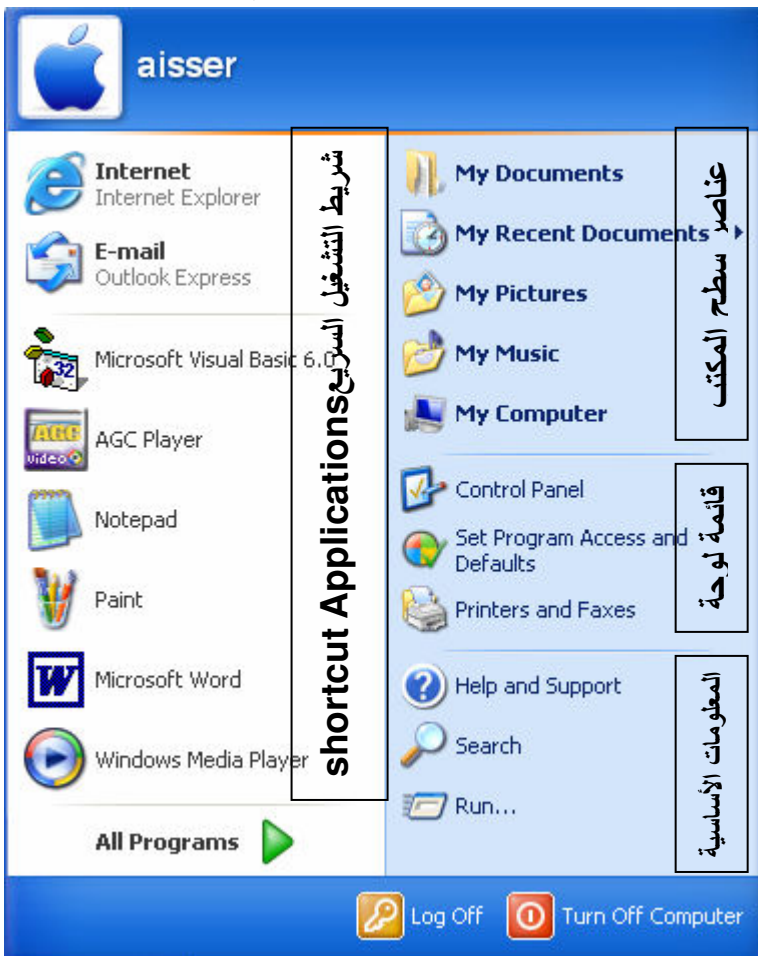
لفتح قائمة إبدأ باستخدام الفأرة فقط اضغط على زر إبدأ.

لفتح قائمة إبدأ باستخدام لوحة المفاتيح استخدم زر "الوندوز" والموجود على أغلب

لوحات المفاتيح المستخدمة حالياً) وهو الزر الذي يحتوي الرمز  (أو استخدم

Ctrl+Esc.

لاستعمال عناصر سطح المكتب و المعلومات الأساسية للمعدات، استخدم قائمة لوحة



التحكم الموجودة في إصدار وندوز.

القائمة الثانوية هي القائمة التي

داخل قائمة إبدأ والتي تحتوي على

البرامج أو القوائم الثانوية الأخرى،

وتعرف بالسهم. ◀

القائمة الثانوية (البرامج) تحتوي

على كافة البرامج All

Programs في الحاسوب. للقيام

بفتحها انقر عليها بالفأرة .

بعض البرامج موجودة على سطح

المكتب على شكل أيقونة. لكن تكون

بالأصل إختصار لبرامج أخرى .

يمكنك أيضاً فتح البرنامج بطريقة

سريعة، بالنقر على الأيقونة في

شريط التشغيل السريع

Shortcut Applications

إغلاق النوافذ

- يوجد في كل برامج ويندوز زر إغلاق، فقط عليك بالنقر عليه لإغلاق البرنامج.
- طريقة أخرى لإغلاق تكون باستخدام قائمة ملف ثم إغلاق أو خروج .
- أو يمكنك استخدام المفاتيح Alt+F4 من لوحة المفاتيح*.

بعض أيقونات سطح المكتب

My Documents



المستندات:

My Documents

وهذا مجلد جاهز داخل ويندوز تستعمله لتخزين عدة أنواع من الملفات الشخصية وهو جزئ من محرك اقراص النظام المثبت عليه نظام التشغيل وغالباً ما يكون قرص C

My Computer



My Computer

جهاز الكمبيوتر:

يعرض محركات الأقراص ووسائط التخزين المتصلة بجهاز الكمبيوتر. ويظهر بداخلها الأنواع المختلفة لمحركات الاقراص مثل، محرك القرص المرن ومحرك القرص المضغوط ومحرك القرص الصلب.

My Network Places



My Network Places

مواقع الشبكة:

ومن خلاله نستطيع الوصول الى كافة الحواسيب الاخرى المتصلة عبر الشبكة والتعامل معها كنسخ اشياء او تخزين اشياء (ويعتبر الكمبيوتر ومواقع الشبكة هما اداتي التخزين)

Internet Explorer



Internet Explorer

انترنت اكسبلورر:

اداة تستخدم لاستعراض صفحات الوب

العمليات الأساسية

أي زر للفأرة:

أنت بشكل طبيعي تستعمل الزر الأيسر للفأرة. ولهذا، لإختيار شيء، أنقر عليه بالزر الأيسر للفأرة.

للإشارة:

للإشارة بالفأرة إلى عنصر معين، عليك تحريك مؤشر الفأرة فوق العنصر المطلوب.

للقر:

خلال استخدام الوندوز، عندما تحتاج لعمل شيء عليك إخبار الوندوز ماذا تريد أن تعمل. أولاً عليك إختيار الشيء قبل القيام بأي عملية. وبالتالي إذا أردت تحريك أيقونة على سطح المكتب عليك أولاً باختيارها. لاختيارها قم بالإشارة على الأيقونة ثم أنقر بالزر الأيسر للفأرة .

مثال: إختار أيقونة جهاز الكمبيوتر (My Computer) التي على سطح المكتب.

* لا تستخدم في اجابة اسئلة الامتحان النهائي لانها سوف تخرجك من الامتحان

النقر المزدوج:

النقر مرتين تعني أن تنقر أول مرة ثم الثانية في أسرع وقت ممكن. إن استخدام النقر مرتين نكون لفتح أيقونة على سطح المكتب.
مثال: أنقر مرتين على أيقونة جهاز الكمبيوتر (My Computer) الموجودة على سطح المكتب.

السحب والإفلات:

السحب والإفلات يعني تحريك الفأرة خلال الضغط بالزر الأيسر على أحد الأيقونات، ومن ثم إفلاتها في مكان آخر.
إذا قمت باستخدام هذه التقنية مع مفتاح Ctrl ، أي الضغط على مفتاح Ctrl خلال سحب الأيقونة، سوف ينتج نسخة عن الأصل في المكان الذي تم فيه الإفلات.
مثال: قم بتحريك أيقونة جهاز الكمبيوتر (My Computer) التي على سطح المكتب.

الزر الأيمن للفأرة:

عندما تختار شيء، غالباً ما تجد أن النقر بالزر الأيمن على الشيء الذي قمت باختياره يعرض قائمة منسدلة تحتوي على خيارات.
لهذا إذا قمت بنقر الزر الأيمن على منطقة فارغة على سطح المكتب لتظهر قائمة مختصرة shortcut menu لبعض اوامر الحاسوب

صناديق (مربع الحوار): Deluge box

كما يدل اسمها، مربعات الحوار تسمح لك بالحوار مع نظام الوندوز. استخدم الفأرة لإنتقاء الخيارات و تغيير الأوضاع، ثم أنقر على زر (تم) لتأكيد إختياراتك.

القائمة المنسدلة: Pull down menus

استخدمها لتحديد خيار من الخيارات المتوفرة عند الضغط على السهم

مربع الإختيار : check box

تكون متواجدة بشكل مجموعات. وتستخدم لتحديد أكثر من خيار من مجموعة الخيارات المتوفرة.

زر الإختيار : Option Button

تكون متواجدة بشكل مجموعات. وتستخدم لتحديد خيار واحد فقط من مجموعة الخيارات المتوفرة.

مربع الإدخال : Enter Box

يستخدم لإدخال القيم من قبل المستخدم




التعامل مع النوافذ


التحكم بعجم النافذة:

أولا لتتعرف على أجزاء النافذة في نظام الوندوز، وهي مبينة في الشكل التالي:



بالتأكيد يمكن أن تأخذ النافذة أحجام مختلفة، وفيما يلي بعض الأزرار التي تستخدم في التحكم بعجم النوافذ .

Maximize لتكبير النافذة لتغطي كامل حجم الشاشة، وعند استخدامه يتغير شكله إلى الشكل 

Restore لاسترجاع الوندوز للحجم الأصلي، يعود بعد استخدامه للشكل 

لتصغير حجم النافذة انقر على زر التصغير أعلى يمين النافذة، التصغير لا يغلق النافذة بل يضعها في شريط المهام، ويمكنك إستعادتها بالنقر عليها عند شريط المهام .

Close لإغلاق النافذة، انقر على زر الإغلاق الموجود أعلى يمين النافذة .

لتغيير حجم النافذة حرك مؤشر الفأرة إلى الحد الأفقي أو إلى زاوية النافذة، ثم إسحب مؤشر الفأرة إلى أعلى أو أسفل الشاشة خلال الضغط بزر الفأرة، ثم افلت زر الفأرة. لا يمكنك تغيير حجم النافذة عندما تكون في وضع التكبير.

تحريك النوافذ:

لنقل النافذة، أي نافذة، إسحبها من شريط العنوان وضعها في أي مكان تريد على الشاشة. لا يمكنك تحريك النوافذ المكبرة.

إستخدام الشريط التمرير Scroll bar :

بعض النوافذ تحتوي على شريط تمرير، موجود على يمين النافذة وفي الأسفل. تتكون هذه الأشرطة من زر التمرير و سهم في كل جهه. إن هذا الزر يتحرك للأعلى والأسفل عند تحريك الصفحة .

التنقل بين الوندوز:

للتنقل بين الوندوز، انقر على أيقونة التطبيق الموجودة في شريط المهام.

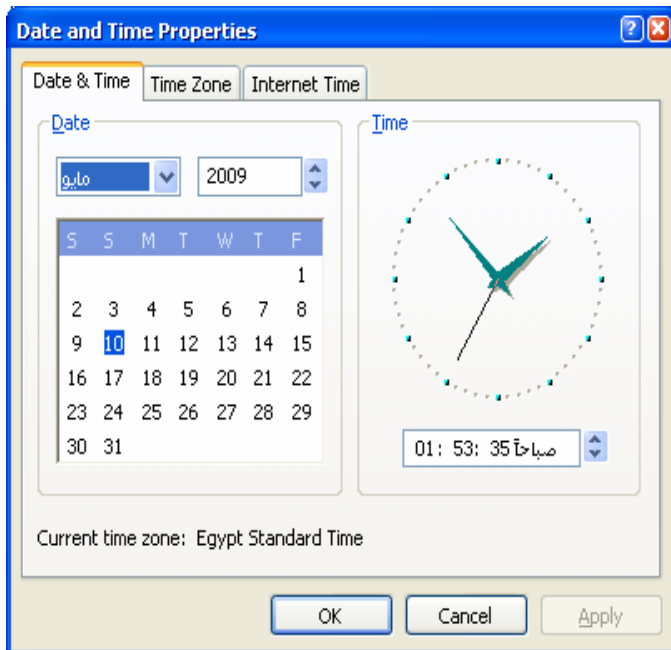


يمكنك إستخدام مفتاح الإختصار **Alt+Tab** ، عند الضغط على **Tab** عدة مرات مع استمرارية الضغط على **Alt** ، يظهر مربع حوار لإختيار البرنامج المطلوب .

بعض الإعدادات في نظام الوندوز

إعداد الوقت Date/Time :

معظم الأجهزة مزودة بساعة داخلية و التي تمتلك بطارية صغيرة تسمح لها بالعمل بشكل مستمر سواء كان الحاسوب في حالة التشغيل أو الإطفاء الساعة تظهر على يمين شريط المهام. عندما



تؤشر على الساعة بالفأرة مدة ثواني قليلة دون النقر، سوف يظهر لك التاريخ كما بالشكل (١) . لإعداد أو تغيير الوقت والتاريخ، انقر مرتان على الساعة الموجودة في شريط المهام، أو انقر مرتان على أيقونة (الوقت/التاريخ Date/Time) في شريط المهام او مرة واحدة في لوحة التحكم Control panel من خلال الاداة (التاريخ، الوقت، اللغة، و الإعدادات الاقليمية).



يظهر مربع حوار من خلاله نستطيع ضبط الوقت والتاريخ

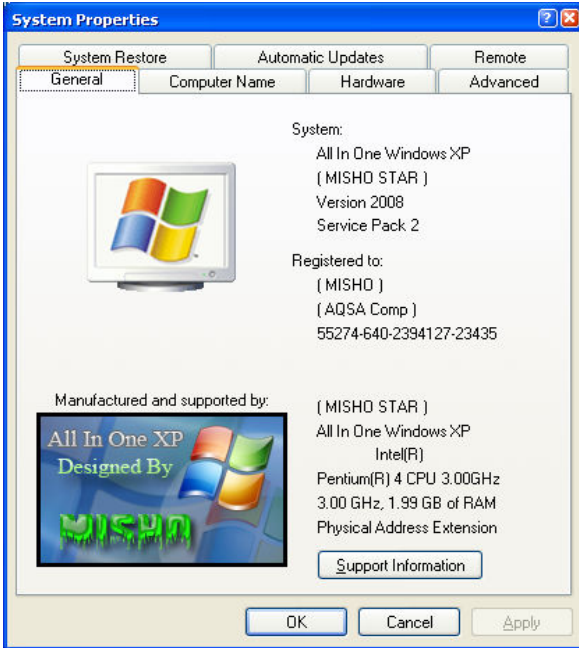


إعداد حجم الصوت Volume Control:

لإعداد أو تغيير حجم الصوت، انقر مرتين على أيقونة السماعة الموجودة بعد الساعة على شريط المهام، أو انقر مرتين على أيقونة الصوت و أجهزة التسجيل) والموجودة في لوحة التحكم Control panel.

خصائص النظام

لإستعراض خصائص النظام System Properties،



- انقر الزر الأيمن من الفأرة على أيقونة جهاز الكمبيوتر (My Computer) لعرض القائمة المنسدلة، إختار الأمر خصائص properties من القائمة المنسدلة. سوف يظهر مربع حوار يحتوي على خصائص النظام، كالتالي :

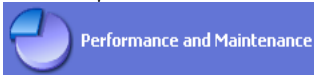
في هذه الصورة، المعالج Processor بنتيوم ٤ بسرعة ٣ جيجاهرتز تقريباً وحجم ذاكرة يبلغ ٢٠٠٠ ميجابايت.

بعض الأحيان، مربع الحوار يعرض اسم المصنع (الشركة) لجهازك .

- من خلال نافذة My Computer في

جزئ المهام Task Pane رؤية معلومات النظام View System Information

- يمكنك ايضا رؤية خصائص نظامك من خلال الدخول الى قائمة Start ابدأ ثم لوحة



التحكم Control panel، ثم افتح ايقونة الأداء والصيانة واختر ايقونة النظام System

تخصيص سطح مكتبك

ان الخيارات التي من خلالها تقوم بتخصيص سطح مكتبك موجودة في القائمة ابدأ



Start، لوحة التحكم Control panel من الاداة مظاهر وسمات اضغط على ايقونة العرض Display.

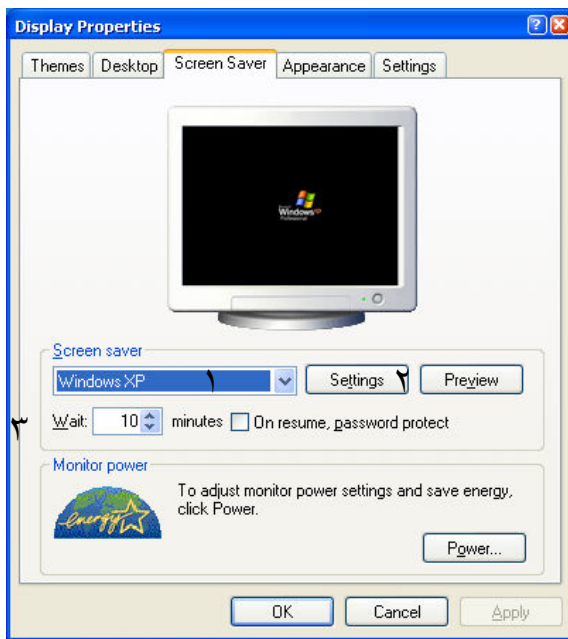
يمكنك عرض مربع الحوار (العرض Display) بالنقر على الزر الأيمن من الفأرة في أي مكان على سطح المكتب لتظهر قائمة الخصائص، إختار منها خصائص Properties .



→ تغيير خلفية سطح المكتب Background :
الخلفية Background هي ما يمكنك رؤيته على سطح مكتبك . إفتح مربع الحوار " خصائص العرض " " Display Properties " ثم انقر على اختصار سطح المكتب Desktop لعرض الخيارات التالية :

يمكنك اختيار صورة جديدة في أي وقت، الشاشة الصغيرة الموجودة في أعلى مربع الحوار تعرض لك فكرة عن شكل الصورة المختارة .
أيضاً يمكنك استخدام الصور التي قمت بإنشائها ومن ثم وضعها كخلفية، تتم هذه العملية باستخدام الخيار استعراض Browse

→ استخدام شاشة التوقف: Screen Saver



قد يؤدي تشغيل الشاشة وتركها لمدة طويلة إلى تلف مادة الفسفور الموجودة داخل الشاشة، المادة الداخلية التي تغلف الشاشة. فإذا ظهرت صورة لمدة طويلة سوف تنطبع على مادة الفوسفور لتجنب هذه المشكلة، يمكنك استخدام شاشة التوقف. هذا البرنامج الخاص يعمل بعد مدة معينة تحدد مسبقاً عندما لا تستعمل لوحة المفاتيح والفأرة خلال هذه الفترة.

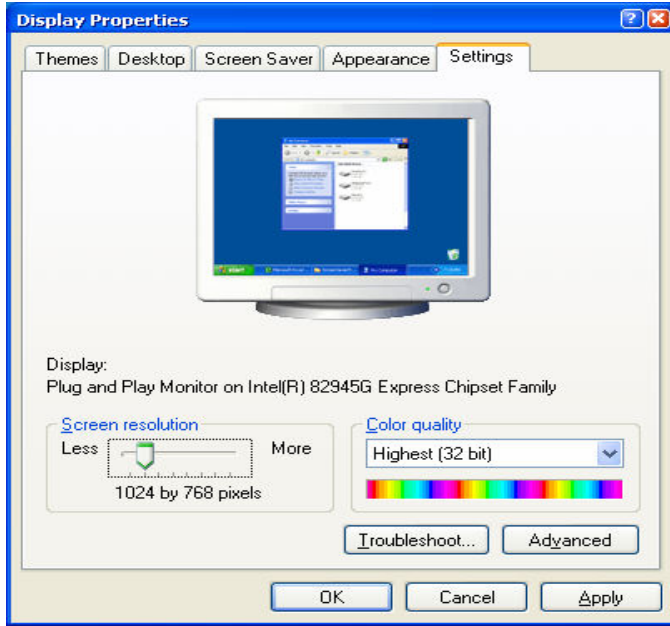
الشاشات الموجودة اليوم لا تواجه هذه المشكلة، ولكن ما زالت شاشة التوقف تستعمل حتى الآن.
إفتح مربع الحوار " عرض الخصائص " " Display Properties " ثم انقر

على شاشة التوقف Screen Saver لعرض الخيارات التالية :

١. القائمة المنسدلة Screen Saver والتي يمكنك من اختيار الشاشة المرغوب فيها
٢. زر إعدادات Setting يسمح لك بتغيير الإعدادات الخاصة بشاشة التوقف المختارة.
٣. في منطقة الإدخال التي بجانب كلمة " إنتظار Wait " أدخل الوقت الذي تريده.
- لإيقاف تشغيل شاشة التوقف باستخدام لوحة المفاتيح، انقر في أي مكان أو حرك الفأرة.
- هناك شاشة توقف تسمى "شاشة اسمية Marquee" يجب النظر إليها

→ ضبط وضوح الشاشة والألوان:

إفتح مربع الحوار " خصائص العرض " ، أنقر على اختصار إعدادات Setting لعرض الخيارات التالية.

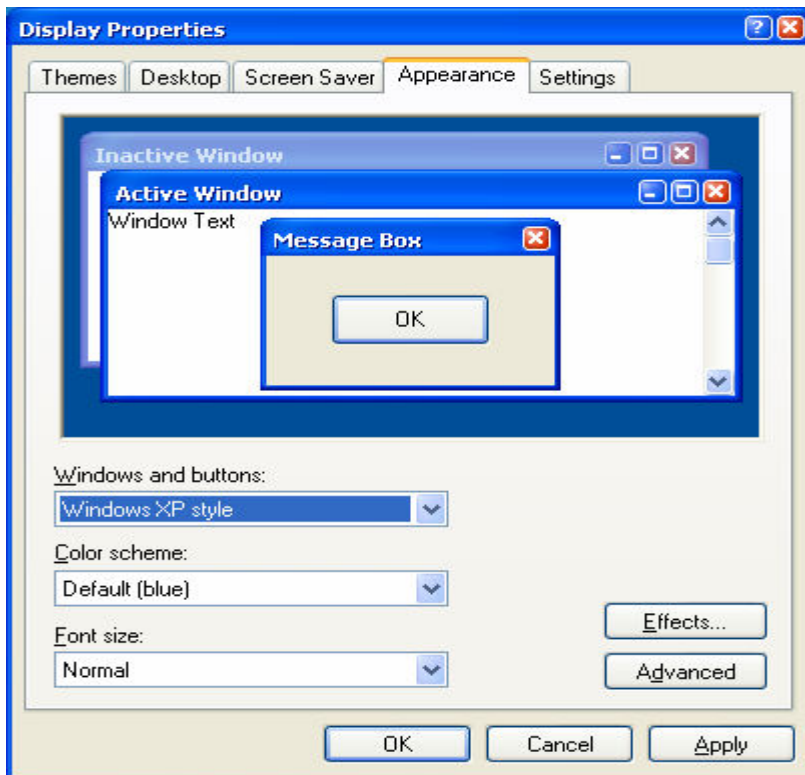


١. يمكنك اختيار جودة الألوان " color quality " من ١٦ لون إلى ١٦ بت أو ٣٢ بت.

٢. اختيار دقة الشاشة " Screen resolution ".

التغييرات التي تجريها ستظهر على شاشة العرض الصغيرة الموجودة أعلى مربع الحوار .

→ تغيير مظهر نظام الوندوز Appearance :

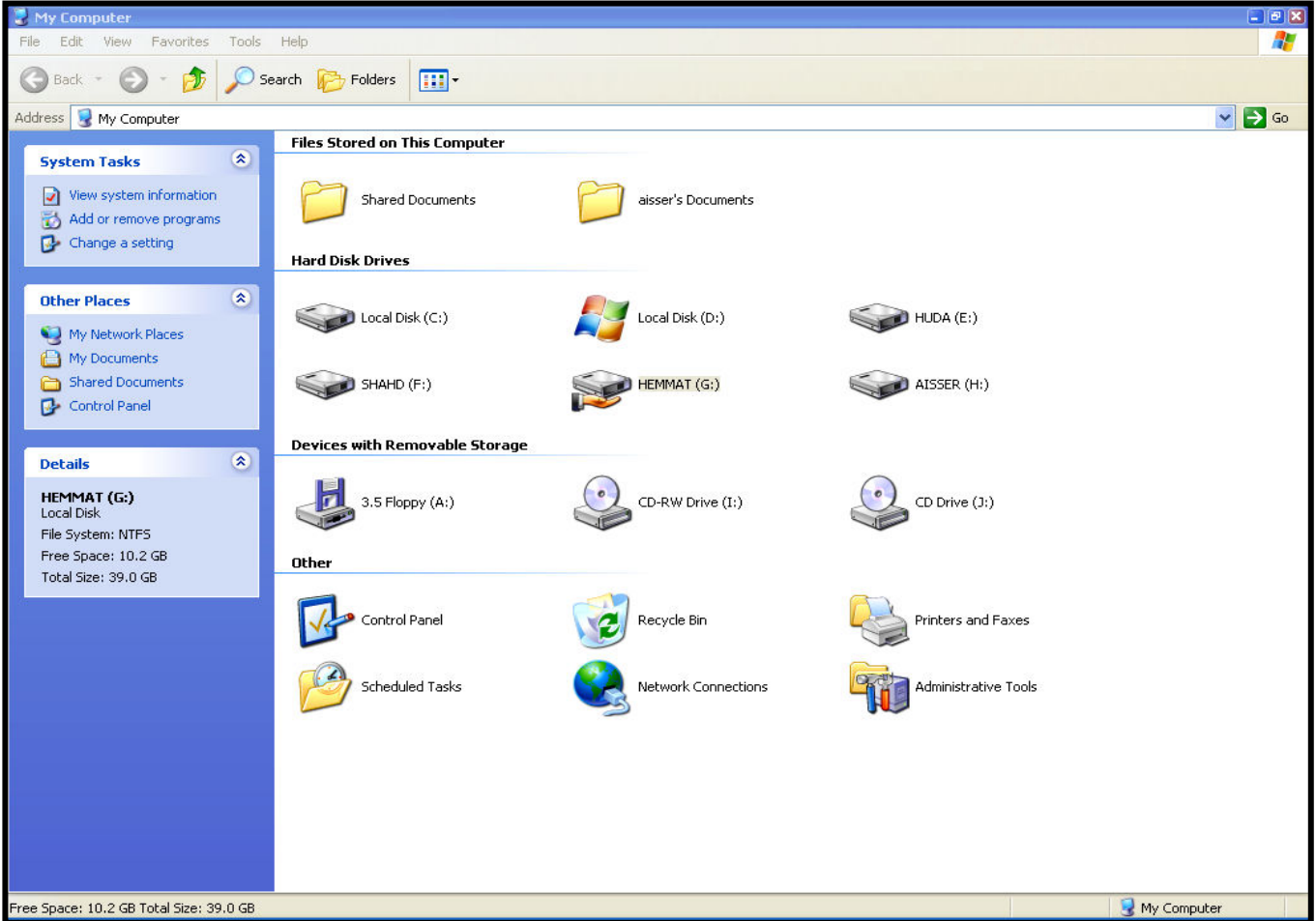


هذه الخاصية لتغيير مظهر نظام الوندوز بألوان مختلفة: كشرط العنوان، الأيقونات، مربعات الحوار أو الإطارات، الأزرار، الخطوط ...
إضبط على المظهر Appearance للتحكم في مظهر الوندوز .

التبويب سمات Themes فهو اعداد مسبق لكلاً من سطح المكتب وشاشة التوقف و المظهر من قبل المبرمج

الأقراص

بإمكانك عرض المحركات و مشغل الأقراص من أيقونة جهاز الكمبيوتر اضغط مرتين على أيقونة جهاز الكمبيوتر (My Computer) الموجودة على سطح المكتب . سوف يظهر لك كالاتي:-



- القرص المرن (Floppy A 3.5) محرك الأقراص
- محرك الأقراص C: هو القرص الصلب الرئيسي للكمبيوتر. جهازك بإمكانه أن يحتوي على محركات إضافية D أو E
- محرك الأقراص المدمجة و الأقراص الممغنطة أو القابلة للكتابة.
- محركات أخرى :نظامك قد يحتوي على محركات أقراص أخرى مثل zip drive.
- كل محرك أقراص موجود في نظامك يجب أن يظهر كأيقونة أو كحرف أو كاسم.
- من خلال الأيقونات قد تتعرف على طبيعة المحرك floppy, CD, or hard disk...
- إذا وجدت يد مرسومة على محرك من المحركات هذا يعني أنه موصول على الشبكة
- ضع قرص في مشغل الأقراص واضغط مرتين على أيقونة المحرك ، سوف يظهر لك كل محتويات هذا القرص.

تهيئة الأقراص Format**(مثال) اعداد القرص المرن: (Floppy A 3.5)**

اعداد القرص المرن يعني حذف كل شيء موجود على القرص المرن . في هذه الحالة معناها أنه يقوم بحذف كل محتويات القرص المرن.

- ضع القرص المرن في مشغل القرص المرن .
- اضغط على أيقونة القرص مرن ٣,٥ لتحديدها .
- قم بالضغط بالزر الأيمن للفأرة على أيقونة القرص مرن ٣,٥ ، ومن القائمة المعروضة حدد الأمر تهيئة

Format**- اضغط إبدأ Start**

○ سعة تخزين القرص المرن :السعة المتعارف عليها ١,٤٤ ميجابايت .

○ نظام الملف :اتركه Fat طوال الوقت .

○ (Volume label) اسم القرص : (في حالة أردت أن تسمي القرص المرن).

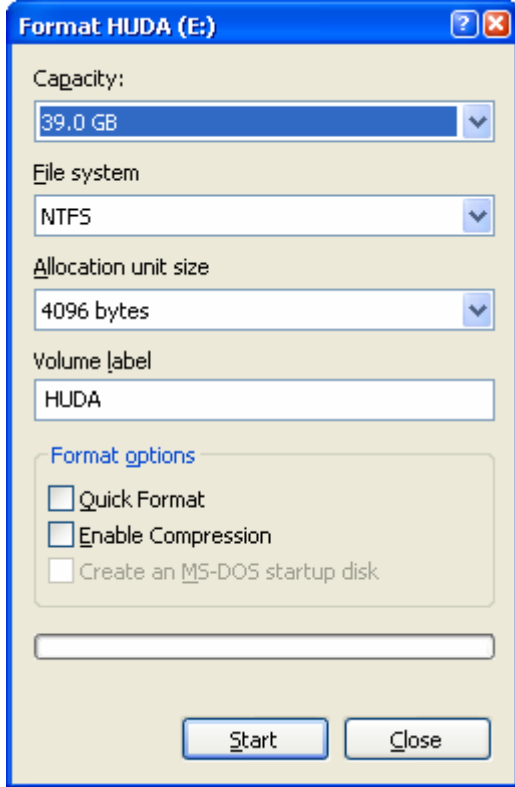
○ (Quick Format) التهيئة السريعة : (إذا

اخترت التهيئة السريعة سوف يقوم بتهيئة محتويات القرص المرن بسرعة).

التهيئة السريعة لا تتعرف اذا كان هناك أخطاء ، لذا

المعالجة ستكون سريعة . كذلك لا تستطيع أن تهيئ قرص مرن لم تتم تهيئته باستخدام التهيئة الكاملة . اذا كنت خائفا "من أن يكون هناك أخطاء ، يجب أن تستخدم التهيئة الكاملة .

ملاحظة :كن منتبها" من اختيارك لمحرك الأقراص المرنة ، لأنه من السهل حذف محتويات القرص الصلب من جهازك باختيار المحرك الخطأ .



مركز التعليمات والدعم Windows system Help

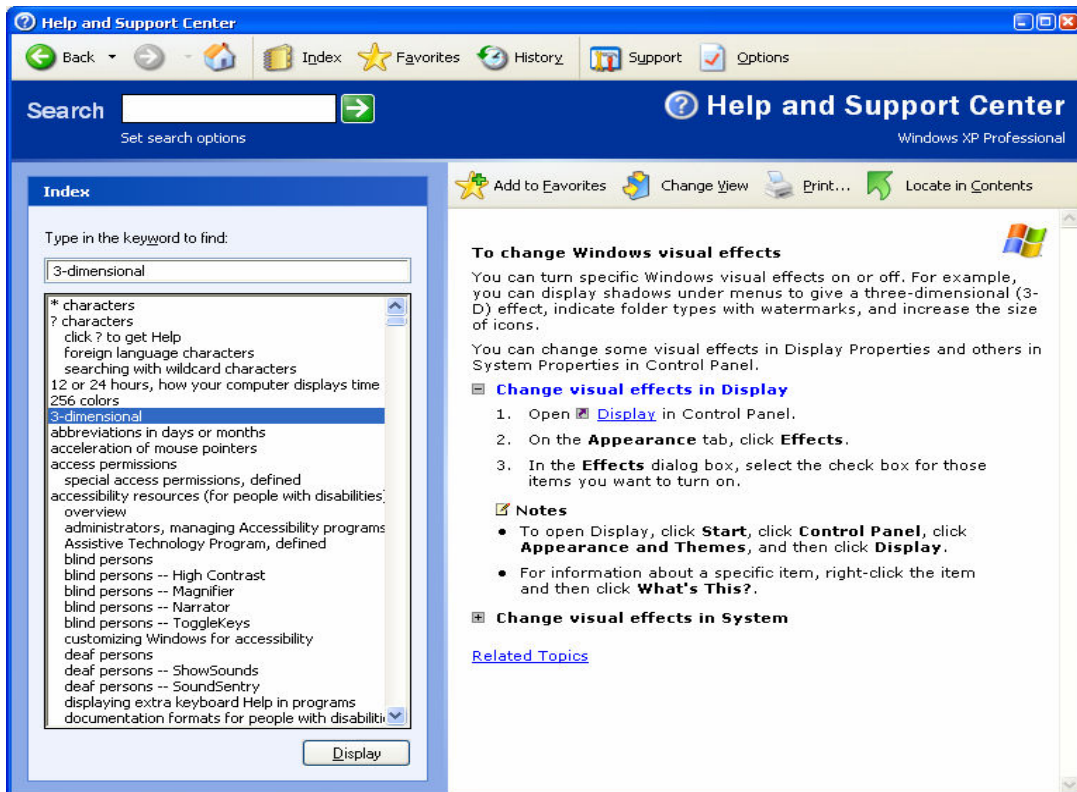
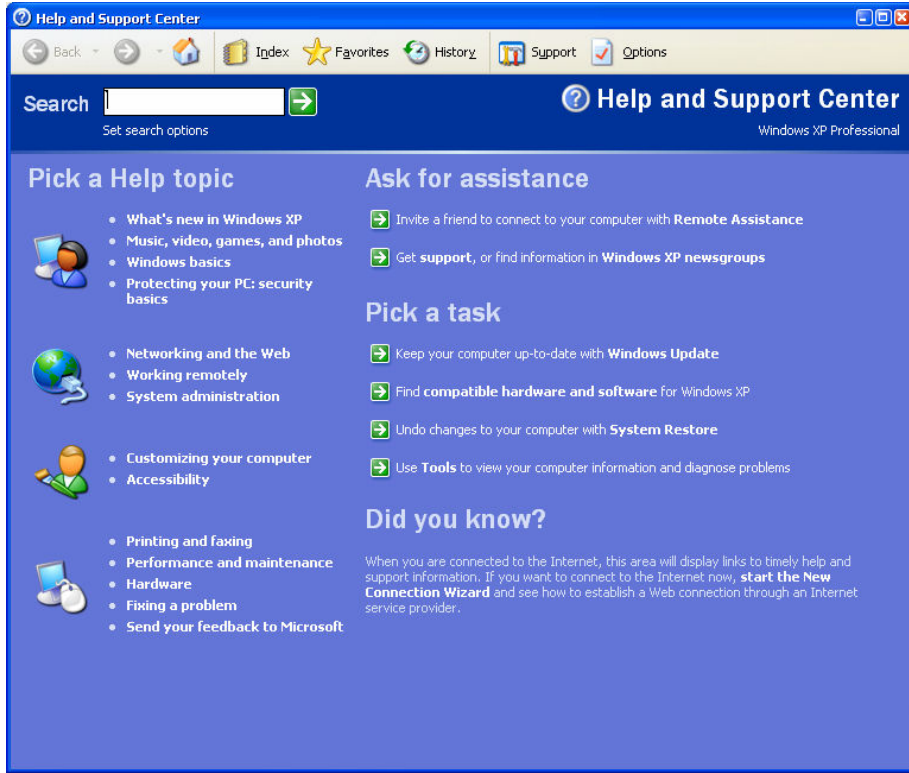
يوفر Windows نظام مساعدة كامل يحتوي على معلومات عملية و معاني مصطلحات و يجيب على جميع الأسئلة .

اضغط على زر إبدأ Start واختر مركز التعليمات والدعم Help and support . بإمكانك فتحه كذلك عبر استخدام الاختصار (Win+F1) المفتاح Win هو المفتاح الذي

يحمل رمز الوندوز.

لتعرف المزيد ، فقط اضغط على العنوان المناسب الذي تريده وبإمكانك أيضا ان تطبعه .

بإمكانك الضغط على زر بحث وادخل كلمة أو جملة لتجد مساعدة في حل مشكلة .



اضغط على زر الفهرس Index لعرض قائمة بالمحتويات مفرسة، مخزنة بالترتيب الأبجدي .

انشاء اختصارات Shortcut

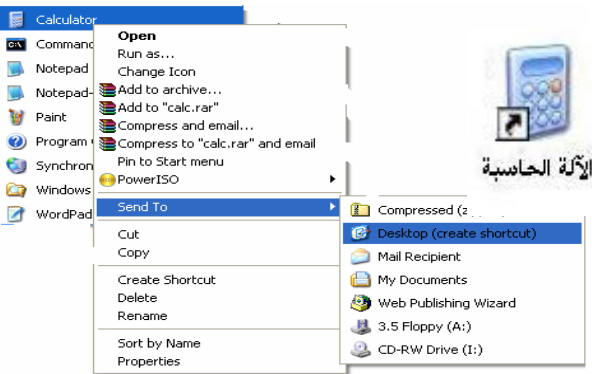


• الأيقونات المختصرة يكون لديها سهم صغير داخل مربع أبيض لاحظ الشكل التالي:

• عندما تنسخ ملف ، تنسخه كاملاً" بجميع محتوياته. بعض الأحيان لا تحتاج لنسخه مطلقاً" بدلاً" من ذلك بإمكانك انشاء اختصار له .

• بإمكانك انشاء اختصارات لملفات ، لمجلدات ، برامج تقريباً أي شيء داخل الوندوز يمكن إنشاء اختصار له لا تخف اذا أردت ان تحذف مختصر لأنه لن يؤثر على برنامج أو ملف أو مجلد.

لإنشاء اختصار لبرنامج أو مجلد أو ملف



اختر البرنامج أو مجلد أو ملف الذي تريد اختصار له على سطح المكتب اضغط بزر الفأرة الايمن عليه ثم اختر ارسال الى (سطح المكتب) انشاء اختصار

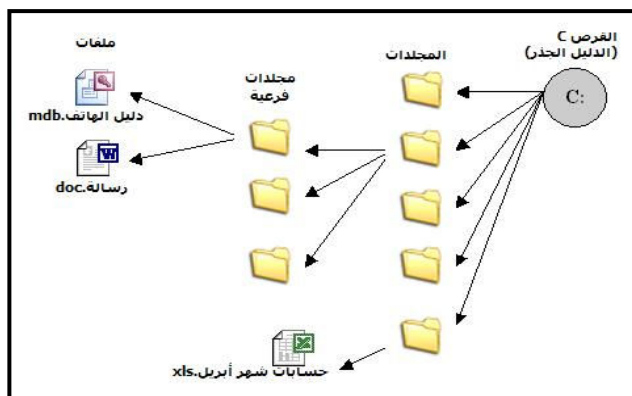
Desktop(create shortcut)

او اختر انشاء اختصار create shortcut اذا كان في نفس المكان

في هذا المثال سوف نختار الآلة الحاسبة موجود في مجموعة (البرامج الملحقة Accessories)

المجلدات والملفات Folders and Files

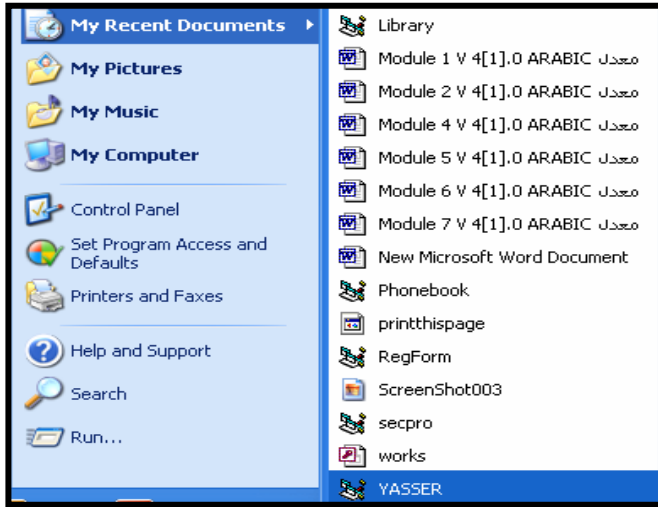
المجلدات Folders (الأيقونات الصفراء) تستخدم لتصنيف الملفات هكذا سوف يتم ترتيبها بحيث يسهل ايجادها . انها حاوية



تستوعب عدد من الملفات Files. الملفات عبارة عن مستندات قمت بانشائها ، تحميلها ، أو برامج تستخدم لتشغيل تطبيقات وتشغيل نظامك . المجلدات ممكن أن تحتوي مجلدات أخرى ، تلك الملفات الثانوية تشكل مستوى آخر من التصنيف .تنظم الملفات بشكل هرمي . وهي طريقة لتصنيف الملفات، و يمكن لأي

مجلد أن يحتوي أيضاً مجلدات ثانوية تحتوي على ملفات ومجلدات كل قرص صلب يحتوي على مجلد واحد . هذا المجلد - مجلد رئيسي - ويسمى المجلد الجذر أو الدليل الجذر (ويكون شكله مختلف كشكل محرك أقراص) ومنه تتفرع بقية المجلدات.

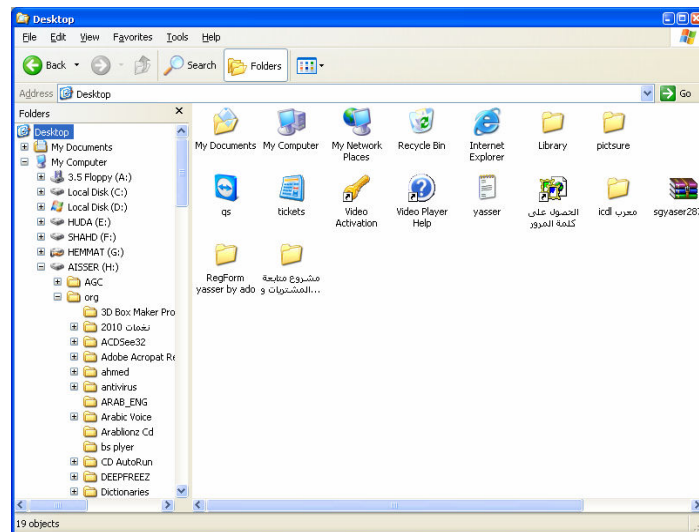
معرض قائمة بأخر الملفات المستخدمة



اضغط على زر إبدأ Start ثم اختر قائمة المستندات الأخيرة My Recent Documents سوف تظهر قائمة بأخر المستندات المستخدمة، بإمكانك اختيار أحدها من القائمة لفتحه. الملف الذي اخترته لفتحه سوف يفتح من برنامج المطابق له، وبذلك توفر على نفسك الوقت وتزيد من الانتاجية.

معرض المجلدات والملفات

معالجة ملفات و المجلدات والتعامل معها تحدث في برنامج خاص اسمه مستكشف الوندوز. Windows Explorer سوف تشاهد كل المجلدات وما تحويه



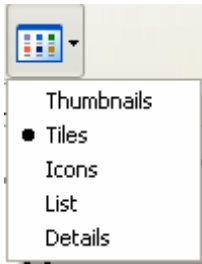
من ملفات الموجودة على جهازك . أسرع طريقة لفتح مستكشف الوندوز هي ضغط مفتاح Window key من لوحة المفاتيح مع حرف E. غير ذلك بإمكانك اتباع أحد الطرق التالية حسب نسخة ال Windows الموجودة على الحاسوب:

- اضغط على زر إبدأ واختر جميع البرامج ثم البرامج الملحقة ثم مستكشف الوندوز.
- أو إبدأ ثم البرامج ثم البرامج الملحقة ثم مستكشف الوندوز

المجلدات والملفات منظمة على شكل شجرة. الشاشة اليمنى تظهر محتويات القرص الصلب أو المجلد الذي اخترته في الشاشة اليسرى . لإظهار محتويات مجلد معين موجود في الشاشة اليسرى ما عليك الا ان تضغط على اسمه فقط .

اضغط على هذا الزر "up" الموجود في شريط الادوات لترجع مستوى واحد. اذا كان شريط الأدوات غير موجود ، فاختر من شريط القوائم عرض ثم أشرطة الأدوات لتظهر محتويات مجلد اضغط على (+) لتوسعه اضغط على (-) التي بجانب المجلد لإغلاق (-) لتوسع جميع فروع المجلدات، اختر مجلد واضغط على (*) من لوحة مفاتيح الأرقام. لإغلاق جميع فروع المجلدات اختر مجلد واضغط على (-) من لوحة مفاتيح الأرقام.

طريق عرض الملفات والمجلدات



- من شريط الأدوات يوجد زر بإسم عرض يسمح لك لتطبيق طرق عرض مختلفة على الأيقونات . اضغط على السهم الصغير بجانب الزر من شريط الأدوات واختر الطريقة المناسبة لك لعرض أيقوناتك
 - وبإمكانك تطبيق طريقة عرض الأيقونات بطريقة أخرى وهي أن تختار القائمة عرض من شريط القوائم.
 - أو اضغط بزر الفأرة اليمين على داخل الشاشة ستظهر قائمة الاختصار، اختر منها نوع العرض.
- وفيما يلي شرح للخيارات المتوفرة:

١. مصغرات: Thumbnails

في هذا العرض سوف يعرض لك الصور الموجودة في بعض المجلدات. كل ملف صورة سوف يظهر كصورة صغيرة داخل المجلد الذي يحتويهم.

٢. تجانب: Tiles

سوف يعرض الملفات كأيقونات تمثل البرنامج الذي استخدم لإنشائه. بالنسبة لأنواع ملفات الصور (jpeg, gif, bmp...) سوف يعرض حجمه بالبيكسل أسفل اسم الملف. أما بقية الملفات فسوف يُعرض حجمها بـ KB.

٣. رموز: Icons

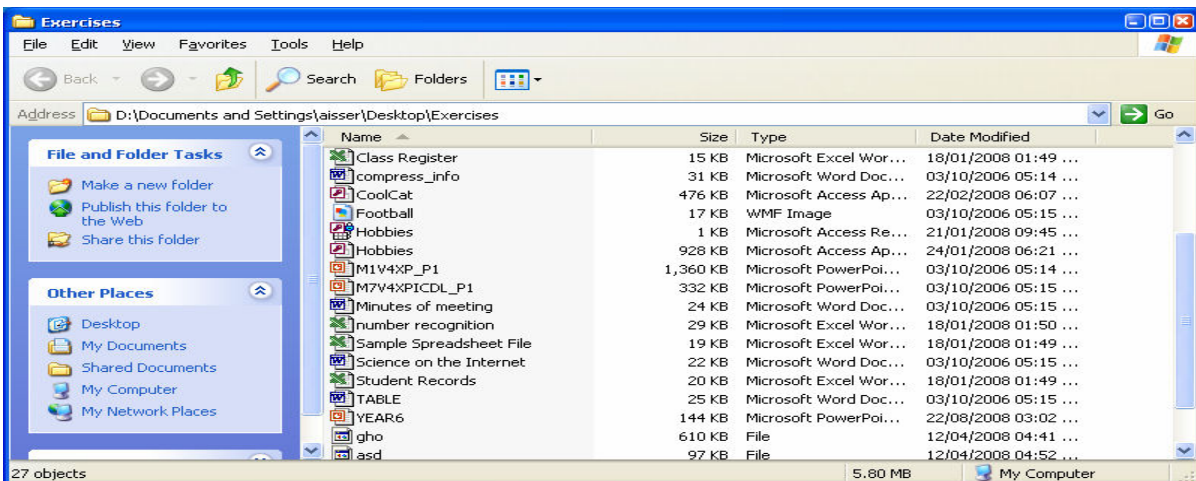
سوف يعرض الملفات كأيقونات تمثل البرنامج الذي استخدم لإنشائه. ولكن الأيقونات سوف تكون أصغر مما يعرضها الخيار السابق.

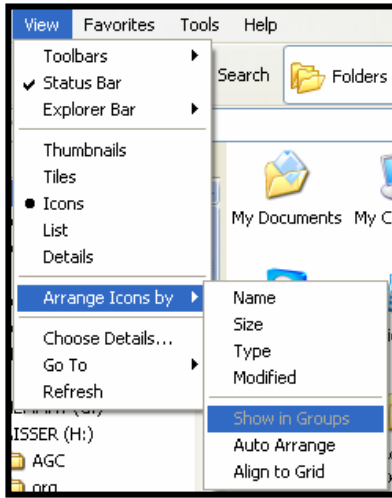
٤. قائمة: List

يعرض كل الملفات والمجلدات على شكل قائمة مقسمة الى عدة أعمدة.

٥. تفاصيل: Details

يعرض كل تفاصيل الملفات مثل اسم الملف ، حجمه ، نوعه ، وتاريخ آخر تعديل له، وكل معلومة في عمود منفصل.





ترتيب الأيقونات:

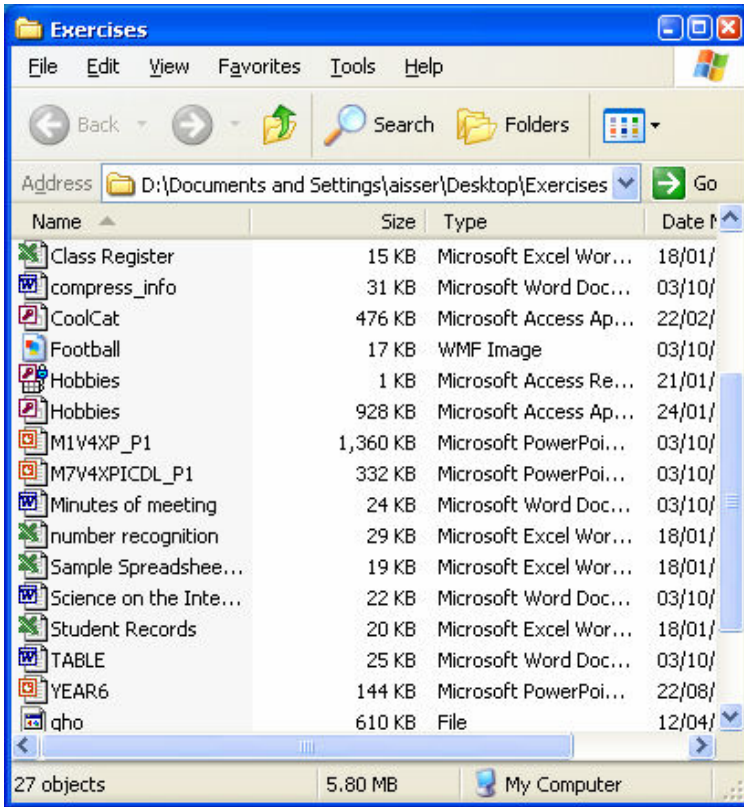
بامكانك ترتيب الملفات باسم Name أو بنوع Type أو بحجم Size أو بآخر تعديل أجري عليه Date Modified : وهذا بعدة طرق

١. اضغط على عرض View ثم ترتيب الرموز حسب،
ترغب به لترتيب ملفاتك

٢. اضغط بزر الفأرة الأيمن داخل الشاشة سوف تظهر لك قائمة اختر ترتيب الرموز حسب Arrange Icons by

٣. من طريقة العرض تفاصيل Details يمكن ترتيب الملفات بالضغط على رؤوس الاعددة حسب الحاجة

انواع الملفات File Extension



الملفات عبارة عن مجموعة من المعلومات المخزنة على القرص الصلب على جهازك . عندما تنشأ مستند سوف تخزنه على القرص الصلب كملف.

في داخل مستكشف الويندوز كل ملف يكون معلما" كأيقونة صغيرة . أيقونة الملف عادة تدل على نوع الملف ، أي البرنامج الذي استخدم لإنشاء الملف، والذي سيستخدم لتحريره.

في الشكل السابق، اذا نظرت الى قائمة الملفات الموجودة تحت عمود الاسم(نفترض أنك تستعمل طريقة عرض التفاصيل لعرض ملفاتك)، سوف ترى بوضوح أن

الملف الأول نوعه إكسل ، والملف الثاني ملف وورد والملف الثالث إكسس(قواعد بيانات)، هذا يشير إلى أن الويندوز قد عرف ملف الورد و عرف ملف الإكسل وعرف ملف الآكسس. لأنه عندما تم تحميل تلك البرامج على الجهاز أعطي الويندوز معلومات عن الملفات التي سوف تنشأها عند استخدام تلك البرامج.

في بعض الحالات لا يكون للويندوز معلومات لبعض أنواع الملفات كما في المثال السابق حيث يوجد الملف الاخير في المستعرض غير معرف للوندوز .

أنواع أخرى من الملفات:

The .exe يعتبر امتداد لملف لبرنامج تنفيذي



coresetup.EXE

The .bmp, .gif, .jpg امتداد لملفات تحتوي على



Image.jpg



Image.gif

صور.



Bitmap
Image.bmp

The .doc امتداد هذا الملف يعني منشأ باستخدام برنامج مايكروسوفت

وورد



Microsoft
Word.doc

The .xls امتداد هذا الملفي عني منشأ باستخدام برنامج مايكروسوفت

إكسل



Microsoft
Excel.xls

The .mdb امتداد هذا الملف يعني منشأ باستخدام برنامج مايكروسوفت

أكسس



Microsoft
Access.mdb

The .ppt امتداد هذا الملفي عني منشأ باستخدام برنامج مايكروسوفت

باوربوينت



Microsoft
PowerPoint.ppt

The .txt امتداد هذا الملف يعني انه يحتوي على نص بسيط (بدون ألوان
وصور) و تم إنشاؤه باستخدام برنامج المفكرة.



Text
Document.txt

The .wav امتداد هذا الملف يعني أنه ملف صوتي.



WAV
Audio.wav

The .psd امتداد هذا الملف يعني منشأ باستخدام برنامج الفوتوشوب،

وهو برنامج متقدم لتحرير الصور



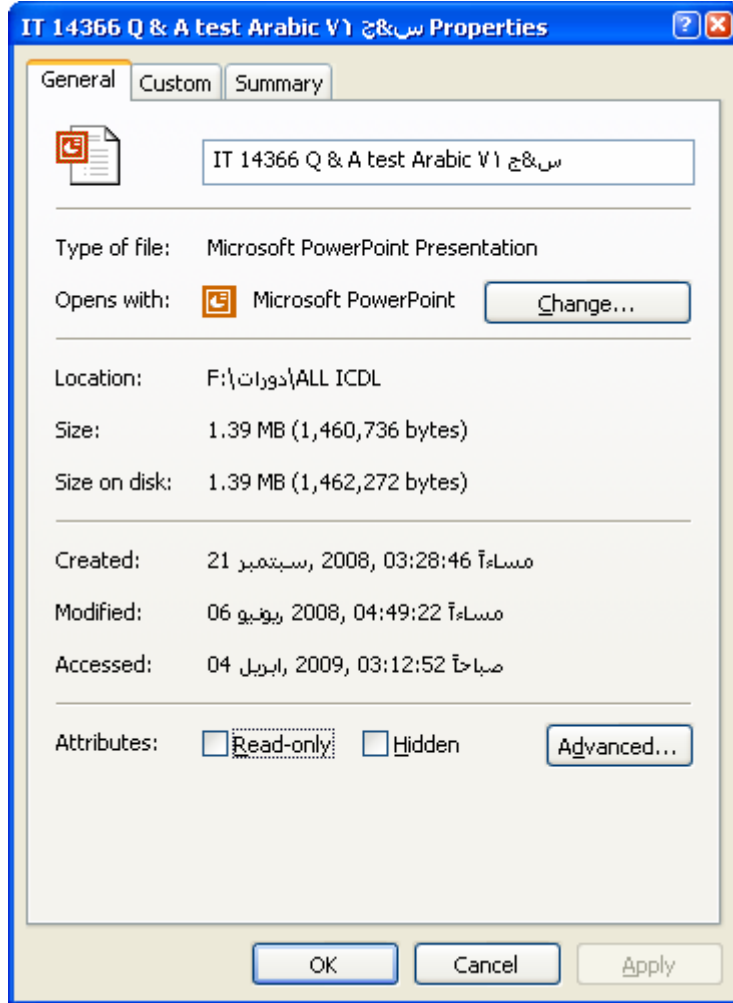
Adobe
Photoshop
Image.psd

صمم وندوز اكس بي بحيث لا يظهر امتداد الملفات امام اسمائها عكس الونادر السابقة و
ذلك حتى لا يؤثر على الملف عند اعادة تسميته ففي الونادر السابقة الاصدار اكس بي
كان عند تغير اسم الملف يصبح غير معروف للوندوز

ولإظهار امتداد الملف امام اسمه قم باختيار قائمة ادوات tools ومنها خيارات المجلد
Folder Options ومن التبويب عرض View الغي تفعيل إخفاء ملحقات الملفات
لأنواع الملفات المعروفة Hide Extension For Known File Types

خصائص الملف

لعرض خصائص ملف ، حدد أيقونة الملف وبزر الفأرة الأيمن عليه من القائمة اختر خصائص . سوف يظهر مربع حوار .



وبإمكانك استخدام نفس الخاصية لمعرفة خصائص المجلدات يظهر في المربع الحوار اسم الملف ونوعه واي البرامج التي انشئته وموقعه حجمه وتاريخ انشائه وتعديله ووصوله .

ومن خلال هذا المربع الحوار يمكن عمل الاتي:

حماية ملف

■ للقراءة فقط Read-only

من مربع حوار الخصائص المعروف في الأعلى: من السمات ضع علامة صح بجانب خيار للقراءة فقط.

Read-only هذا الخيار يسمح لك بوضع حماية على ملفك الذي اخترته وهذا يعني أن المستخدم يستطيع الدخول اليه لكن بدون أن يقوم بأي تعديل عليه، وأي تعديلات يتم القيام بها يجب أن تحفظ إلى ملف جديد والملف القديم سيبقى بدون تغيير.

إزالة الحماية (أي جعل التعديلات التي يتم القيام بها تحفظ على نفس اسم الملف) قم بإزالة علامة صح من المربع الصغير الذي بجانب للقراءة فقط.

■ الإخفاء Hidden

فعل الخيار الإخفاء Hidden حتى يستطيع الوندوز جعله غير ظاهر اسناء العرض **ملحوظة** كونك فعلت الخيار الإخفاء Hidden هذا لا يعني عدم اظهاره للعرض ولكي يطبق التفعيل لا بد من اجراء الخطوات التالية علماً بان هذه الخطوات سوف تقوم باظهار او اخفاء جميع المجلدات او الملفات المحددة بخيار الإخفاء Hidden و لاظهار او اخفاء الملف او المجلد قم باختيار قائمة ادوات tools ومنها خيارات المجلد Folder Options ومن التبويب عرض View اختر

عدم اظهار المجلدات و الملفات المخفية Don't Show Hidden Folders and Files

اظهار المجلدات و الملفات المخفية Show Hidden Folders and Files

التعامل مع المجلدات والملفات

إنشاء مجلد جديد

- من قائمة ملف File ثم جديد New ثم مجلد Folder سيتم انشاء مجلد جديد New Folder
- اضغط بزر الفأرة اليمن على أي مكان فارغ من القائمة التي سوف تظهر اختر جديد New ▶ مجلد Folder .
- غير الإسم الذي اقترحه عليك الوندوز (يقترح عليك عادة الاسم التالي :مجلد جديد New Folder)بأي اسم تريد.
- اضغط على مفتاح Enter من لوحة المفاتيح لحفظ الإسم الجديد.

اختيار مجلد أو أكثر من مجلد أو ملف

- لإختيار مجلد أو ملف :اضغط على هذا الملف أو المجلد بزر الأيسر للفأرة.
- لإختيار عدة ملفات أو مجلدات في آن واحد:



طريقة عملية لإختيار ملفات متجاورة هي باستخدام مربع التحديد



من الفأرة. قم بتحديد الأيقونات باستخدام الفأرة: ابدأ من الزاوية العليا من اليسار فوق الملفات واستمر بالتحديد الى الزاوية السفلى الى اليمين لخلق مربع حول الايقونات التي تريد اختيارها وبعد ذلك أفلت الفأرة.

- لإختيار عدة ملفات أو مجلدات متتالية بطريقة سريعة:
- قم باختيار أول ملف الذي ترغب بتحديدده ، ثم اضغط على مفتاح Shift من لوحة المفاتيح وباستمرار

الضغط عليه قم باختيار آخر ملف ترغب به .

- لإختيار عدة ملفات أو مجلدات غير متتالية:
- قم باختيار أول ملف الذي ترغب بتحديدده ، واضغط على مفتاح Ctrl من لوحة المفاتيح وباستمرار الضغط عليه قم باختيار الملفات التي ترغب بها.

لتغيير اسم ملف أو مجلد Rename

اختار الملف أو المجلد الذي ترغب بتغيير اسمه

➔ من قائمة ملف File اختر الأمر إعادة تسمية Rename أدخل الإسم الجديد اضغط على مفتاح Enter من لوحة المفاتيح لحفظ التغيير الجديد.

➔ اضغط بزر الفأرة الأيمن على الملف أو المجلد الذي ترغب بتغيير اسمه ، سوف تظهر قائمة ، اختر الأمر إعادة تسمية Rename .

➔ قم باختيار الملف أو المجلد ثم اضغط على مفتاح F2 من لوحة المفاتيح .

➔ اضغط مرة واحدة على الملف أو المجلد، انتظر لحظات ثم اضغط مرة ثانية عليه.

هناك بعض النصائح قبل تغيير اسم ملف:
• اسم الملف يجب ان يكون مختصراً" ، لكن معبر . مثل : رسائل المدير، ملفات للطباعة

نظرياً ، بإمكانك أن تسمي ملف أو مجلد بأسماء طويلة، تصل الى ٢٥٥ رمز استعمل الأحرف، الأرقام و المسافات معظم الرموز من لوحة المفاتيح مقبولة ، لكن من المفضل أن يكون الإسم قصيراً" ومحدود استخدام الأحرف والأرقام والمسافات .

#الويندوز لا يقبل استخدام الرموز التالية" | ? < > / * :

نقل ملف: قص ولصق Move: Cut & Paste

١. لنقل (قص ولصق) ملف، اتبع الإجراءات التالية:

➔ حدد الملف الذي ترغب بنقله .

➔ اختر قص Cut من قائمة تحريـر Edit

➔ افتح المجلد الذي ترغب بوضع الملف به أو لصق الملف.

➔ اختر لصق Paste من قائمة تحريـر Edit

٢. بإمكانك أن تستخدم خاصية القص Cut و اللصق Paste من القائمة التي تظهر عندما تضغط بزر الفأرة الأيمن على الملف المختار

٣. بإمكانك استخدام مفاتيح اختصار من لوحة المفاتيح للقص (Ctrl+X) Cut و اللصق (Ctrl+V) Paste

٤. السحب والإفلات طريقة أخرى لنقل ملف هي بتحديد وسحبه الى المجلد الذي ترغب بنقله له مستخدماً استمرار الضغط على زر الفأرة الأيمن لتظهر قائمة مختصرة اختر منها . Move here

٥. يمكنك استخدام ايقونات القص  و اللصق  الموجودة على شريط الأدوات القياسي ♥

ملحوظة ليس من الضروري اتباع طريقة اللصق عقب القص بنفس الترتيب السابق و لكن يمكن اتباع اي طريقة لصق مع اي طريقة قص

♥ إذا لم تكن هذه الادوات موجود فيمكنك استحضارها و ذلك بالضغط على شريط الادوات بزر الفأرة الايمن واختيار تخصيص customize

تكرار ملف: نسخ ولصق Copy: Copy & Paste

الإجراءات المتبعة في (نسخ/لصق) هي نفسها (قص/لصق) فقط مع وجود الاختلاف وهو تكرار الملف الرئيسي

١. للتكرار (نسخ ولصق) ملف، اتبع الإجراءات التالية:

⊖ حدد الملف الذي ترغب في نسخه .

⊖ اختر نسخ Copy من قائمة تحرير Edit

⊖ افتح المجلد الذي ترغب بوضع الملف به أو لصق الملف.

⊖ اختر لصق Paste من قائمة تحرير Edit

٢. بإمكانك أن تستخدم خاصية نسخ Copy و اللصق Paste من القائمة التي تظهر عندما تضغط بزر الفأرة الأيمن على الملف المختار

٣. بإمكانك استخدام مفاتيح ااختصار من لوحة المفاتيح نسخ Copy (Ctrl+C) و للصق Paste (Ctrl+V)

٤. السحب والإفلات طريقة أخرى لنسخ ملف هي بتحديدده وسحبه الى المجلد الذي ترغب بنقله له مستخدماً استمرار الضغط على زر الفأرة الايمن لتظهر قائمة مختصرة عند افلات الزر اختر منها . Copy here

٥. من الممكن تطبيق عملية النسخ واللصق من شريط الادوات القياسي باختيار الامر نسخ و بعده لصق من نفس الشريط.

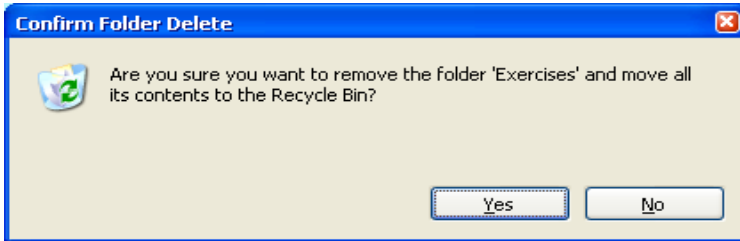
حذف ملف Delete

⊖ لحذف ملف ، فقط حدده واختر حذف Delete من قائمة ملف File.

⊖ باستطاعتك أيضاً " حذف ملفات بسهولة بالضغط على مفتاح Delete من لوحة المفاتيح بعد تحديده .

⊖ باستخدام خيار (حذف) Delete من القائمة التي تظهر بعد الضغط بزر الفأرة الأيمن على الملف المراد حذفه .

⊖ بإمكانك أيضاً " حذف الملفات عن طريق سحبه إلى أيقونة سلة المحذوفات



الويندوز سوف يظهر لك مربع حوار يحذرك من حذف الملف . اضغط على زر نعم لتأكيد حذف الملف .

بإمكانك حذف مجلدات بنفس الطريقة. لا تنسى في هذه الحالة

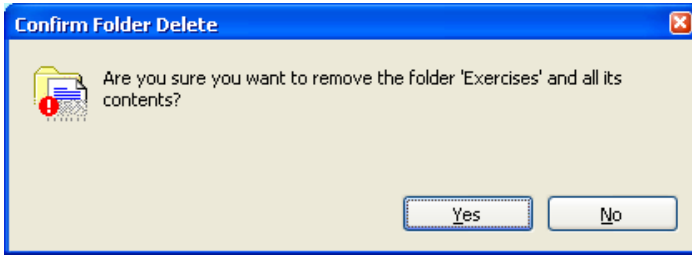
سوف تحذف المجلد وما يحتويه بنفس الوقت .

كل الملفات المحذوفة تنتقل إلى سلة المحذوفات , قبل إزالتها. الملفات ستتواجد في سلة المحذوفات لبعض الوقت، وباستطاعتك إزالتها.

! لا تحذف أبداً برنامج بهذه الطريقة! بدلاً من ذلك، بإمكانك أن تستخدم أداة خاصة من لوحة التحكم من الويندوز تسمى إضافة أو إزالة البرامج.

حذف ملف نهائياً (لا يمكن استرجاعه) Shift+Delete

اختر الملف الذي ترغب بحذفه نهائياً" من جهازك . اضغط على مفاتيح



Shift+Delete من لوحة المفاتيح ، مربع حوار سوف يظهر لك : هل أنت متأكد من أنك تريد حذف الملف "اسم الملف ؟" كما يظهر في الشكل اضغط على زر نعم لتأكيد الحذف، و سوف

يحذف من القرص الصلب ولن يكون بإمكانك أن تسترجعه لأنه سوف لن يكون في سلة المحذوفات .

سلة المحذوفات Recycle Bin

سلة المحذوفات (Recycle Bin) هي مكان خاص في نظام الوندوز تحتوي ملفات ، مستندات ، أيقونات إلخ لا تحتاجها بعد الآن و قمت بحذفها .

فتح سلة المحذوفات:

أنقر مرتين فوق أيقونة سلة المحذوفات التي تكون موجودة على سطح المكتب .

استرجاع ملف:

⊖ اختر الملف أو الملفات التي تريد استرجاعها .

⊖ اختر استرجاع كافة الملفات Restore all items او استرجاع هذا العنصر

Restore this items اذا كنت قد حددت عنصر بعينه من قائمة ملف File

او من جزئ المهام الموجود في نافذة السلة

⊖ او اختر استرجاع من القائمة التي تظهر عند النقر بزر الفأرة الأيمن على الملف

وهكذا تلقائياً" يسترجع الملف الى مكانه على القرص الصلب الذي حذف سابقاً" منه

إفراغ سلة المحذوفات:

انقر مرتين على

أيقونة سلة المحذوفات

اختر إفراغ سلة

المحذوفات

Empty the Recycle Ben

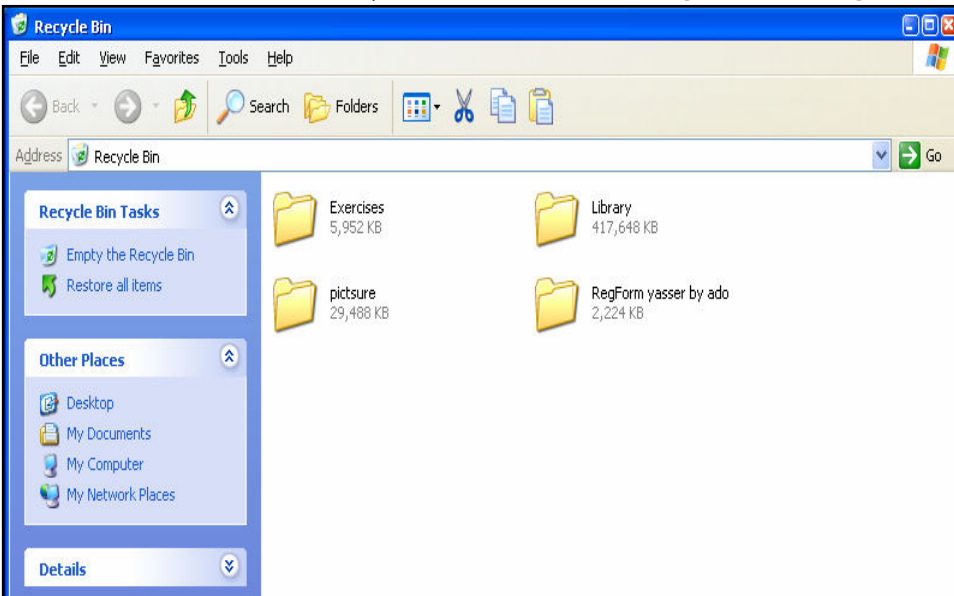
من قائمة ملف File او

من جزئ المهام

الموجود في نافذة السلة

او بالنقر على سلة

المهملات بدون فتحها



ثم اختر إفراغ سلة المحذوفات Empty the Recycle Ben

بحث عن ملف Search

لإيجاد ملف مفقود، يجب عليك أن تعرف على الأقل واحدة من معطيات الملف التالية :

- ➔ اسم الملف أو جزء من اسمه.
- ➔ أي جزء من النص يحتويه هذا الملف
- ➔ تاريخ انشاء هذا الملف .
- ➔ حجم الملف.

فيما يلي سوف تتعلم كيف تبحث عن ملف حسب عدة معطيات تعرفها عن ذلك الملف.

➔ All files and folders

من قائمة إبدأ Start، اختر بحث Search ثم جميع ملفات ومجلدات

The screenshot shows the 'Search Results' window in Windows XP. The left pane contains search criteria: 'Search by any or all of the criteria below.' with fields for 'All or part of the file name:', 'A word or phrase in the file:', 'Look in:' (set to 'Local Hard Drives (C:,D:,E:)'), 'When was it modified?' (with radio buttons for 'Don't remember', 'Within the last week', 'Past month', 'Within the past year', and 'Specify dates' selected), and 'What size is it?' (with radio buttons for 'Don't remember', 'Small (less than 100 KB)', 'Medium (less than 1 MB)', 'Large (more than 1 MB)', and 'Specify size (in KB)' selected). The right pane shows a table with columns 'Name', 'In Folder', 'Size', and 'Type'. Arabic annotations with boxes and lines point to these fields: 'اسم الملف أو جزء من اسمه' points to the file name field; 'أي جزء من النص يحتويه هذا' points to the text field; 'حدد مكان البحث' points to the 'Look in:' dropdown; 'تاريخ انشاء هذا الملف' points to the 'Specify dates' section; and 'حجم الملف' points to the 'Specify size (in KB)' section.

قسم بوصف الملف المفقود

متى آخر مرة قمت باجراء تعديلات ؟ (بإمكانك أن تحدد تواريخ ما بين انشاء هذا الملف أو أجري تعديل عليه أو تم فتحه) ... ما هو حجمه؟ اضغط على زر بحث Search كل الملفات التي تتطابق مع الوصف المعطى سوف تظهر على النافذة اليمنى.

لوحة المفاتيح

مفاتيح خاصة

هناك ثلاث أنواع من المفاتيح موجودة في لوحة المفاتيح : لوحة الحرف، لوحة الرقام و لوحة الوظائف .

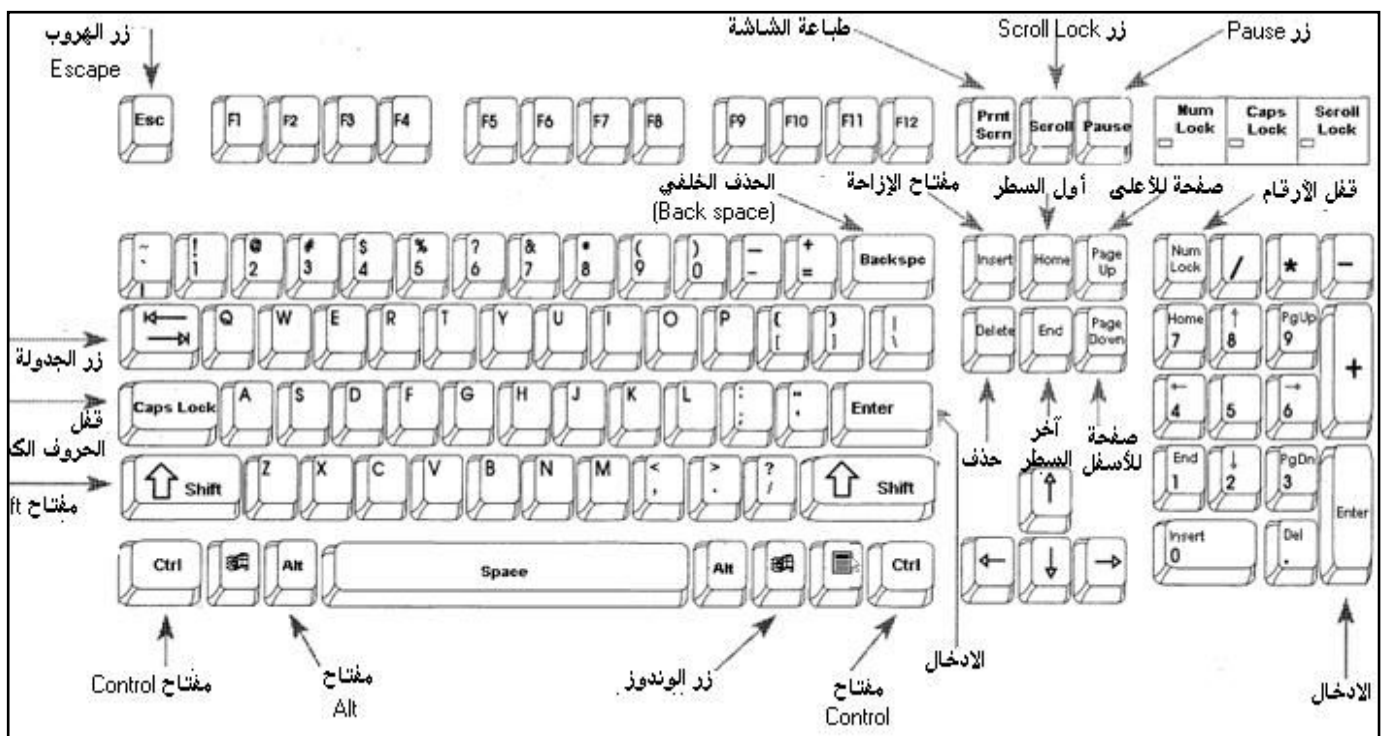
لوحة المفاتيح تسمح لك لعمل العمليات التالية:

• طباعة المعلومات باستخدام المفاتيح الرئيسية ;

• طباعة الأرقام باستخدام لوحة الأرقام ;

• بالتحرك في أنحاء الشاشة باستخدام لوحة الأسهم ;

• بإصدار الأوامر إلى الجهاز باستخدام مفاتيح الوظائف و المفاتيح الخاصة .



بالإضافة الى الأحرف و الأرقام ، هناك بعض المفاتيح لها خاصية وظيفية .



استخدام خاصة Print Screen

عند الضغط على مفتاح (Print Screen طباعة الشاشة) فإن محتويات الشاشة سوف تنسخ الى ذاكرة الجهاز. ثم بإمكانك تبديل الى برنامج مثل Word أو الى معالج الصور image processor وبعد ذلك بإمكانك لصق الصورة هناك والقيام بأي تعديلات عليها.

فقط بإمكانك ببساطة أن تنسخ شاشة ناشطة بدون خلفيتها أو سطح المكتب عن طريق الضغط على مفتاحي Alt+PrintScreen من لوحة المفاتيح

إلغاء آخر أمر.	Esc
تنشيط عدة أوامر للبرنامج.	Function keys (F1 to F12)
إلتقاط مكونات الشاشة كصورة.	Print Screen
تحريك الشاشة وليس المؤشر.	Scroll Lock
إيقاف الأمر بشكل مؤقت.	Pause
يسمح بكتابة الحرف بشكل كبير فقط مع الاحرف اللاتينية	Caps lock
الانتقال من خيار الى آخر داخل الشاشة أو في مربع الحوار.	Tabulation
حذف حرف الى يسار المؤشر.	Backspace
حذف حرف الى يمين المؤشر . حذف صورة مختارة.	Delete
ينشط / لا ينشط وظيفة "الإزاحة." "	Insert
يسمح بادخال حروف بين نصوص موجودة أو يسمح بإعادة الكتابة فوقها.	
يذهب المؤشر الى بداية السطر.	Home
يذهب المؤشر الى نهاية السطر.	End
يحرك المؤشر الى أول الشاشة.	Page Up
يحرك المؤشر الى أسفل الشاشة.	Page Down
يضيف فراغ.	Space Bar زر المسافة

من الممكن أن تستخدم بعض المفاتيح في ترابط. مثلاً بإمكانك أن تكتب الأحرف الإنجليزية بالشكل الكبير. (Capital Letters) عبر ضغط مفتاح (Shift) بالإضافة الى الحرف المطلوب .

موجود في الصف الذي يسبق آخر جهة من لوحة المفاتيح.	Shift
في نهاية ، في كل جهة من زر المسافة، يستخدم في ترابط مع مفاتيح أخرى لعمل وظائف معينة.	Ctrl
في كل جهة من زر المسافة، يستخدم في ترابط مع مفاتيح أخرى لعمل وظائف معينة.	Alt
يفتح قائمة. (Start)	
يفتح قائمة مختصرة (تظهر عادة عند الضغط بزر الفارة الأيمن)	

على سبيل المثال استخدم (Ctrl+Shift) من يسار أو يمين طرفي لوحة المفاتيح (للتبديل من اللغة العربية أو الإيطالية عرض لوحة المفاتيح.

تحميل طابعة جديدة

حتى تتمكن من اضافة طابعة لا بد من الوصول الى المربع الحواري معالج اضافة الطابعات Add Printer Wizard ونستطيع الوصول الى معالج اضافة الطابعات بطريقتين من قائمة إبدأ Start, اختر الطابعات والفاكسات Printers and Faxes

من لوحة التحكم Control panel اختر طابعات واجهزة اخرى Printers and Other Hardware او Add a printer Printers and Faxes

ثم اختر من النافذة التي سوف تظهر بعد ذلك في مربع الحوار الذي يظهر أمامك ، اختر إضافة طابعة...

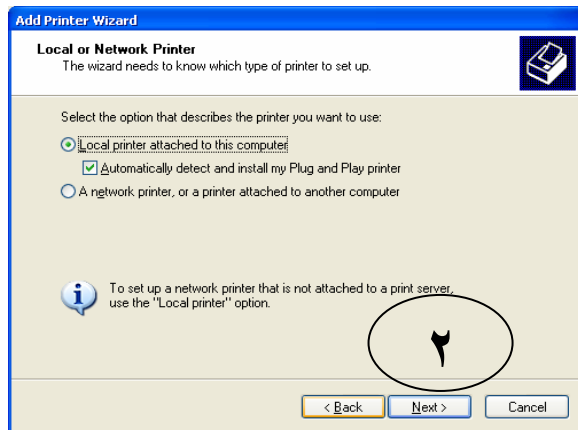
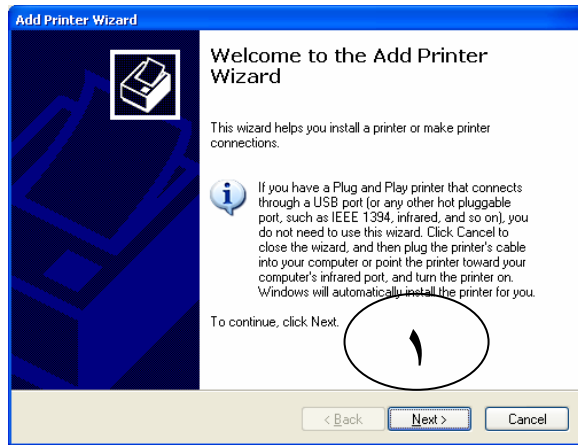
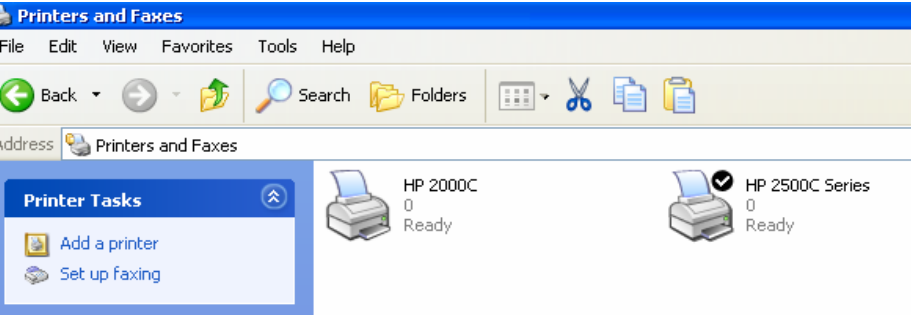
سوف يظهر لك مربع حوار، و من خلال ثماني خطوات تستطيع اضافة طابعة

١. مربع الترحيب اضغط على زر التالي Next للإستمرار.

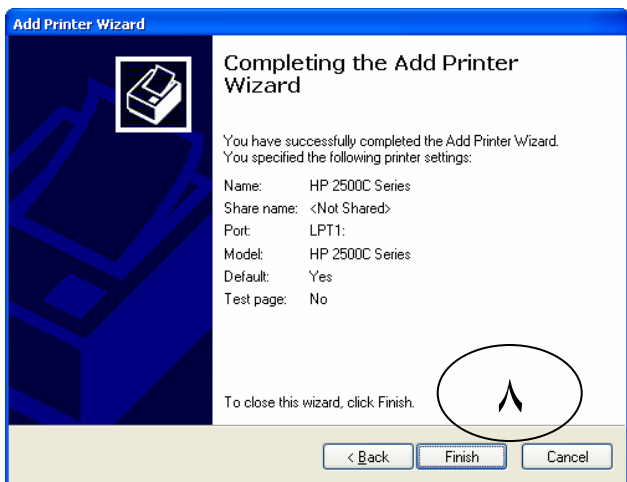
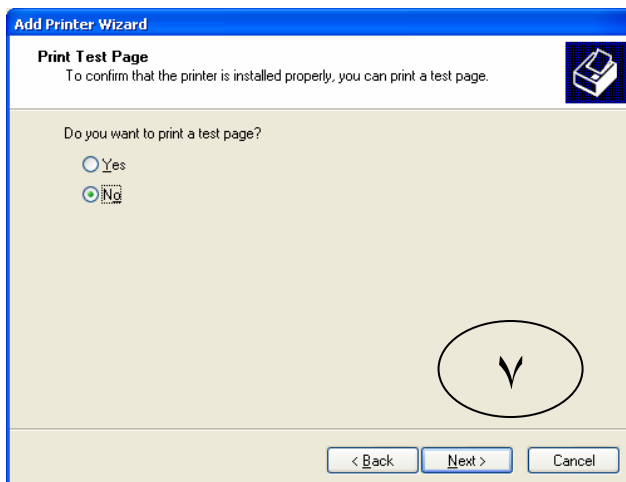
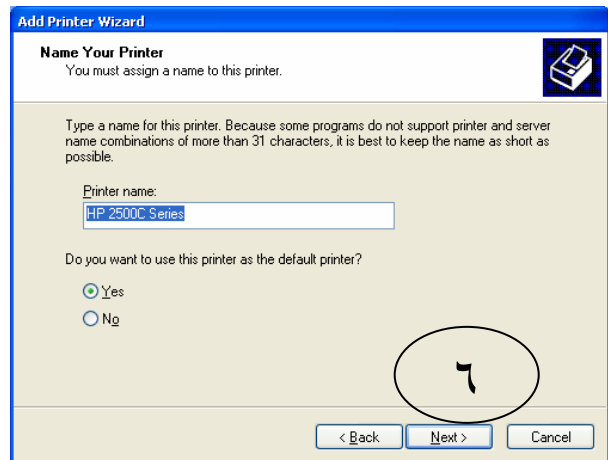
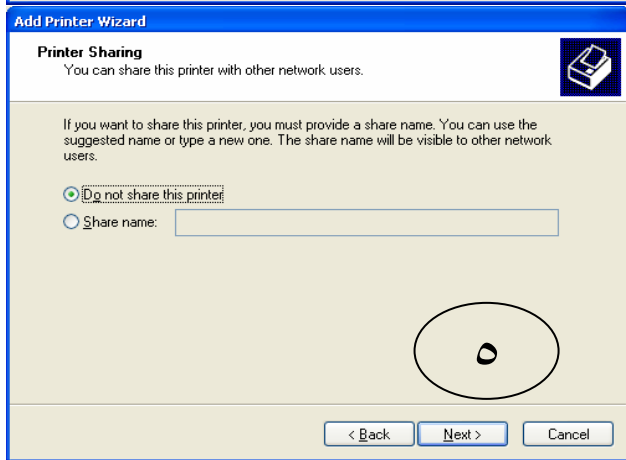
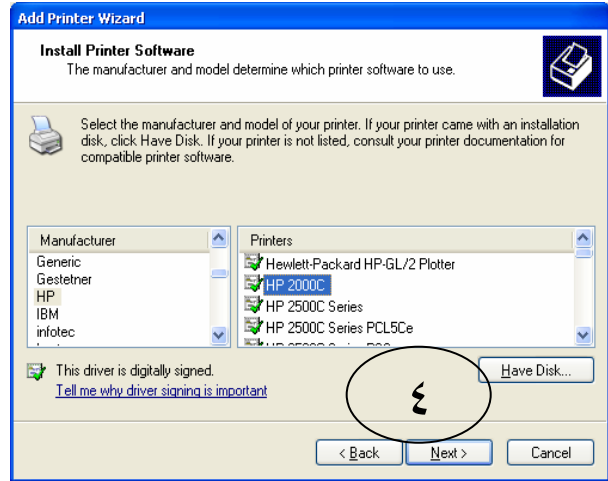
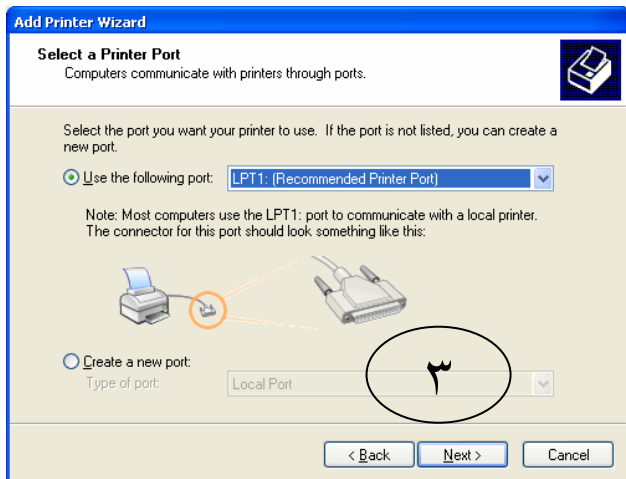
٢. مربع الحوار التالي يسمح لك لإختيار نوع الطابعة التي ترغب بتركيبها طابعة شبكية (موصولة إلى شبكة كمبيوتر) او طابعة محلية (موصولة إلى كمبيوتر محلي). اضغط على زر التالي Next للإستمرار اذا استطاع وندوز تعريف الطابعة آلياً سوف يقوم بذلك، وإلا ربما يجب عليك أن تعرفها يدويا" هذه العملية تشمل الخطوات الثالثة والرابعة التالية

٣. تحديد الوصلة الموصولة إليها الطابعة الشكل (٣) يبين ماذا ستكون استجابة الوندوز اذا لم يستطع التعرف على طابعتك آلياً. وللمتابعة اضغط زر التالي Next للإستمرار

٤. تحديد موديل الطابعة والشركة المنتجة لها الشكل (٤) اختر الشركة المصنعة للطابعة و مديل الطابعة ثم اضغط زر التالي Next للإستمرار



٥. إدخال إسم للطابعة (إذا رغبت) وتحديد إذا ما ستكون افتراضية وللمتابعة اضغط زر التالي **Next** للإستمرار
٦. بعدها بإمكانك أن تقرر إذا ما تريد تشارك الطابعة مع الآخرين (بكلمات أخرى تريد أن تسمح للمستخدمين الآخرين على الشبكة باستخدام الطابعة الموصولة على جهازك)
٧. اضغط على زر التالي للإستمرار. بإمكانك اختيار إذا ما أردت طباعة صفحة اختبار للطابعة أو لا
٨. أخيرا "سوف ترى آخر مربع حوار يؤكد لك أنك قد أتممت بنجاح تحميلك للطابعة الجديدة و سوف يعطيك معلومات حول الطابعة الجديدة



التعامل مع الطابعات

عندما ننقر على أيقونة الطابعة مع تطبيق مثل Microsoft Word او من اي تطبيق سوف يطبع على طابعة واحدة هي (الطابعة الافتراضية) في الانجليزية Default Printer إذا كان هناك عدة طابعات تم تحميلها على جهازك حتى تتمكن من اعداد طابعة لا بد من الوصول الى المربع الحواري Printers and Faxes ونستطيع الوصول اليه من قائمة إبدأ Start, اختر الطابعات والفاكسات Printers and Faxes او من

لوحة التحكم Control panel اختر طابعات واجهزة اخرى  ثم



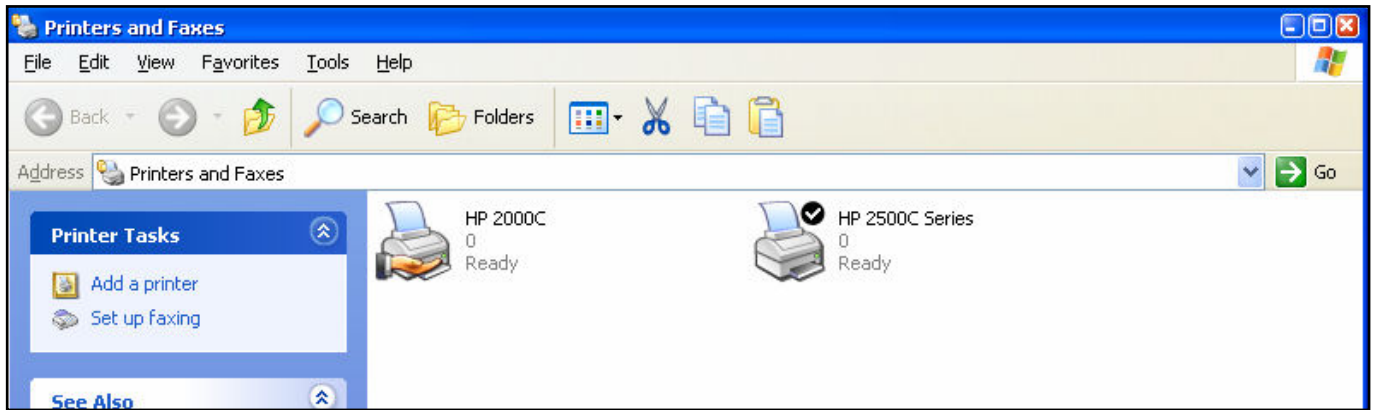
اختر من النافذة التي سوف تظهر بعد ذلك

سوف يكون هناك علامة صح داخل دائرة سوداء تدل على أنها الطابعة الافتراضية.

إذا رأيت يد مرسومة أسفل أحد الطابعات فهذا يعني أن تلك الطابعة مشاركة .

إذا رأيت سلك أو خط عرضي تحت إحدى الطابعات فهذا يعني أن هذه الطابعة موصولة

إما على جهازك مباشرة أو داخل الشبكة .



وضع الطابعة على الوضع الافتراضي Set as Default Printer

لتغيير وضع الطابعة الافتراضي إلى طابعة أخرى تم تحميلها الى جهازك ، اختر الطابعة المطلوبة ،

عن طريق النقر عليها بزر الفأرة الأيمن سوف تظهر قائمة . اختر أمر تعيين كطابعة

إفتراضية Set as Default Printer

من قائمة ملف File اختر أمر تعيين كطابعة إفتراضية

Set as Default Printer

يمكنك ايضاً عمل اشياء اخر بنفس طرق جعل الطابعة افتراضية مثل

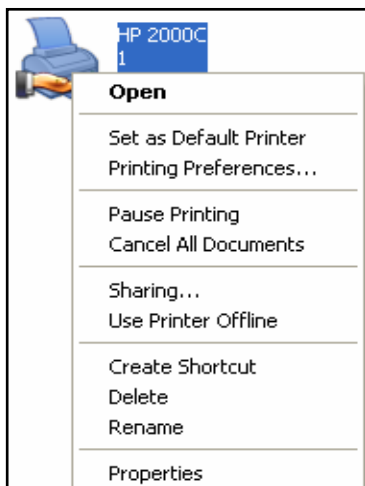
١. توقف مؤقت الطابعة Pause

٢. توقيف الطابعة (الغاء امر طباعة) Cancel

٣. انشاء اختصار Create Shortcut

٤. حذف طابعة Delete

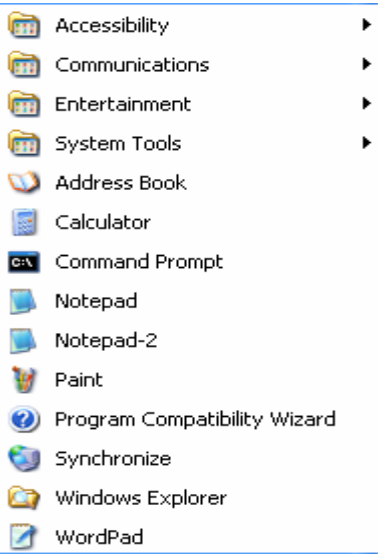
٥. اعادة تسمية الطابعة Rename



البرامج الملحقة Accessories

البرامج التالية موجودة في القائمة البرامج الملحقة
Accessories يمكن الوصول إليها من إبدأ
Start ثم جميع البرامج **All Programs**
 • الدفتر **WordPad** , نسخة مصغرة من معالج النصوص
 "Word" ;
 • الرسام **Paint** , برنامج رسوم .
 • المفكرة **Notepad** , لكتابة نص بدون تنسيق
 الآلة الحاسبة **Calculator ...** الحاسبة

معالج النصوص (الدفتر WordPad)

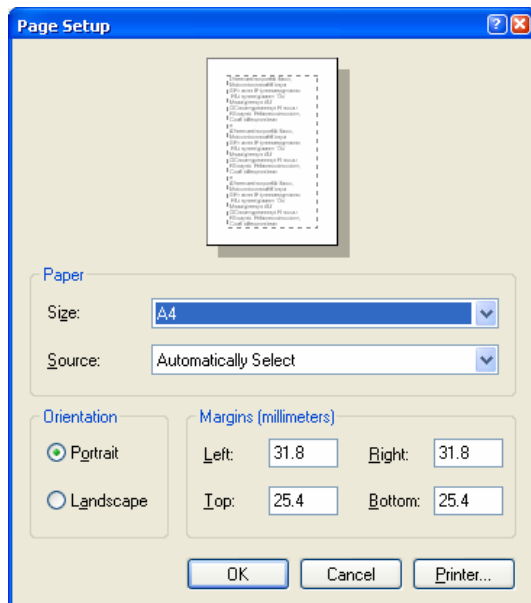


WordPad معالج نصوص بسيط يأتي مع جميع نسخ
 الوندوز منذ وندوز ٩٥ ، يعتبر متقدم على برنامج المفكرة ولكنه ليس متقدم كثيراً مثل
 برنامج مايكروسوفت وورد. يمكن أن يكون مناسب لكتابة الرسائل أو المؤلفات البسيطة
 فقط. أما بالنسبة للتقارير الطويلة التي تعتمد على استخدام الصور بكثير المؤلفات
 المعقدة فيستحسن استخدام برامج مثل برنامج مايكروسوفت وورد الذي سيمر معنا في
 الوحدة التالية ان شاء الله. يتم تحميله مع الوندوز بحيث يكون متواجدا "في مجموعة
 البرامج الملحقة ضمن قائمة إبدأ .

التعامل مع الملفات:

- فتح ملف موجود : اختر الامر فتح من قائمة ملف أو استخدام أيقونة
- انشاء مستند جديد : اختر الامر جديد من قائمة ملف أو استخدام أيقونة
- حفظ نسخة أخرى من ملف : اختر الامر حفظ بإسم من قائمة ملف . وبعد ذلك أدخل
 رقم وحدد المكان الجديد الذي ترغب بحفظه اليه .
- حفظ ملف، تحت نفس الإسم : اختر الامر حفظ
 من قائمة ملف أو استخدام أيقونة


إعدادات صفحة Page Setup (لاحظ الشكل)

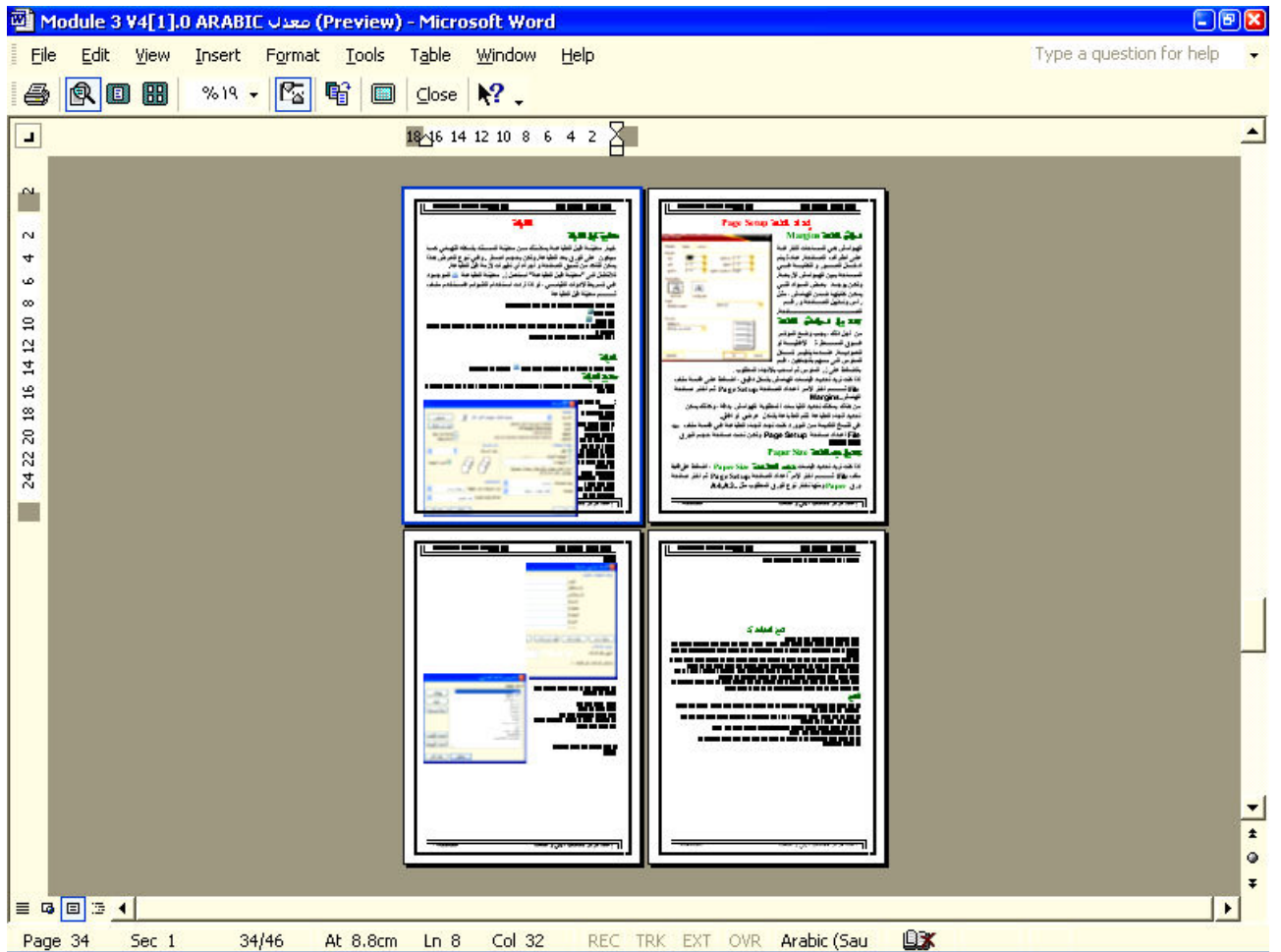


- تغيير حدود مستند : من قائمة ملف اختر إعداد
 الصفحة **Page Setup** ثم الهوامش **Margins**
- تغيير تنسيق الصفحة : من قائمة ملف اختر إعداد
 الصفحة **Page Setup** ثم الحجم **Size**
- تغيير اتجاه الصفحة **Orientation** page من
 قائمة ملف اختر إعداد الصفحة **Page Setup** ثم
 الاتجاه اختر (طولي **Portrait**) أو
 (عرضي **Landscape**)



الطباعة Print

معاينة قبل الطباعة Print Preview

خيار معاينة قبل الطباعة يمكنك من معاينة المستند بشكله النهائي كما سيكون على الورق بعد الطباعة. ولكن بحجم اصغر. وفي نوع العرض هذا يمكن التأكد من تنسيق الصفحة و اجراء أي تغييرات لازمة قبل الطباعة. للانتقال الى "معاينة قبل الطباعة" استعمل زر معاينة الطباعة  الموجود في شريط الادوات القياسي، أو إذا أردت استخدام القوائم فاستخدم ملف ثم معاينة قبل الطباعة.



يمكن اختيار عدد الصفحات المعروضة في نفس الوقت باستخدام الأزرار:

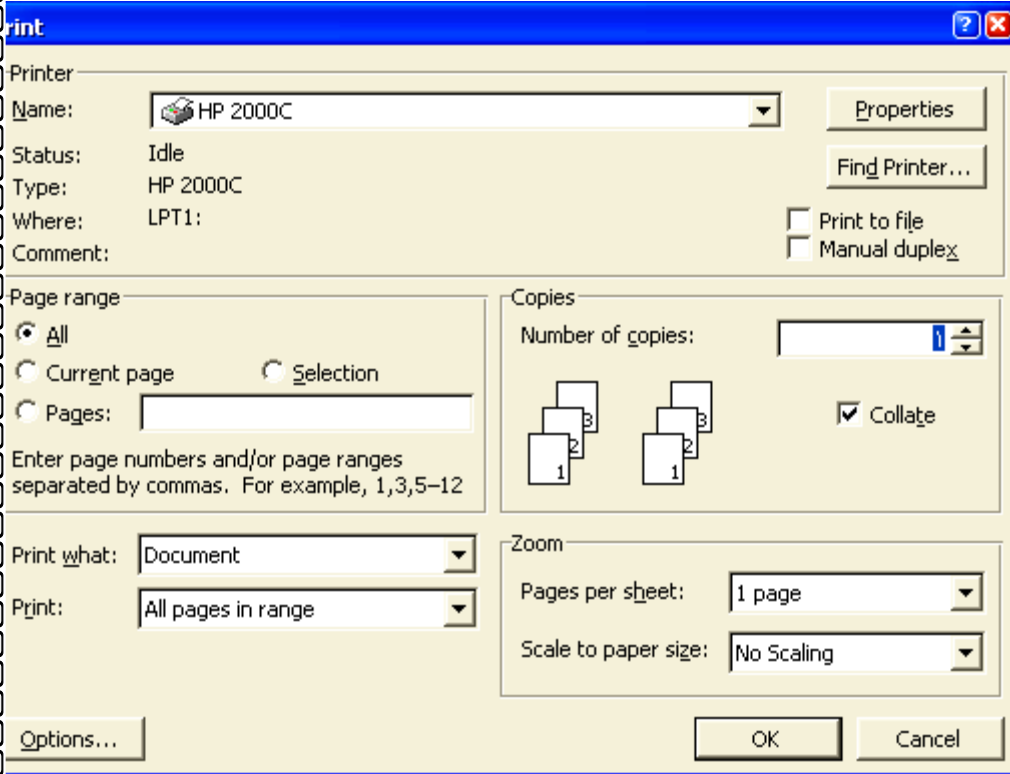
-  صفحة واحدة
-  عدة صفحات

عند استخدامك زر تكبير الموجود في شريط الاوات يمكنك تكبير الصفحة من (١٠% الى ٥٠٠%) لتكبير او تصغير الصفحة المعروضة. وعند الضغط على زر الاغلاق ستخرج من هذا الاختيار.

الطباعة Print

يمكنك طباعة كل المستند من خلال الضغط على ايقونة الطباعة  الموجودة في شريط الادوات القياسي Standard Toolbar.

تحديد الطباعة



يمكنك اختيار عدد الصفحات التي تريد طباعتها و تحديد ايضا عدد النسخ و خيارات اخرى و ذلك من خيار طباعة Print الموجود في قائمة ملف File.

في منطقة نطاق الصفحات Page range:

يمكنك تحديد طباع

كل الصفحات All او تحديد الصفحة الحالية Current Page

و يمكنك ان تحديد صفحات معينة يفصل بينها الفاصلة اذا كانت متفرقة ، مثلا لطباعة الصفحات 2,5,11,14,25 اما اذا كانت متصلة ما عليك الا ان تدخل رقم الصفحة الاولى يليها اشارة الداش (-) ثم رقم الصفحة الاخيرة مثل 5-23.

او استخدم الخاصية في الحالتين مثل 1,5,11-25,33,55

ويمكنك ايضا تحديد عدد النسخ Number of copies التي تريد من المستند و ذلك بكتابة عدد النسخ في المكان الخاص بعدد النسخ. كما يمكنك طباعة جزء محدد من النص وذلك بتحديد اولاً ثم اختيار قائمة ملف File ثم

طباعة Print ثم اختيار Selection

إدارة الطابعات Print Management

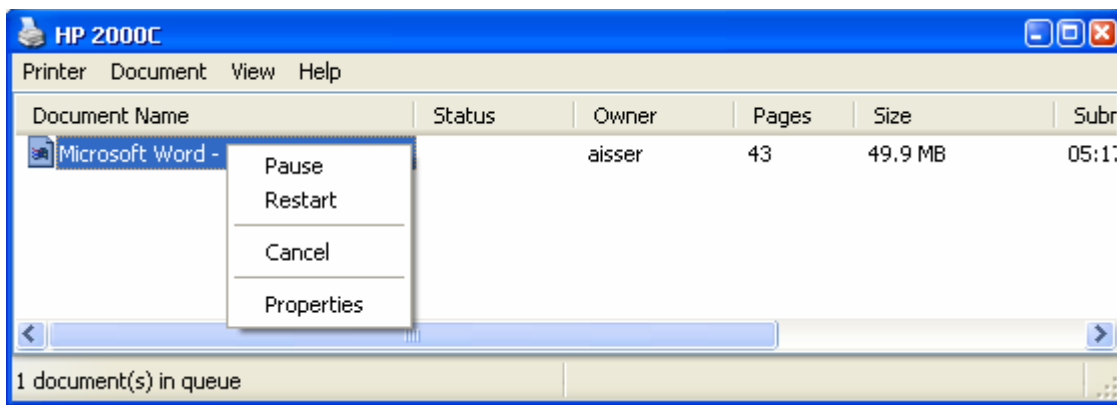
عندما تعطي أمرا " بالطباعة سوف تظهر أيقونة على شكل طابعة في منطقة التنبيه في أسفل يمين الشاشة في شريط المهام . يسمى الملف بعد أن تم إرساله إلى الطابعة ب طلب الطابعة .



انقر مرتين على تلك الأيقونة سوف يظهر مربع حوار الطابعة Print Management ، سوف تفتح مربع حوار الطابعة وسوف تكون باستطاعتك أن ترى طلبات الطابعة التي أصدرت الى الطابعة .

التحكم بطلبات الطابعة

- ⊖ لإيقاف طلب طابعة **Pause** :
اختر طلب الطابعة الذي ترغب بإيقافه ، بعدها اختر إيقاف مؤقت **Pause** من قائمة (مستند Document) أو اختر إيقاف مؤقت **Pause** من القائمة التي تظهر من الضغط على زر الفأرة الأيمن .
- ⊖ لإعادة طابعة الطلب من البداية **Restart** :
اختر طلب الطابعة التي ترغب باعادة تشغيله ، بعدها اختر إعادة تشغيل **Restart** من قائمة (مستند Document) أو اختر إعادة تشغيل **Restart** من القائمة التي تظهر من الضغط على زر الفأرة الأيمن.
- ⊖ لإلغاء طلب الطابعة **Cancel** :
اختر طلب الطابعة التي ترغب بإلغائه ، بعدها اختر إلغاء الأمر **Cancel** من قائمة (مستند Document) أو اختر إلغاء الأمر **Cancel** من القائمة التي تظهر من الضغط على زر الفأرة الأيمن ، أو فقط اضغط على مفتاح **Delete** من لوحة المفاتيح.



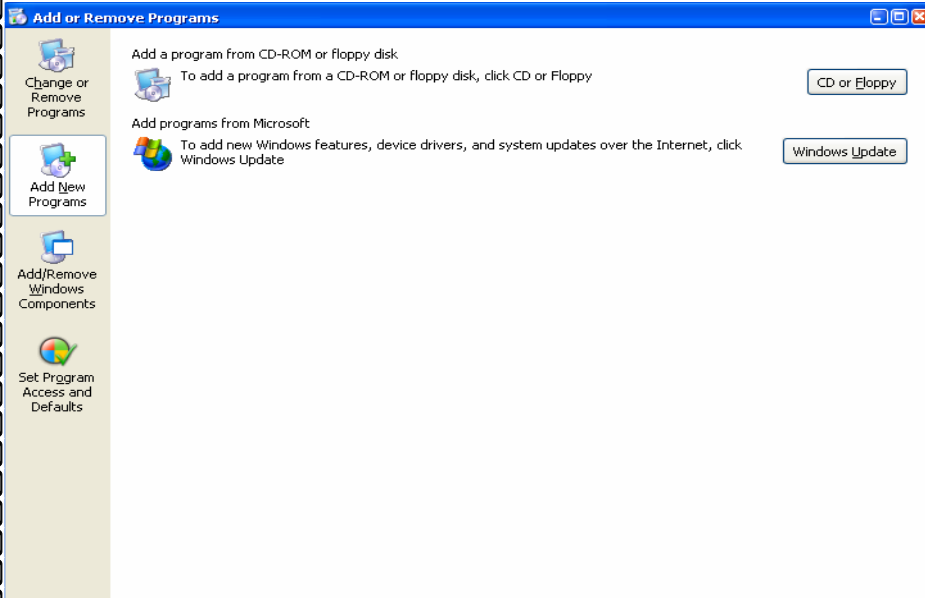
Add and Remove Program اضافة وإزالة البرامج

Add Program اضافة برنامج

كل تطبيقات البرامج الآن متوفرة على أقراص مدمجة. لتحميل برنامج من قرص ضع

القرص في محرك الأقراص سوف تجد أنه يفتح آليا". أكثر طرق تركيب البرامج متشابهة ما عليك إلا أن تتبع طريقة تحميلها من على الشاشة .

هناك بعض البرنامج لا تفتح بطريقة آلية لذا نقوم باضافتها عن طريق الاداة اضافة وإزالة البرامج **Add and Remove Program** الموجودة في



لوحة التحكم ثم اختيار اضافة برنامج جديد **Add New Program** الذي يرسل لك مربع حوار من خلاله تحدد البرنامج الذي تريد اضافته .

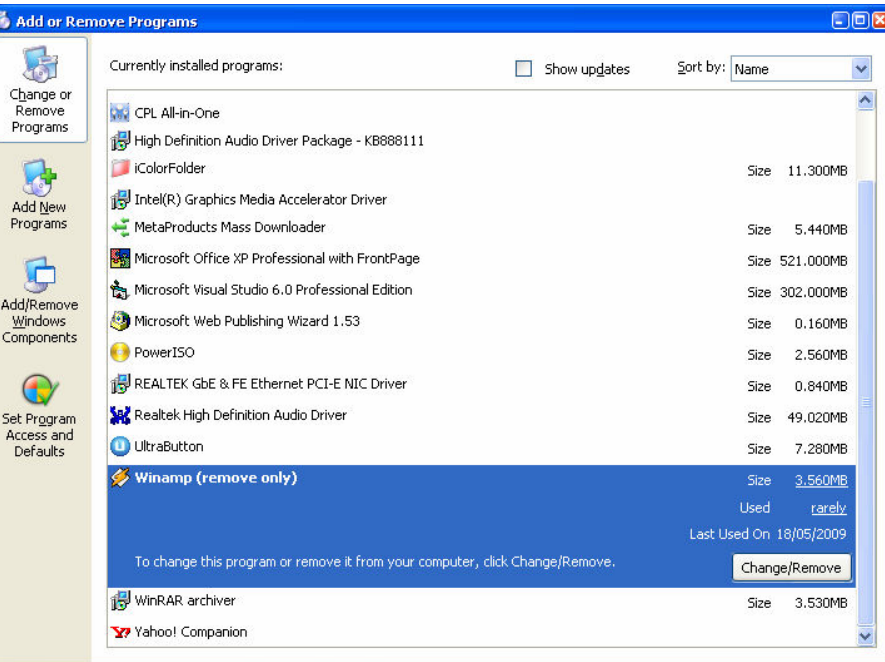
Remove Program ازالة برنامج

بعض التطبيقات تضع أيقونة ازالة التركيب في قائمة فرعية من قائمة إبدأ , عادة

تكون القائمة التي تحتوي البرنامج ذاته، كل ما عليك عمله لحذف هذا البرنامج هو الضغط على أيقونة البرنامج حتى يُزال.

إذا كان التطبيق لا يحتوي على تلك الخاصية فيجب عليك أن تستخدم خاصية اضافة أو ازالة البرامج

Add and Remove Program الموجودة في



لوحة التحكم.

اختر من قائمة البرامج ما

تريد حذفه واضغط على زر تغيير/إزالة **Change/Remove** كما يظهر في الشكل.

Change/Remove زر تغيير/إزالة

إعدادات اللغة

هل تعرف ماذا تفعل اذا اراد شخص ما منك ان تكتب بحثا باللغة الهندية او الصينية هل يلزم لذلك شراء لوحة مفاتيح جديدة ام ماذا....

يلزم لذلك ان تتوجه الى لوحة التحكم Control panel من خلال الاداة (التاريخ

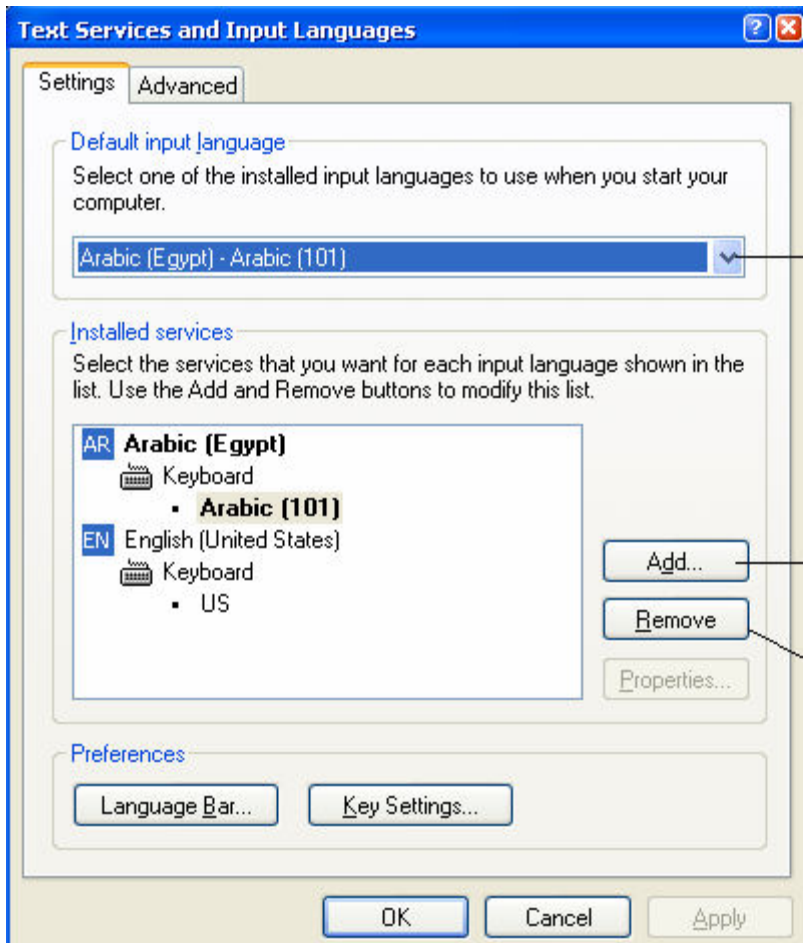
، الوقت، اللغة، و الاعدادات الاقليمية) اختر منه

اضافة لغات اخرى Add Other Languages حواري اضغط على المفتاح تفاصيل Details من خلاله نستطيع

١. اضافة لغة جديدة من الخيار Add

٢. حذف لغة Delete

٣. جعل لغة ما افتراضية Default عندما تفتح اي تطبيق تكون في الواجهة



جعل اللغة افتراضية

إضافة لغة

حذف لغة

١. ضغط الملفات

ضغط الملف يسمح لك بضغط الملفات حتى يصبح الملف أصغر حجماً . هذا يسمح لك لحفظ مساحة على جهازك . ضغط الملفات ميزة عملية عند ترسل الملفات على الإنترنت ، خاصة عندما يكون الإتصال بطيء. الملفات المضغوطة لا تصاب بالفيروسات.



يوجد العديد من برامج الضغط مثل (انظر الشكل ١)

➤ ضغط الملفات باستخدام برنامج WinZip

WinZip ليس من عناصر الويندوز بل برنامج بإمكانك تحميله على جهازك لضغط الملفات، اضغط بزر الفأرة الأيمن من القائمة اختر Add to WinZip .

➤ ضغط الملفات باستخدام برنامج WinRAR

WinRAR ليس من عناصر الويندوز بل برنامج بإمكانك تحميله على جهازك لضغط الملفات، اضغط بزر الفأرة الأيمن من القائمة اختر Add to WinRAR .

➤ ضغط الملفات باستخدام برنامج PowerISO

PowerISO ليس من عناصر الويندوز بل برنامج بإمكانك تحميله على جهازك لضغط الملفات، اضغط بزر الفأرة الأيمن من القائمة اختر Add to PowerISO image .

فك ملفات مضغوطة باحد البرامج السابقة

اختر الملف المضغوط الذي تريد فكه، اضغط بزر الفأرة الأيمن ، الذي سوف يعرض لك قائمة

➤ اختر من القائمة خيار Extract to... إذا أردت ان تحدد مكان يقوم بفك الملف اليه

➤ اختر من القائمة خيار Extract to folder C:..... إذا كنت موافقا" على المكان الافتراضي المعروف لك.

➤ اختر من القائمة خيار Extract Here... إذا أردت ان تضعه في نفس المكان الموجود به الملف المضغوط.

سوف تظهر رسالة تفيد بان الملف فكه.

الفيروسات Virus

الفيروسات هي عبارة عن برامج صغيرة باستطاعتها الانتقال من كمبيوتر إلى آخر ، عن طريق الشبكة أو الأقراص ، وباستطاعتها أن تسبب دمار أو تخريب نظام الحاسوب وأيضا" تسبب تخريب للبيانات ، وتدميرها. حتى ملفات البيانات مثل ملفات وورد وإكسل بإمكانها أن تحتوي على فيروسات . الفيروسات ممكن أن تتسبب بعوارض أخرى ، مثل أن تستخدم نظام البريد لإرسال رسائل إلى جميع المتصلين بك وبذلك الطريقة سوف تقوم بتخريب أكبر عدد من الأجهزة الآخرين.

لاتقبل أبدا" الأقراص التي لم تجرى عليها فحص الفيروسات . لا تفتح أبدا" الإنترنت بدون أن يكون لديك برنامج مضاد للفيروسات (Antivirus) الذي يقوم بفحص جهازك وملفاتك التي يتم تحميلها للتأكد من خلوها من الفيروسات.

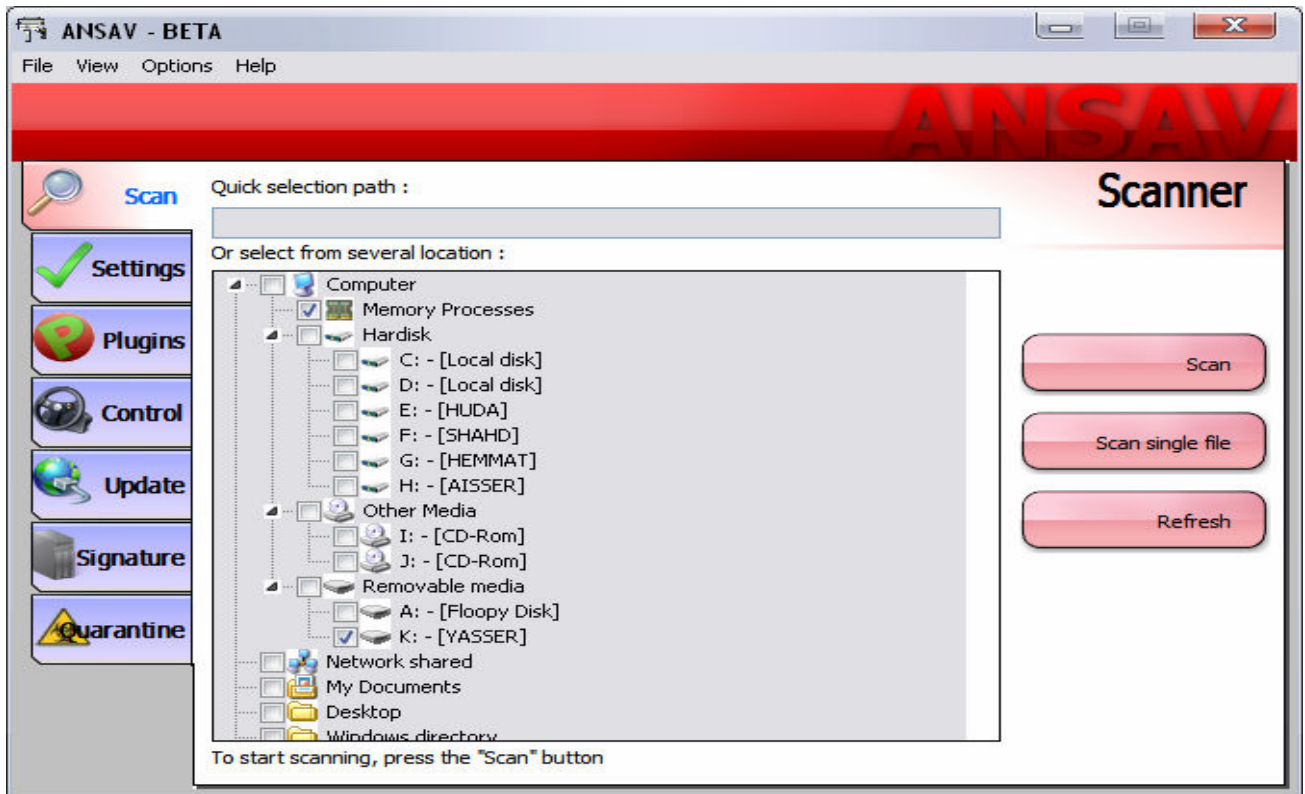
التخلص من الفيروسات (عملية التعقيم Disinfecting)

تسمى عملية تشغيل فاحص الفيروسات على جهاز الحاسوب الذي يحتوي على فيروسات بعملية تعقيم الجهاز (Virus Disinfecting) بالانجليزية , حيث أن البرنامج المضاد الفيروسات سوف يجد الفيروس ويعالجه.

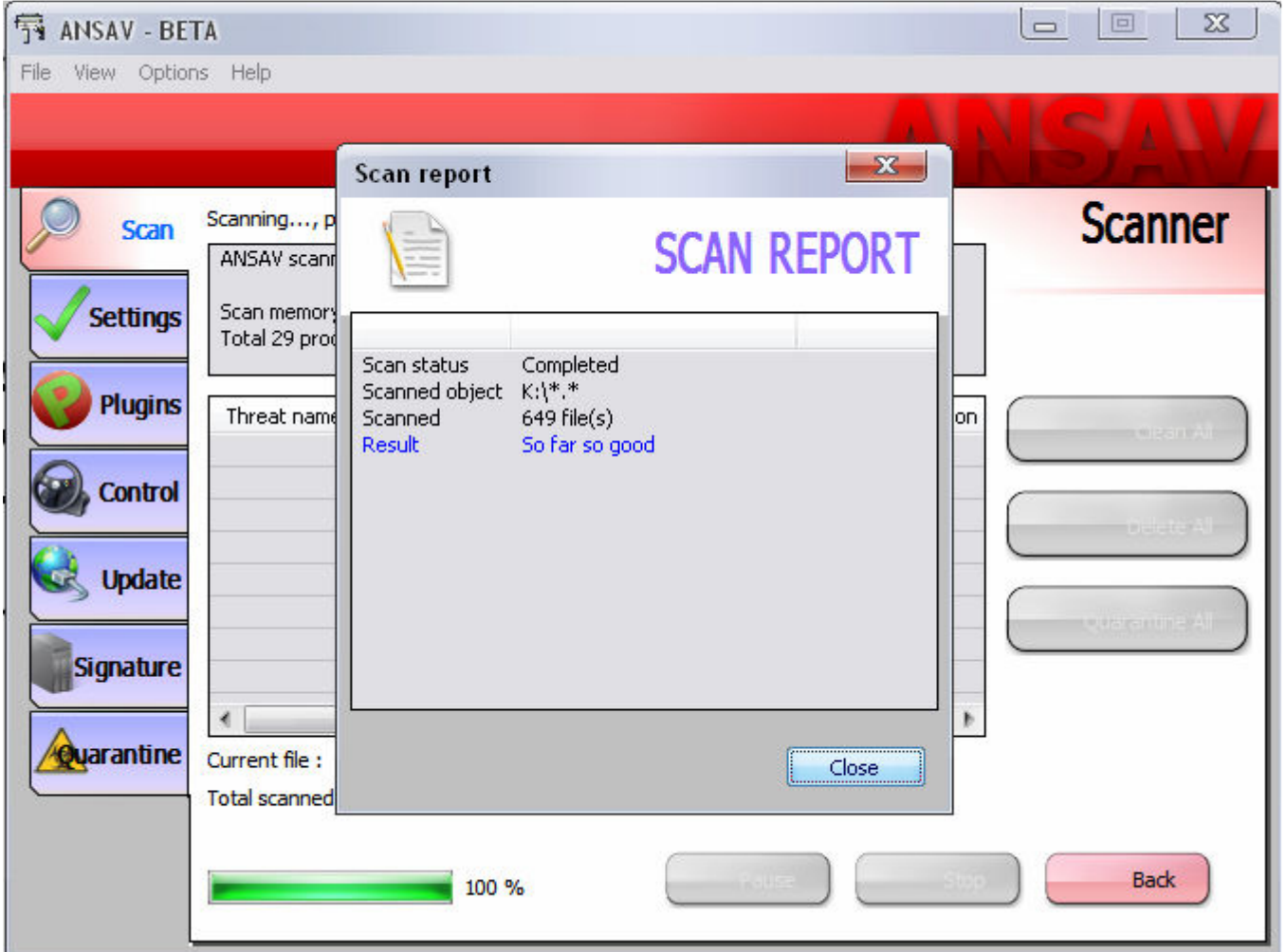
تشغيل فاحص الفيروسات

العديد من فاحص الفيروسات سوف يفحص جهازك عند تشغيلك له ، وبعضها يقوم بتشغيل الفحص التفصيلي آليا" ، وأيضا" يقوم آليا" بتحديث نفسه وهكذا سوف تكون محمي ضد أنواع جديد من الفيروسات.

افتح برنامج Ansav Antivirus من قائمة . Start



في هذه الحالة نضغط على Scan كما تتشاهد بإمكانك أن تختار لفحص فقط عدة محركات أو الجهاز بأكمله . هذا ما سيعرض لك أثناء معالجة عملية الفحص :
في نهاية المعالجة يجب أن تشاهد رسالة تقول أن جهازك خالي من الفيروسات . إذا التقط فيروس أثناء عملية الفحص ، بعد ذلك بشكل طبيعي اجعل برنامج فاحص الفيروسات لحذف أي فيروسات وجدت



اشياء يجب توفرها في مكافح الفيروسات

لأن الفيروسات الجديدة تنشأ باستمرار ، يجب عليك بشكل أساسي أن تقوم بتحديث برنامج فاحص الفيروسات بشكل منتظم . العديد من البرامج يعمل ذلك ألياً". على سبيل المثال برنامج Norton Antivirus program لديه خاصية "Live Update" الذي يقوم بتحديث فاحص الفيروسات مع المعلومات عن كثير من الفيروسات الحالية. يستطيع فاحص الفيروسات ان يرى الفيروسات ولاكنه لا يستطيع تعقيمها او حذفها و هذه العوامل هي التي تميز مكافح الفيروسات القوي من الضعيف.

اعد لكم هذا العمل الفقير الى الله تعالى

ياسر السيد محمود

ت/ ٠٩٣٢٧٩٨٨٩٧٨

ت/ ٠٩٣٢٧٨٧٥٠٠

م/ ٠١٦٥٦٤٧٩٨٩

داعينا الله تعالى ان ينفعنا بصالح الاعمال

بسم الله الرحمن الرحيم

"لَا يُكَلِّفُ اللَّهُ نَفْسًا إِلَّا وُسْعَهَا لَهَا مَا كَسَبَتْ وَعَلَيْهَا مَا
اَكْتَسَبَتْ رَبَّنَا لَا تُؤَاخِذْنَا إِنْ نَسِينَا أَوْ أَخْطَأْنَا رَبَّنَا وَلَا
تَحْمِلْ عَلَيْنَا إِحْرًا كَمَا حَمَلْتَهُ عَلَى الَّذِينَ مِنْ قَبْلِنَا رَبَّنَا وَلَا
تَحْمِلْنَا مَا لَا طَاقَةَ لَنَا بِهِ وَاعْفُ عَنَّا وَارْحَمْنَا
أَنْتَ مَوْلَانَا فَانصُرْنَا عَلَى الْقَوْمِ الْكَافِرِينَ"

[سورة: البقرة - الآية: ٢٨٦]