

أنظمة تشغيل 1

نظام الدوس

MS-DOS

ملزمة العملي

م / محمد باعبيد

سنة ثالثة حاسوب
كلية التربية - عدن - جامعة عدن

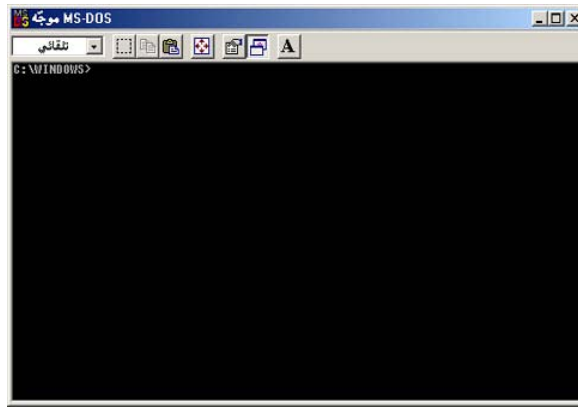
تحذير: يمنع تصوير أو إعادة نسخ محتويات الملزمة بأي طريقة كانت بدون الإذن من المؤلف

النشاط (1)التعرف على الحاسب وعلى نظام الدوس MS-DOSالهدف:

التعرف على مكونات الحاسب الشخصي (Personal Computer , PC) ، ملحقاته ، و مواصفاته بالإضافة إلى تشغيله ، إغلاقه و كيفية الدخول إلى نظام التشغيل MS-DOS بطريقتين ، الأولى من خلال نظام الويندوز و الثانية عن طريق قرص بدء التشغيل .

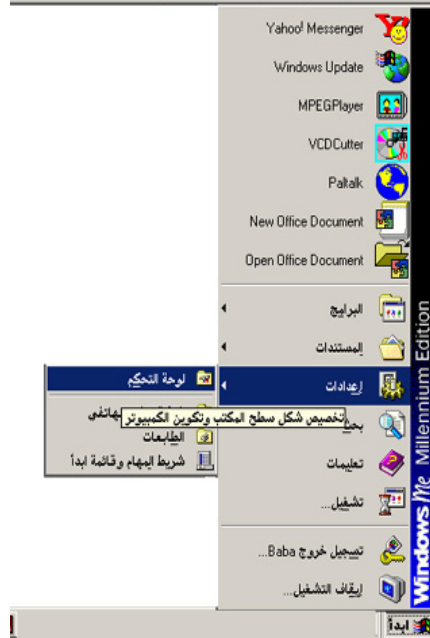
الخطوات:

- 1- قم بالتعرف على مكونات الحاسب المادية ، ثم سجلها في ورقة باللغتين العربية والإنكليزية.
- 2- قم بتشغيل الحاسب وذلك بالضغط على زر التشغيل الرئيسي الموجود في مقدمة صندوق النظام الرئيسي (System Block) ، ثم انتظر لحظات حتى يتم تحميل نظام التشغيل (ويندوز) كاملاً.
- 3- لبدء تشغيل إطار نظام الدوس ، حرك مؤشر الفارة إلى زر (ابدأ) الموجود في أسفل يمين الشاشة ، ثم انقر عليه بزر الماوس الأيسر نقرة واحدة .
- 4- سوف تظهر لك قائمة (ابدأ) الرئيسية ، أشر بزر الماوس على (البرامج) ، ثم من قائمة البرامج التي سوف تظهر أشر على (البرامج الملحقة) ، ومن القائمة التي ستظهر اختر (وجه MS-DOS) ثم انقر عليه نقرة واحدة بزر الماوس الأيسر للفارة .
- 5- سوف يظهر لك إطار نظام التشغيل MS-DOS كما في الشكل (1) .
- 6- بإمكانك تكبير الإطار ليصبح ملء الشاشة و ذلك بالضغط على مفتاحي (Alt + Enter) معاً . ولاستعادة الإطار السابق أضغط على مفتاحي (Alt + Enter) مرة أخرى.
- 7- لإنهاء MS-DOS، انقر فوق X أو، عند موجه الأوامر، اكتب exit .
- 8- لإغلاق الجهاز ، انقر فوق الزر (ابدأ) ، ثم اختر (إيقاف التشغيل) وانقر عليها بزر الماوس الأيسر نقرة واحدة ، سوف يظهر لك مربع حوار يطلب منك تأكيد ما تريد عمله ، اختر إيقاف التشغيل ، ثم انقر بزر الماوس الأيسر فوق زر (موافق) . انتظر لحظات حتى يتم التأكد من إيقاف تشغيل الجهاز بأمان .

إطار MS-DOS

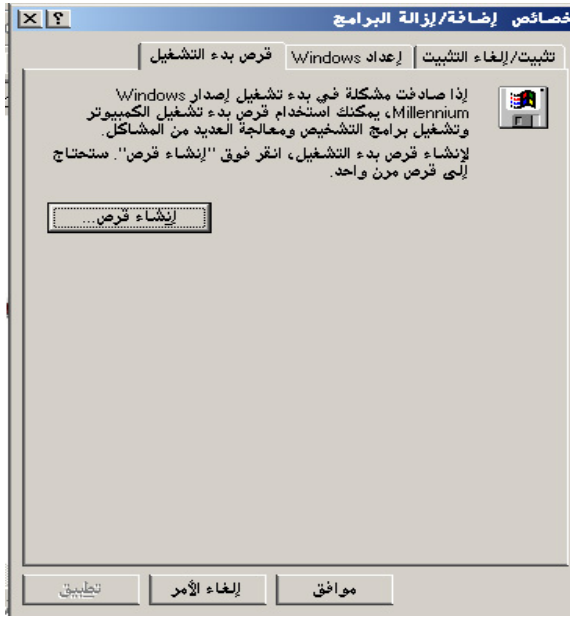
لتشغيل نظام MS-DOS من خلال قرص بدء التشغيل Start Up Disk، أي بدون تشغيل نظام الويندوز، نتبع الخطوات التالية :

- 1- في نظام الويندوز ، أضغط بزر الفأرة الأيسر على الزر ابدأ .
- 2- من قائمة ابدأ ، حرك مؤشر الفأرة إلى الخيار (إعدادات) ، ومن القائمة الفرعية التي ستظهر ، انقر فوق الخيار (لوحة التحكم) .



- 3- سوف تظهر لك نافذة (لوحة التحكم) ، اختر من الرموز التي تشاهدها رمز (إضافة/إزالة البرامج) ، و انقر عليها بزر الفأرة الأيسر نقرة مزدوجة .





4- سوف تظهر لك نافذة إضافة/إزالة البرامج ، اختر منها التويب الثالث (قرص بدء التشغيل) .

- 5- قم بوضع قرص مرن في محرك الأقراص المرنة A:، ثم أضغط على الزر (إنشاء قرص)..) . و انتظر حتى ينتهي النظام من إنشاء قرص بدء التشغيل .
- 6- أغلق كافة النوافذ التي فتحتها ، ثم أغلق النظام نهائياً .
- 7- بعد مرور دقيقة أو دقيقتين ، ضع قرص بدء التشغيل الذي أنشأته في محرك الأقراص المرنة A:، ثم شغل الجهاز .
- 8- سيقوم الجهاز ببدء العمل ، و سيختار التحميل تلقائياً من قرص بدء التشغيل .
- 9- انتظر حتى يتم تحميل نظام الدوس إلى الجهاز من القرص A: . إذا أعطى النظام بعض الخيارات لكي تختار منها ، فقم باختيار الرقم الذي يشير إلى التشغيل بدون دعم محرك الأقراص المدمجة CD ، وهو الخيار رقم 3 ، أما إذا أردت التشغيل مع وجود دعم محرك الأقراص المدمجة CD ، اختر الخيار رقم 2 .
- 10- انتظر ثواني حتى يظهر محث النظام كالتالي :

A:\>

في هذه الحالة أنت قمت بتشغيل نظام الدوس بنجاح و بدون الحاجة إلى تشغيل نظام الويندوز ، و يمكنك الآن بدء العمل مع نظام الدوس.

ملاحظة هامة للطلاب :

عند التعامل مع الأوامر يجب الانتباه إلى أن بعض الأوامر قد تعمل بشكل جيد في بعض الأجهزة ، و قد لا تعمل في أجهزة أخرى . وهذا يعود إلى اختلاف إصدارات الأنظمة . لذلك يجب التأكد من مدرس العملي أو مشرف المختبر عندما لا يعمل أي أمر بشكل جيد ، و عدم العبث بالجهاز أو النظام .

النشاط (2)**أوامر نظام MS-DOS (1)**

1- قم بتشغيل الحاسب ، ثم شغل نظام الدوس ، سوف يظهر لك محث النظام *System Prompt* (- > C:) ، و هو السطر الذي من خلاله يتم إدخال الأوامر إلى النظام . ظهور هذا المحث يعني أن النظام قد تحميله بنجاح و هو في انتظار إدخال أي أوامر من قبل المستخدم .

ملاحظة: الحرف C:\ يعني أن النظام حالياً في الدليل الرئيسي للقرص C: .

2- قم الآن بفحص النظام فحصاً أولياً، و ذلك من خلال التأكد من التاريخ و الوقت و رقم إصدار النظام الذي تعمل عليه، و ذلك عن طريق الأوامر التالية:

الأمر DATE :

1- أطلع الأمر DATE كالتالي عند محث النظام :

C:\> DATE <enter>

ثم اضغط على المفتاح <enter> ، سوف يظهر لك التاريخ حسب الشكل (1):

```
C:\>DATE
Current date is Sat 02/08/2003
Enter new date (dd-mm-yy): _
```

شكل (1) الأمر DATE

2- العبارة *Enter new date (mm-dd-yy)* ، تعني أن المطلوب إدخال التاريخ الصحيح إذا كان التاريخ الذي تم عرضه غير صحيح ، ويتم التقيد بالنمط عند إدخال اليوم و الشهر و السنة مثل (04-25-03). حيث: *mm* تعني الشهر مكتوباً من رقمين ، *dd* وتعني التاريخ ، *yy* وتعني السنة من رقمين أيضاً، ويمكن هنا كتابة السنة كاملاً أيضاً.

أما إذا كان التاريخ صحيح فنكتفي بالضغط على مفتاح <enter> حتى يتم إنهاء المهمة .

3- إذا قمت بتعديل التاريخ ، قم بالتأكد من أن النظام قد قبل التاريخ الجديد عن طريق كتابة الأمر DATE مرة أخرى.

الأمر TIME :

1- أطلع الأمر TIME كالتالي عند محث النظام :

C:\> TIME <enter>

ثم اضغط على المفتاح <enter> ، سوف يظهر لك الوقت حسب الشكل (2):

```
C:\>TIME
Current time is  2:16:43,34a
Enter new time:  _
```

شكل (2) الأمر TIME

2- العبارة *Enter new time:* ، تعني أن المطلوب إدخال الوقت الصحيح إذا كان الوقت الذي تم عرضه غير صحيح ، ويتم التقيد بالنمط عند إدخال الساعة و الدقيقة و الثانية مثل (2:30:00a) . حيث حرف **a** يعني صباحاً و **p** إذا كان الوقت مساءً . أما إذا كان الوقت صحيح فنكتفي بالضغط على مفتاح *<enter>* حتى يتم إنهاء المهمة .

3- إذا قمت بتعديل الوقت ، قم بالتأكد من أن النظام قد قبل الوقت الجديد عن طريق كتابة الأمر **TIME** مرة أخرى.

الأمر VER :

لتعرف رقم الإصدار الخاص بنظام الدوس الذي تعمل عليه أكتب الأمر **VER** كما في الشكل(3):

```
C:\>VER
Windows Millennium [Version 4.90.3000]

C:\>
```

الشكل(3) الأمر VER

الأمر CLS (Clear Screen) :

الأمر **CLS** يقوم عند تنفيذه بتنظيف الشاشة من أي شيء مكتوب عليها ، لكي تبدأ بعمل جديد ، و هو مفيد كثيراً جداً. صيغة الأمر سهلة جداً وهي :

```
C:\> CLS <enter>
```

تغيير محث النظام من قرص إلى آخر :

يتم تغيير محث النظام C:\ أي من القرص C: إلى أي قرص آخر لنفترض A: عن طريق كتابة حرف محرك القرص ثم اتباعه بنقطتين فوق بعض Colon (:) ثم *<enter>* .

```
C:\> A: <enter>
```

```
A:\>
```

أي أن محث النظام سيصبح الدليل الرئيسي للقرص A: .

النشاط (2) أوامر نظام MS-DOS (2)

استعراض محتويات الأقراص :
الأمر DIR :

1- اطبع الأمر DIR عند محث النظام C:\> ثم اضغط على مفتاح <enter> .
C:\> DIR <enter>

سوف تلاحظ أن النظام يستجيب لتنفيذ الأمر DIR من خلال عرض جميع محتويات القرص C: من ملفات و فهارس (أدلة) ، و لكن لماذا القرص C: بالذات ؟ لأن محث النظام موجود عند الدليل الرئيسي للقرص C: .

2- بالإمكان استعراض محتويات أقراص أخرى أو أي فهرس أو دليل موجود في أي قرص في الحاسب عن طريق كتابة أمر الاستعراض DIR ثم اتباعه أسم القرص أو الدليل المطلوب استعراض محتوياته (كتابة مسار Path المجلد المطلوب عرض محتوياته كاملاً)، لاحظ الأمثلة التالية :

```
C:\> DIR A: <enter>
C:\> DIR D:\ADEN <enter>
C:\> DIR E:\SCHOOL\STUDENTS <enter>
```

Quiz : لاحظ الأمر الأخير و الذي يستعرض محتويات الدليل Students الموجود في الدليل School على القرص E: ، ما هو الفرق بين هذه الطريقة و بين الطريقة التالية لتنفيذ نفس المهمة ؟ :

```
E:\SCHOOL\STUDENTS> DIR <enter>
```

3- هناك عدة طرق لتغيير الطريقة التي يتم بها عرض المحتويات ، وهذا يتم عن طريق استخدام Switches أو مفاتيح مع الأمر DIR ، والمفاتيح هي عبارة عن أحرف تضاف للأمر لتغيير طريقة تنفيذ الأمر مثل (/w, /p, /on, /oe, ..) . فمثلاً (/w) اختصار لكلمة (wide) و عند إضافتها يتم عرض الملفات بطريقة عرضية على الشاشة ، شكل (1).

```
C:\>DIR /w

Volume in drive C is BABA
Volume Serial Number is 3330-1906
Directory of C:\

[WINDOWS]          CLASSES.NEW        SCANDISK.LOG        USER.NEW           [MYDOCU*1]
[PROGRA*1]         [DRIVER]           CONFIG.SYS          [EXTERN*1]         CKINFO.TXT
[ALRASSAM]         [MYMUSI*1]         [EARLY]             [MEDIA]            [MCDTREE]
AUTOEXEC.NAV      WINDOW*1.BMK       [RDI]              WINBOOT.*!*~      X.$$$
[PALTALK]          EYECAN*1.TXT       AUTOEXEC.BAK        [ANIMATOR]         [MYINTR*1]
$RJS.DAT           [KIDS]             LOCKAP*1.TXT        [XING]             HPFR3320.LOG
TEMP*1.HTM        [EQ]               [ELECTR*1]         [GAMES]            [WAFI]
CONFIG.BAK
                16 file(s)         7.833.140 bytes
                20 dir(s)         15.032.55 MB free

C:\>
```

شكل (1) الأمر DIR \W و طريقة عرض المحتويات

أما عند إضافة (/p) ، اختصار لكلمة (page) ، فيتم عرض المحتويات بطريقة صفحة تلو الصفحة ، فإذا كانت المحتويات كثيرة يتم عرضها صفحة بصفحة ، و يتم عرض رسالة أسفل الشاشة تطلب الضغط على أي مفتاح لمتابعة العرض و هكذا حتى انتهاء استعراض كل المحتويات ، شكل (2) .

Quiz : لاحظ طريقتي العرض ، ثم حاول أن تتعرف على الفرق بين الطريقتين ، ما هي المعلومات التي يتم عرضها في كل طريقة؟ و متى يمكننا استخدام أي منهما لتسهيل المهمة التي يقوم بها المستخدم؟

```

Volume in drive C is BABA
Volume Serial Number is 3330-1906
Directory of C:\

WINDOWS          <DIR>          16/02/02   7.24p  WINDOWS
CLASSES_NEW     5,521,440   01/08/03   3.26a  CLASSES.NEW
SCANDISK.LOG    870         02/08/03   5.50a  SCANDISK.LOG
USER_NEW        2,265,120   01/08/03   3.26a  USER.NEW
MYDOCU*1        <DIR>          16/02/02   7.50p  My Documents
PROGRA*1        <DIR>          16/02/02   7.25p  Program Files
DRIVER          <DIR>          25/02/02  12.08a  DRIVER
CONFIG_SYS     0           02/08/03  12.40a  CONFIG.SYS
EXTERN*1       <DIR>          25/02/02  12.06a  external-cdrom
CKINFO.TXT    114         08/03/02   5.18a  CKINFO.TXT
ALRASSAM      <DIR>          02/03/02   5.34a  ALRASSAM
MYMUSI*1      <DIR>          04/03/02   4.00a  My Music
EARLY         <DIR>          29/03/02   7.35p  EARLY
MEDIA         <DIR>          10/04/02   5.36p  Media
NCDTREE       <DIR>          15/04/02  11.38p  NCDTREE
AUTOEXEC.NAV  194         02/08/03  12.37a  autoexec.nav
WINDOW*1.BMK  63          27/04/02  12.02a  WINDOWSWinHlp32.BMK
RDI           <DIR>          04/07/02   1.42p  RDI
WINBOOT.~!~   1,694       01/08/03   3.26a  WINBOOT.~!~
Press any key to continue . . .

```

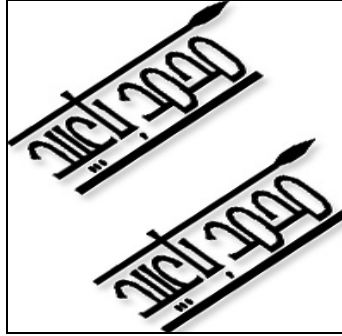
شكل (2) الأمر DIR \P و طريقة عرض المحتويات

4- كما يمكننا استخدام العديد من المفاتيح مع الأمر DIR ، حسب القائمة أدناه . حيث أن كل مفتاح يقوم بعرض المحتويات بطريقة معينة .

Quiz : قم بتجربة كل واحد منها ، مع ضرورة معرفة الفرق بين كل واحد منها و الآخر ، و ما هي المعلومات التي يتم عرضها ، لكل واحد على حده؟ هل من الممكن إضافة أكثر من مفتاح مع الأمر DIR ؟ ، وإذا كان الجواب نعم ، ما هي أنواع المفاتيح التي من الممكن أن تضاف مع بعض ، و ما هي المفاتيح التي لا يمكننا إضافتها مع بعض إلى الأمر DIR ؟

المفاتيح Switches الممكن إضافتها إلى الأمر DIR

لعرض الملفات صفحة بصفحة	DIR/P
لعرض الملفات بعرض الشاشة	DIR/W
لعرض أسماء الفهارس والملفات ونوعها فقط	DIR/B
لعرض أسماء الفهارس والملفات بالحروف الصغيرة	DIR/L
لعرض كل الملفات والفهارس الموجودة بالفهرس الحالي	DIR/S
لعرض الفهارس والملفات مرتبة أسماء الملفات ترتيب أبجدي من A إلى Z	DIR/ON
لعرض الفهارس والملفات مرتبة أسماء الامتداد ترتيب أبجدي من A إلى Z	DIR/OE
لعرض الفهارس والملفات مرتبة حسب مساحتها بالبايت من الأصغر إلى الأكبر	DIR/OS
لعرض الفهارس والملفات مرتبة حسب تاريخ الإنشاء.	DIR/OD
لعرض الفهارس والملفات مرتبة حسب وقت الإنشاء.	DIR/OT
عرض الملفات المخفية فقط	DIR/AH
عرض ملفات القراءة فقط وهي محمية من الإلغاء	DIR/AR
عرض ملفات النظام فقط	DIR/AS
عرض جميع الفهارس فقط بدون الملفات	DIR/AD
عرض الملفات التي تحمل علامة الأرشفة فقط	DIR/AA



النشاط (1-3) أوامر نظام الدوس

التعامل مع الفهارس

1- الأمر md : (Make Directory)

هو أمر داخلي يستخدم لإنشاء فهرس أو دليل (دليل) Directory فرعي مثال:

```
C:> md Yemen <enter>
```

يقوم الأمر أعلاه بإنشاء فهرس فرعي باسم Yemen في الفهرس الرئيسي (Root Directory) في القرص الصلب C .

2- الأمر cd : (Change Directory)

هو أمر داخلي يستخدم للانتقال من دليل إلى دليل آخر ، مثال:

```
C:> cd Yemen <enter>
```

بتنفيذ الأمر السابق ينتقل النظام إلى الدليل أو الفهرس Yemen ويكون شكل المحث للنظام كالتالي :

```
C:>Yemen>
```

يمكنك الآن استعراض ، إنشاء أو نسخ أي ملفات في الدليل Yemen مثل:

```
C:>Yemen>Dir <enter>
```

يقوم الأمر أعلاه باستعراض محتويات الدليل Yemen فقط .

3- الأمر Rd : (Remove Directory)

هو أمر داخلي يستخدم لإزالة أي دليل أو فهرس ، ولكي ينفذ الأمر لابد من إنجاز الآتي:

1- إزالة جميع الملفات الموجودة فيه عن طريق الأمر Del .

2- الصعود إلى الدليل الأعلى مرتبه من الدليل المراد إزالته .

وفي حالة عدم توفر أي من الشرطين تظهر لك رسالة تفيد بأن الدليل المطلوب إبعائه غير موجود أو أنه غير فارغ .

مثال ، لإزالة الدليل Yemen يجب الصعود إلى الدليل الأعلى مرتبه كالتالي:

```
C:> Yemen> cd.. <enter>
```

```
C:> _
```

```
C:> Rd Yemen <enter>
```

خطوات العمل

ملاحظة:

سجل جميع الأوامر والخطوات التي تقوم بها لتنفيذ الخطوات (1-8) في ورقه منفصلة.

- 1- قم بإنشاء الفهرس أو الدليل الفرعي Yemen في الفهرس الرئيسي للقرص الصلب C .
- 2- قم بإنشاء ثلاثة من الفهارس الفرعية في داخل الفهرس Yemen بالأسماء Sanaa , Aden , Taiz
- 3- تأكد من أنك أنشأتها بالصورة الصحيحة وفي المكان الصحيح.
- 4- قم بإنشاء الفهارس الفرعية التالية Hasaba, Crater, AL-Hoban كل فهرس منها في الفهرس الفرعي المناسب من Sanaa, Aden, Taiz بالترتيب.
- 5- قم بإنشاء ثلاثة فهارس فرعية جديدة بالأسماء 1, 2, 3 في داخل كل فهرس فرعي من الفهارس Hasaba, Crater, AL-Hoban .
- 6- تأكد من أنك أنشأت كل هذه الفهارس بالصورة الصحيحة وفي المكان الصحيح ، وذلك باستخدام الأمر Dir و الأمر CD .
- 7- قم بنسخ الدليل Yemen وكافة محتوياته إلى قرصك المرن الخاص بك إن أردت ذلك .
- 8- قم بإزالة الدليل Yemen وكافة محتوياته من القرص C ، ملتزماً بشروط إبعاء أي دليل باستخدام الأمر Rd .

```
C:\WINDOWS>cd\  
C:\>cd yemen  
C:\Yemen>dir  
  
Volume in drive C is BABA  
Volume Serial Number is 1846-1EE5  
Directory of C:\Yemen  
  
.                <DIR>          28/09/05 11:38a .  
..               <DIR>          28/09/05 11:38a ..  
SANAA            <DIR>          28/09/05 11:38a Sanaa  
ADEN             <DIR>          28/09/05 11:38a Aden  
TAIZ            <DIR>          28/09/05 11:38a Taiz  
                0 file(s)          0 bytes  
                5 dir(s)       14.783.14 MB free  
  
C:\Yemen>
```

شكل (1)

```
Directory of C:\Yemen\Aden  
  
.                <DIR>          28/09/05 11:38a .  
..               <DIR>          28/09/05 11:38a ..  
CRATER          <DIR>          28/09/05 11:39a Crater  
                0 file(s)          0 bytes  
                3 dir(s)       14.782.30 MB free  
  
C:\Yemen\Aden>cd crater  
C:\Yemen\Aden\Crater>dir  
  
Volume in drive C is BABA  
Volume Serial Number is 1846-1EE5  
Directory of C:\Yemen\Aden\Crater  
  
.                <DIR>          28/09/05 11:39a .  
..               <DIR>          28/09/05 11:39a ..  
1               <DIR>          28/09/05 11:39a 1  
2               <DIR>          28/09/05 11:39a 2  
3               <DIR>          28/09/05 11:39a 3  
                0 file(s)          0 bytes  
                5 dir(s)       14.782.30 MB free  
  
.....  
التأكد من إنشاء الفهارس في مكانها الصحيح
```

شكل (2)

النشاط (2-3) التعامل مع الفهارس والملفات

الأمر COPY :

يستخدم هذا الأمر لنسخ ملف واحد أو أكثر بالاسم الذي يحدده المستخدم وإلى أي موقع. الصيغة العامة للأمر:

COPY <sourcefile> <targetfile>

من الممكن أيضا إضافة أسماء محركات الأقراص أو أسم المسار ، مثال :

C:\>COPY C:\forms\form.ltr A:\mail\form2.ltr

الأمر أعلاه يقوم بنسخ الملف form.ltr الموجود في الدليل forms على القرص C: ، إلى ملف جديد باسم form2.ltr في الدليل mail على القرص A: .

لاحظ انه إذا أردنا نسخ الملف المصدر و لكن باسم آخر فإننا نحدد موقع النسخ و اسم الملف الجديد(الهدف) ، أما إذا أردنا نسخ الملف المصدر و بنفس الاسم فإننا نكتفي بكتابة موقع النسخ دون كتابة اسم للملف الهدف .

لاحظ الأمثلة التالية ، ثم تعرف على طبيعة المهمة التي يتم تنفيذها عند تنفيذ الأمر :

C:\>COPY oldname.txt newname.txt

A:\>COPY oldname.txt D:

C:\>COPY E:*.txt A:

E:\COPY oldname.txt F:\newname.txt

الأمر MOVE :

يقوم هذا الأمر بتحريك الملفات من الموقع الحالي لها والى أي موقع آخر في نفس القرص أو في أي قرص آخر، كما أنه من الممكن أن يقوم الأمر MOVE بإنشاء دليل جديد لوضع الملفات فيه أثناء تنفيذ الأمر، مثال:

MOVE C:\mydir*.* C:\newdir

لاحظ أنه إذا كان الدليل newdir غير موجود فإن الأمر MOVE يقوم بإنشائه أثناء تنفيذ الأمر.

الأمر RENAME :

يستخدم لإعادة تسمية ملف واحد أو أكثر . الصيغة العامة للأمر :

RENAME <oldname> <newname>

من الممكن أيضا إضافة أسماء محركات الأقراص أو أسم المسار ، مثل الأمر COPY .

دمج الملفات بواسطة الأمر COPY :

من الممكن دمج ملفين أو أكثر إلى ملف جديد ، كما انه من الممكن دمج ملفين أو أكثر ووضعهما في ملف بنفس اسم أحد هذه الملفات ، مثال:

COPY stuff.txt + things .txt combo.txt
يقوم الأمر أعلاه بدمج الملفات stuff.txt و things.txt ووضعهما في ملف جديد باسم . combo.txt

COPY first + second + third + fourth
يقوم الأمر أعلاه بدمج الأربعة ملفات في ملف واحد باسم الملف الأول منها وهو first .

COPY *.txt all.txt
يقوم الأمر أعلاه بدمج كل الملفات التي لها الامتداد txt إلى ملف واحد باسم all.txt .

خطوات العمل :

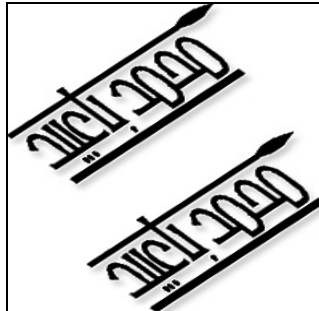
- 1- قم بإنشاء دليل باسم mydir في القرص C .
- 2- في داخل الدليل mydir قم بإنشاء دليلين فرعيين باسم , myfiles1 myfiles2 .
- 3- في داخل الدليل myfiles1 قم بإنشاء ملف نصي باسم file1.txt مستخدماً الأمر copycon ، وأكتب داخل هذا الملف ما يلي :

This is my first file

- 4- في داخل الدليل myfiles2 قم بإنشاء ملف نصي باسم file2.txt مستخدماً الأمر COPY CON ، وأكتب داخل هذا الملف ما يلي :

This is my second file

- 5- قم بعمل نسخة من الملف file1.txt في الدليل myfiles1 وباسم file1a.txt .
- 6- قم بعمل نسخة من الملف file2.txt في الدليل myfiles2 وباسم file2a.txt .
- 7- قم بنقل الملفات file1a.txt, file2a.txt كل من الدليل الذي يقع فيه إلى الدليل mydir مستخدماً الأمر MOVE .
- 8- قم بإعادة تسمية الملفات file1a.txt , file2a.txt بحيث تصبح أسمائها على التوالي main1.txt , main2.txt مستخدماً الأمر RENAME .
- 9- قم بدمج الملفين main1.txt , main2.txt في ملف واحد باسم main.txt مستخدماً الأمر COPY .



نشاط (4) التعامل مع الأوامر توجيه وإعادة توجيه مخرجات الأوامر

يفترض نظام الدوس دائماً أن المدخلات تأتي من لوحة المفاتيح و المخرجات تذهب إلى الشاشة . و لكن من الممكن توجيه اتجاه سريان المعلومات من المدخلات أو المخرجات ، بحيث أن المدخلات من الممكن أن تأتي مثلاً من ملف بدلاً من لوحة المفاتيح ، و المخرجات كذلك من الممكن أن تذهب إلى ملف آخر بدلاً من الشاشة . و هذا يتم عن طريق استخدام ما يُعرف بالأنابيب PIPES ، و هو معامل موجود في نظام الدوس لتوجيه مخرجات برنامج معين لتصبح مدخلات لبرنامج آخر ، و كذا استخدام بعض الرموز التي سنورد ملخصاً لها فيما يلي:

- 1- الرمز > يقوم بتوجيه مخرجات الأمر إلى ملف أو جهاز ، أسم الملف أو الجهاز يلي الرمز .
- 2- الرمز < يقوم بتوجيه محتويات ملف إلى أمر كمدخلات .
- 3- الرمز >> يقوم بتوجيه مخرجات الأمر بحيث تتم إضافة هذه المخرجات إلى ملف أو جهاز دون المساس بالمحتويات السابقة .
- 4- الرمز | يقوم بتوجيه مخرجات الأمر أو البرنامج السابق كمدخلات إلى الأمر أو البرنامج التالي .

توجيه مخرجات أمر إلى أمر آخر :

الأمر More

هو أحد الأوامر التي تسمى الأوامر المرشحة Filter Command و يستخدم الأمر More مع الأمر Type أو الأمر Dir بطريقة الأنابيب لتسهيل عرض ملف نصي طويل أو عرض سرد طويل لمحتويات فهرس أو محرك أقراص ، حيث يعتبر الأمر More مرشح أو فلتر تمر عبره البيانات ثم يقوم بعرضها شاشة بشاشة بحسب رغبة المستخدم.

مثال :

```
C:\> Type C:\Dos\help.txt | More
```

أو

```
C:\> Dir D: | More
```

الأمر Sort :

هو أحد الأوامر المرشحة ، و يستخدم للقيام بعملية ترتيب النصوص الموجودة ضمن أي ملف نصي ترتيباً أبجدياً . الصيغة العامة للأمر :

```
Sort /R /+n <filename>
```

حيث :

- /R يقوم بعكس عملية الترتيب بحيث تكون من Z إلى A و من 9 إلى 0 .
- /+n تتم عملية إعادة الترتيب بدءاً من العمود رقم n في النص المطلوب ترتيبه .
- <filename> اسم الملف المطلوب إعادة ترتيب النص الموجود فيه .

مثال :

```
C:\> Type C:\Dos\help.txt | Sort
```

لاحظ أن الأمر Sort يقوم بترتيب النص أبجدياً و عرضه على الشاشة مرتباً لكن لا يقوم بحفظ الملف بعد الترتيب . وبالإمكان حفظ الملفات بعد إعادة ترتيبها باستخدام عدة طرق منها :

```
C:\> Type C:\Dos\help.txt | Sort > help1.txt
```

تمرين 1:

قم بإنشاء ملف نصي باسم Names.txt يحتوي على قائمة بأسماء 20 شخص .
استخدم الأمر More والأمر Sort لترتيب الأسماء أبجدياً و عرضها على الشاشة .
كيف يمكنك حفظ الأسماء بعد ترتيبها أبجدياً في ملف جديد؟

توجيه مخرجات أمر إلى ملف :

يمكن تغيير اتجاه سريان الخرج من الأمر إلى ملف ، ولهذا الغرض نستخدم رمز خاص وهو إشارة (>) ، مثال :

لتغيير وجهة الأمر Dir إلى ملف باسم Dirc.txt مثلاً:

```
C:\> Dir > Dirc.txt
```

لاحظ أن كل ما يظهر على الشاشة سوف يتم عمل نسخة طبق الأصل منه في الملف Dirc.txt وإذا لم يكن هذا الملف موجود مسبقاً ، فإن النظام سوف يقوم بإنشائه .
أما إذا كان الملف موجود مسبقاً فسوف يتم مسح محتوياته السابقة و كتابة المحتويات الجديدة إليه ، و لكي نقوم بإضافة محتويات جديدته إلى الملف الذي تم إنشاؤه مسبقاً دون المساس أو مسح المحتويات السابقة نقوم باستخدام الرمز (>>) ، مثال :

```
C:\> Dir D: >> Dirc.txt
```

تمرين 2:

قم بإنشاء ملف نصي باسم Dcontent.txt يحتوي على محتويات القرص D: من ملفات و فهارس.

قم بإضافة محتويات القرص C: إلى الملف السابق دون مسح المحتويات الموجودة فيه مسبقاً .
هل يمكنك استخدام الأمر More أو الأمر Sort (طريقة الأنايبب) مع الأوامر التي نفذتها في هذا التمرين؟

توجيه مخرجات ملف إلى أمر :

تتم هذه الطريقة باستخدام الرمز "<" عند محث النظام أو في الملف الدفعي ، أنظر التمرين أدناه.

تمرين 3 :

هل يمكننا توجيه البيانات بالعكس أي من الملف إلى الأمر؟

قم بتطبيق الأمرين التاليين و لاحظ استخدام الرمز (<) :

```
C:\> Sort < names.txt
```

```
C:\> More < names.txt
```

هل نستطيع كتابة الأوامر أعلاه بطريقة أخرى ؟ كيف ؟
هل نستطيع استخدام الأوامر More أو الأمر Sort (طريقة الأنابيب) مع الأوامر التي نفذتها في هذا التمرين ؟ كيف ؟

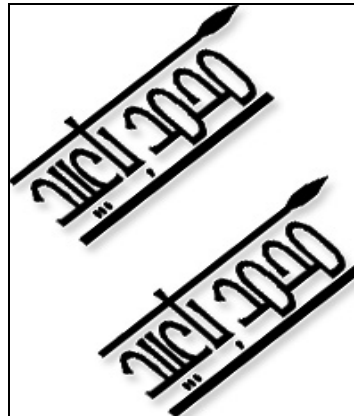
تمرين (4) عام :

ماذا سيحدث إذا قمت بتنفيذ الأوامر التالية من محث النظام؟

```
C:>\ More < trans03.doc >> \trans\trans04.doc
```

```
C:>\ Dir H:\ /a-s /o-s /b | more > \doch\ doch.txt
```

```
C:>\ Dir G:\ /a-d /o-d /b | more >> \ files\ newg.txt
```



النشاط (5) التعامل مع الأقراص

الأمر FORMAT :

يستخدم الأمر **FORMAT** للقيام بعملية تهيئة أو تجهيز الأقراص للعمل مع نظام الدوس . و التهيئة هي عملية ترتيب و تنظيم (تشكيل) المسارات (*Tracks*) و القطاعات (*Sectors*) على القرص ، و بالإمكان استخدام أمر التهيئة مع قرص جديد أو قرص مستخدم مسبقاً . يقوم الأمر **FORMAT** أثناء عملية تجهيز القرص بوضع علامات عند بداية كل قطاع حتى يمكن الوصول إليه واسترجاع البيانات الموجودة في القرص عن طريق جدول تحديد مواقع الملفات (*File Allocation Table*) **FAT** الذي يقوم الأمر **FORMAT** بإنشائه في أي قرص يقوم بتهيئته و تجهيزه .

تحذير!!

يجب الانتباه إلى أن أمر التهيئة **FORMAT** يقوم بمسح أي معلومات أو بيانات موجودة في القرص المراد تهيئته . و يجب الانتباه إلى عدم استخدام الأمر **FORMAT** مع أي قرص من الأقراص الصلبة *Hard Disks* دون إلمام شامل و كامل بما يقوم به المستخدم من عمل و الانتباه أو الحذر من خطورة ما سوف يقوم به المستخدم .

الصيغة العامة للأمر :

FORMAT < drivename:> [/s] [/v] [/q]

حيث أن :

- *drive name:* هو اسم القرص المراد تهيئته .
- */s* وظيفة هذا المفتاح إضافة ملفات النظام *System Files* الأساسية لبدء التشغيل بعد إنهاء عملية التهيئة .
- */v* إضافة وسم (تسمية) *Label* للقرص بعد إنهاء عملية التهيئة .
- */q* القيام بعملية التهيئة السريعة دون فحص القرص قبل التهيئة .

نشاط عملي:

قم بإحضار قرص مرن 3.5 بوصة، واستخدمه للتعرف على الأمر **FORMAT** و في كل مرة استخدم إحدى الخيارات المذكورة أعلاه . ما هي البيانات التي يعرضها النظام بعد انتهاء عملية التهيئة؟؟

الأمر DISKCOPY :

يستخدم الأمر **DISKCOPY** لعمل نسخة كاملة من قرص مرن (مصدر *Source*) إلى قرص مرن آخر (هدف *Target*) ، الأقراص يجب أن تكون بنفس الحجم أو السعة و مهياً بنفس التهيئة ، و إذا لم يكن القرص الهدف مهياً فإن الأمر **DISKCOPY** يقوم بعمل التهيئة له أثناء تنفيذ الأمر .

ملاحظة: يقوم الأمر **DISKCOPY** بنسخ كامل الملفات حتى المخفية منها ، علماً أن الأمر **COPY** والأمر **XCOPY** لا يستطيعان نسخ أو نقل الملفات المخفية .

الصيغة العامة للأمر :

DISKCOPY <Source drivename> <Target drivename>

حيث أن :

<Source drivename> - أسم محرك الأقراص المصدر (الذي تؤخذ منه البيانات)
<Target drivename> - أسم محرك الأقراص الهدف (الذي تسجل إليه البيانات)

مثلاً الأمر التالي :

C:\> DISKCOPY A: B:

يقوم بنسخ المحتويات الموجودة في القرص الموجود في محرك الأقراص **A:** إلى القرص الموجود في محرك الأقراص **B:** .

إذا كان الجهاز فيه محرك أقراص واحد فقط ، مثلاً **A:** ، فإن الأمر يكتب كالتالي :

C:\> DISKCOPY A: A:

وأثناء تنفيذ الأمر أعلاه يطلب النظام من المستخدم في البدء وضع القرص المصدر في محرك الأقراص **A:** ، حيث يقوم النظام بنسخ جميع محتوياته إلى ذاكرة الحاسب ، ثم يطلب من المستخدم إدخال القرص الهدف في محرك الأقراص **A:** ، و هو القرص الذي سيتم نسخ البيانات التي تم حفظها في ذاكرة الحاسب إليه .

نشاط عملي:

قم بتنفيذ الأمر الأخير و المذكور أعلاه لنسخ محتويات قرص مرن ، إلى قرص مرن آخر .

الأمر CHKDSK :

يقوم الأمر **CHKDSK** بفحص الأقراص من حيث توزيع القطاعات على القرص ، عرض تقرير يبين المقدار الإجمالي لمساحة القرص ، المساحة التي تستخدمها الملفات و الفهارس بما فيها الملفات المخفية ، و المساحة الحرة ، وكذا مقدار الحجم الغير متوفر للاستعمال بسبب وجود قطاعات معطوبة على القرص .

الصيغة العامة للأمر :

CHKDSK <drivename:> <filename> [/v] [/f]

حيث أن :

<drivename:> - اسم القرص المطلوب فحصه .
filename - تحديد اسم ملف أو أكثر (مع إعطاء المسار) مطلوب فحصها من ناحية تجزئة الملفات *Defragmentation* (التخزين في مواقع غير متجاورة على القرص).

- /v - يقوم بعرض اسم المسار كاملاً مع اسم الملف لكل ملف على القرص الجاري فحصة .
- /f - تصحيح الأخطاء على القرص إن وجدت أثناء عملية الفحص .

الأمر LABEL :

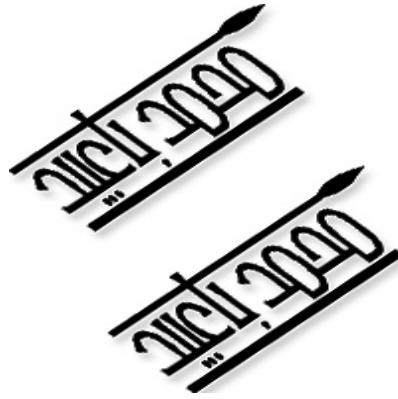
وهو من الأوامر الخارجية ووظيفته إعادة تسمية القرص أو تعديل اسمه أو مسحه.

الصيغة العامة للأمر :

Label <drivename:> <newlabel>

حيث أن :

- <drivename:> - اسم القرص المطلوب تغيير اسمه .
- <newlabel> - هو الاسم الجديد المطلوب إعطائه للقرص أعلاه ، و يمكن كتابة اسم بطول 11 حرف أو رمز فقط ، كما يمكن إدخال مسافات فارغة بين الكلمات أو الأحرف .



النشاط (6) الملفات الدفعية (1) Batch Files

ملاحظات:

- 1- يتم إنشاء الملفات الدفعية عن طريق استخدام الأمر Copy Con ، أو عن طريق محرر النصوص في نظام الدوس (editor) وذلك بكتابة الأمر Edit عند محث النظام .
C:\> EDIT <enter>
- 2- يجب أن يكون اسم الامتداد للملفات الدفعية (.Bat) .
- 3- عند تنفيذ أي ملف دفعي ، قم بكتابة اسم الملف فقط دون كتابة أسم الامتداد للملف . (extension)

خطوات العمل:

قم بتنفيذ الأمثلة التالية ، ثم اجب عن التمرين العملي الذي يليها:

مثال (1):

ملف دفعي لعرض التاريخ ، الوقت و رقم الإصدار للنظام DOS :

File Name: Display.bat

```
ECHO OFF
REM this file is to display date, time and version of DOS
CLS
DATE
TIME
VER
```

مثال (2):

ملف دفعي لعرض محتويات القرص C: ، ومحتويات الدليل WIN :

File Name: List.bat

```
ECHO OFF
REM this file is to list the contents of drive C
REM and the directory WIN
CLS
DIR C: /P
PAUSE To display contents of directory WIN
DIR C:\WIN /P
```

مثال (3):

ملف دفعي لنسخ ملف/ملفات من دليل إلى دليل آخر:

File Name: Copyfiles.bat

ECHO OFF

REM this file is to copy file(s) from one directory to another

COPY <الهدف> <الملف المصدر>

MOVE <موقع الملف الجديد> <الهدف>

ECHO .

ECHO Display the contents of the new file position

Dir /p <موقع الملف الجديد>

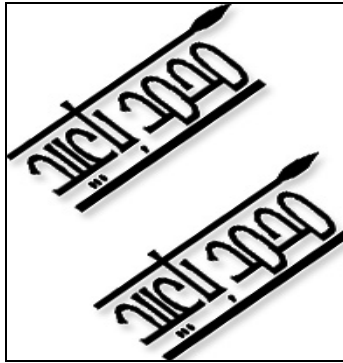
تمرين عملي:

قم بإنشاء ملف دفعي باسم (newfiles.bat) يقوم بتنفيذ التالي حسب الترتيب:

- 1- استعراض محتويات القرص C بطريقة عرضية
- 2- إنشاء دليل جديد في القرص C باسم (Mynewfiles) .
- 3- نسخ جميع الملفات التي لها الامتداد (.txt) والموجودة في الدليل (My Documents) في القرص C، إلى الدليل الجديد (Mynewfiles) .
- 4- استعراض محتويات الدليل الجديد (Mynewfiles) .
- 5- عرض رسالة توضح أن النسخ إذا قد اكتمل و بصورة صحيحة، ينتهي البرنامج بالكبس على (Ctrl-C) .
- 6- النهاية.

ملاحظات:

- 1- استخدم الأمر Rem دائماً لشرح ما سوف يتم تنفيذه في الأمر التالي.
- 2- أكتب الملف في ورقة منفصلة، وأعرضها على الأستاذ المشرف لكي يسمح لك بتنفيذ الملف على الحاسب .
- 3- احفظ هذا الملف في مجلد خاص بك و يحمل اسمك و ذلك على القرص C .



النشاط (7) الملفات الدفعية (2)

الأمر FIND :

يستخدم للبحث عن حرف ، رمز أو سلسلة من الأحرف في أي ملف . صيغة الأمر كالتالي:

FIND /v /i /c /n “<string>” <filename>

حيث:

/v لعرض جميع البنود في أي ملف التي لا تحتوي على الحروف المشار إليها <string> في الأمر .
/i لتجاهل الفرق ما بين الحروف الكبيرة والصغيرة أثناء عملية البحث .
/c يعرض عدد المرات فقط والتي وجد فيها الكلمة المطلوب البحث عنها .
/n يعرض الأسطر التي وردت فيها الكلمة المطلوب البحث عنها وكذا رقم السطر .
<string> الحرف أو الكلمة المراد البحث عنها .
<filename> أسم الملف المطلوب البحث فيه .

تمرين 1:

1- قم بإنشاء ملف نصي باسم Names.txt يحتوي على التالي:

Ali	245639	Aden
Salem	145096	Sanaa
Murad	782331	Aden
Fathi	554928	Sanaa

2- أحفظ الملف باسم Names.txt .

3- لكتابة أمر البحث عن أسم Ali ، مثلاً سيكون صيغة الأمر كالتالي:

FIND /I “Ali” names.txt

4- قم بإنشاء ملف دفعي يقوم بالبحث عن الكلمة “Aden” ، واحفظه باسم search4.bat

5- عدّل الملف الدفعي السابق ليقوم بالبحث عن الرقم “5” .

الأمر IF - EXSIT :

قم بإنشاء الملف التالي ثم أحفظه بالاسم Look4.bat :

```
@ECHO OFF
CLS
ECHO TO SEARCH FOR FILE HELP.COM IN C:\DOS
IF EXIST C:\DOS\HELP.COM GOTO FOUNDFILE
ECHO FILE DOES NOT EXIST
GOTO END
: FOUNDFILE
ECHO FILE EXIST
:END
```

- للتأكد من عمل الأمر IF-EXIST ، حاول أن تجرب الملف أعلاه مع ملف غير موجود ، و مرة أخرى مع ملف موجود فعلاً .

استعمال المعاملات المتغيرة : Parameters in Batch Files

ملاحظة : لتفاصيل أكثر يرجى العودة إلى الجانب النظري من هذا الموضوع .

تمرين 2:

قم بإنشاء ملف دفعي لعرض سرد طويل لأي دليل (أي دليل به محتويات كثيرة جداً).

تمرين 3:

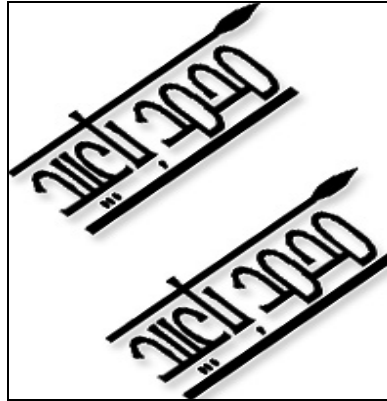
قم بإنشاء ملف دفعي للتمرين (1) مستخدماً المعاملات المتغيرة للبحث عن أي حرف أو كلمة في أي ملف.

تمرين 4:

قم بإنشاء ملف دفعي للمثال المعطى أعلاه للأمر **IF EXIST** مستخدماً المعاملات المتغيرة للبحث عن أي ملف .

ملاحظات:

- 1- استخدم الأمر **Rem** دائماً لشرح ما سوف يتم تنفيذه في الأمر التالي.
- 2- قبل العمل على الحاسب ، أكتب الملف في ورقة منفصلة دائماً ثم أعرضها على الأستاذ المشرف لكي يسمح لك بتنفيذ الملف على الحاسب .
- 3- احفظ الملفات التي عملتها في مجلد خاص بك و يحمل اسمك ، وذلك القرص : C .



النشاط (8) الملفات الدفعية (3)

الأمر CHOICE

يستخدم هذا الأمر لحث المستخدم على أخذ قرار معين وذلك بالكبس على مفاتيح معينة ، هذا يسمح بكتابة ملفات دفعية تقوم بأعمال متنوعة وفقا لاستجابة المستخدم.
صيغة الأمر كالتالي:

CHOICE /C:<keys> /N/S/T:<character>, <seconds> <prompt>

حيث:

- /C:<keys> : يحدد الأحرف والأرقام المسموح بالاستجابة لها.
- /N : عدم عرض المفاتيح المسموحة بنهاية المحث.
- /S : للتمييز بين الأحرف الصغيرة والكبيرة، وفي حالة عدم التحديد فإن الأمر لا يفرق بينهما.
- /T : يقوم الأمر بالتصرف إذا لم يكبس المستخدم أي مفتاح معين خلال فترة زمنية معينة.
- <character> : يجب أن يكون واحدا من المفاتيح المحددة في (<keys> /C).
- <seconds> : هو عدد الثواني من (صفر إلى 99) المطلوب من الأمر انقضاءها .
- <prompt> : هو النص المطلوب من الأمر عرضه.

مثال:

ملف دفعي باسم menu.bat يقوم بعرض قائمة من الخيارات ، ويقوم المستخدم باختيار الرقم المناسب من القائمة ، لاحظ كيفية كتابة الأمر CHOICE و كذلك الأمر . IF ERRORLEVEL .
قم بطباعة هذا الملف مثل ما هو مكتوب مستخدما (MS-DOS EDITOR) ، ثم نفذه .

File Name : Menu.bat

```
@echo off
:menu
cls
echo choose a function from:
echo.....
echo 1-date
echo 2-time
echo 3-version
echo 4-end
echo.....
choice /c:1234 /s/n Press 1,2,3 or 4 to Quit..
If errorlevel 4 goto end
If errorlevel 3 goto version
If errorlevel 2 goto Time
```



```

If errorlevel 1 goto Date
:version
ver
pause
goto menu
:time
time
goto menu
:date
date
goto menu
:end

```

تمرين :

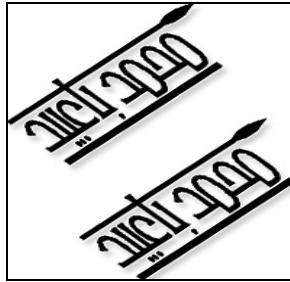
1) قم بكتابة ملف دفعي يحدد للمستخدم الرقم الذي قام بالضغط عليه من لوحة المفاتيح وذلك عن طريق عرض رسالة تقول " *You Pressed Key Number...* " .

2) قم بكتابة دفعي يعرض قائمة ببعض المهام المتعلقة بالأمر *FORMAT* ، و يقوم المستخدم باختيار ما يناسبه منها ، و القائمة هي :

- 1- **Quick Format Disk A:**
- 2- **Format Disk A: , and add System files to it**
- 3- **Format Disk A: , and add a Label to it**
- 4- **Check Disk A: , then Normal Format it .**
- 5- **Exit .**

ملاحظات:

- 1- يجب على الطالب إحضار قرص مرن " 3.5 ، و تجربة الملف في التمرين (2) عليه .
- 2- عدم محاولة تجربة الملف أعلاه نهائياً على أي محرك أقراص آخر في الجهاز .
- 3- أكتب حل التمرين / التمارين أعلاه في ورقة ، ثم عرضها على الأستاذ المشرف لكي يجيزها قبل أن تنفذها .



النشاط (9) الملفات الدفعية (4)

تمارين عملية عامة على استخدام المعاملات المتغيرة:

قم بكتابة الملفات الدفعية التالية ، ثم نفذها على جهاز الكمبيوتر :

- 1) ملف دفعي يقوم بإنشاء دليل بأي أسم في أي موقع ، ثم يقوم بنسخ أي ملف، من أي مصدر كان، إلى الدليل الذي أنشأته .
- 2) ملف دفعي يقوم بالبحث عن أي جملة، كلمه، حرف، رقم أو رمز في أي ملف نصي .
- 3) ملف دفعي يقوم بالبحث عن أي ملف في أي موقع ، ثم يقوم بعرض رسالة تفيد بوجوده أو عدم وجوده.
- 4) ملف دفعي يقوم بتشغيل أي برنامج تنفيذي على نظام الدوس أو الويندوز .

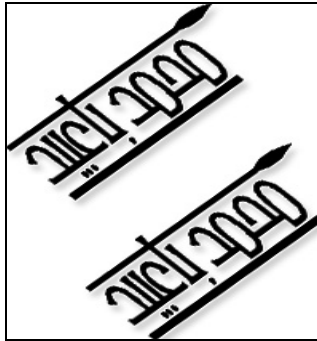
ملحوظة: استخدم الأمر START لتشغيل البرامج ، مثال :

START /m " c:\windows\notepad.exe"

يقوم الأمر أعلاه بتشغيل برنامج المفكرة في نظام الويندوز .

ملاحظات:

- 1- استخدم الأمر *Rem* دائماً لشرح ما سوف يتم تنفيذه في الأمر التالي.
- 2- قبل العمل على الحاسب ، أكتب الملف في ورقة منفصلة دائماً ثم أعرضها على الأستاذ المشرف لكي يسمح لك بتنفيذ الملف على الحاسب .
- 3- احفظ الملفات التي عملتها في مجلد خاص بك و يحمل اسمك ، و ذلك على القرص C:



ملحق**10 Tips and Tricks in MS-Dos (Part-1)****عشرة أفكار مفيدة في نظام الدوس****م/ محمد عبدالله باعبيد**

1- يجب على المستخدم أن يكون بجانب الجهاز عند مسح مجموعة كبيرة من الملفات باستخدام الأمر Del ، وذلك من أجل أن يضغط على الحرف Y (Yes) ، لأن الأمر Del سوف يعرض رسالة عند مسح أي ملف تقول " Are you sure You want to delete this file (Y/N): " . وإذا أراد المستخدم من النظام أن يقوم بإدخال الحرف Y بدلاً عنه نستخدم الطريقة التالية مع الأمر Del :

Echo Y | Del <Filename(s)>

مثال : لمسح كافة الملفات في الدليل الرئيسي للقرص A :

A:\> Echo Y | Del *.*

2- لعرض كافة الملفات في أي دليل باستخدام الأمر For :
مثال : لعرض كافة الملفات في الدليل C:\windows :

C:\> For %f In (C:\windows*.*) Do Echo %f

3- لعرض كافة الفهارس (فقط) في أي محرك أقراص أو أي دليل يمكننا أن نكتب التالي ، مثال :

C:\> Dir ...

4- لمعرفة عدد الملفات في أي فهرس (مجلد) Directory أو محرك أقراص يمكننا كتابة الأمر التالي ، مثال :

C:\> Dir /S C:\Windows | Find "file"

المثال أعلاه سوف يقوم بعرض العدد الكلي للملفات في المجلد Windows بما فيها الملفات الموجودة ضمن المجلدات الفرعية ، وكذا الحجم الكلي لهذه الملفات

5- طريقة أخرى لمعرفة العدد الإجمالي للملفات في أي محرك أقراص ، مثال :

C:\> Attrib /S C:\ *.* | Find /C “\”

6- لمعرفة عدد المجلدات في أي محرك أقراص يمكننا كتابة الأمر التالي ،
مثال :

C:\> Dir /S C:\ | Find “dir”

المثال أعلاه سوف يقوم بعرض العدد الكلي للمجلدات بما فيها المجلدات الفرعية ، وكذا الحجم المتبقي من القرص .

7- لعمل Reboot (إعادة تشغيل) في نظام الدوس ، يمكنك استخدام الأمر
التالي :

C:\> Echo G=FFFF:0 | Debug > Nul

8- للبحث عن ملف معين في أي محرك أقراص أو مجلد بما فيها المجلدات الفرعية ، يمكنك استخدام المثال التالي :

C:\> Attrib /S <اسم الملف المطلوب البحث عنه>

9- لمسح أي ملف باستخدام الأمر Copy ، يمكنك كتابة الأمر التالي و تنفيذه من
محث النظام :

C:\> Copy Nul < اسم الملف المطلوب مسحه>

10- لدمج محتويات ملفين نصيين Text files في ملف نصي جديد يمكننا استخدام
أحد المثالين التاليين :

C:\> Type file1.txt | More file2.txt >

file12.txt

C:\> More < file1.txt file2.txt > file12.txt

مع تحيات : م/ محمد باعبيد - © 2009

mbaobeid@yemen.net.ye